

**RESUMEN EJECUTIVO DE LOS DATOS
SOCIOECONÓMICOS DE LAS DIEZ
REGIONES VINCULADAS A LOS CESER
DE LA MACRO-REGIÓN ATLÁNTICA**

RESUMEN EJECUTIVO DE LOS DATOS SOCIOECONÓMICOS DE LAS DIEZ REGIONES VINCULADAS A LOS CESER DE LA MACRO-REGIÓN ATLÁNTICA

Resumen ejecutivo	2
1. Alcance y metodología	3
2. Demografía: convergencia estructural e impactos territoriales divergentes	4
3. Mercado de trabajo: dualidad estructural.....	7
4. Educación y capital humano. Avances generalizados, retornos desiguales	8
5. Grado de urbanización	10
6. Implicaciones clave	12

Resumen ejecutivo

El presente informe sintetiza los resultados derivados del análisis comparado de los datos socioeconómicos de las diez regiones vinculadas a los Consejos Económicos, Sociales y Medioambientales Regionales (CESER) de la macro-región Atlántica: Andalucía, Bretaña, Canarias, Castilla y León, Extremadura, Galicia, Normandía, Nueva Aquitania, País Vasco y País del Loira.

El análisis se basa en la información recogida en las fichas regionales elaboradas para cada territorio y permite identificar tendencias estructurales comunes, así como divergencias significativas en términos demográficos, de mercado de trabajo, capital humano y estructura territorial.

De manera transversal, los resultados ponen de manifiesto las siguientes conclusiones:

1. **Convergencia parcial y divergencias persistentes.** Las regiones analizadas comparten tendencias estructurales comunes, como el envejecimiento demográfico, la terciarización de la economía y la mejora de los niveles educativos, persisten brechas significativas en materia de empleo, productividad y cohesión social. Estas diferencias no responden a factores coyunturales sino que están estrechamente ligadas a modelos territoriales de desarrollo, especialización productiva y capacidad para transformar el capital humano en empleo estable y productivo.
2. **Infrautilización del capital humano:** El avance en los niveles educativos de la población no se traduce siempre en mayores tasas de empleo ni en incrementos de productividad, especialmente en aquellas regiones con estructuras productivas más frágiles o poco diversificadas.
3. **Centralidad del enfoque *place-based*:** Los resultados confirman la necesidad de aplicar estrategias de desarrollo territorial diferenciadas, adaptadas a las especificidades económicas, sociales y demográficas de cada región.
4. **Gobernanza multinivel eficaz.** La convergencia territorial efectiva exige marcos estratégicos compartidos, acompañados de instrumentos flexibles que permitan responder a las particularidades de cada territorio.

1. Alcance y metodología

El estudio se fundamenta en la explotación homogénea de los indicadores comparables, procedentes de fuentes estadísticas armonizadas, incluidos en las fichas socioeconómicas elaboradas para las diez regiones consideradas. Estas fichas se estructuran en los bloques temáticos de población y demografía, movimientos migratorios, mercado de trabajo, educación y capital humano, así como la caracterización del grado de urbanización.

La metodología empleada es descriptiva e interpretativa y se basa en:

- la comparación transversal entre indicadores homogéneos
- la identificación de patrones comunes y de valores atípicos (*outliers*)
- una lectura integrada de indicadores interrelacionados, con el fin de captar dinámicas estructurales y no meramente coyunturales.

El informe no pretende establecer relaciones causales ni elaborar proyecciones, sino ofrecer una base analítica sólida para la reflexión estratégica y el debate territorial en el seno de los CESER.

2. Demografía: convergencia estructural e impactos territoriales divergentes

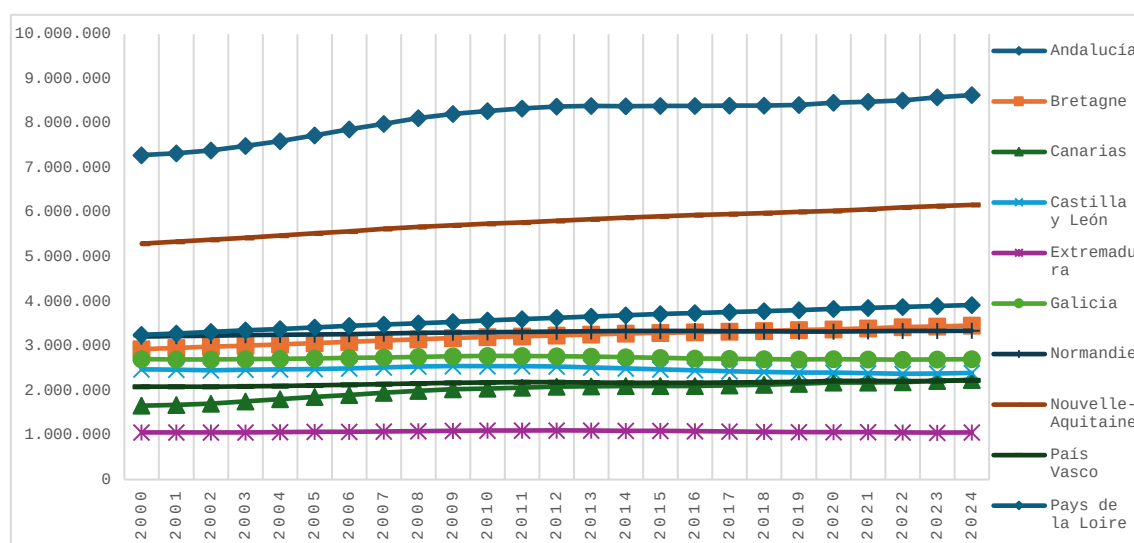
El análisis comparado de las diez regiones estudiadas evidencia la existencia de tres tendencias demográficas comunes:

- a) un envejecimiento progresivo de la población
- b) niveles de fecundidad persistentemente inferiores al umbral de reemplazo, y
- c) un saldo vegetativo negativo de carácter estructural, solo compensado en algunos casos por la inmigración

Tal y como se muestra en el **Gráfico 1** (evolución de la población entre 2000 y 2024), estas tendencias convergentes generan efectos territoriales claramente diferenciados, en función de la intensidad de los flujos migratorios y de la estructura demográfica de partida. Se pone de manifiesto un crecimiento sostenido de la población en **Andalucía, Nueva Aquitania y País del Loira**, así como un aumento particularmente intenso en **Canarias**, que lidera el crecimiento relativo del conjunto analizado. En estos territorios, el incremento poblacional se explica fundamentalmente por el saldo migratorio positivo, que compensa ampliamente el saldo natural negativo.

En contraste, **Castilla y León, Extremadura y Galicia** presentan una evolución claramente desfavorable, con estancamiento o pérdida de población a lo largo del período. Estas regiones concentran, además, las estructuras poblacionales más envejecidas, con un elevado peso de la población mayor de 65 años (**Gráfico 4**) y altas tasas de dependencia, lo que refuerza una dinámica de declive demográfico.

Gráfico 1. Evolución de la población entre 2000-2024

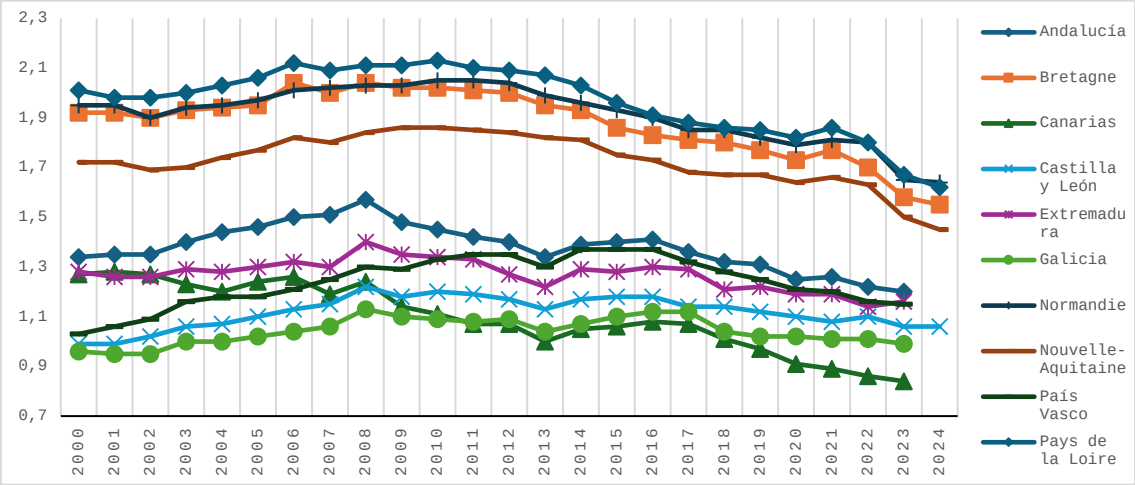


Fuente. Elaboración propia a partir de Eurostat

Las regiones francesas -**Bretaña, Normandía y País del Loira**- muestran una evolución más equilibrada. El **Gráfico 1** refleja un crecimiento moderado pero continuo de la población, apoyado en niveles de fecundidad relativamente más elevados que los observados en las regiones españolas, lo que contribuye a mitigar los efectos del envejecimiento. País del Loira destaca por combinar un envejecimiento más contenido con una evolución demográfica relativamente favorable, apoyada en mayores niveles de fecundidad y en una capacidad sostenida de atracción de la población. No obstante, incluso en esta región, el porcentaje de población mayor de 65 años aumenta de forma constante, superando el 22% al final del período estudiado.

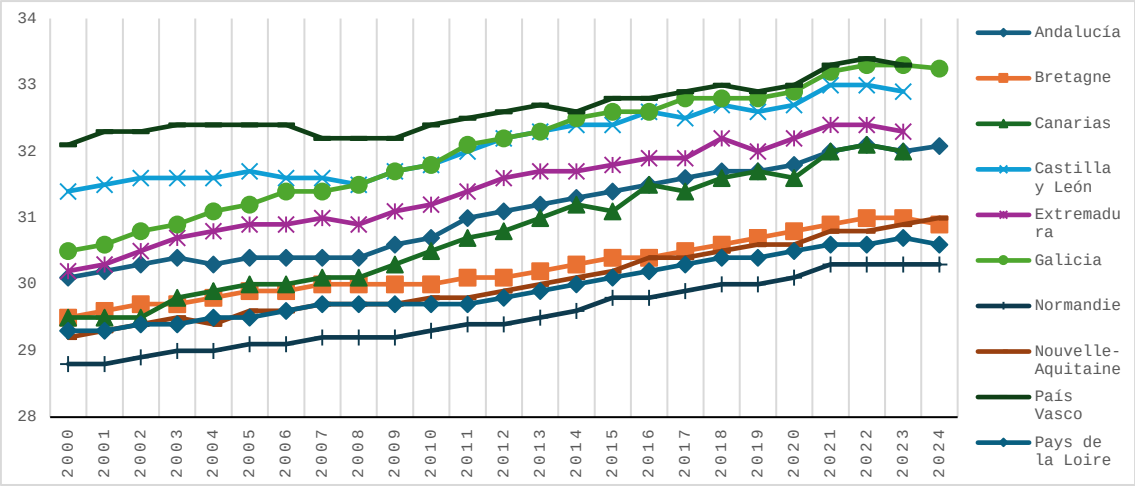
El número de hijos por mujer disminuye en todas las regiones, al tiempo que aumenta la edad media de maternidad (ver **Gráfico 2** y **Gráfico 3**)

Gráfico 2. Número de hijos por mujer



Fuente. Elaboración propia a partir de Eurostat

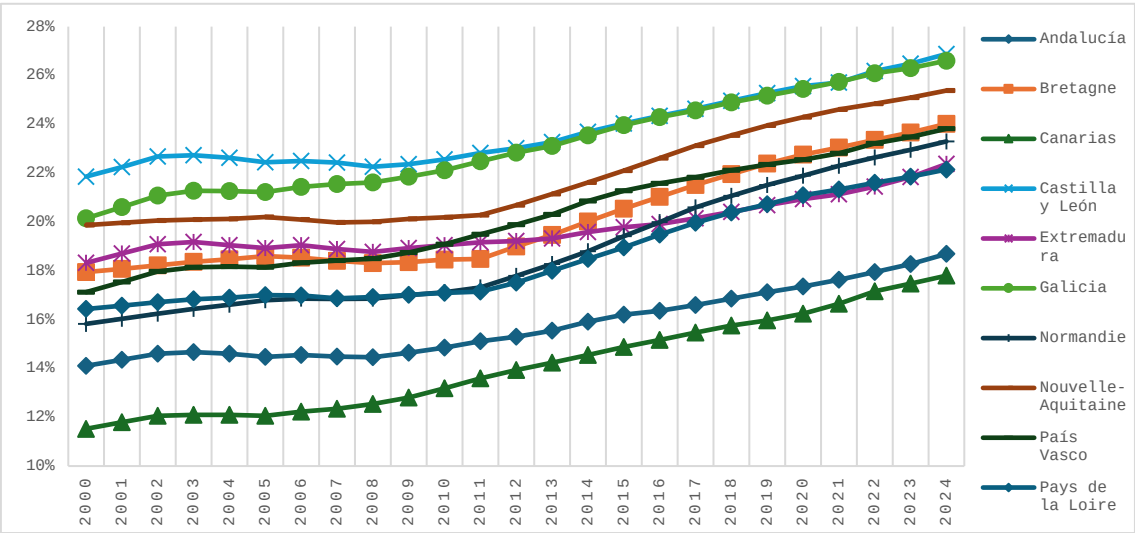
Gráfico 3. Edad media maternidad



Fuente. Elaboración propia a partir de Eurostat

En conjunto, el **Gráfico 1** confirma que el envejecimiento demográfico actúa como un factor de convergencia estructural entre las regiones, pero con impactos territoriales divergentes en función de la estructura productiva, el dinamismo del mercado de trabajo y la capacidad de atracción y retención de población en edad activa.

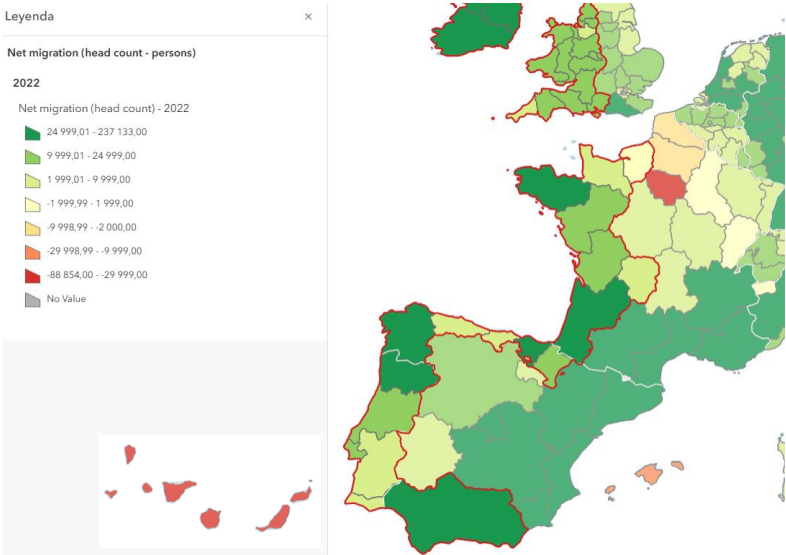
Gráfico 4. % de la población mayor de 65 años



Fuente. Elaboración propia a partir de Eurostat

El incremento sostenido del peso de la población mayor de 65 años (**Gráfico 4**) anticipa presiones sobre los sistemas de protección social, provisión de cuidados y disponibilidad de la fuerza laboral, reforzando la necesidad de políticas integradas que combinen envejecimiento activo, conciliación, mejora de la productividad y migración (**Mapa 1**), en coherencia con los objetivos del Pilar Europeo de Derechos Sociales.

Mapa 1. Migración neta



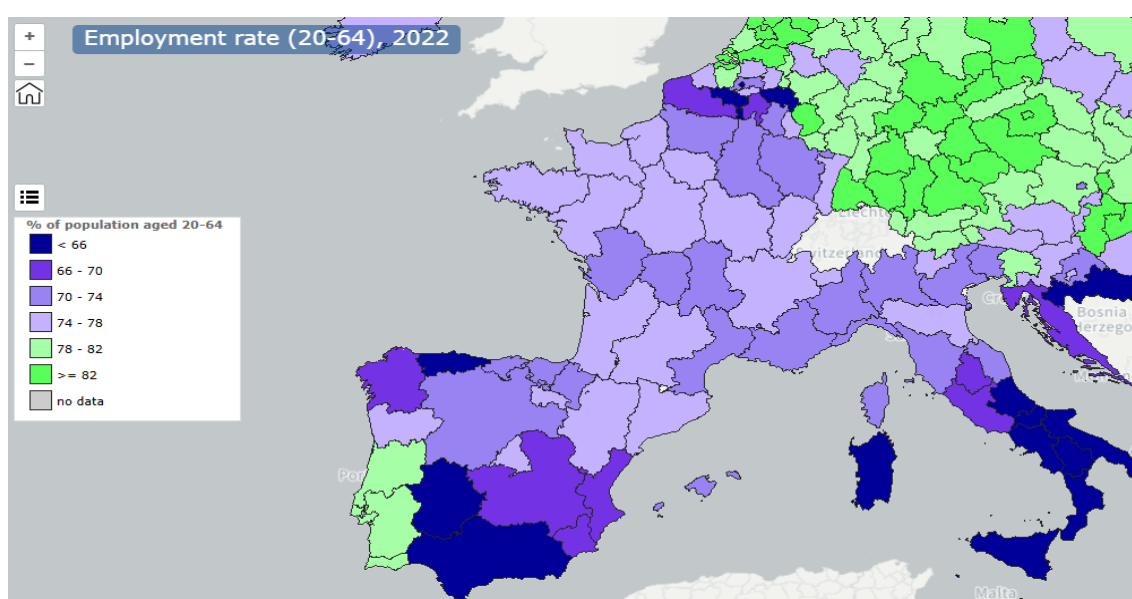
Fuente. ESPON - NUTSII Net Migration

3. Mercado de trabajo: dualidad estructural

El mercado de trabajo presenta una dualidad estructural entre las regiones estudiadas, unas con elevada capacidad de absorción de empleo y otras con dificultades para alcanzar niveles de ocupación acordes con los objetivos de la Estrategia Europa 2030. Esta divergencia territorial no se sustenta en factores coyunturales sino sobre todo en diferencias de modelo productivo, especialización sectorial y capital humano.

El **Mapa 2**, que refleja las tasas de empleo de la población entre 20 y 64 años (2022) muestra una brecha significativa entre las regiones españolas del norte y del sur, así como entre éstas y las regiones francesas. **País Vasco** destaca como la región con mayores tasas de empleo, situándose en los tramos superiores del mapa, reflejo de un mercado laboral resiliente, con mayor peso de la industria, menor temporalidad y mejores niveles de productividad. En un escalón próximo se sitúan **Bretaña** y **País del Loira**, que presentan tasas de empleo elevadas, coherentes con su estructura productiva diversificada.

Mapa 2. Mercado laboral



Fuente. [Inforegio - Ninth Report on Economic, Social and Territorial Cohesion](#)

En un nivel intermedio se encuentran **Galicia, Castilla y León, Normandía y Nueva Aquitania**. Estas regiones muestran mayor heterogeneidad interna: combinan sectores tradicionales con actividades de mayor valor añadido, lo que les permite amortiguar parcialmente los efectos del envejecimiento poblacional y de los ciclos económicos, aunque siguen enfrentando retos ligados a la despoblación, la disposición y cualificación de fuerza laboral, así como la transición productiva en determinados sectores.

Por el contrario, **Andalucía, Canarias y Extremadura** concentran los tramos inferiores de la tasa de empleo, lo que evidencia un desempleo estructural persistente, con elevada dependencia de sectores estacionales e intensivos en trabajo. Esta configuración limita la estabilidad del empleo y reduce la capacidad de estas regiones para converger.

4. Educación y capital humano. Avances generalizados, retornos desiguales

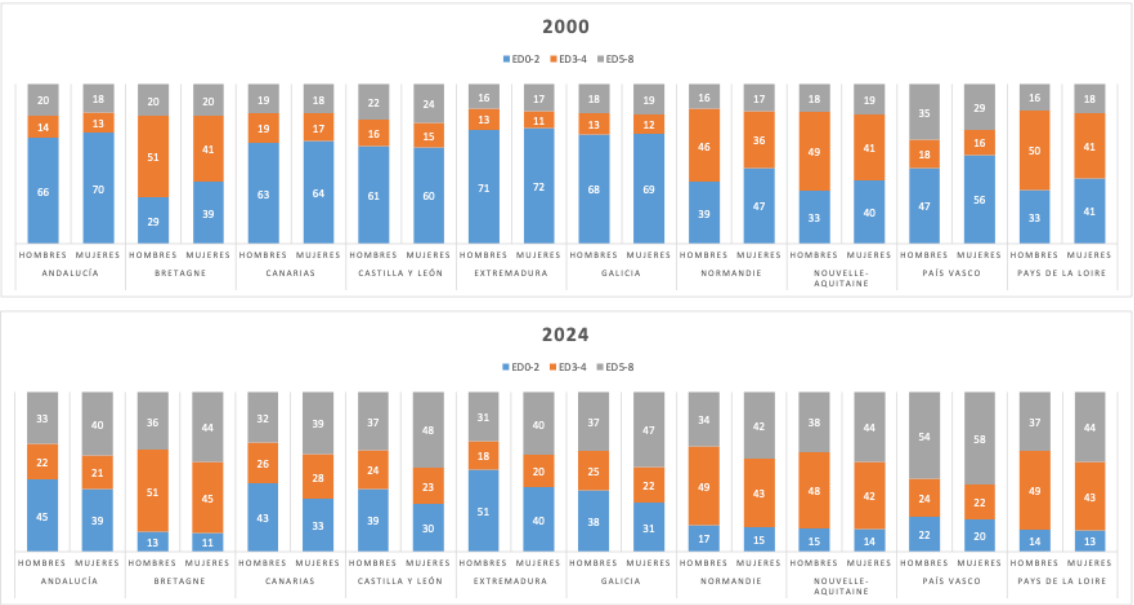
Entre 2000 y 2024, todas las regiones estudiadas han experimentado avances significativos en el nivel educativo de su población, caracterizado por una reducción sostenida de los niveles educativos bajos (ED 0-2) y un aumento en la formación secundaria y superior (ED 3-4 y ED 5-8). Este proceso de mejora del capital humano es común al conjunto de territorios, aunque su intensidad y, sobre todo, su impacto, difieren de manera sustancial.

Como se observa en el **Gráfico 5** en las regiones con mayor dinamismo económico y mercados laborales más estructurados, como **País Vasco, País del Loira, Bretaña y Normandía**, el incremento del peso de la población con educación superior es especialmente significativo. En 2024, estas regiones concentran entre el 50% y el 60% de la población con niveles educativos altos, frente a valores sensiblemente inferiores a comienzos de siglo. La reducción del grupo de población con baja cualificación es muy marcada.

Un segundo grupo de regiones, **Galicia, Castilla y León y Nueva Aquitania** presenta una trayectoria intermedia. Aunque el avance educativo es claro y sostenido en el tiempo, con un crecimiento relevante de los niveles ED5-8, persiste un peso significativo de la educación secundaria. Estas regiones combinan mejoras en el capital humano con limitaciones estructurales asociadas al envejecimiento poblacional, menor actividad económica y especialización en sectores tradicionales, lo que condiciona los retornos económicos de la educación superior.

En regiones con mercados laborales más frágiles, como **Andalucía, Canarias y Extremadura**, se observa una caída sustancial de la población con baja cualificación y un aumento significativo de los niveles medios y superiores. Sin embargo, estas regiones mantienen una estructura educativa más polarizada, con un peso relevante de la educación secundaria y una menor capacidad para absorber titulaciones superiores, lo que acaba traducándose en fenómenos de sobre cualificación, infraempleo o migración de talento.

Gráfico 5. Evolución en los niveles de educación 2000-2024



Fuente. Elaboración propia a partir de Eurostat

Un patrón transversal en todas las regiones es la ventaja educativa de las mujeres. Tanto en 2000 como, de forma más acusada, en 2024, las mujeres presentan sistemáticamente menores tasas de baja cualificación y mayores niveles de educación superior que los hombres. Esta brecha positiva en capital humano femenino es especialmente visible en las regiones francesas y en el País Vasco. Sin embargo, esta mayor cualificación no se refleja plenamente en su inserción laboral ni en su trayectoria profesional, una muestra de las ineficiencias en el aprovechamiento del capital humano disponible, vinculadas a la segregación sectorial, la conciliación y las desigualdades de acceso a puestos de mayor responsabilidad.

Así, aunque el avance educativo es generalizado, los retornos económicos del capital humano son desiguales entre regiones. Esto muestra que la educación es una condición necesaria pero no suficiente para el desarrollo regional.

5. Grado de urbanización

La tipología regional de urbanización (2023) pone de manifiesto estructuras territoriales diferenciadas. El **Mapa 3** permite una lectura comparada del predominio territorial relativo de las áreas urbanas, intermedias y rurales, así como de su grado de heterogeneidad interna.

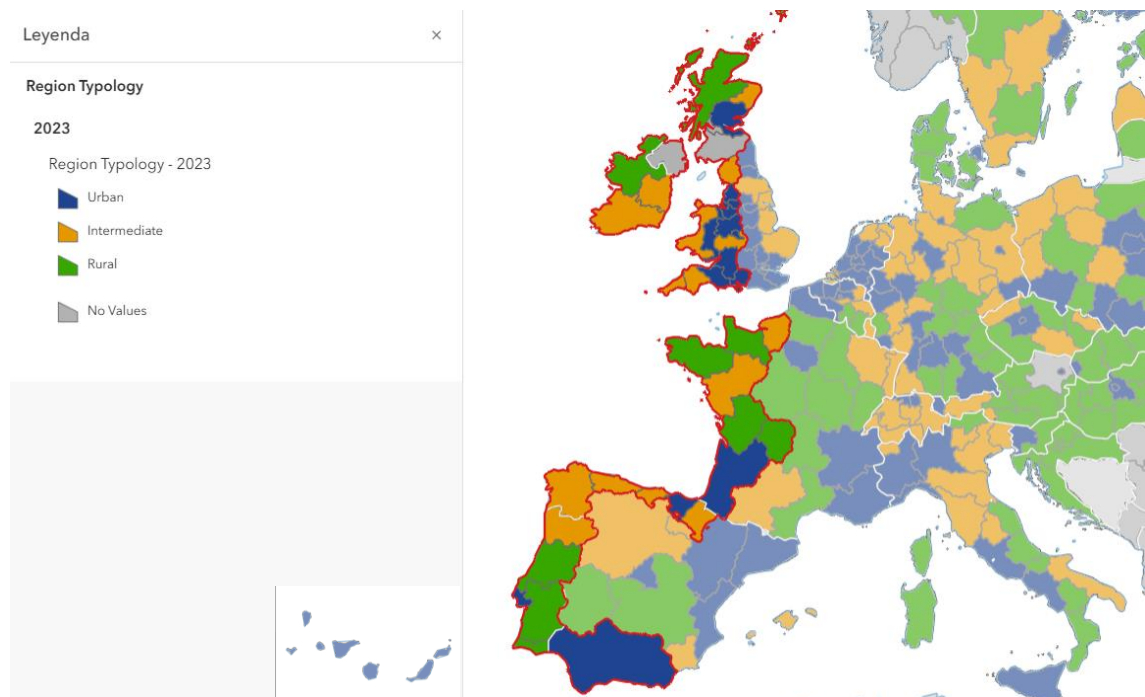
En **Castilla y León, Extremadura y Nueva Aquitania**, se observa un predominio espacial de áreas rurales, que ocupan la mayor parte del territorio regional. Las áreas urbanas aparecen de forma puntual y dispersa, mientras que las áreas intermedias tienen una presencia limitada, configurando territorios extensos con baja continuidad urbana.

Galicia tienen una estructura territorial caracterizada por la coexistencia de tres tipologías: una combinación de amplias áreas rurales con una red de áreas intermedias y urbanas concentradas principalmente en el eje atlántico. En **Andalucía**, predominan las áreas intermedias, acompañadas por extensas zonas rurales en el interior y áreas urbanas localizadas en determinados polos, principalmente áreas metropolitanas y zonas costeras, sin que ninguna tipología domine de forma absoluta.

Las regiones francesas de **Bretaña, Normandía y País del Loira** muestran una distribución relativamente equilibrada entre áreas rurales e intermedias, acompañadas de áreas urbanas repartidas a lo largo del territorio. La organización territorial es policéntrica, sin una concentración urbana continua ni un dominio extensivo del medio rural.

El **País Vasco** destaca por una concentración espacial elevada de áreas urbanas, en comparación con el resto de las regiones estudiadas, especialmente en su franja central. Es una región altamente urbanizada y funcionalmente integrada, con elevada cohesión territorial. **Canarias**, por su parte, presenta un patrón de urbanización altamente condicionada por su carácter insular y fragmentado. Tiene una tipología de concentración de áreas urbanas en zonas costeras, combinada con áreas intermedias y rurales en el interior de las islas.

Mapa 3. Áreas urbanas



Fuente. [ESPON - NUTSII Urban-Rural Divide](#)

La tipología de urbanización aporta una clave interpretativa transversal para comprender las diferencias observadas entre regiones. Los patrones territoriales identificados condicionan la capacidad de las regiones para transformar población cualificada en empleo estable y productivo.

6. Implicaciones clave

La lectura comparada de las fichas regionales elaboradas permite situar cada territorio en un contexto más amplio, identificar retos compartidos y poner en valor las especificidades territoriales que condicionan las trayectorias de desarrollo. El análisis comparado de los CESER revela retos estructurales comunes, pero trayectorias y capacidades de respuesta muy diferentes. La convergencia real no dependerá únicamente de la evolución macroeconómica, sino de la capacidad de cada región para transformar su capital humano y productivo en crecimiento sostenible e inclusivo.

Los resultados obtenidos proporcionan una base empírica común para el diálogo social y territorial, facilitando la identificación de prioridades estratégicas y el intercambio de experiencias entre regiones. Asimismo, contribuyen a reforzar el papel consultivo de los CESER en la adaptación e implementación de las políticas europeas, en particular, aquellas vinculadas a la cohesión económica, social y territorial, la transición verde y digital y el Pilar Europeo de Derechos Sociales.