

2 *emprego*

2 ■ E M P R E G O ■

2.1.-

MERCADO DE TRABAJO

A análise do mercado de traballo galego basearase na información facilitada polo INE, a Enquisa de Poboación Activa (EPA) -elaborada polo CES en medias anuais-, o Instituto Nacional de Empleo (INEM), o Consello Galego de Relacións Laborais e do Ministerio de Trabajo y Asuntos Sociales.

Unha primeira aproximación á situación do mercado de traballo está recollida no **cadro 2.1.1.** que reflicte un descenso da taxa de desemprego (EPA) en 1998 que se sitúa en 17,34% fronte ós 18,4% do ano anterior. En 1998, prodúcese un crecemento de emprego neto a diferenza do que acontece os anos anteriores. O incremento de poboación ocupada (15.400) absorbe o crecemento de poboación activa (4.500) e reduce en 11.000 persoas a poboación parada.

Dos datos do INEM tírase un aumento dun 8,98% na demanda de emprego rexistrada, así como un crecemento dun 15,36% das colocacións respecto a 1997. Do total das colocacións, o 70,6% correspondeu a persoas cun nivel primario de estudos e só unha mínima

parte foi a persoas sen formación de ningún tipo.

Atendendo ós diferentes tipos de contratos, dos 559.180 contratos asinados en 1998, o 5,4% dos mesmos corresponden a contratos de duración indefinida, producíndose neste ano un crecemento neste tipo de contratos do 54,12% respecto ó ano anterior. Do conxunto global de contratos, o 82% correspondeu a contratos por obra ou servizos, contratos eventuais segundo as circunstancias da produción ou contratos a tempo parcial.

Respecto á siniestralidade, o número de accidentes e enfermidades profesionais con baixa en xornada laboral ascendeu a 36.616, o que significa un 11,3% máis que no ano anterior. Por provincias, Pontevedra foi a que maior número de accidentes rexistrou, con 15.218, sendo o seu crecemento do 15,9%, seguida de A Coruña, con 14.005, un 9,7% máis que en 1997.

Taxa de actividade

A taxa de actividade de Galicia, a

CADRO 2.1.1.

Principais datos do mercado de traballo 1997-98

| | 1997 | | | 1998 | | | 98/97 | | |
|----------------------------------|----------|----------|----------|----------|----------|----------|--------|----------|-------|
| | Homes | Mulleres | Total | Homes | Mulleres | Total | Homes | Mulleres | Total |
| Poboación total maior de 16 anos | 1.097,85 | 1.203,28 | 2.301,13 | 1.091,78 | 1.220,20 | 2.311,98 | -0,55 | 1,41 | 0,47 |
| Poboación activa | 645,63 | 460,33 | 1.105,95 | 647,05 | 463,43 | 1.110,48 | 0,22 | 0,67 | 0,41 |
| Poboación ocupada | 552,83 | 349,55 | 902,38 | 562,65 | 355,20 | 917,85 | 1,78 | 1,62 | 1,71 |
| Poboación parada | 92,80 | 110,80 | 203,60 | 84,40 | 108,20 | 192,60 | -9,05 | -2,35 | -5,40 |
| Poboación inactiva | 442,83 | 742,98 | 1.185,80 | 439,52 | 756,77 | 1.196,29 | -0,75 | 1,86 | 0,88 |
| Taxa de actividade | 58,80 | 38,25 | 48,05 | 59,25 | 37,97 | 48,02 | 0,77 | -0,73 | -0,06 |
| Taxa de paro | 14,37 | 24,07 | 18,41 | 13,04 | 23,35 | 17,34 | -9,25 | -3,00 | -5,79 |
| Paro rexistrado | 78,24 | 91,21 | 169,45 | 68,94 | 87,60 | 156,54 | -11,89 | -3,96 | -7,62 |
| Afiliaidos á Seguridade social | | | 782,40 | | | 814,28 | | | 4,07 |

Fonte: elaboración propia CES-Galicia a partir de datos do IGE e Ministerio de Traballo y Asuntos Sociales

CADRO 2.1.2.

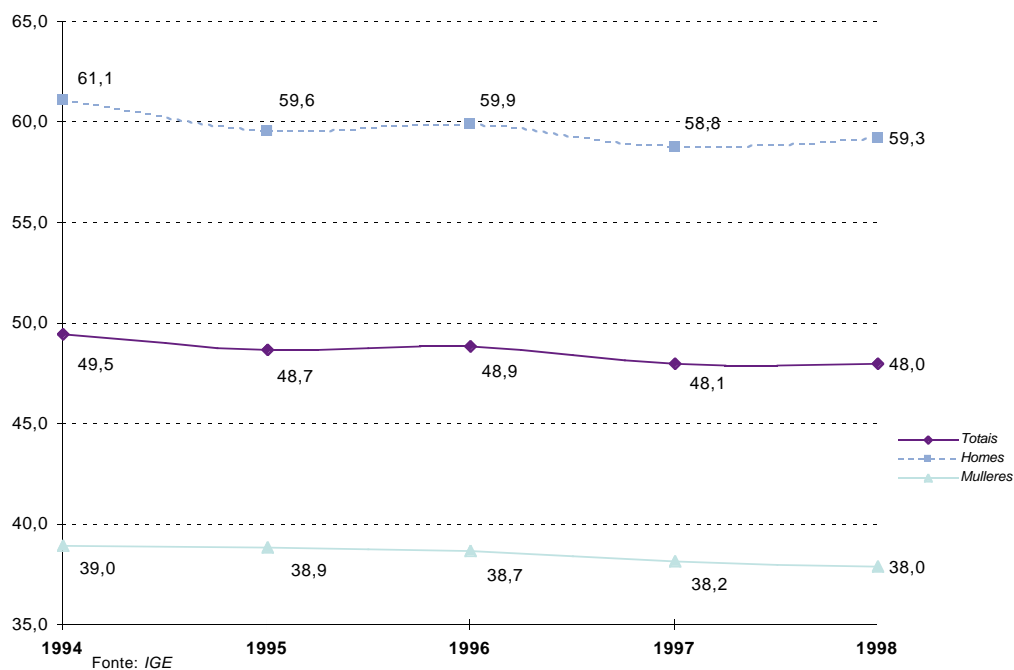
Taxas de actividade 1997-98

| | 1997 | 1998 | 98/97 |
|---------------------------|--------------|--------------|--------------|
| Homes | | | |
| 16-19 | 24,02 | 26,17 | 8,95 |
| 20-24 | 58,20 | 59,05 | 1,46 |
| 25-54 | 90,27 | 90,45 | 0,20 |
| 55 e máis | 24,95 | 24,32 | -2,53 |
| Total | 58,80 | 59,25 | 0,77 |
| Mulleres | | | |
| 16-19 | 13,47 | 12,55 | -6,83 |
| 20-24 | 46,10 | 45,60 | -1,08 |
| 25-54 | 62,32 | 64,15 | 2,94 |
| 55 e máis | 14,65 | 12,65 | -13,65 |
| Total | 38,25 | 37,97 | -0,73 |
| Ambolos dous sexos | | | |
| 16-19 | 19,00 | 19,72 | 3,79 |
| 20-24 | 52,20 | 52,45 | 0,48 |
| 25-54 | 76,12 | 77,10 | 1,29 |
| 55 e máis | 19,15 | 17,65 | -7,83 |
| Total | 48,05 | 48,02 | -0,06 |

Fonte: IGE, Enquisa de Poboación Activa

GRÁFICO 2.1.1.

Taxas de actividade 1994-98



pesar do mínimo descenso rexistrado en 1998, continua a tendencia de anos anteriores para situarse no 48,02%, 3 centésimas inferior á de 1997, segundo se pode apreciar no **cadro 2.1.2.** e no **gráfico 2.1.1.** A diferenza do que aconteceu en 1997, no ano 1998 o descenso da taxa de actividade só se produciu no grupo de idade de persoas maiores de 55 anos, sendo a súa taxa de actividade inferior ó 18%.

A taxa de actividade masculina aumentou ata os 59,25% en tanto que a feminina descende un 0,73% para situarse por debaixo do 38%, que é o seu mínimo histórico. Esta evolución está motivada polo descenso da taxa de actividade en tódolos grupos de idade agás o de 25-54 anos que aumenta nun 2,94% en 1998 en relación ó ano anterior.

Poboación ocupada

Os resultados da EPA amosan unha evolución positiva da ocupación en Galicia que aumentou un 1,7% en relación ó ano anterior para situarse o nivel medio de ocupación de 1998 en 917,8 miles de persoas, o que significa un aumento de 15,4 miles de persoas.

Desde o punto de vista da súa distribución por sexo e idade, o **cadro 2.1.3.** amosa que o aumento da poboación ocupada produciuse a pesares do descenso na ocupación entre o colectivo de persoas de máis de 55 anos, e do descenso, no caso das mulleres, da ocupación de persoas entre 20 e 24 anos e das mulleres de entre 16 e 19 anos. No caso dos homes, o crecemento máis forte deuse, precisamente, nestes dous últimos grupos de idades.

Desde o punto de vista da súa distribución sectorial, **cadro 2.1.4.**, a poboación

ocupada amosou un comportamento similar ó dos últimos anos, caracterizándose pola coexistencia de descensos importantes no sector primario, con aumentos importantes nos sectores non agrarios considerados no seu conxunto. Neste senso, os sectores primarios (pesca e agricultura), viron reducida a súa poboación ocupada nun 7,6% respecto ó ano anterior, en tanto que os sectores non agrarios aumentaron nun 4,3%.

O sector primario pechou 1998 cun descenso de 14,9 miles de persoas no seu volumen de ocupación, que representa un descenso do 7,6% en termos relativos, moi por debaixo do descenso rexistrado en 1997 que foi de 16,41%. Este menor descenso da poboación ocupada no sector primario, ven explicado non só polo mellor comportamento da agricultura, senón tamén polo incremento da poboación ocupada na pesca.

No que ós sectores non agrarios se refire, o emprego total aumentou en 30,3 miles de persoas en 1998 (4,3%), destacando o comportamento da industria, que aumentou a un ritmo importante: 6,9%. A creación de emprego tamén repuntou no sector servizos, que creceu nun 4,5%, en tanto que na construción sufriu un leve descenso.

Nunha análise provincial, Pontevedra, dado o pulo da industria e dos servizos, é a provincia que experimenta o maior crecemento da poboación ocupada, ó crecer un 6,1% respecto ó ano anterior, en tanto que en Lugo, a poboación ocupada descende un 5,7% por mor, fundamentalmente, do descenso da poboación ocupada na agricultura e na construción. No ano 1998, continúa o proceso de concentración da poboación ocupada nas provincias de A Coruña e Pontevedra, que aco-

CADRO 2.1.3.

Poboación ocupada 1997-98: distribución segundo sexo e grupos de idade

(en miles de persoas)

| | 1997 | 1998 | 98/97 |
|---------------------------|--------------|--------------|------------|
| Homes | | | |
| 16-19 | 13,9 | 15,1 | 8,6 |
| 20-24 | 47,5 | 51,2 | 7,8 |
| 25-54 | 405,2 | 412,2 | 1,7 |
| 55-e máis | 86,0 | 84,0 | -2,3 |
| Total | 552,8 | 562,6 | 1,8 |
| Mulleres | | | |
| 16-19 | 5,7 | 5,2 | -8,8 |
| 20-24 | 29,2 | 28,0 | -4,1 |
| 25-54 | 246,6 | 261,3 | 6,0 |
| 55-e máis | 67,8 | 60,5 | -10,8 |
| Total | 349,6 | 355,2 | 1,6 |
| Ambolos dous sexos | | | |
| 16-19 | 19,7 | 20,4 | 3,6 |
| 20-24 | 76,8 | 79,3 | 3,3 |
| 25-54 | 651,8 | 673,5 | 3,3 |
| 55-e máis | 153,9 | 144,6 | -6,0 |
| Total | 902,4 | 917,8 | 1,7 |

Fonte: IGE, *Enquisa de Poboación Activa*

laron ó 73,3% da poboación ocupada total, fronte ó 72,0% do ano anterior.

En relación á análise da poboación ocupada por sectores e a súa diferenciación por sexos, a muller representou en torno ó 38,7% da poboación ocupada nos anos 1997 e 1998. O peso da muller na agricultura, a pesar do seu descenso, segue a ser predominante, representando en 1998 o 55,90% da poboación ocupada na agricultura, fronte ós 56,80% do ano anterior. Sen embargo, segue a ter un papel escaso na construción, representando o 2,14% da poboación ocupada na construción fronte ó 2,33% do ano anterior.

O 65,66% do total da poboación ocupada correspondeu ós asalariados, que aumentaron un 6,37% respecto a 1997, mentres que os empresarios sen asalariados, malia o seu menor peso en relación a 1997, representaban o 21,66%, segundo

os datos sobre a situación profesional recollidos no **cadro 2.1.5**.

O número de empresarios sen asalariados descendeu en tódalas provincias, presentando a provincia de A Coruña un descenso superior á caída media en Galicia que foi de 5,3%. As axudas familiares descenden en tódalas provincias agás en A Coruña, onde permanecen practicamente estables.

O maior número de asalariados concéntrase na provincia de A Coruña (o 70,32% respecto á poboación ocupada na provincia, e o 42,35% respecto á poboación ocupada asalariada total galega). Pontevedra rexistrou o maior crecemento dos asalariados, un 10,8% respecto ó ano anterior. Xuntas, as provincias de A Coruña e Pontevedra, suman o 78,69% do total de asalariados en Galicia, e os seus empresarios, con e sen asalariados, o

CADRO 2.1.4.

Poboación ocupada 1997-98: distribución segundo sectores económicos

| | 1997 | | | 1998 | | | 98/97 | | |
|-------------------|-----------------------|--------------|--------------|-----------------------|--------------|--------------|------------|------------|------------|
| | (en miles de persoas) | | | (en miles de persoas) | | | (%) | | |
| | Homes | Mulleres | Total | Homes | Mulleres | Total | Homes | Mulleres | Total |
| A Coruña | 221,2 | 136,3 | 357,5 | 225,3 | 137,6 | 362,9 | 1,9 | 0,9 | 1,5 |
| Agricultura | 19,4 | 30,8 | 50,2 | 19,2 | 27,9 | 47,0 | -1,2 | -9,4 | -6,4 |
| Pesca | 8,7 | 0,7 | 9,4 | 9,8 | 0,2 | 10,0 | 12,6 | -71,4 | 6,1 |
| Industria | 43,0 | 18,3 | 61,4 | 44,9 | 18,8 | 63,7 | 4,4 | 2,9 | 3,8 |
| Construción | 41,8 | 1,4 | 43,2 | 42,5 | 1,3 | 43,8 | 1,8 | -5,5 | 1,5 |
| Servicios | 108,3 | 85,2 | 193,5 | 108,8 | 89,6 | 198,4 | 0,5 | 5,2 | 2,6 |
| Lugo | 82,5 | 57,4 | 139,8 | 79,2 | 52,6 | 131,8 | -3,9 | -8,3 | -5,7 |
| Agricultura | 32,7 | 30,0 | 62,6 | 29,8 | 24,4 | 54,2 | -8,7 | -18,5 | -13,4 |
| Pesca | 1,9 | - | 1,9 | 2,2 | 0,2 | 2,4 | 15,8 | 26,3 | 26,3 |
| Industria | 8,8 | 1,7 | 10,5 | 10,3 | 1,6 | 11,9 | 16,7 | -5,9 | 13,3 |
| Construción | 10,9 | 0,1 | 11,0 | 9,8 | 0,2 | 10,0 | -10,1 | 76,0 | -9,1 |
| Servicios | 28,2 | 25,6 | 53,8 | 27,1 | 26,1 | 53,2 | -3,8 | 2,0 | -1,1 |
| Ourense | 66,1 | 47,1 | 113,2 | 67,2 | 46,2 | 113,4 | 1,7 | -1,9 | 0,2 |
| Agricultura | 7,1 | 13,8 | 20,9 | 7,6 | 12,2 | 19,8 | 6,7 | -11,4 | -5,3 |
| Pesca | 0,2 | - | 0,2 | - | - | - | - | - | - |
| Industria | 16,2 | 4,7 | 20,9 | 14,6 | 3,7 | 18,3 | -9,7 | -21,3 | -12,2 |
| Construción | 13,3 | 0,3 | 13,7 | 13,6 | 0,2 | 13,8 | 2,3 | -27,3 | 1,1 |
| Servicios | 29,3 | 28,3 | 57,7 | 31,4 | 30,0 | 61,4 | 7,2 | 5,9 | 6,5 |
| Pontevedra | 183,1 | 108,8 | 291,9 | 190,9 | 118,9 | 309,8 | 4,2 | 9,3 | 6,1 |
| Agricultura | 13,5 | 21,1 | 34,6 | 10,7 | 20,9 | 31,6 | -20,9 | -0,8 | -8,7 |
| Pesca | 13,2 | 3,7 | 16,9 | 12,5 | 4,2 | 16,6 | -5,1 | 14,3 | -1,6 |
| Industria | 47,1 | 12,3 | 59,4 | 53,0 | 15,6 | 68,6 | 12,6 | 27,1 | 15,6 |
| Construción | 30,3 | 0,5 | 30,8 | 30,1 | 0,4 | 30,4 | -0,7 | -20,0 | -1,3 |
| Servicios | 79,1 | 71,2 | 150,3 | 84,6 | 77,9 | 162,5 | 7,0 | 9,4 | 8,2 |
| Total | 552,8 | 349,6 | 902,4 | 562,6 | 355,2 | 917,8 | 1,8 | 1,6 | 1,7 |
| Agricultura | 72,7 | 95,6 | 168,3 | 67,3 | 85,3 | 152,6 | -7,4 | -10,8 | -9,3 |
| Pesca | 23,9 | 4,4 | 28,3 | 24,5 | 4,6 | 29,1 | 2,5 | 3,9 | 2,7 |
| Industria | 115,1 | 36,9 | 152,0 | 122,8 | 39,7 | 162,5 | 6,7 | 7,5 | 6,9 |
| Construción | 96,3 | 2,3 | 98,6 | 96,0 | 2,1 | 98,1 | -0,3 | -9,7 | -0,5 |
| Servicios | 244,9 | 210,3 | 455,2 | 251,9 | 223,6 | 475,5 | 2,9 | 6,3 | 4,5 |

Fonte: IGE, Enquisa de Poboación Activa

Poboación ocupada 1997-98: distribución segundo situación profesional

(en miles de persoas)

(%)

| | 1997 | | | 1998 | | | 98/97 | | |
|-----------------------------|--------------|--------------|--------------|--------------|--------------|--------------|------------|------------|------------|
| | Homes | Mulleres | Total | Homes | Mulleres | Total | Homes | Mulleres | Total |
| A Coruña | 221,2 | 136,3 | 357,5 | 225,3 | 137,6 | 362,9 | 1,9 | 0,9 | 1,5 |
| Empresarios sen asalariados | 41,7 | 33,4 | 75,1 | 39,6 | 28,8 | 68,4 | -5,0 | -13,8 | -9,0 |
| Empresarios con asalariados | 14,5 | 3,3 | 17,8 | 15,7 | 3,3 | 19,0 | 8,3 | 1,4 | 6,9 |
| Axudas familiares | 5,0 | 14,1 | 19,1 | 4,2 | 15,0 | 19,2 | -16,0 | 6,6 | 0,7 |
| Asalariados | 159,0 | 84,9 | 243,9 | 165,4 | 89,8 | 255,2 | 4,0 | 5,7 | 4,6 |
| Outros | 1,0 | 0,7 | 1,7 | 0,4 | 0,5 | 0,9 | -59,0 | -28,6 | -45,5 |
| Lugo | 82,5 | 57,4 | 139,8 | 79,2 | 52,6 | 131,8 | -3,9 | -8,3 | -5,7 |
| Empresarios sen asalariados | 26,9 | 16,6 | 43,5 | 28,0 | 14,3 | 42,3 | 4,1 | -13,7 | -2,7 |
| Empresarios con asalariados | 5,9 | 1,0 | 6,9 | 4,5 | 1,0 | 5,5 | -23,1 | -2,4 | -19,7 |
| Axudas familiares | 10,1 | 20,5 | 30,5 | 9,0 | 15,6 | 24,6 | -10,4 | -23,9 | -19,4 |
| Asalariados | 38,9 | 18,9 | 57,8 | 36,7 | 21,4 | 58,1 | -5,6 | 13,2 | 0,5 |
| Outros | 0,8 | 0,4 | 1,2 | 0,9 | 0,2 | 1,1 | 12,5 | -52,9 | -8,3 |
| Ourense | 66,1 | 47,1 | 113,2 | 67,2 | 46,2 | 113,4 | 1,7 | -1,9 | 0,2 |
| Empresarios sen asalariados | 13,3 | 15,5 | 28,8 | 14,8 | 12,5 | 27,3 | 11,3 | -19,4 | -5,2 |
| Empresarios con asalariados | 7,4 | 1,8 | 9,1 | 8,1 | 1,8 | 9,9 | 2,9 | 2,9 | 9,6 |
| Axudas familiares | 3,4 | 2,9 | 6,3 | 1,6 | 3,0 | 4,6 | -52,6 | 3,4 | -26,7 |
| Asalariados | 41,3 | 25,9 | 67,1 | 42,1 | 28,1 | 70,2 | 2,1 | 8,7 | 4,6 |
| Outros | 0,7 | 1,1 | 1,8 | 0,6 | 0,5 | 1,1 | -17,2 | -54,5 | -37,8 |
| Pontevedra | 183,1 | 108,8 | 291,9 | 190,9 | 118,9 | 309,8 | 4,2 | 9,3 | 6,1 |
| Empresarios sen asalariados | 34,1 | 28,5 | 62,6 | 33,3 | 27,3 | 60,6 | -2,3 | -4,2 | -3,2 |
| Empresarios con asalariados | 11,0 | 2,5 | 13,4 | 10,9 | 3,8 | 14,7 | -0,5 | 50,5 | 9,5 |
| Axudas familiares | 5,0 | 10,6 | 15,5 | 3,5 | 9,8 | 13,3 | -29,6 | -7,1 | -14,3 |
| Asalariados | 131,9 | 65,8 | 197,7 | 142,5 | 76,5 | 219,0 | 8,0 | 16,3 | 10,8 |
| Outros | 1,2 | 1,4 | 2,6 | 0,6 | 1,5 | 2,1 | -51,0 | 7,1 | -20,0 |
| Total | 552,8 | 349,6 | 902,4 | 562,6 | 355,2 | 917,8 | 1,8 | 1,6 | 1,7 |
| Empresarios sen asalariados | 116,0 | 94,0 | 210,0 | 115,7 | 83,1 | 198,8 | -0,3 | -11,5 | -5,3 |
| Empresarios con asalariados | 38,7 | 8,6 | 47,3 | 39,2 | 10,0 | 49,2 | 1,2 | 17,0 | 4,1 |
| Axudas familiares | 23,4 | 48,0 | 71,4 | 18,4 | 43,4 | 61,8 | -21,3 | -43,4 | -13,4 |
| Asalariados | 371,1 | 195,4 | 566,5 | 386,7 | 215,9 | 602,6 | 4,2 | 10,5 | 6,4 |
| Outros | 3,7 | 3,6 | 7,3 | 2,5 | 2,9 | 5,4 | -32,8 | -18,6 | -26,0 |

Fonte: IGE, Enquisa de Poboación Activa

CADRO 2.1.6.

Poboación parada 1997-98: distribución segundo sectores económicos

| | 1997 | | | 1998 | | | 98/97 | | |
|-------------------------|-----------------------|----------|-------|-------|----------|-------|-------|----------|-------|
| | Homes | Mulleres | Total | Homes | Mulleres | Total | Homes | Mulleres | Total |
| | (en miles de persoas) | | | | | | | | |
| A Coruña | | | | | | | | | |
| Agricultura e Pesca | 37,5 | 39,6 | 77,1 | 35,9 | 35,6 | 71,5 | -4,3 | -10,1 | -7,3 |
| Industria e Construción | 1,2 | 0,1 | 1,3 | 1,1 | 0,2 | 1,3 | -8,3 | 100,0 | 0,0 |
| Servicios | 14,3 | 4,0 | 18,3 | 9,5 | 2,2 | 11,7 | -33,6 | -45,0 | -36,1 |
| Que buscan 1º emprego | 7,9 | 10,8 | 18,8 | 9,5 | 13,4 | 22,9 | 20,3 | 24,1 | 21,8 |
| Non clasificables | 6,0 | 11,8 | 17,8 | 8,0 | 10,4 | 18,4 | 33,3 | -11,9 | 3,4 |
| Lugo | | | | | | | | | |
| Agricultura e Pesca | 10,6 | 13,2 | 23,8 | 9,6 | 11,8 | 21,4 | -9,4 | -10,6 | -10,1 |
| Industria e Construción | 1,2 | 0,2 | 1,4 | 0,7 | 0,2 | 0,9 | -41,7 | 0,0 | -35,7 |
| Servicios | 3,9 | 0,3 | 4,2 | 3,4 | 0,4 | 3,8 | -12,8 | 33,3 | -9,5 |
| Que buscan 1º emprego | 1,7 | 4,5 | 6,2 | 2,6 | 3,8 | 6,4 | 52,9 | -15,6 | 3,2 |
| Non clasificables | 1,8 | 4,7 | 6,5 | 1,3 | 4,2 | 5,4 | -27,8 | -10,6 | -16,9 |
| Ourense | | | | | | | | | |
| Agricultura e Pesca | 2,1 | 3,5 | 5,5 | 1,7 | 3,2 | 4,9 | -19,0 | -8,6 | -10,9 |
| Industria e Construción | 11,5 | 12,5 | 24,0 | 12,4 | 13,7 | 26,1 | 7,8 | 9,6 | 8,8 |
| Servicios | 0,9 | 0,1 | 1,0 | 0,4 | - | 0,4 | -55,6 | -100,0 | -60,0 |
| Que buscan 1º emprego | 4,0 | 1,2 | 5,2 | 3,9 | 0,9 | 4,8 | -2,5 | -25,0 | -7,7 |
| Non clasificables | 3,2 | 3,2 | 6,3 | 2,7 | 3,9 | 6,6 | -15,6 | 21,9 | 4,8 |
| Pontevedra | | | | | | | | | |
| Agricultura e Pesca | 33,3 | 45,5 | 78,9 | 26,6 | 47,2 | 73,7 | -20,1 | 3,7 | -6,6 |
| Industria e Construción | 1,7 | 0,6 | 2,2 | 1,4 | 0,1 | 1,5 | -17,6 | -83,3 | -31,8 |
| Servicios | 10,8 | 5,2 | 16,0 | 9,2 | 3,8 | 13,0 | -14,8 | -26,9 | -18,8 |
| Que buscan 1º emprego | 6,7 | 12,5 | 19,2 | 6,6 | 14,7 | 21,3 | -1,5 | 17,6 | 10,9 |
| Non clasificables | 7,7 | 15,3 | 22,9 | 4,5 | 14,6 | 19,1 | -41,6 | -4,6 | -16,6 |
| Total | | | | | | | | | |
| Agricultura e Pesca | 92,8 | 110,8 | 203,6 | 84,4 | 108,2 | 192,6 | -9,1 | -2,3 | -5,4 |
| Industria e Construción | 4,8 | 1,0 | 5,8 | 3,6 | 0,5 | 4,1 | -25,0 | -50,0 | -29,3 |
| Servicios | 32,9 | 10,6 | 43,6 | 25,8 | 7,4 | 33,2 | -21,6 | -30,2 | -23,9 |
| Que buscan 1º emprego | 19,6 | 30,9 | 50,5 | 21,4 | 35,7 | 57,1 | 9,2 | 15,5 | 13,1 |
| Non clasificables | 17,4 | 36,0 | 53,5 | 16,3 | 33,7 | 50,1 | -6,3 | -6,4 | -6,4 |
| | 18,2 | 32,2 | 50,3 | 17,3 | 30,8 | 48,2 | -4,9 | -4,3 | -4,2 |

Fonte: IGE, Enquisa de Poboación Activa

65,60% do total de empresarios de Galicia.

Atendendo á análise da poboación ocupada por situación profesional e á súa diferenciación por sexos, salienta o reducido peso da muller empresaria con asalariados (2,81% da poboación ocupada feminina en 1998, fronte ó 2,46% do ano anterior). As mulleres representan o 70,23% das axudas familiares en 1998, 3 puntos porcentuais máis que en 1997.

Este estudio da poboación ocupada remata atendendo á relación que existe entre a mesma e o nivel de estudos terminados. En 1998, continúa o proceso do incremento da cualificación e adaptación técnica dos traballadores, xa que o 57,06% das persoas ocupadas posuía un nivel de estudos de grao medio ou máis alto –os tres niveis estatísticos denomínanse estudos medios, anteriores ó superior e superiores–, fronte ó 53,9% do ano anterior.

Poboación parada

A poboación parada, formada por aqueles que están en idade e condicións de traballar, queren facelo pero non atopan emprego, continuou o seu descenso en 1998. O descenso foi do 5,4% para situarse nas 192,6 miles de persoas, fronte ás 203,6 miles de persoas do ano anterior (**cadro 2.1.6**). Malia este descenso, a poboación parada aumenta na provincia de Ourense: os desempregados ourensáns pasaron de representar o 11,79% do total da poboación parada galega en 1997 ó 13,55% no ano 1998.

O 26,01% da poboación parada está á procura do seu primeiro emprego, porcentaxe lixeiramente inferior á corresponden-

te ó ano anterior que foi de 26,28%. Por provincias, este descenso está motivado polo descenso dos que están á procura do seu primeiro emprego nas provincias de Pontevedra e Lugo, que compensan o incremento de A Coruña e Ourense.

Outro 25,03% dos parados atópase en situación “Non clasificables”, que recolle tanto ás persoas que, ó deixa-lo seu emprego hai máis de tres anos, son parados de moi longa duración como ás que non declararon a actividade do último emprego. A situación destes parados segue agravándose en 1998, xa que en 1997 supuñan o 24,71% e en 1996 un 22,73%. Por sectores, o **cadro 2.1.6** reflicte que a poboación parada diminúe, en relación a 1997, en tódolos sectores agás os servizos, que aumenta en tódalas provincias.

O problema máis importante á hora de analiza-la poboación parada de Galicia é a súa composición en canto ó tempo de espera transcorrido antes de atopar un emprego. Así, o **cadro 2.1.7** reflicte que, a pesares do descenso no número de persoas paradas de longa duración, un 60% da poboación parada pode considerarse como de longa duración, onde un 31% da poboación parada galega leva máis de tres anos en paro.

Atendendo á súa desagregación por sexos, a poboación parada feminina non só representa unha maior porcentaxe da poboación parada galega (56,2% en 1998) senón que o descenso da mesma é inferior ó descenso da poboación parada masculina (9,1% neste último caso, fronte ó 2,3% no caso da poboación parada feminina). No caso das mulleres, a porcentaxe de paradas de longa duración ascende ó 66,0%, en tanto que nos homes esta porcentaxe é do 52,9%.

CADRO 2.1.7. Poboación parada 1997-98: distribución segundo o tempo de procura de emprego

(en miles de persoas)

| | 1997 | | 1998 | | 98/97 | |
|---------------------------|--------------|--------------|--------------|--------------|-------------|-----------|
| | número | %/total | número | %/total | número | %/total |
| Homes | | | | | | |
| menos de 6 meses | 27,2 | 29,3 | 25,9 | 30,7 | -5,0 | 1,3 |
| de 6 a 11 meses | 15,7 | 16,9 | 12,2 | 14,5 | -22,3 | -2,5 |
| de 1 a 2 anos | 19,7 | 21,2 | 16,8 | 19,9 | -14,9 | -1,3 |
| de 2 a 3 anos | 8,3 | 8,9 | 7,9 | 9,4 | -4,5 | 0,5 |
| máis de 3 anos | 20,6 | 22,2 | 19,9 | 23,6 | -3,8 | 1,4 |
| xa atopou traballo | 1,4 | 1,5 | 1,9 | 2,3 | 37,0 | 0,8 |
| Total | 92,8 | 100,0 | 84,4 | 100,0 | -9,1 | -- |
| Mulleres | | | | | | |
| menos de 6 meses | 18,7 | 16,8 | 22,1 | 20,4 | 18,6 | 3,6 |
| de 6 a 11 meses | 14,3 | 12,9 | 13,7 | 12,7 | -4,0 | -0,2 |
| de 1 a 2 anos | 20,1 | 18,1 | 19,6 | 18,1 | -2,6 | -0,0 |
| de 2 a 3 anos | 12,4 | 11,2 | 11,8 | 10,9 | -5,0 | -0,3 |
| máis de 3 anos | 44,4 | 40,1 | 40,0 | 37,0 | -9,9 | -3,1 |
| xa atopou traballo | 0,9 | 0,8 | 1,0 | 0,9 | 8,3 | 0,1 |
| Total | 110,8 | 100,0 | 108,2 | 100,0 | -2,3 | -- |
| Ambolos dous sexos | | | | | | |
| menos de 6 meses | 45,9 | 22,5 | 48,0 | 24,9 | 4,6 | 2,4 |
| de 6 a 11 meses | 30,0 | 14,7 | 25,9 | 13,4 | -13,7 | -1,3 |
| de 1 a 2 anos | 39,8 | 19,5 | 36,3 | 18,8 | -8,7 | -0,7 |
| de 2 a 3 anos | 20,7 | 10,1 | 19,7 | 10,2 | -4,6 | 0,1 |
| máis de 3 anos | 65,0 | 31,9 | 59,8 | 31,1 | -8,0 | -0,9 |
| xa atopou traballo | 2,3 | 1,1 | 2,8 | 1,5 | 24,4 | 0,3 |
| Total | 203,6 | 100,0 | 192,6 | 100,0 | -5,4 | -- |

Fonte: IGE, Enquisa de Poboación Activa

CADRO 2.1.8.

Taxa de paro 1997-98: distribución segundo sectores económicos

| | 1997 | 1998 |
|-------------------|-------------|-------------|
| A Coruña | 17,7 | 16,4 |
| Agricultura | 0,8 | 1,2 |
| Pesca | 8,6 | 6,5 |
| Industria | 12,1 | 8,5 |
| Construcción | 18,5 | 11,6 |
| Servicios | 8,8 | 10,3 |
| Lugo | 14,6 | 13,9 |
| Agricultura | 1,7 | 1,0 |
| Pesca | 12,5 | 11,2 |
| Industria | 15,3 | 13,2 |
| Construcción | 17,1 | 16,1 |
| Servicios | 10,3 | 10,7 |
| Ourense | 17,5 | 18,7 |
| Agricultura | 4,6 | 2,2 |
| Pesca | - | - |
| Industria | 8,8 | 11,4 |
| Construcción | 18,2 | 14,8 |
| Servicios | 9,9 | 9,7 |
| Pontevedra | 21,3 | 19,2 |
| Agricultura | 3,1 | 1,7 |
| Pesca | 6,1 | 5,1 |
| Industria | 12,0 | 10,5 |
| Construcción | 20,4 | 14,2 |
| Servicios | 11,4 | 11,6 |
| Total | 18,4 | 17,3 |
| Agricultura | 2,0 | 1,4 |
| Pesca | 7,3 | 6,1 |
| Industria | 11,8 | 10,1 |
| Construcción | 18,9 | 13,3 |
| Servicios | 10,0 | 10,7 |

Fonte: IGE, Enquisa de Poboación Activa

CADRO 2.1.9.

Activos e inactivos 1997-98

| | | (en miles de persoas) | | (%) |
|----------------------------------|--------------|-----------------------|----------------|---------------|
| | | 1997 | 1998 | 98/97 |
| Activos | | | | |
| | Homes | 645,6 | 647,0 | 0,21 |
| | Mulleres | 460,3 | 463,4 | 0,67 |
| | Total | 1.105,9 | 1.110,4 | 0,4 |
| Inactivos | | | | |
| | Homes | 442,8 | 439,5 | -0,74 |
| | Mulleres | 742,9 | 756,8 | 1,85 |
| | Total | 1.185,7 | 1.196,3 | 0,9 |
| Poboación contada á parte | | | | |
| | Homes | 9,4 | 5,2 | -45,21 |
| | Mulleres | - | - | - |
| | Total | 9,4 | 5,2 | -45,21 |

Fonte: IGE, Enquisa de Poboación Activa

CADRO 2.1.10.

Paro rexistrado en Galicia e España 1997-98: distribución segundo sectores económicos

| | Galicia | | España | |
|----------------------|-----------------|--------------|----------------|----------------|
| | 1997 | 1998 | 1997 | 1998 |
| | (medias anuais) | | | |
| Agricultura e Pesca | 4,7 | 4,8 | 57,5 | 55,0 |
| Industria | 30,1 | 26,5 | 399,1 | 331,9 |
| Construcción | 25,5 | 21,3 | 244,4 | 201,8 |
| Servicios | 72,8 | 70,2 | 1.020,7 | 949,7 |
| Sen emprego anterior | 36,2 | 33,6 | 396,9 | 351,1 |
| Total | 169,4 | 156,5 | 2.118,7 | 1.889,5 |

Fonte: elaboración propia CES-Galicia a partir de datos do IGE e Ministerio de Trabajo y Asuntos Sociales

CADRO 2.1.11.

Demandas, ofertas e colocacións rexistradas 1997-98

| | | 1997 | 1998 | 98/97 |
|----------------------------------|----------------------|----------------|----------------|--------------|
| A Coruña | | | | |
| | Demandas rexistradas | 261.590 | 284.781 | 8,9 |
| | Colocacións | 196.040 | 228.608 | 16,6 |
| Lugo | | | | |
| | Demandas rexistradas | 68.823 | 72.674 | 5,6 |
| | Colocacións | 50.368 | 54.974 | 9,1 |
| Ourense | | | | |
| | Demandas rexistradas | 61.566 | 65.669 | 6,7 |
| | Colocacións | 39.230 | 43.407 | 10,6 |
| Pontevedra | | | | |
| | Demandas rexistradas | 271.966 | 300.336 | 10,4 |
| | Colocacións | 201.880 | 235.432 | 16,6 |
| Total | | | | |
| | Demandas rexistradas | 663.945 | 723.550 | 9,0 |
| | Colocacións | 487.518 | 562.421 | 15,4 |
| Total ofertas rexistradas | | 78.132 | 46.642 | -40,3 |
| Colocacións | | | | |
| | Ofertas comunicadas | 410.884 | 518.771 | 26,3 |
| | Ofertas xestionadas | 76.634 | 43.650 | -43,0 |
| | Total | 487.518 | 562.421 | 15,4 |

Fonte: INEM

Taxa de paro

O desemprego afectou en Galicia ó 17,34% da poboación activa en 1998. Por grandes sectores económicos, as maiores taxas de paro rexístranse no sector da construción, que experimenta unha taxa de desemprego de 13,3%, fronte ós 18,9% do ano anterior. A provincia de Pontevedra, que nos últimos anos experimentara as taxas de paro máis elevadas, viu reducida fortemente esta última, e, en 1998, as provincias de Ourense e Lugo, que experimentaron descensos inferiores ós de Pontevedra, teñen unha taxa de desemprego superior.

A industria e os servicios rexistran taxas do 10,1% e 10,7% respectivamente, en tanto que o sector primario presenta unhas taxas de 1,4% na agricultura e 6,1% na pesca, por mor da situación de subemprego no sector (**cadro 2.1.8.**).

Poboación inactiva

Para rematar esta primeira parte da análise da situación do mercado de traballo, a partir dos datos da Enquisa de Poboación Activa, cómpre salientar que en 1998 continúa o ininterrumpido crecemento da poboación inactiva, que desde 1994 supera á poboación activa. En 1998, a poboación activa racha a súa tendencia decrecente, crecendo un 0,41% respecto ó ano anterior (**cadro 2.1.9.**).

O crecemento da poboación inactiva centrouse no comportamento da poboación adicada ós labores de casa e dos xubilados, retirados e pensionistas, que representan o 74,44% da poboación inactiva fronte ó 73,48% do ano anterior.

O colectivo de estudantes, que cons-

titúe unha poboación potencialmente activa, ve reducido o seu peso relativo, pasando do 19,18% da poboación inactiva en 1997 ó 18,79% do ano 1998.

Paro rexistrado

Como complemento ás cifras aportadas pola EPA, a partir dos datos facilitados polo INEM é posible estudar a evolución das demandas de emprego e a súa plasmación en postos de traballo reais.

Con respecto ó ano 1998, o paro rexistrado en Galicia tivo unha caída do 7,6% fronte ó 3,6% do ano anterior, acadando unha cifra de 156,5 miles de persoas. A redución do desemprego tradúcese nunha diminución de 1,2 puntos na taxa de paro rexistrado galega, ata situarse no 14,1%. En termos relativos, o paro nos sectores da construción, no sector primario, e nos considerados sen emprego anterior, é superior en Galicia que en España (**cadro 2.1.10.**).

Dentro desta análise resulta de interese a evolución das ofertas e demandas de emprego e, especialmente, o número de colocacións que se produciron. O **cadro 2.1.11.** amosa un aumento dun 8,98% da demanda de emprego rexistrada, así como un crecemento dun 15,36% das colocacións en relación a 1997.

O devandito **cadro 2.1.11.** amosa tamén un descenso importante no número total de ofertas rexistradas (-40,3%), acadando en 1998 as 46.642 ofertas rexistradas, fronte ás 78.132 ofertas do ano anterior.

Das 562.421 colocacións que se produciron ó longo de 1998, o 65,69% correspondeu ó sector servicios e as restantes repartíronse entre o sector industrial e a

CADRO 2.1.12.

Colocacións rexistradas 1997-98: distribución segundo sectores económicos

| | 1997 | 1998 | 98/97 |
|---------------------|----------------|----------------|-------------|
| A Coruña | 196.040 | 228.608 | 16,6 |
| Agricultura e pesca | 7.124 | 7.661 | 7,5 |
| Industria | 32.071 | 35.633 | 11,1 |
| Construcción | 31.535 | 36.180 | 14,7 |
| Servicios | 125.310 | 149.134 | 19,0 |
| Lugo | 50.368 | 54.974 | 9,1 |
| Agricultura e pesca | 3.965 | 5.034 | 27,0 |
| Industria | 3.928 | 4.541 | 15,6 |
| Construcción | 6.618 | 7.238 | 9,4 |
| Servicios | 35.857 | 38.161 | 6,4 |
| Ourense | 39.230 | 43.407 | 10,6 |
| Agricultura e pesca | 2.053 | 2.404 | 17,1 |
| Industria | 7.214 | 8.133 | 12,7 |
| Construcción | 7.562 | 8.073 | 6,8 |
| Servicios | 22.401 | 25.899 | 15,6 |
| Pontevedra | 201.880 | 235.432 | 16,6 |
| Agricultura e pesca | 9.458 | 10.080 | 6,6 |
| Industria | 36.756 | 42.096 | 14,5 |
| Construcción | 22.375 | 25.899 | 15,7 |
| Servicios | 133.291 | 157.357 | 18,1 |
| Total | 487.518 | 562.421 | 15,4 |
| Agricultura e pesca | 22.600 | 25.179 | 11,4 |
| Industria | 79.969 | 90.403 | 13,0 |
| Construcción | 68.090 | 77.390 | 13,7 |
| Servicios | 316.859 | 369.449 | 16,6 |

Fonte: INEM

CADRO 2.1.13.

Colocacións rexistradas 1997-98: distribución segundo nivel de estudos

| | 1997 | | | | |
|------------------------------------|----------------|---------------|---------------|----------------|----------------|
| | A Coruña | Lugo | Ourense | Pontevedra | Total |
| Sen estudos | 25 | 7 | 3 | 154 | 189 |
| Estudios primarios sen certificado | 2.210 | 1.413 | 438 | 3.691 | 7.752 |
| Certificado de escolaridade | 60.193 | 14.374 | 14.380 | 64.822 | 153.769 |
| EXB | 78.628 | 15.882 | 13.843 | 79.212 | 187.565 |
| BUP | 24.687 | 4.774 | 4.617 | 21.200 | 55.278 |
| Formación Profesional | 14.443 | 5.476 | 2.903 | 15.983 | 38.805 |
| Titulación grao medio | 6.847 | 5.196 | 1.619 | 8.134 | 21.796 |
| Titulación grao superior | 9.007 | 3.246 | 1.427 | 8.684 | 22.364 |
| Total | 196.040 | 50.368 | 39.230 | 201.880 | 487.518 |
| | 1998 | | | | |
| | A Coruña | Lugo | Ourense | Pontevedra | Total |
| Sen estudos | 44 | 5 | 5 | 110 | 164 |
| Estudios primarios sen certificado | 2.455 | 1.594 | 506 | 4.101 | 8.656 |
| Certificado de escolaridade | 69.191 | 16.100 | 15.579 | 75.982 | 176.852 |
| EXB | 91.909 | 18.257 | 15.940 | 94.081 | 220.187 |
| BUP | 30.134 | 5.609 | 5.148 | 24.356 | 65.247 |
| Formación Profesional | 18.269 | 5.385 | 3.291 | 17.743 | 44.688 |
| Titulación grao medio | 7.398 | 4.646 | 1.595 | 9.064 | 22.703 |
| Titulación grao superior | 9.208 | 3.378 | 1.343 | 9.995 | 23.924 |
| Total | 228.608 | 54.974 | 43.407 | 235.432 | 562.421 |

Fonte: INEM

construcción e, en menor medida, o sector primario. Como se pode apreciar no **cadro 2.1.12.**, as colocacións aumentaron, ó igual que no ano anterior, en tódolos sectores, aínda que, neste ano, o sector que experimentou un maior crecemento foi o sector servicios onde o crecemento foi do 16,60% respecto ó ano anterior.

Tal e como reflicte o **cadro 2.1.13.**, existe un maior índice de colocación nas titulacións de grao superior que nas de grao medio, de tal forma que se pode afirmar que non existe unha adecuación entre a oferta de titulacións e a demanda real de emprego.

Por provincias, Pontevedra e A Coruña experimentan unha subida nas colocacións do 16,61% respecto ó ano anterior, sendo Pontevedra a primeira provincia en canto ó numero total das mesmas. Constátase unha concentración xeográfica das colocacións nas provincias de A Coruña e Pontevedra, que acaparan o 82,51% do total das colocacións de Galicia, superior á experimentada en 1997, que foi de 81,62%.

O 70,59% das ocupacións foi acaparado polo grupo de persoas cun nivel de estudos primarios. Daqueles con estudos de BUP ou formación profesional, colocáronse 65.247 e 44.688 persoas, respectivamente, o que supón un crecemento do 18,03% e do 15,16%, tamén respectivamente, sobre o ano anterior.

A provincia de Pontevedra contabilizou o 67,07% do total das colocacións das persoas sen estudos de Galicia. O predominio desta provincia dase en tódolos grupos de niveis de estudos agás nos correspondentes ós colocados co título de BUP e FP, nos que é superada por A Coruña.

O número de novos contratos en 1998 ascendeu a 559.180, un 15,11% máis que o ano anterior (73.389 novos contratos máis). Tal e como se observa no **cadro 2.1.14.**, en 1998 reduciuse o número de modalidades de contratación existentes en comparación co ano anterior.

Como reflicte o dito **cadro 2.1.14.**, os contratos por obra ou servizo seguen a se-lo tipo de contratos máis numeroso en Galicia, representando case que un 35% do total dos novos contratos; os contratos eventuais segundo as circunstancias da produción significaron un 26,75%. No caso español, a situación é a contraria: os contratos eventuais son os máis significativos en canto a súa porcentaxe, xa que supoñen o 36,25% do total de contratos novos. Séguenlles en importancia os contratos por obra ou servizo, que representan o 27,99%.

Xunto a estes novos contratos rexistrados, en 1998 producíronse un total de 14.781 conversións de contratos temporais en indefinidos, mentres que o ano anterior foron 11.939 as conversións.

Centrando o estudo no caso dos contratos novos, o número de contratos indefinidos creceu un 54,12% respecto ós firmados o ano anterior (10.603 contratos máis), para acadar os 30.193 contratos, o que representa un 5,14% do total dos contratos novos rexistrados en 1998 fronte ó 4,03% do ano anterior. O importante aumento destes novos contratos foi debida non só ós contratos indefinidos (Lei 63/97), que acadan os 14.414 novos contratos, senón tamén ó aumento dos contratos indefinidos a tempo parcial, que ascenden a 5.427, un 41,51% máis que o ano 1997.

O número de contratos de duración

CADRO 2.1.15. *Contratos de traballo en Galicia e España 1998: distribución segundo actividade económica*

| | Galicia | | España | | G/E (%) |
|--|----------------|---------------|------------|---------|--------------|
| | número | %/total | número | %/total | |
| Sector primario | 22.950 | 4,10 | 1.344.741 | 11,85 | 1,71 |
| Agricultura, gandería, caza e silvicultura | 12.009 | 2,15 | 1.315.416 | 11,59 | 0,91 |
| Pesca | 10.941 | 1,96 | 29.325 | 0,26 | 37,31 |
| Industria | 90.063 | 16,11 | 1.270.119 | 11,19 | 7,09 |
| Industrias extractivas | 3.458 | 0,62 | 21.271 | 0,19 | 16,26 |
| Industria manufacturera | 86.020 | 15,38 | 1.233.523 | 10,87 | 6,97 |
| Producción e distribución de enerxía eléctrica, gas e auga | 585 | 0,10 | 15.325 | 0,14 | 3,82 |
| Construcción | 77.418 | 13,84 | 1.656.707 | 14,60 | 4,67 |
| Servicios | 368.749 | 65,94 | 7.078.032 | 62,36 | 5,21 |
| Comercio, reparación de vehículos de motor, motocicletas e ciclomotores, e artigos persoais e de uso doméstico | 62.205 | 11,12 | 1.177.885 | 10,38 | 5,28 |
| Hostelería | 34.254 | 6,13 | 943.687 | 8,31 | 3,63 |
| Transporte, almacenamento e comunicacións | 45.494 | 8,14 | 501.583 | 4,42 | 9,07 |
| Intermediación financeira | 2.052 | 0,37 | 51.942 | 0,46 | 3,95 |
| Actividades inmobiliarias | 120.910 | 21,62 | 2.727.076 | 24,03 | 4,43 |
| Administración Pública, Defensa e Seguridade Social Obligatoria | 25.906 | 4,63 | 423.530 | 3,73 | 6,12 |
| Educación | 14.099 | 2,52 | 250.600 | 2,21 | 5,63 |
| Actividades sanitarias e veterinarias. Servicios Sociais | 21.182 | 3,79 | 444.431 | 3,92 | 4,77 |
| Outras actividades sociais e de servicios prestados á Comunidade. Servicios persoais | 42.158 | 7,54 | 541.159 | 4,77 | 7,79 |
| Fogares que empregan persoal doméstico | 487 | 0,09 | 15.666 | 0,14 | 3,11 |
| Organismos extraterritoriais | 2 | 0,00 | 473 | 0,00 | 0,42 |
| Total | 559.180 | 100,00 | 11.349.599 | 100,00 | 4,93 |

Fonte: INFM

temporal en 1998 foi de 528.987, o que representa un aumento do 13,47% respecto ó ano 1997 (62.786 contratos máis), destacando os contratos por obra ou servizo, que foron un 21,38% máis que en 1997, os contratos eventuais por circunstancias da produción (incrementáronse nun 17,78%) e os contratos a tempo parcial (medraron un 21,78%).

Atendendo ós diferentes tipos de contratos, como norma xeral, os homes asinan máis contratos que as mulleres (dos 559.180 contratos asinados en Galicia, o 38,5% correspondeu a mulleres), coa excepción dos contratos de interinidade e os contratos a tempo parcial. No primeiro caso, o 63,1% das interinidades son cubertas por mulleres, porcentaxe que acada o 60,1% no caso dos contratos a tempo parcial.

Na desagregación dos novos contra-

tos por ramas de actividade, o **cadro 2.1.15.** amosa que son as actividades inmobiliarias as que experimentan un maior volume de contratacións, seguido pola industria manufacturera e a construción.

A **taxa de temporalidade, cadro 2.1.16.**, definida como a relación entre asalariados temporais e o total de asalariados, descendeu en 1998 nun punto respecto ó ano anterior para situarse no 33,37%, polo que nos aproximamos á taxa española que descende medio punto. Este descenso prodúcese tanto nos homes como nas mulleres, sendo neste caso moito máis acusado que nos homes, ata o punto de que a taxa de temporalidade das mulleres é inferior á dos homes.

A relación entre o número de contratos temporais realizados e a poboación

CADRO 2.1.16.

Taxas de temporalidade en Galicia e España 1997-98

| | Galicia | | | | España | | |
|-------------|--------------|--------------|--------------|-------------|--------|-------|----------|
| | Total | Homes | Mulleres | | Total | Homes | Mulleres |
| 1997 | 34,37 | 34,03 | 35,01 | 1997 | 33,52 | 32,38 | 35,50 |
| I | 33,94 | 33,04 | 35,71 | I | 33,59 | 32,13 | 36,11 |
| II | 34,46 | 34,33 | 34,72 | II | 33,60 | 32,38 | 35,72 |
| III | 35,06 | 34,84 | 35,46 | III | 33,74 | 32,79 | 35,39 |
| IV | 34,03 | 33,92 | 34,24 | IV | 33,16 | 32,22 | 34,78 |
| 1998 | 33,37 | 33,60 | 32,95 | 1998 | 33,01 | 32,11 | 34,56 |
| I | 32,52 | 32,43 | 32,70 | I | 33,35 | 32,34 | 35,08 |
| II | 33,57 | 33,96 | 32,87 | II | 32,89 | 32,01 | 34,39 |
| III | 34,61 | 34,65 | 34,53 | III | 33,33 | 32,44 | 34,87 |
| IV | 32,78 | 33,37 | 31,71 | IV | 32,47 | 31,63 | 33,90 |

Fonte: IGE e INE

CADRO 2.1.17. **Empresas de traballo temporal e contratos de posta a disposición nas CC.AA. 1997-98** (1)

| | 1997 | | 1998 | | 98/97 | |
|--------------------|------------|------------------|------------|------------------|-----------|----------------|
| | ETTs | contratos | ETTs | contratos | ETTs | contratos |
| Andalucía | 61 | 124.995 | 65 | 194.596 | 4 | 69.601 |
| Aragón | 34 | 39.799 | 38 | 51.126 | 4 | 11.327 |
| Asturias | 27 | 14.769 | 28 | 21.267 | 1 | 6.498 |
| Baleares | 18 | 21.882 | 20 | 29.580 | 2 | 7.698 |
| Canarias | 25 | 50.113 | 27 | 55.378 | 2 | 5.265 |
| Cantabria | 19 | 11.616 | 18 | 17.645 | -1 | 6.029 |
| Castela - A Mancha | 27 | 20.941 | 29 | 32.211 | 2 | 11.270 |
| Castela e León | 41 | 68.288 | 39 | 88.365 | -2 | 20.077 |
| Cataluña | 139 | 364.301 | 146 | 476.790 | 7 | 112.489 |
| C. Valenciana | 64 | 91.265 | 67 | 139.690 | 3 | 48.425 |
| Extremadura | 15 | 11.638 | 15 | 20.105 | | 8467 |
| Galicia | 33 | 58.525 | 36 | 82.431 | 3 | 23.906 |
| A Coruña | | 24.889 | | 36.424 | | 11.535 |
| Lugo | | 5.300 | | 7.813 | | 2.513 |
| Ourense | | 4.418 | | 6.403 | | 1.985 |
| Pontevedra | | 23.918 | | 31.791 | | 7.873 |
| Madrid | 171 | 247.769 | 176 | 339.592 | 5 | 91.823 |
| Murcia | 30 | 32.745 | 31 | 61.289 | 1 | 28.544 |
| Navarra | 30 | 28.478 | 31 | 39.325 | 1 | 10.847 |
| País Vasco | 67 | 109.507 | 72 | 137.269 | 5 | 27.762 |
| Rioxa | 19 | 11.825 | 18 | 15.509 | -1 | 3.684 |
| Ceuta e Melilla | 4 | 565 | 4 | 1.379 | | 814 |
| Total | 824 | 1.309.021 | 860 | 1.803.547 | 36 | 494.526 |

(1)ETTs con autorización a 31-12 de cada ano
Fonte: Ministerio de Trabajo y Asuntos Sociales

asalariada temporal (201,1 miles de persoas) indica o grao de rotación existente no mercado de traballo en Galicia. Este grao de rotación situouse en 2,63 contratos por persoa en 1998, fronte ós 2,39 do ano anterior.

Empresas de traballo temporal

O número de empresas de traballo temporal en Galicia en 1998, **cadro**

2.1.17., ascendeu a 36, o que representa o 4,2% do total deste tipo de empresas existentes en España. Estas 36 empresas realizaron un total de 82.431 contratos de posta a disposición (un 40,8% máis que os contratos rexistrados no ano anterior), que significan o 4,6% do total de contratos no conxunto do estado.

Atendendo á desagregación por provincias, A Coruña foi a que acolleu un maior número de contratos, con 36.424

CADRO 2.1.18. Accidentes e enfermidades profesionais con baixa en xornada de traballo 1997-98

| | Leves | | Graves | | Mortais | | Total | | | | |
|-------------------|---------------|---------------|--------------|------------|------------|--------------|------------|------------|--------------|---------------|--------------|
| | 1997 | 98/97 | 1997 | 98/97 | 1997 | 98/97 | 1997 | 98/97 | | | |
| A Coruña | 12.420 | 13.671 | 10,07 | 306 | 283 | 7,52 | 41 | 24,39 | 12,767 | 14,005 | 9,70 |
| Lugo | 3.489 | 3.787 | 8,54 | 158 | 155 | -1,90 | 13 | 7,69 | 3,660 | 3,956 | 8,09 |
| Ourense | 3.222 | 3.353 | 4,07 | 97 | 76 | -21,65 | 14 | 8 | -42,86 | 3,437 | 3,12 |
| Pontevedra | 12.829 | 14.888 | 16,05 | 267 | 284 | 6,37 | 35 | 46 | 31,43 | 13,131 | 15,89 |
| Total | 31.960 | 35.699 | 11,70 | 828 | 798 | -3,62 | 103 | 119 | 15,53 | 32.891 | 11,33 |

Fonte: Dirección Xeral de Relacións Laborais

CADRO 2.1.19. Accidentes e enfermidades profesionais 1997-98: distribución segundo a gravidade e sectores económicos

| | Leves | | Graves | | Mortais | | Total | | | | |
|--------------------|---------------|---------------|--------------|------------|------------|--------------|------------|------------|--------------|---------------|--------------|
| | 1997 | 1998 | 98/97 | 1997 | 1998 | 98/97 | 1997 | 1998 | | | |
| Agricultura | 1.031 | 1.204 | 16,78 | 142 | 130 | -8,45 | 4 | 75,00 | 1,341 | 13,93 | |
| Pesca | 2.036 | 2.186 | 7,37 | 58 | 73 | 25,86 | 20 | 28 | 40,00 | 2,287 | 8,18 |
| Industria | 11.296 | 12.569 | 11,27 | 205 | 168 | -18,05 | 23 | 20 | -13,04 | 11,524 | 10,70 |
| Construción | 8.147 | 9.027 | 10,80 | 202 | 202 | -0,98 | 26 | 24 | -7,69 | 8,377 | 10,46 |
| Servicios | 9.450 | 10.713 | 13,37 | 219 | 225 | 2,74 | 30 | 40 | 33,33 | 9,699 | 13,19 |
| Total | 31.960 | 35.699 | 11,70 | 828 | 798 | -3,62 | 103 | 119 | 15,53 | 32.891 | 11,33 |

Fonte: Dirección Xeral de Relacións Laborais

CADRO 2.1.20. Actividades económicas con maior sinistralidade laboral 1997-98

| Nº de orde | 1997 | | 1998 | | Nº de orde | 1998 | | Nº accidentes |
|------------|---|------------|----------------------|--|------------|--|---------------|---------------|
| | Actividade económica | Accidentes | Actividade económica | Accidentes | | Actividade económica | Nº accidentes | |
| 1 | 45.Construción | 8.377 | 1 | 45.Construción | 1 | 45.Construción | 9.253 | 9.253 |
| 2 | 5.Pesca, acuicultura e serv. relacionados | 2.114 | 2 | 35.Fabric. doutro material de transporte | 2 | 35.Fabric. doutro material de transporte | 2.317 | 2.317 |
| 3 | 35.Fabric. doutro material de transporte | 1.964 | 3 | 5.Pesca, acuicultura e serv. relacionados | 3 | 5.Pesca, acuicultura e serv. relacionados | 2.287 | 2.287 |
| 4 | 15. Industria de prod. aliment. e bebidas | 1.713 | 4 | 28.Fabric. produtos metálicos agás maquinaria e equipo | 4 | 28.Fabric. produtos metálicos agás maquinaria e equipo | 2.060 | 2.060 |
| 5 | 28.Fabric. prod. metal. agás maquin. e equ. | 1.620 | 5 | 74.Outras actividades empresariais | 5 | 74.Outras actividades empresariais | 1.927 | 1.927 |
| 6 | 74.Outras actividades empresariais | 1.428 | 6 | 15. Industria de produtos alimenticios e bebidas | 6 | 15. Industria de produtos alimenticios e bebidas | 1.796 | 1.796 |
| 7 | 20. Industria da madeira e cortiza | 1.362 | 7 | 52.comerc. polo miúdo agás vehículos motor, reparac. domést. | 7 | 52.comerc. polo miúdo agás vehículos motor, reparac. domést. | 1.431 | 1.431 |
| 8 | 52.Comercio polo miúdo agás veh. motor | 1.308 | 8 | 26.Fabric. doutros produtos minerais non metálicos | 8 | 26.Fabric. doutros produtos minerais non metálicos | 1.388 | 1.388 |
| 9 | 26.Fabric. outros produto. miner. non met. | 1.239 | 9 | 20. Industria da madeira e cortiza (agás moles) | 9 | 20. Industria da madeira e cortiza (agás moles) | 1.345 | 1.345 |
| 10 | 50. Venda repar. vehic. motor | 1.094 | 10 | 51.Comercio por xunto e intermediarios agás vehículos motor | 10 | 51.Comercio por xunto e intermediarios agás vehículos motor | 1.289 | 1.289 |

Fonte: Dirección Xeral de Relacións Laborais

contratos de posta a disposición, seguida de Pontevedra, con 31.791 contratos. Entre ámbalas dúas provincias acollen ó 82,8% do total de contratos de Galicia, fronte ó 83,4% do ano anterior.

Sinistralidade laboral

O número de accidentes laborais medoru en Galicia un 11,33% en 1998 en relación ó ano anterior. Dos 36.616 accidentes ou enfermidades profesionais con baixa en xornada de traballo acaecidos en Galicia en 1998, o 41,56% producíronse en Pontevedra e un 38,25%, en A Coruña. Ourense foi a provincia con menos accidentes laborais, 9,38%, seguida de Lugo, cun 10,80% (**cadro 2.1.18.**).

Os únicos tipos de accidentes que descendieron respecto ó ano 1997 en Galicia foron os accidentes graves, que baixaron nun 3,62%. Por provincia, o descenso prodúcese en A Coruña, Lugo e Ourense –nesta última provincia descenden tamén os accidentes mortais–. Só en Pontevedra crecen tódolos tipos de sinistros.

Por sectores de actividade, o **cadro 2.1.19.** amosa que a industria soporta o maior número de accidentes, cun 34,8%, seguido do sector servicios (30,0%) e da construción (25,3%). O 97,5% dos mesmos son considerados leves e só un 2,5% merecen a consideración de graves ou mortais. Analizando a táboa no seu conxunto, só os sinistros mortais na industria e na construción e os accidentes graves na industria, na construción e na agricultura redúcense no ano 1998 respecto a 1997.

Por ramas de actividade, o **cadro 2.1.20.** reflicte que as dez primeiras ramas en canto accidentes coincidiron en 1998 e

1997. Sobre o total de accidentes laborais, estas dez actividades supoñen o 68,53%, fronte o 63,55% do ano anterior. A construción é a actividade económica con maior sinistralidade, moi por diante da fabricación de outro material de transporte e da pesca, acuicultura e servicios relacionados.

Galicia está por debaixo da media nacional nos índices de incidencia da sinistralidade laboral, aínda que Pontevedra situase por riba desa media. Sen embargo, Galicia está por riba da media estatal na incidencia de accidentes mortais, onde salienta o elevado índice das provincias de Pontevedra (20,39) e A Coruña (19,12) e o descenso de Ourense, que pasa de 20,53 en 1997 a 11,12 en 1998.

O maior peso relativo dos accidentes laborais corresponde a traballadores con contratos temporais (64,78%), mentres que o 33,61% dos sinistros corresponde a traballadores con contratos indefinidos. Respecto ós accidentes “in itinere”, en 1998 producíronse 2.530 leves, 198 graves e 49 mortais, o que supón un total de 2.777 accidentes, un 17,1% máis que en 1997.

Negociación colectiva

O número de convenios en vigor, vixentes ou prorrogados tacitamente, incrementase en Galicia nos últimos anos. Este medre débese ó incremento de convenios a nivel sector, que compensa o descenso dos convenios de empresa. Sen embargo, mantense o predominio da negociación colectiva a nivel empresa sobre a que se fai a nivel sector. Concretamente, os convenios de empresa representan o 69,9% e os sectoriais, un 30,1%. Os datos sobre convenios colectivos en Galicia recóllense no **cadro 2.1.21.**

CADRO 2.1.21.

Convenios colectivos rexistrados 1997-98

| | C. Autónoma/ Interprov. C.A. | A Coruña | Lugo | Ourense | Pontevedra | Total |
|-------------|---------------------------------|-----------|-----------|-----------|------------|------------|
| 1997 | 8 | 56 | 32 | 29 | 79 | 204 |
| Sectoriais | 2 | 12 | 9 | 13 | 16 | 52 |
| De empresa | 6 | 44 | 23 | 16 | 63 | 152 |
| 1998 | 8 | 53 | 26 | 29 | 90 | 206 |
| Sectoriais | 1 | 14 | 15 | 14 | 18 | 62 |
| De empresa | 7 | 39 | 11 | 15 | 72 | 144 |

Fonte: Dirección Xeral de Relacións Laborais

CADRO 2.1.22.

Convenios colectivos de empresa negociados por vez primeira 1997-98: distribución segundo sectores económicos

| | C. Autónoma/ Interprov. C.A. | A Coruña | Lugo | Ourense | Pontevedra | Total |
|----------------|---------------------------------|----------|----------|----------|------------|-----------|
| 1997 | | 4 | 4 | 3 | 8 | 19 |
| Agric. e Pesca | | | | | 1 | 1 |
| Industria | | | | 1 | 5 | 6 |
| Construcción | | | | | | |
| Servicios | | 4 | 4 | 2 | 2 | 12 |
| 1998 | 1 | 8 | 2 | 4 | 13 | 28 |
| Agric. e Pesca | | | | | | |
| Industria | 1 | 4 | | 2 | 4 | 11 |
| Construcción | | | | | | |
| Servicios | | 4 | 2 | 2 | 9 | 17 |

Fonte: Consello Galego de Relacións Laborais

O incremento salarial pactado por convenio para o ano 1998 foi, como media, do 2,69% en relación ó salario de 1997, mentres en España a suba medio foi do 2,62%.

O incremento salarial medio ponderado foi do 2,67% para os convenios pactados nas empresas e do 2,76% nos convenios sectoriais. Os acordos sinalan que, nas revisións, os incrementos deberán ser do 2,44% e do 2,42%, respectivamente.

A xornada efectiva media por traballador en Galicia, ata o terceiro trimestre do ano, foi de 1.258,8 horas. Comparada co mesmo período do ano anterior, conséntase un descenso do 0,99%. Este número

de horas traballadas por ano sitúa a Galicia como a cuarta comunidade con maior xornada efectiva media, tras Baleares, Canarias e Cantabria.

A xornada media pactada ou ponderada na negociación colectiva galega en 1998 foi de 1.781,9 horas/ano fronte ás 1.783,4 horas/ano de 1997. Esta xornada foi superior no caso dos convenios de sector que nos convenios de empresa, como reflicten os datos do **cadro 2.1.24**.

Atendendo ós sectores de actividade, en 1998 o sector agrario pactou unha xornada media de 1.784,0 horas/ano, en tanto que dentro dos sectores non agrarios salienta o sector servicios, con 1.805,1

CADRO 2.1.23.

Xornada efectiva media por traballador nas CC.AA. 1997-98

(en horas/ano)

| | 1997 | 1998 (1) | 98/97 (2) |
|------------------|----------------|----------------|--------------|
| Andalucía | 1.660,6 | 1.249,6 | 1,45 |
| Aragón | 1.686,8 | 1.244,3 | -0,58 |
| Asturias | 1.632,4 | 1.207,7 | -0,85 |
| Baleares | 1.727,9 | 1.283,1 | -0,86 |
| Canarias | 1.708,0 | 1.276,4 | 0,39 |
| Cantabria | 1.694,9 | 1.266,7 | 0,51 |
| Castela-A Mancha | 1.692,6 | 1.257,2 | 0,30 |
| Castela e León | 1.675,8 | 1.231,6 | -1,61 |
| Cataluña | 1.666,3 | 1.234,1 | -0,20 |
| C. Valenciana | 1.677,0 | 1.243,9 | 0,27 |
| Estremadura | 1.698,8 | 1.223,1 | -3,45 |
| Galicia | 1.706,1 | 1.258,8 | -0,99 |
| Madrid | 1.683,0 | 1.241,6 | -0,44 |
| Murcia | 1.645,3 | 1.219,0 | -0,23 |
| Navarra | 1.669,0 | 1.229,1 | -0,61 |
| País Vasco | 1.634,7 | 1.194,9 | -1,30 |
| A Rioxa | 1.684,5 | 1.245,2 | -0,09 |

(1) datos ata o 3º trimestre de 1998

(2) variacións respecto ó 3º trimestre de 1997

Fonte: *Ministerio de Trabajo y Asuntos Sociales*

CADRO 2.1.24.

Xornada media pactada na negociación colectiva 1997-98

(en horas/ano)

| | | 1997 | | | | |
|------------------------|----------------|----------------|---------------------|----------------|----------------|-----------|
| | | Xornada media | Sectores económicos | | | |
| | | | Agrario | Industria | Construcción | Servicios |
| Total convenios | 1.783,4 | 1.785,4 | 1.784,1 | 1.766,9 | 1.808,5 | |
| Convenios de empresa | 1.759,3 | 1.785,4 | 1.757,6 | 1.784,3 | 1.764,4 | |
| Convenios de sector | 1.786,2 | - | 1.791,4 | 1.766,8 | 1.811,6 | |
| | | 1998 | | | | |
| | | Xornada media | Sectores económicos | | | |
| | | | Agrario | Industria | Construcción | Servicios |
| Total convenios | 1.781,9 | 1.784,0 | 1.783,6 | 1.765,4 | 1.805,1 | |
| Convenios de empresa | 1.755,4 | 1.784,0 | 1.760,8 | 1.770,3 | 1.728,4 | |
| Convenios de sector | 1.785,2 | - | 1.790,1 | 1.765,4 | 1.812,3 | |

Fonte: *Consello Galego de Relacións Laborais*

horas/ano. A construción foi o sector coa menor xornada media pactada: 1.765,4 horas/ano.

Regulación de emprego

En relación cos expedientes de regulación de emprego presentados en 1998, o seu número descendeu en tódalas provincias e acadou a cifra de 441. A provincia

de Pontevedra segue destacando sobre as demais, tanto no número de expedientes como respecto ós traballadores afectados. No primeiro caso, Pontevedra supón o 55,8% do total de expedientes presentados en Galicia e, no segundo caso, o 54,2% do total dos traballadores afectados (**cadro 2.1.26.**). Pontevedra tamén destaca sobre as outras tres provincias polo número de expedientes resoltos, cun 57,0% do total. O número de expedientes pactados, que

CADRO 2.1.25. Expedientes de regulación de empleo resoltos 1997-98: distribución segundo medida autorizada

1997

| | Total | | Suspensión | | Reducción xornada | | Rescisión | |
|--------------|------------|--------------|------------|--------------|-------------------|--------------|-----------|--------------|
| | Número | Trab. afect. | Número | Trab. afect. | Número | Trab. afect. | Número | Trab. afect. |
| A Coruña | 153 | 2.173 | 117 | 1.849 | 5 | 33 | 31 | 291 |
| Lugo | 40 | 381 | 30 | 297 | 1 | 2 | 9 | 82 |
| Ourense | 18 | 194 | 7 | 87 | - | - | 11 | 107 |
| Pontevedra | 237 | 3.428 | 214 | 3.087 | 6 | 12 | 17 | 329 |
| Total | 448 | 6.176 | 368 | 5.320 | 12 | 47 | 68 | 809 |

1998

| | Total | | Suspensión | | Reducción xornada | | Rescisión | |
|--------------|------------|--------------|------------|--------------|-------------------|--------------|-----------|--------------|
| | Número | Trab. afect. | Número | Trab. afect. | Número | Trab. afect. | Número | Trab. afect. |
| A Coruña | 157 | 2.987 | 122 | 1.236 | 2 | 5 | 26 | 1.746 |
| Lugo | 23 | 194 | 19 | 184 | - | - | 1 | 10 |
| Ourense | 15 | 126 | 5 | 34 | 1 | 1 | 6 | 91 |
| Pontevedra | 246 | 3.911 | 210 | 2.975 | - | - | 30 | 936 |
| Total | 441 | 7.218 | 356 | 4.429 | 3 | 6 | 63 | 2.783 |

Fonte: Dirección Xeral de Relacións Laborais

CADRO 2.1.26.

Expedientes de regulación de empleo resoltos 1997-98

1997

| | Expedientes | | | | | Total cadro de persoal | Total trab. afectados |
|--------------|-------------|----------------------|--------------------------|-----------------|------------|------------------------|-----------------------|
| | Total | Autorizados pactados | Autorizados non pactados | Non autorizados | Desistidos | | |
| A Coruña | 170 | 76 | 77 | 3 | 14 | 3.385 | 2.173 |
| Lugo | 46 | 30 | 10 | 5 | 1 | 487 | 381 |
| Ourense | 19 | 17 | 1 | - | 1 | 581 | 194 |
| Pontevedra | 243 | 114 | 123 | 4 | 2 | 13.809 | 3.428 |
| Total | 478 | 237 | 211 | 12 | 18 | 18.262 | 6.176 |

1998

| | Expedientes | | | | | Total cadro de persoal | Total trab. afectados |
|--------------|-------------|----------------------|--------------------------|-----------------|------------|------------------------|-----------------------|
| | Total | Autorizados pactados | Autorizados non pactados | Non autorizados | Desistidos | | |
| A Coruña | 157 | 94 | 55 | 2 | 6 | 7.394 | 2.987 |
| Lugo | 23 | 18 | 2 | 2 | 1 | 219 | 194 |
| Ourense | 15 | 11 | 1 | 2 | 1 | 409 | 126 |
| Pontevedra | 246 | 115 | 125 | 5 | 1 | 17.456 | 3.911 |
| Total | 441 | 238 | 183 | 11 | 9 | 25.478 | 7.218 |

Fonte: Dirección Xeral de Relacións Laborais

Expedientes de regulación de empleo resoltos 1997-98: distribución segundo a causa

1997

| | Total | QSD 03 | PT 04 | RU 05 | RD 06 | RC 07 | FM 09 | AM 10 | ME 11 | TC 12 | O 13 | P 14 | Ot. 15 |
|----------------------|-------|--------|-------|-------|-------|-------|-------|-------|-------|-------|------|------|--------|
| Exptes. autorizados | 448 | 3 | 44 | | 27 | 1 | 199 | | 2 | 87 | 26 | 49 | 10 |
| Trab. afect. | 6.176 | | 826 | | 936 | 9 | 2.845 | | 16 | 750 | 197 | 458 | 90 |
| Trab. suspensión | 5.320 | 5 | 527 | | 892 | - | 2.758 | | 16 | 617 | 67 | 416 | 22 |
| Trab. reduc. xornada | 47 | | 26 | | 11 | - | - | | - | 1 | 4 | 5 | - |
| Trab. rescisión | 809 | 44 | 273 | | 33 | 9 | 87 | | - | 132 | 126 | 37 | 68 |

1998

| | Total | QSD 03 | PT 04 | RU 05 | RD 06 | RC 07 | FM 09 | AM 10 | ME 11 | TC 12 | O 13 | P 14 | Ot. 15 |
|----------------------|-------|--------|-------|-------|-------|-------|-------|-------|-------|-------|------|-------|--------|
| Exptes. autorizados | 421 | 3 | 42 | 1 | 18 | | 192 | 6 | | 91 | 54 | 13 | 1 |
| Trab. afect. | 7.218 | 255 | 1.137 | 1 | 678 | | 2.017 | 315 | | 678 | 386 | 1.742 | 9 |
| Trab. suspensión | 6 | | 2 | | | | | | | | 4 | | |
| Trab. reduc. xornada | 2.783 | 255 | 340 | | 83 | | 92 | 86 | | 82 | 265 | 1.580 | |
| Trab. rescisión | 4.429 | | 795 | 1 | 595 | | 1.925 | 229 | | 596 | 117 | 162 | 9 |

QSD 03 Quebra, suspensión de pagos, débedas
 PT 04 Problemas de tesourería ou financiamento
 RU 05 Ruínas ou obras de inmobles
 RD 06 Restricción da demanda ou consumo
 RC 07 Rescisión de contratos (subcontratistas)
 FM 09 Forza maior

AM 10 Aplicación de medidas económicas

ME 11 Reestruturação de empresas de sectores non afectados por Decretos de Reconversión

TC 12 Técnicas e/ou tecnolóxicas

O 13 Organizativas

P 14 De produción

Ot. 15 Outras

Fonte: Dirección Xeral de Relacións Laborais

CADRO 2.1.28.

Folgas autonómicas 1997-98

| | Folgas | | | Días de folga | Traballadores participantes | Xornadas non traballadas |
|-------------|------------|-------------|------------|---------------|-----------------------------|--------------------------|
| | Convocadas | Suspendidas | Realizadas | | | |
| 1997 | 2 | - | 2 | 13 | 735 | 9.555 |
| Sector | 2 | - | 2 | 13 | 735 | 9.555 |
| Empresa | - | - | - | - | - | - |
| 1998 | 3 | 2 | 1 | 1 | 2.436 | 2.436 |
| Sector | 2 | 1 | 1 | 1 | 2.436 | 2.436 |
| Empresa | 1 | 1 | - | - | - | - |

Fonte: Dirección Xeral de Relacións Laborais

CADRO 2.1.29.

Folgas provinciais 1997-98

| | Folgas | | | Días de folga | Traballadores participantes | Xornadas non traballadas |
|-------------|------------|-------------|------------|---------------|-----------------------------|--------------------------|
| | Convocadas | Suspendidas | Realizadas | | | |
| 1997 | 91 | 48 | 44 | 286 | 25.123 | 74.230 |
| 1998 | 71 | 39 | 34 | 186 | 10.125 | 26.804 |

Fonte: Dirección Xeral de Relacións Laborais

CADRO 2.1.30.

Repercusión das folgas 1997-98: traballadores participantes e xornadas non traballadas

(en miles)

| | 1997 | | 1998 | |
|-------------------|-----------------------------|--------------------------|-----------------------------|--------------------------|
| | Traballadores participantes | Xornadas non traballadas | Traballadores participantes | Xornadas non traballadas |
| A Coruña | 21,3 | 50,9 | 2,1 | 4,6 |
| Lugo | 7,0 | 67,4 | 1,1 | 1,8 |
| Ourense | 3,9 | 5,0 | 6,1 | 17,1 |
| Pontevedra | 23,2 | 84,0 | 6,3 | 11,8 |

Fonte: Ministerio de Trabajo y Asuntos Sociales

representa o 56,5% do total de expedientes resoltos, é maior que os que non teñen acordo, mentres que os expedientes non autorizados teñen pouco peso en relación co total (2,49%, inferior incluso ó rexistrado no ano anterior, que foi do 2,51%).

O **cadro 2.1.27.**, que recolle as causas deses expedientes de regulación de emprego, reflicte, ó igual que o ano anterior, que a forza maior e causas técnicas e/ou tecnolóxicas son as que dan lugar a

un maior número de expedientes, mentres que os problemas de tesourería ou financiamento e as causas de forza maior son as que afectan a máis traballadores.

Conflictividade laboral

En relación á conflictividade laboral, os **cadros 2.1.28. e 2.1.29.** amosan o total de folgas autonómicas e provinciais. Como se pode apreciar, realizouse unha

folga autonómica en 1998, que foi a nivel sector. Comparado co ano anterior, reduciuse de maneira importante o número de xornadas non traballadas, pero contou cunha participación moito maior (2.436 traballadores participantes, fronte ós 735 do ano anterior). En canto ás folgas provinciais, descendeu tanto o número de folgas realizadas como o número de días de folga. O número de xornadas non traballadas descendeu nun 63,9% respecto ó ano anterior, para situarse en 26.804 xornadas, e o número de traballadores e traballadoras participantes caeu nun 59,7%, acadando ós 10.125 traballadores participantes en 1998.

A repercusión das folgas foi desigual nas distintas provincias. O **cadro 4.1.30.** reflicte que as mobilizacións nas provincias de Ourense e Pontevedra son as que máis participantes rexistraron e as que contabilizaron un maior número de xornadas non traballadas, seguidas moi de lonxe polas provincias de A Coruña e Lugo.

En relación ó ano anterior, en 1998 a provincia de Ourense é a única que presenta un aumento no número de traballadores participantes e das xornadas non traballadas.

menores pagos totais en 1998, por diante de Canarias, Castela A Mancha, Extremadura e Murcia (**cadro 2.1.31.**).

Atendendo á desagregación por sexos, o **cadro 2.1.32.** reflicte a diferenza importante que hai entre os pagos ás mulleres e ós homes. Neste senso, os pagos totais ás mulleres supoñen o 71,7% dos pagos ós homes no ano 1998, fronte o 69,5% do ano anterior. Comparada co resto das comunidades, Galicia, que está por debaixo da media estatal (76,5%), é a terceira comunidade con maior ratio en 1998, superada tan só por Canarias (81,1%) e Madrid (77,6%). ■

Custos laborais

Unha análise máis detallada das ganancias dos traballadores ven determinada polo estudio da ganancia media por traballador a partir da *Encuesta de Salarios en la Industria y los Servicios*. O pago total medio mensual recibido por un traballador en España, en 1998, foi de 220.118 pesetas, un 2,3% máis en relación ó ano anterior. En Galicia, a cantidade foi de 190.682 pesetas, un 2,8% máis que no ano anterior, sendo a quinta comunidade con

