

A análise deste apartado basease nos datos facilitados polo Instituto Galego de Estatística (IGE) e o Instituto Nacional de Estadística (INE), xunto ós datos da Fundación das Caixas de Aforros (Funcas) e a Enquisa de Poboación Activa (EPA).

A economía galega continuou co ciclo expansivo da súa economía en 1998, como indica o crecemento dun 3,4% de media anual, fronte ó 3,2% do ano anterior ou o 2,7% do ano 1996. Sen embargo, ó longo de 1998 as taxas de crecemento fóronse reducindo de maneira paulatina: no primeiro trimestre acadou un crecemento do 3,5%, mentres nos dous últimos foi do 3,3%.

España tamén presenta as mesmas características mencionadas anteriormente: continúa o ciclo expansivo da súa economía (o crecemento medio anual en 1998 foi de 3,8%, fronte ós 3,5% do ano 1997 ou os 2,4% de 1996) e experimenta unha redución paulatina do seu crecemento ó longo de 1998 (**cadro 1.1.1.**)

O contexto de crecemento global da

economía galega resume un marco sectorial caracterizado pola boa situación da industria, que, cunha taxa de crecemento anual do 5,8% en 1998, segue a se-lo sector máis dinámico da economía galega. O sector da construción consolida a súa recuperación crecendo en 1998 a unha taxa do 3,1%, unha décima superior á experimentada polo sector servicios (3,0%). Pola contra, o sector primario presentou un descenso do 2,5%, en contraste co acontecido o ano anterior, cando experimentara un crecemento medio do 0,5%, e en contraste tamén co que sucede co sector primario en España, onde crece a unha taxa de 0,8% no ano 1998.

Profundizando no estudio da produción en Galicia, en 1998, a pesares da importante taxa de crecemento da economía, aumenta o diferencial das taxas de crecemento da economía galega e española, tal e como reflicte o **cadro 1.1.1.**

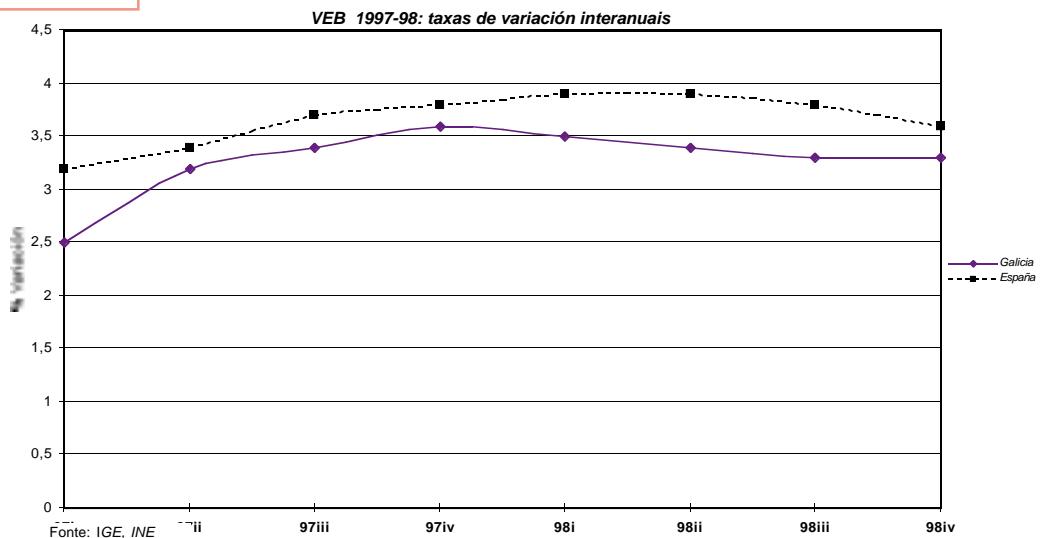
En Galicia o industrial segue a se-lo sector que máis medra, cun crecemento do 5,8% en 1998. O sector servicios crece á mesma taxa que en 1997, en tanto que a construción continúa a recuperación ini-

CADRO 1.1.1. VEB ⁽¹⁾ de Galicia e España 1997-1998: taxas de variación interanuais

	Galicia						España					
	1997		1998		1998		1997		1998		1998	
			trimestres						trimestres			
			I	II	III	IV			I	II	III	IV
Agricultura e pesca	0,5	-2,5	-2,0	-2,7	-2,9	-2,5	-1,2	0,8	-2,7	0,5	2,3	3,1
Industria	4,9	5,8	6,1	6,3	5,6	5,1	5,4	5,1	6,0	5,6	4,8	4,2
Construcción	1,6	3,1	1,1	2,1	4,1	5,2	1,0	6,0	4,8	5,8	6,6	6,8
Servicios	3,0	3,0	3,3	3,0	2,9	2,9	3,2	2,7	2,8	2,7	2,6	2,5
Total non agrario	3,5	3,9	4,0	4,0	3,9	3,8	--	--	--	--	--	--
Total	3,2	3,4	3,5	3,4	3,3	3,3	3,5	3,8	3,9	3,9	3,8	3,6

(1) a prezos de mercado
Fonte: IGE, INE

GRÁFICO 1.1.1.



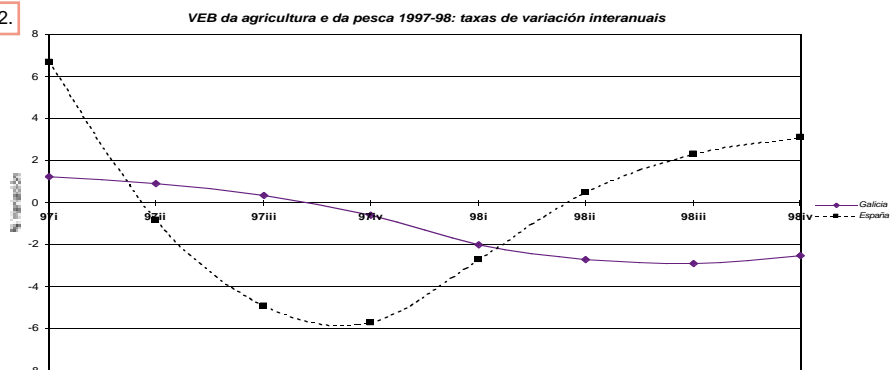
ciada no segundo trimestre de 1997, sendo o segundo sector máis dinámico ó longo de 1998, e o que máis crece no último trimestre do ano. Finalmente, o sector primario agudiza a súa crise cunhas taxas de crecemento negativas iniciadas no último trimestre de 1997, a diferenza do que acontece en España, onde o sector experimenta unha taxa de crecemento positiva en 1998.

Segundo reflicten o **cadro 1.1.1.** e o **gráfico 1.1.2.**, a construción e o sector primario son os responsables do maior

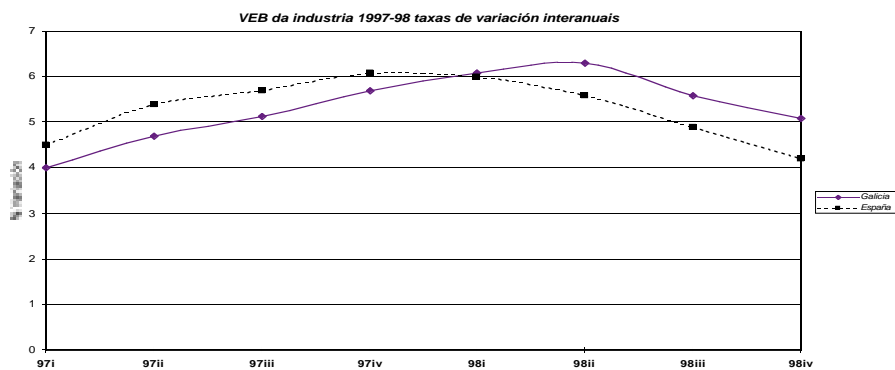
crecemento da economía española, xa que o seu crecemento compensa as taxas de variación interanual favorables a Galicia na industria e nos servicios.

Desagregando o estudio por sectores, a análise dos diferentes indicadores amosa que o **sector primario**, cun crecemento negativo en 1998, segue perdendo emprego. A poboación ocupada no sector agrícola, **cadro 1.1.2.**, descende de maneira progresiva ó longo de 1998. Así, como media, en 1998 había un total de 152.600 persoas ocupadas, fronte ás 168.300 do ano ante-

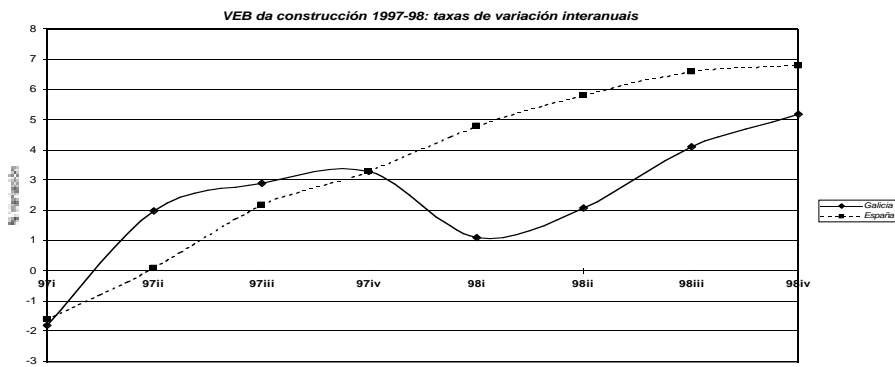
GRÁFICO 1.1.2.



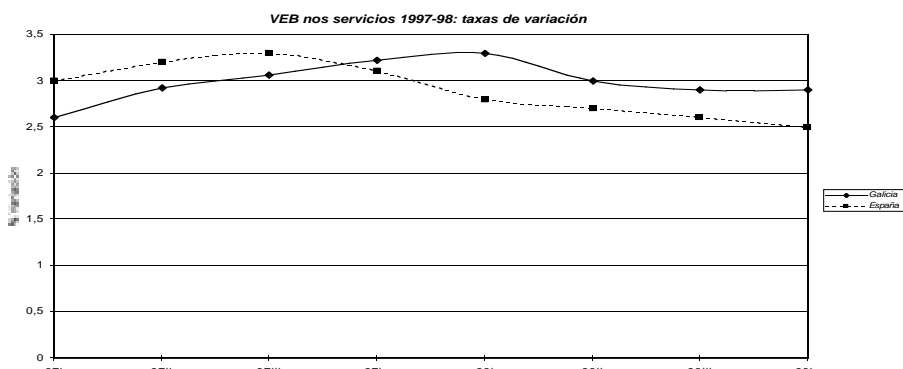
Fonte: IGE, INE



Fonte: IGE, INE



Fonte: IGE, INE



Fonte: IGE, INE

CADRO 1.1.2.

Poboación ocupada 1997-98: distribución segundo sectores económicos

(en miles de persoas)

	1997	1998	97-96 (%)	98-97 (%)
Agricultura	168,3	152,6	-17,17	-9,33
Pesca	28,3	29,1	-11,56	2,83
Industria	152,0	162,5	6,96	6,91
Construcción	98,6	98,1	4,33	-0,51
Servicios	455,2	475,5	3,66	4,46
Total	902,4	917,8	-0,90	1,71

Fonte: IGE

rior. No sector pesqueiro, pola contra, produciuse un aumento da poboación ocupada, despois do descenso do ano anterior. Cuantitativamente, o subsector pesqueiro acollía a 29.100 persoas, fronte ás 28.300 de 1997.

A poboación ocupada na **industria** incrementouse en 1998 en 10.500 persoas, tal e como reflicten os **cadros 1.1.2. e 1.1.3.** Atendendo á situación profesional dos traballadores, salienta o crecemento dos traballadores asalariados e dos empresarios con asalariados.

Na **construcción**, salienta a consolidación do sector en 1998: é o sector que máis crece no último trimestre do ano. Sen embargo, non tódolos indicadores reflicten este comportamento. Por unha banda, o consumo de cemento presentou en 1998 un importante crecemento respecto ó ano anterior ó medrar un 7,52%. Outro indicador que reflicte o bo comportamento do sector é a construción da vivenda libre.

Pola contra, a licitación oficial de tódalas administracións públicas reduciuse nun 29,4% en 1998. No caso da licitación da Xunta, que seguiu a mesma tendencia, a diminución foi dun 10,57% respecto ó ano anterior. A poboación ocupada descende lixeiramente –en 500 persoas–

en 1998, segundo os datos recollidos no **cadro 1.1.2.**

A análise do sector **servicios** resulta especialmente complicada polo problema da súa heteroxeneidade. En 1998 prodúcese un aumento no grao de ocupación en establecementos hosteleiros e un crecemento importante no transporte marítimo e por ferrocarril de mercadorías e de persoas e no consumo de gasóleo de automoción. Pola contra, o consumo de gasóleo auto permanece practicamente estable e rexistrouse un descenso no transporte de pasaxeiros en avión.

A poboación ocupada no sector **servicios**, como reflicten os **cadros 1.1.2. e 1.1.3.**, medrou ó longo de 1998, cun incremento global de 20.300 persoas. Destaca o incremento do número de empresarios con asalariados e dos asalariados, en tanto que o número de empresarios sen asalariados permanece constante.

Finalmente, en canto á aportación do **sector exterior**, rexistrouse unha desaceleración do ritmo de crecemento das exportación e das importacións. A taxa de variación das mesmas foi do 8,7% e do 14,4%, respectivamente, con relación ó ano anterior. Como consecuencia desta evolución, a balanza comercial galega presenta un déficit de 140.291 millóns de

CADRO 1.1.3. Poboación ocupada 1997-98: distribución segundo situación profesional e sectores económicos

(en miles de persoas)

	1997	1998	1998			
			I	II	III	IV
Empresarios sen asalariados	209,9	198,8	199,6	198,1	198,1	199,3
Agricultura	104,5	94,7	93,7	95,8	94,6	94,7
Pesca	9,8	9,9	10,6	8,9	9,6	10,3
Industria	9,4	9,5	9,5	9,8	8,6	10,3
Construcción	14,1	13,9	14,8	13,8	13,9	13,0
Servicios	72,0	71,0	71,0	69,8	71,4	71,7
Empresarios con asalariados	47,2	49,2	45,9	48,0	50,4	52,7
Agricultura	1,8	2,0	2,3	1,4	2,2	2,0
Pesca	1,6	1,3	1,4	1,6	1,2	0,8
Industria	9,2	9,1	8,1	8,6	9,3	10,2
Construcción	8,1	7,7	7,5	7,8	6,6	8,9
Servicios	26,3	29,3	26,6	28,7	31,0	30,7
Axudas familiares	71,4	61,8	68,2	64,0	59,4	55,8
Agricultura	52,9	46,3	50,7	48,1	43,8	42,7
Pesca	0,8	1,0	1,4	0,9	1,1	0,7
Industria	1,5	1,1	1,5	1,3	0,8	0,7
Construcción	1,0	0,7	1,4	0,7	0,5	0,3
Servicios	14,9	12,8	13,3	13,0	13,3	11,4
Asalariados	566,5	602,6	589,4	603,5	605,4	612,2
Agricultura	8,1	9,2	8,4	9,4	9,4	9,5
Pesca	15,9	16,9	17,2	16,7	16,8	17,0
Industria	129,2	140,0	133,8	137,2	145,1	143,8
Construcción	74,3	75,7	71,0	75,8	79,4	76,4
Servicios	338,7	360,9	359,0	364,3	354,7	365,6
Outros	7,3	5,4	6,0	4,9	6,2	4,4

Fonte: IGE

pesetas, que casi duplica o rexistrado o ano anterior. A participación das exportacións galegas no total español foi do 5,4%, en tanto que no caso das importacións, esa porcentaxe ascendeu ó 5,1%.

O comercio exterior galego caracterizouse pola súa forte concentración e especialización. En primeiro lugar, a UE acolle o 64,76% das importacións galegas e o 79,78% das exportacións. En segundo lugar, a provincia de Pontevedra realiza o 63,0% das importacións e o 64,8% do total das exportacións galegas. En terceiro lugar, existe unha forte especialización sectorial, que se demostra no feito de que as dez primeiras partidas de exportacións e importacións representan o 76,75% do valor total das exportacións e o 78,07% das importacións galegas.

Os **cadros 1.1.4. e 1.1.5.** permiten compara-la situación das diferentes comunidades autónomas e a súa variación respecto ó ano anterior.

Centrando o estudio nas taxas de variación do VEB en Galicia, o **cadro 1.1.4.** (Fonte: Funcas) reflicte que a taxa de crecemento de Galicia foi do 3,99% respecto ó ano anterior, o que a sitúa como a segunda comunidade con menor crecemento, tras Asturias.

Ó igual que cos datos do IGE, a industria é o sector da economía que máis medra. As diferencias cos datos do IGE están, en primeiro lugar, en que Funcas considera un crecemento do sector primario de 2,41% respecto ó ano anterior, en tanto que o IGE fala dunha caída do 2,5%.

CADRO 1.1.4.

VEB ⁽¹⁾ das CC.AA. 1998: taxas de variación interanuais

	Agricultura e pesca	Industria	Construcción	Servicios	Sectores non agrarios	VEB
Andalucía	1,34	5,23	8,12	4,53	4,99	4,55
Aragón	2,03	6,32	5,06	4,20	4,90	4,72
Asturias	0,70	2,08	7,93	2,06	2,54	2,46
Baleares	1,12	3,43	9,87	5,67	5,71	5,64
Canarias	0,47	3,88	11,26	4,46	5,01	4,83
Cantabria	1,90	5,47	7,54	3,99	4,63	4,51
Castela-A Mancha	6,12	5,40	6,34	3,69	4,50	4,71
Castela e León	8,32	6,52	5,55	3,65	4,60	4,93
Cataluña	2,20	5,53	6,60	4,12	4,70	4,66
C. Valenciana	0,50	5,50	6,80	3,90	4,55	4,36
Extremadura	8,34	2,56	7,14	4,05	4,11	4,83
Galicia	2,41	5,31	3,31	3,89	4,15	3,99
Madrid	2,05	5,12	8,75	4,05	4,52	4,51
Murcia	3,70	4,80	7,26	4,12	4,59	4,51
Navarra	6,10	6,84	4,90	3,78	5,00	5,05
País Vasco	5,40	7,40	5,90	4,08	5,38	5,38
A Ríoxa	6,78	5,38	5,38	3,12	4,04	4,27
Ceuta	2,08	5,80	4,74	3,63	3,85	3,83
Melilla	2,03	5,43	4,47	3,78	3,94	3,93
Total	3,25	5,52	7,07	4,11	4,67	4,60

(1) VEB a custo de factores
Fonte: Funcas

En segundo lugar, o IGE considera que a construción é o segundo sector máis importante en termos de crecemento, en tanto que Funcas considera que o sector servicios crece un 3,89% en 1998, mentres que a construción o fai a unha taxa do 3,31% (**cadro 1.1.4.**).

Por comunidades autónomas, Galicia representa o 5,77% do VEB de España, cando en 1997 xeraba o 5,79% do total, segundo se reflicte no **gráfico 1.1.3.** Por sectores, en Galicia destaca o peso do sector primario no total de España, que é do 10,68%, e o da construción, que se aproxima ó 7%. O sector industrial galego supón o 5,40% da industria en España e os servicios, o 5,39%.

Pola súa aportación ó VEB total español, Galicia ocupa a sexta posición entre as comunidades autónomas españolas en termos absolutos, con 4.996.356

millóns de pesetas (ver **cadro 1.1.5.**). En troques, se se fai en termos relativos (VEB per cápita), Galicia ocuparía o lugar décimo terceiro, con 1,83 millóns de pesetas por habitante, fronte ós 2,17 millóns de media estatal. Andalucía, Extremadura, Castela A Mancha, Murcia, Ceuta e Melilla aportan menos que Galicia en termos relativos.

No devandito cadro pódese apreciar que o sector servicios aporta o 60,92% do VEB galego, en tanto que a industria significa un 20,70%. Como acontece no conxunto de España, en Galicia o sector primario e a construción son os que menos aportan ó VEB. En Galicia estas aportacións son superiores ás do conxunto estatal: 9,22% e 9,15%, respectivamente, fronte ó 4,98% e 7,66% de España.

Pódese completa-la comparativa coas outras comunidades autónomas a tra-

CADRO 1.1.5.

VEB (1) das CC.AA. 1998

(en millóns de pesetas correntes)

	Agricultura e pesca	CA/España (%)	Industria	CA/España (%)	Construción	CA/España (%)	Servicios	CA/España (%)	VEB	CA/España (%)	VEB / habitante (2)
Andalucía	1.230.190	28,50	1.637.549	8,54	979.630	14,76	7.453.993	13,19	11.301.362	13,05	1,56
Aragón	158.780	3,68	802.549	4,19	191.824	2,89	1.641.641	2,91	2.794.794	3,23	2,36
Asturias	79.569	1,84	563.642	2,94	165.009	2,49	1.231.660	2,18	2.039.880	2,36	1,89
Baleares	37.264	0,86	190.128	0,99	134.385	2,02	2.195.955	3,89	2.557.732	2,95	3,21
Canarias	137.283	3,18	307.254	1,60	327.502	4,93	2.838.571	5,02	3.610.610	4,17	2,22
Cantabria	44.657	1,03	253.847	1,32	77.740	1,17	680.337	1,20	1.056.581	1,22	2,00
Castela-A Mancha	364.479	8,44	700.400	3,65	347.063	5,23	1.553.416	2,75	2.965.358	3,42	1,73
Castela e León	437.240	10,13	1.213.079	6,33	431.114	6,49	2.855.725	5,06	4.937.158	5,70	1,99
Cataluña	265.844	6,16	4.777.596	24,93	1.106.027	16,66	10.308.736	18,25	16.458.203	19,00	2,68
C. Valenciana	376.352	8,72	2.209.933	11,53	661.737	9,97	5.412.525	9,58	8.660.547	10,00	2,15
Extremadura	285.355	6,61	286.045	1,49	172.296	2,60	947.893	1,68	1.691.589	1,95	1,58
Galicia	460.927	10,68	1.034.456	5,40	457.063	6,89	3.043.910	5,39	4.996.356	5,77	1,83
Madrid	63.931	1,48	2.226.901	11,62	937.045	14,12	10.946.611	19,38	14.174.488	16,37	2,78
Murcia	155.938	3,61	397.750	2,08	180.266	2,72	1.181.294	2,09	1.915.248	2,21	1,72
Navarra	60.540	1,40	493.193	2,57	88.350	1,33	712.617	1,26	1.354.700	1,56	2,55
País Vasco	102.186	2,37	1.855.758	9,68	321.859	4,85	2.955.633	5,23	5.235.436	6,04	2,49
A Ríoxa	53.989	1,25	197.617	1,03	48.356	0,73	348.049	0,62	648.011	0,75	2,46
Ceuta	1.188	0,03	9.030	0,05	6.159	0,09	103.296	0,18	119.673	0,14	1,66
Melilla	568	0,01	7.126	0,04	4.923	0,07	80.086	0,14	92.703	0,11	1,54
Total	4.316.280	100,00	19.163.853	100,00	6.638.348	100,00	56.491.948	100,00	86.610.429	100,00	2,17

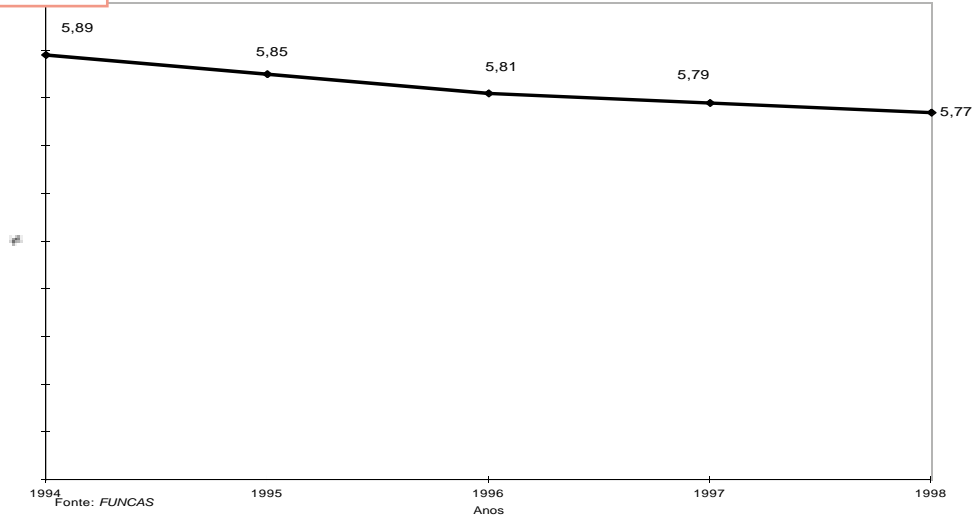
(1) VEB a custo de factores

(2) calculado a partir da Revisión do Padrón de habitantes a 1-1-1998

Fonte: Furncas

GRÁFICO 1.1.3.

Participación do VEB galego no VEB español 1994-98



CADRO 1.1.6.

Converxencia real das CC.AA. 1995-98: (EUR-15)

	Índice EUR15=100				98/97 variación absoluta
	1995	1996	1997	1998	
Andalucía	58,20	60,30	61,00	61,30	0,30
Aragón	86,50	88,20	90,10	92,40	2,30
Asturias	70,80	70,90	71,80	72,50	0,70
Baleares	127,20	127,60	129,30	131,20	1,90
Canarias	79,40	80,80	81,70	82,80	1,10
Cantabria	75,30	75,70	77,00	78,90	1,90
Castela-A Mancha	64,20	66,80	67,20	67,90	0,70
Castela e León	72,20	74,60	75,70	77,80	2,10
Cataluña	100,00	101,30	103,00	105,00	2,00
C. Valenciana	81,40	82,50	83,60	84,70	1,10
Extremadura	56,90	59,90	61,40	62,20	0,80
Galicia	68,00	69,10	70,20	71,70	1,50
Madrid	102,70	104,20	105,60	107,40	1,80
Murcia	66,10	66,90	67,50	67,90	0,40
Navarra	93,90	95,70	96,90	99,50	2,60
País Vasco	91,20	92,70	94,80	97,30	2,50
A Rioxa	90,30	92,00	93,20	95,30	2,10
Ceuta	65,10	65,10	64,80	65,00	0,20
Melilla	60,00	60,20	60,30	60,60	0,30
Total	80,70	82,30	83,50	84,90	1,40

Fonte: Funcas

vés do índice de converxencia. O **cadro 1.1.6.** reflicte cómo Galicia, que está por debaixo da media española, converxe progresivamente coa comunidade europea. En comparación con España, en 1998 por primeira vez o diferencial se reduce, pasando de ser de 13,3 puntos en 1997 a 13,2 puntos en 1998.

Unha das explicacións desta leve converxencia con España sería a diferente

evolución demográfica: mentres que en Galicia a poboación descende un 0,66%, no conxunto do estado a poboación aumenta un 0,46% respecto ó padrón de 1996.

Finalmente, pódese rematar esta aproximación xeral á economía galega, afirmando que a diferenza do que aconteceu en 1996 e 1997, o crecemento do VEB (3,4% de media anual) foi acompañado

CADRO 1.1.7.

**Crecemento económico en Galicia e España
1997-98: taxas de variación interanuais do
VEB (1) e do emprego (2)**

	1997	1998
Galicia		
VEB	3,2	3,4
emprego	-0,9	1,7
España		
VEB	3,5	3,8
emprego	2,9	3,4

(1) a prezos de mercado

(2) poboación ocupada

Fonte: INE, IGE

GRÁFICO 1.1.4.

**Crecemento da economía galega 1993-98:
variacións interanuais do VEB e do emprego**

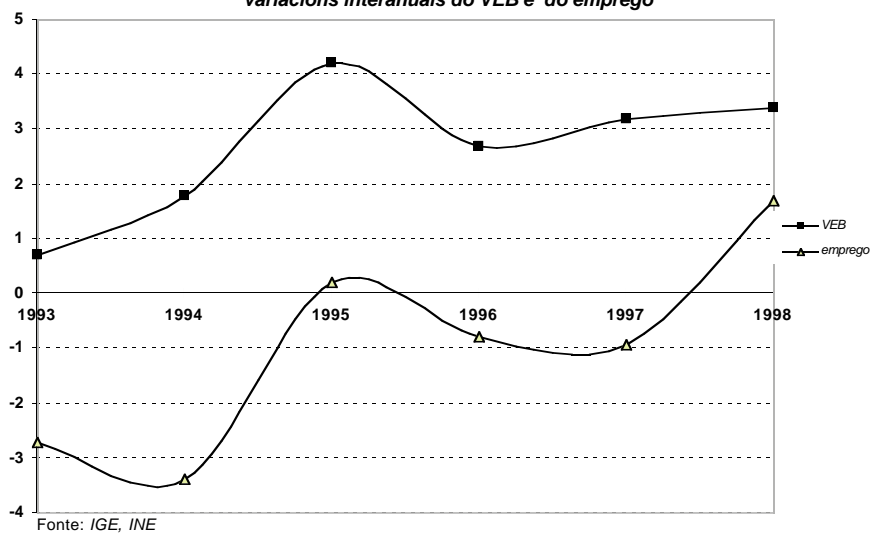
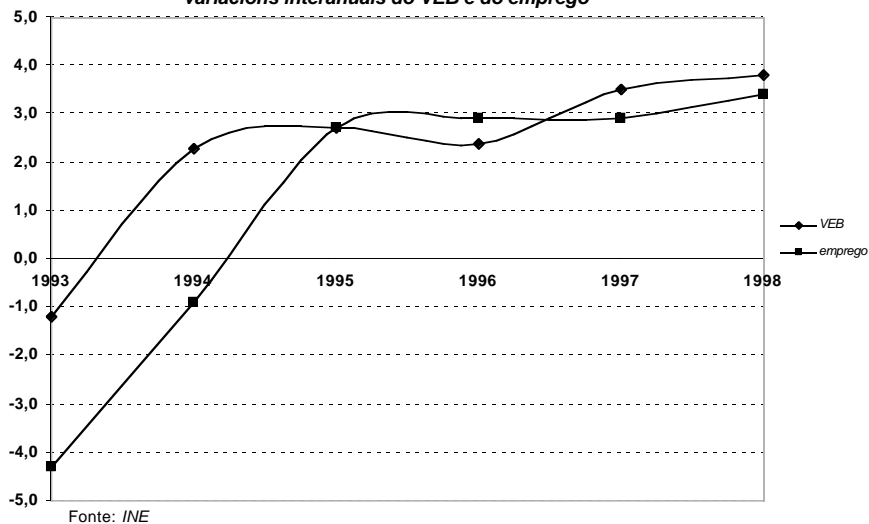


GRÁFICO 1.1.5.

**Crecemento da economía española 1993-98:
variacións interanuais do VEB e do emprego**



CADRO 1.1.8.

**Taxas de variacións interanuais do PIB e do emprego 1996-98:
distribución segundo sectores económicos**

Sectores	1997-96		1998-97	
	PIB	Emprego	PIB	Emprego
	3,2	-0,9	3,4	1,7
Primario	0,5	-16,4	-2,5	-7,6
Industria	4,9	7,0	5,8	6,9
Construcción	1,6	4,3	3,1	-0,5
Servicios	3,0	3,7	3,0	4,5
Non agrarios	3,5	4,5	3,9	4,3

Fonte: elaboración propia CES-Galicia a partir de datos do IGE

por un incremento do emprego nun 1,7% (cadro 1.1.7.).

No caso de Galicia, os sectores non agrarios medraron un 3,9% e xeraron un crecemento do emprego do 4,3% respecto ó ano anterior, en tanto que o sector primario, cun decrecemento do 2,5%, viu como o emprego descendía un 7,6%. No sector industrial, o incremento do VEB foi do 5,8% e traducíuse nun crecemento do 6,9% no volume de ocupación; o incremento do 3,1% do VEB no caso da construción, foi acompañada dunha caída do nivel de ocupación; en tanto que no sector servicios, o 3,0% do incremento do VEB supuxo unha creación de emprego do 4,5% (cadro 1.1.8.). ■