

2.2. mercadodetraballo

ESTE CAPÍTULO CENTRARASE NO ESTUDIO das diferentes variables relacionadas co mercado de traballo galego, para o que teremos en conta a información facilitada pola Enquisa de Poboación Activa (EPA) –elaborada polo CES en medias anuais–, o Instituto Nacional de Empleo (INEM), a Dirección Xeral de Relacións Laborais, o Consello Galego de Relacións Laborais, o Ministerio de Trabajo y Asuntos Sociales e o INE.

A primeira parte do estudio está dedicada á análise dos **datos de afiliacións á Seguridade Social**, que experimentou un crecemento do 2,5% respecto ó ano anterior (23.264 afiliacións máis), para acadalas 947.123 persoas.

En segundo lugar analízanse os datos facilitados pola **Enquisa de Poboación Activa**. Unha primeira aproximación á situación do mercado de traballo está recollida no **cadro C.2.3. (Principais datos do mercado de traballo 2002-03)** que reflicte unha medra da poboación maior de 16 anos do 0,4% (8,7 miles de

persoas) e do 3,7% no caso da poboación activa (44,7 miles de persoas). Pola contra, a poboación inactiva redúcese nun 3,1% (36,1 miles de persoas).

A media anual da ocupación en 2003 medra en 33,2 miles de persoas, para acadarlas 1.105,5 miles de persoas ocupados. Fronte á desaceleración no ritmo de crecemento da ocupación nos dous anos anteriores, o ano 2003 presenta un incremento do 3,1%, 2,2 puntos porcentuais superior á do ano anterior. O desemprego medrou en 11,5 miles de persoas no último ano ata situarse nos 159,8 miles de traballadores (un 7,8% máis).

Posteriormente analízanse os principais **datos rexistrados polas oficinas de emprego da Xunta e polo INEM**: paro rexistrado, ofertas e demanda de emprego, colocacións ou número de contratos de traballo rexistrados.

Un primeiro aspecto que hai que salientar é a nova distribución provincial de contratos, xa que a partir de xaneiro de 2003 a extracción de datos se realiza segundo localidade do centro de traballo, o que permitirá recolle-los contratos comunicados a través de internet e as contratacións fóra do territorio estatal. Asemade, modificouse o contido da variable nivel de estudos terminados.

Ó igual que acontecera en 2002, o paro rexistrado en Galicia (media anual) medrou nas catro provincias galegas, acadando un total de 145.979 persoas (5.522 persoas máis). Pontevedra foi a provincia co maior incremento, con 2.694 parados máis que en 2002 (un 5,4%), seguido por A Coruña, con 2.024 parados rexistrados máis (3,4%). O incremento do desemprego prodúcese en tódolos sectores agás na agricultura e pesca, onde descende un 1,8% respecto ó ano anterior, producíndose a medra máis importante na construción e nos servizos, co 7,3% e 5,3%, respectivamente.

Ó longo do ano 2003 rexistráronse en Galicia un total de 743.672 contratos, dos que o 91,9% (683.433 contratos) corresponden a contratos temporais, e 60.239 contratos son indefinidos (28.791 contratos son contratos convertidos en indefinidos). Do conxunto global de contratos, o 36,7% corresponden a contratos por obra ou servizo, e un 37,0% a contratos eventuais segundo a circunstancias da produción.

O derradeiro bloque deste capítulo está dedicado á análise das **condicións de traballo** e estrutúrase en dous grandes apartados nos que se presentan os datos da sinistralidade laboral e cuestións relacionadas coas relacións laborais como a negociación colectiva, a regulación do emprego, a conflictividade laboral ou os custos laborais.

Datos da Seguridade Social

O número medio de traballadores afiliados en alta laboral medrou en 23.264 traballadores no ano 2003, acadando as 947.123 persoas afiliadas, un 2,5% máis que no ano anterior (catro décimas superior ó incremento de 2002). O número de traballadores en alta laboral nas provincias de A Coruña e Pontevedra ascendeu a 388.003 e 335.692 afiliacións, respectivamente, sendo de 121.482 na provincia de Lugo, e de 101.946 afiliacións no caso de Ourense.

As catro provincias galegas presentan un aumento no seu número de afiliacións, sendo a provincia de A Coruña a que rexistra o maior crecemento no número de afiliados, con 10.460 afiliados máis en 2002 (un 2,8% superior ó rexistrado en 2002). A medra rexistrada en Pontevedra foi de 9.362 afiliados máis que en 2002 (2,9%), namentres que os aumentos de Lugo e Ourense foron de 2.157 (1,8%) e 1.285 afiliacións máis que no ano anterior (1,3%), respectivamente.

2.2.1.

Traballadores en alta laboral 2002-03 (1): distribución segundo réximes

	2002				
	Total	A Coruña	Lugo	Ourense	Pontevedra
Réxime Minería do Carbón	154	154	-	-	-
Réxime Xeral	646.308	274.242	69.278	68.503	234.285
Réxime Especial Agrario	67.139	23.067	24.489	7.562	12.021
Réxime Especial Empregados Fogar	13.926	5.772	1.838	2.079	4.237
Réxime Especial Autónomo	166.568	66.925	21.418	22.517	55.708
Réxime Especial do Mar	29.764	7.383	2.302	-	20.079
Total	923.859	377.543	119.325	100.661	326.330
	2003				
	Total	A Coruña	Lugo	Ourense	Pontevedra
Réxime Minería do Carbón	131	131	-	-	-
Réxime Xeral	667.724	283.616	71.908	69.984	242.216
Réxime Especial Agrario	64.754	22.351	23.736	7.048	11.619
Réxime Especial Empregados Fogar	14.527	5.931	1.953	2.205	4.438
Réxime Especial Autónomo	170.403	68.593	21.605	22.709	57.496
Réxime Especial do Mar	29.584	7.381	2.280	-	19.923
Total	947.123	388.003	121.482	101.946	335.692

(1) en medias anuais
Fonte: IGE, Afiliacións á Seguridade Social

Atendendo á distribución segundo réximes, o réxime xeral acolle a meirande parte dos traballadores afiliados en Galicia á Seguridade Social, con 667.724 persoas en 2003 (o 70,5% do total de afiliados). Comparado co ano anterior, o número de afiliados neste réxime medrou un 3,3% (21.416 miles de afiliados máis), 1,6 puntos porcentuais inferior ó experimentado pola poboación asalariada no mesmo período.

No que ós traballadores autónomos se refire, o número de traballadores afiliados acadou as 170.403 afiliacións, o que supón o 18,0% das afiliacións galegas. En relación ó acontecido en 2002, estas medraron un 2,3% (3.835 persoas máis).

Respecto ós outros réximes, o Réxime Especial Agrario acolle o 6,8% das afiliacións (64.754 persoas), fronte ó 3,1% do Réxime Especial do Mar (29.584 afiliacións) e o 4,3% das afiliacións no Réxime Especial de Empregados do Fogar (14.527 persoas). Comparado co número de altas laborais na Seguridade Social en 2002, o devandito **cadro 2.2.1.** ilustra unha caída nos dous primeiros casos

(2.385 e 180 afiliacións menos, respectivamente), en tanto que no cao do Réxime especial de empregados de fogar, as afiliacións galegas medraron en 601 persoas.

O **cadro C.3.2.** (*Traballadores afiliados en alta laboral na Seguridade Social 2002-03: distribución segundo ramas de actividade*) reflicte que os sectores servizos e construción presentaron unha medra no número de afiliacións, descendendo tanto na industria como no sector primario.

O sector servizos, tras un crecemento de 21.083 afiliacións (3,9% máis que en 2002), acada os 564.626 afiliados, o que representa o 59,6% dos traballadores afiliados en alta laboral. Atendendo ás distintas ramas de actividade, salienta o “comercio polo miúdo agás vehículos de motor, reparación efectos persoais”, con 100.743 afiliacións, e as actividades correspondentes á “administración, defensa nacional e seguridade social”, con 64.270 afiliacións.

Séguelle en importancia o sector industrial, que despois da caída de 277 afiliacións, acolle a 164.645 afiliados (o

17,4% das afiliacións en Galicia). Entre as distintas ramas de actividade, cómpre salientalas de material de transporte, con 26.454 afiliacións, e a industria de produtos alimentarios e bebidas, con case 26 mil afiliacións. A construción presenta en 2003 unha medra de 4.351 afiliacións (3,8%) acadando as 118.111 afiliacións.

Ó igual que en 2002, o sector primario presentou un descenso no número de afiliados en alta laboral, acadando os 99.743 afiliados, 1.893 menos que en 2002 (un 1,9% menos). Atendendo á evolución das afiliacións nas distintas ramas de actividade, este descenso ven explicado tanto pola caída das afiliacións tanto na agricultura, gandería, caza e silvicultura, como na pesca, que acollen a 71.615 e 28.128 afiliados en 2003, respectivamente.

O peso relativo das ramas agrícolas no total galego en 2003 foi do 7,6% fronte ó 7,9% do ano anterior, mentres que no caso das actividades pesqueiras, esta porcentaxe foi do 3,0%, unha décima inferior á rexistrada no ano anterior.

No caso das ramas industriais, hai que falar da importancia relativa dos subsectores de material de transporte e o de alimentación, que representan o 2,8% e o 2,7%, respectivamente, do total de afiliacións de Galicia. No sector servizos, destaca o subsector comercio por xunto e polo miúdo (agás vehículos de motor), que acolle ó 15,9% das afiliacións.

Datos EPA

O volume de poboación maior de 16 anos medrou ó longo do ano 2003 a unha taxa similar á rexistrada no ano anterior, un 0,4% (0,5% en 2002), acadando as 2.380,9 miles de persoas (8,7 miles de persoas máis que o ano anterior). Atendendo á distribución segundo sexo, o **cadro C.2.3.** (*Principais datos do mercado de traballo 2002-03*) amosa que a poboación

maior de 16 anos medra en 5,2 miles de persoas no caso das mulleres, fronte ó descenso de 3,5 miles de persoas no caso dos homes.

A poboación activa acadou en 2003 as 1.265,2 miles de persoas, 44,7 miles de activos máis que no ano anterior (3,7%). Destas 44,7 miles de persoas máis, un total de 29,8 miles de activos son mulleres e 14,9 miles de persoas, homes. A diferenza do acontecido no ano anterior, o incremento da poboación activa prodúcese, tanto no caso dos homes como no das mulleres, en tódolos grupos de idade agás no da poboación comprendida entre 16 e 19 anos, onde o número de activos descende 0,3 e 0,2 miles de persoas, respectivamente.

En termos absolutos o incremento máis importante prodúcese no grupo de idade de 25 a 54 anos, con 39,0 miles de persoas máis (das que 24,5 miles son mulleres e 14,4 miles son homes), en tanto que en termos relativos, a medra máis importante prodúcese no caso da poboación comprendida entre 20 e 24 anos, cun 4,6% máis (10,0% no caso das mulleres e 0,6% no caso dos homes).

• *Taxa de actividade*

Tendo en conta a evolución da poboación maior de 16 anos e da poboación activa, o devandito **cadro C.2.3.** reflicte que a taxa de actividade de Galicia medrou 1,7 puntos porcentuais ó longo do ano 2003 pasando do 51,5% do ano 2002 ó 53,1% do 2003. Este incremento da participación no mercado de traballo rexístrase tanto no caso dos homes como no das mulleres, sendo máis intenso entre as mulleres (medra de 2,2 puntos porcentuais) que entre os homes (1,2 puntos). Cómpre salientar que a pesar deste crecemento a diferenza entre ámbalas dúas taxas de actividade mantense en torno ós 20 puntos.

2.2.3.

Mercado de traballo 2002-03: principais datos segundo sexo e grupos de idade

	2003					2002				
	Pob. activa	Pob. ocupada	Pob. parada	Taxa de paro	Taxa de actividade	Pob. activa	Pob. ocupada	Pob. parada	Taxa de paro	Taxa de actividade
	(en miles de persoas)			(%)		(en miles de persoas)			(%)	
Total	1.265,2	1.105,4	159,8	12,6	53,1	1.220,5	1.072,1	148,3	12,2	51,4
16-19	22,9	16,9	6,0	26,3	19,2	23,4	16,8	6,6	28,2	18,6
20-24	112,7	83,1	29,6	26,3	57,6	107,8	82,0	25,7	23,8	52,6
25-54	976,4	861,5	114,9	11,8	80,4	937,4	829,1	108,4	11,6	78,2
55 e máis	153,3	144,0	9,3	6,0	18,0	151,9	144,2	7,6	5,0	18,0
Homes	719,5	659,8	59,7	8,3	63,4	704,5	646,8	57,8	8,2	62,2
16-19	15,1	11,7	3,4	22,5	24,9	15,4	11,2	4,2	27,3	24,0
20-24	62,5	51,6	10,9	17,4	63,1	62,1	51,8	10,3	16,6	60,0
25-54	550,6	509,6	41,0	7,5	90,8	536,2	498,0	38,2	7,1	89,5
55 e máis	91,3	86,9	4,4	4,8	24,7	90,8	85,8	5,1	5,6	24,9
Mulleres	545,7	445,7	100,1	18,3	43,8	515,9	425,3	90,6	17,6	41,6
16-19	7,8	5,2	2,6	32,9	13,3	8,0	5,6	2,4	30,0	13,0
20-24	50,2	31,4	18,8	37,4	52,0	45,6	30,2	15,4	33,8	45,0
25-54	425,8	351,9	73,9	17,4	70,0	401,3	331,1	70,2	17,5	66,9
55 e máis	62,0	57,2	4,8	7,7	12,9	61,0	58,4	2,6	4,3	12,8

Fonte: Elaboración propia CES-Galicia a partir de IGE, *Enquisa de Poboación Activa*

A taxa de actividade máis elevada en 2003 rexístrase no caso das persoas cun nivel de estudos de doutoramento, co 94,4%, seguido dos de “formación e inserción laboral con título de secundaria (segunda etapa)” e estudos superiores (agás doutoramento), co 84,6% e 80,7%. Como ilustra o **cadro 2.2.2.**, no caso das mulleres tamén se produce este mesmo orden, en tanto que no caso dos homes, a taxas de actividades máis elevadas rexístranse no caso das persoas con estudos de doutoramento e estudos superiores, estando en terceiro lugar os de formación e inserción laboral con título de secundaria (segunda etapa).

Atendendo á distribución segundo grupos de idade, o **cadro 2.2.3.** amosa o incremento das taxas de actividade global en tódolos grupos de idade, agás no de 55 anos e máis, que permanece constante. As taxas de actividade máis elevadas rexístranse nas persoas entre 25 e 54 anos, co 80,4% (2,2 puntos porcentuais máis que en 2002) e no grupo de idades entre 20 e 24 anos, co 57,6% (5,0 puntos máis que no ano anterior). No caso dos homes estas porcentaxes acadan o 90,8% e 63,1%, respectivamente (1,3 e 3,1 puntos máis que en 2002), e nas mulleres 70,0% e 52,0%

(3,1 e 7,0 puntos porcentuais máis que no ano anterior).

• *Poboación ocupada*

O emprego en Galicia medrou ó longo do 2003 a unha taxa de 3,1%, 2,2 puntos por riba de 2002, sendo esta taxa catro décimas superior á rexistrada no conxunto do Estado. A ocupación media en Galicia en 2003 ascendeu a 1.105,5 miles de persoas (33,3 miles de ocupados máis que no ano anterior), das que 659,8 miles de persoas son homes (13,0 miles de homes máis que en 2002) e 445,7 miles de ocupados mulleres (20,4 miles de persoas máis).

Atendendo á evolución trimestral da ocupación total galega ó longo dos últimos anos, o **cadro 2.2.5.** e o **gráfico 2.2.1.** apuntan cara un incremento continuo dende o primeiro trimestre de 2002 ata o terceiro trimestre do 2003, descendendo no derradeiro trimestre do ano 2003. Esta mesma evolución rexístrase no caso das mulleres, en tanto que na ocupación masculina, esta descende entre o terceiro e cuarto trimestre dos dous anos considerados, e entre primeiro e segundo trimestre do ano 2003.

Poboación ocupada 2002-03: distribución segundo sectores económicos

	2002		2003		02/01	
	Homes	Mulleres	Homes	Mulleres	Homes	Mulleres
	(en miles de persoas)					
	Total		Total		Total	
A Coruña	263,1	169,6	432,7	273,1	456,9	3,8
Agricultura e pesca	22,6	19,9	42,5	23,3	45,0	3,1
Industria	53,3	32,3	85,5	57,7	83,8	8,5
Construción	56,2	2,8	61,0	54,1	55,8	-19,2
Servizos	129,0	114,7	243,7	138,0	272,3	-8,5
				134,3		17,1
Lugo	83,4	58,6	141,9	83,3	144,4	-0,1
Agricultura e pesca	22,9	17,8	40,7	21,0	41,2	-8,3
Industria	15,0	3,2	18,3	16,4	19,5	9,3
Construción	14,6	0,4	15,0	12,1	12,6	-17,1
Servizos	30,8	37,1	67,9	33,8	71,1	9,7
				37,3		0,5
Ourense	79,5	55,5	134,9	78,5	130,7	-1,3
Agricultura e pesca	7,4	7,7	15,1	6,9	14,6	0,0
Industria	18,7	7,1	25,8	18,6	23,8	-26,8
Construción	15,2	1,2	16,4	16,1	17,2	5,9
Servizos	38,2	39,5	77,7	37,0	75,1	-3,1
				38,1		-3,5
Pontevedra	220,9	141,7	362,6	224,8	373,6	1,8
Agricultura e pesca	23,1	16,6	39,7	20,5	36,0	-11,3
Industria	65,2	23,3	88,5	64,1	87,5	-1,7
Construción	38,7	1,3	41,0	42,6	43,9	7,3
Servizos	92,9	100,4	193,3	97,6	206,2	5,1
				108,5		8,1
Total	646,8	425,4	1.072,2	659,8	1.105,4	2,0
Agricultura e pesca	76,1	62,1	138,1	71,8	136,7	-5,7
Industria	152,2	86,0	218,1	156,8	214,6	3,0
Construción	127,7	5,7	133,4	124,8	129,5	-2,2
Servizos	290,9	291,7	582,6	306,5	624,7	5,3
				318,3		9,1
						4,8
						4,8
						-12,3
						-18,9
						9,1
						7,2
						3,1
						-1,0
						-1,6
						-2,9
						7,2

Fonte: IGE. Enquisa de Poboación Activa

2.2.5.

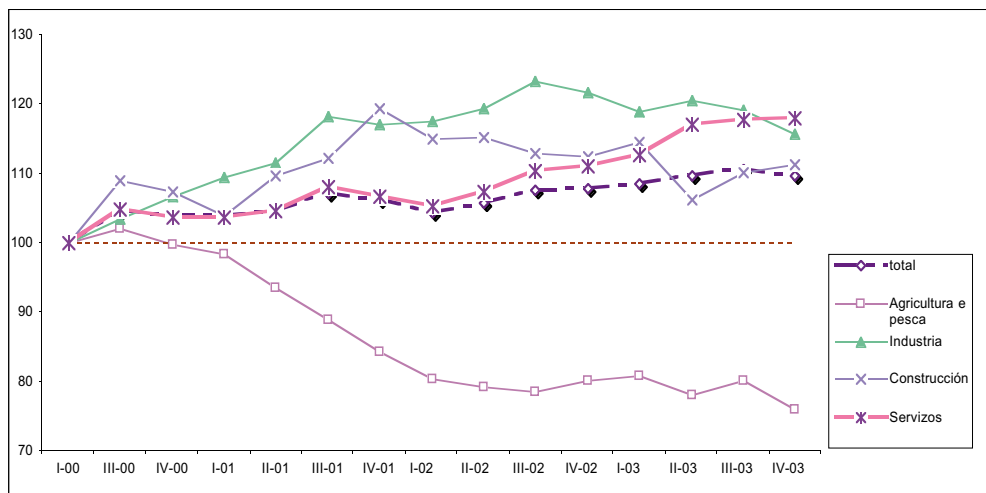
Evolución da poboación ocupada 2002-03: distribución segundo sectores económicos e sexo

	Total	Agricultura e pesca	Industria	Construcción	Servizos
(en miles de persoas)					
Ámbolos dous sexos					
Ano 2002					
I	1.051,7	139,4	212,6	134,6	565,1
II	1.065,3	137,6	216,2	134,9	576,6
III	1.084,0	136,4	223,3	132,2	592,1
IV	1.087,8	139,1	220,3	131,8	596,6
Ano 2003					
I	1.095,0	140,4	215,2	134,2	605,2
II	1.106,2	135,4	218,3	124,3	628,3
III	1.115,7	139,0	215,6	129,0	632,1
IV	1.104,8	132,0	209,3	130,3	633,2
Homes					
Ano 2002					
I	632,7	77,1	148,2	128,0	279,4
II	642,5	76,5	148,8	129,3	287,9
III	656,3	76,1	156,1	126,9	297,3
IV	655,6	74,5	155,6	126,5	299,0
Ano 2003					
I	659,1	73,9	155,7	128,7	300,9
II	658,6	70,4	160,8	119,9	307,7
III	664,8	73,6	157,0	124,9	309,4
IV	656,5	69,2	153,7	125,9	307,8
Mulleres					
Ano 2002					
I	419,0	62,3	64,4	6,6	285,7
II	422,8	61,0	67,5	5,6	288,6
III	427,7	60,3	67,2	5,3	294,8
IV	432,2	64,6	64,7	5,3	297,6
Ano 2003					
I	435,8	66,5	59,5	5,6	304,3
II	447,6	65,1	57,5	4,4	320,6
III	450,9	65,5	58,6	4,1	322,7
IV	448,3	62,9	55,7	4,4	325,4

Fonte: IGE

G.2.2.1.

Evolución ocupación 2000-03: distribución segundo sectores



Base: 1º trimestre 2000 = 100

Fonte: Elaboración propia CES-Galicia a partir de IGE, Enquisa de Poboación Activa

Dende o punto de vista da súa distribución segundo grupos de idade, o **cadro 2.2.3.** reflicte que, a diferenza do acontecido en 2002, a ocupación descende tan só no caso dos ocupados con máis de 55 anos (0,2 miles de ocupados menos). No caso dos homes, o descenso prodúcese no colectivo de persoas entre 20 e 24 anos (0,2 miles de ocupados menos), en tanto que no caso das mulleres, o descenso rexístrase entre as mulleres de 16 a 19 anos e de 55 e máis anos, con 0,4 e 1,2 miles de ocupadas menos.

No concernente á distribución sectorial, ó igual que en 2002 rexístrase unha caída da poboación ocupada no sector primario (1,4 miles de traballadores menos) e unha medra dos sectores non primarios considerados no seu conxunto (34,7 miles de ocupados máis). O descenso da ocupación no sector primario prodúcese pola perda de ocupación no subsector pesqueiro, con 2,2 miles de traballadores menos (7,5% de traballadores menos), en tanto que o subsector agrícola presenta unha medra de 0,8 miles de ocupados (0,7%).

A medra da ocupación nos sectores non agrarios prodúcese tan só nos servizos (42,1 miles de ocupados máis), xa que os sectores industrial e o da construción presentan un descenso medio da ocupación de 3,5 e 3,9 miles de persoas en 2003 (en 2002 medraron en 11,6 e 3,1 miles de traballadores).

Como reflicte o **cadro 2.2.6.**, as ramas industriais que presentan un peor comportamento son as de industrias textis, de coiro e calzado, cun descenso do 18,6% respecto á ocupación estimada en 2002 (6,0 miles de ocupados menos), nas industrias de fabricación de material de transporte, co 14,7% (6,8 miles de persoas), nas industrias de madeira e da cortiza, cun 14,4% menos (3,0 miles de traballadores menos) e nas industrias de papel, cun 16,9% menos (1,3 miles de ocupados

menos). Pola contra, no caso da fabricación de produtos metálicos e no de fabricación de produtos químicos, o emprego medrou un 33,2% (6,7 empregos máis) e 20,0% (3,5 miles de ocupados), respectivamente.

No que atinxe as ramas de actividade do sector servizos, cómpre salientalo comportamento dos subsectores “administracións públicas, defensa e seguridade social” e “outros servizos”, que presenta unha medra da ocupación de 23,3 miles de persoas (14,5%) e 8,4 miles de ocupados (10,1%), respectivamente. Séguenlle en importancia as actividades comerciais, onde o comercio por xunto presenta unha medra de 6,5 miles de traballadores (4,9%) e o comercio polo miúdo de 4,9 miles de persoas (19,8%).

Atendendo á súa distribución segundo sexos, o **cadro 2.2.4.** amosa que o descenso da poboación ocupada na actividade agraria prodúcese a pesar da medra da ocupación feminina (3,0 miles de traballadoras máis), que non compensa a caída do número de ocupados (4,3 persoas menos que en 2002). No caso dos sectores non agrarios considerados no seu conxunto, tanto os homes como as mulleres presentan un incremento lixeiramente superior ós 17 miles de ocupados, pero mentres que as mulleres presentan unha caída da ocupación no caso dos sectores industrial e construción (8,1 e 1,1 miles de mulleres menos, respectivamente), a ocupación masculina presenta tan só unha caída no caso do sector da construción (2,8 miles de traballadores menos).

En termos relativos, a ocupación feminina é lixeiramente superior ó 40% da ocupación galega total. Esta porcentaxe sitúase no 47,5% no caso das actividades agrarias, e no 39,3% no caso dos sectores non agrarios considerados no seu conxunto. No caso do sector servizos, a ocupación feminina representa o 50,9% da ocu-

2.2.6.

Poboación ocupada 2002-03: distribución segundo ramas de actividade

	2002		2003				03/02	
	Media anual	Media anual	I trim.	II trim.	III trim.	IV trim.	(%)	
			(en miles de persoas)					
Agricultura, gandería, caza e silvicultura	108,9	109,7	111,9	109,4	113,5	104,1	0,7	
Pesca e piscicultura	29,2	27,0	28,5	26,1	25,5	27,9	-7,5	
Industrias extractivas	9,6	9,8	10,9	11,0	9,0	8,3	2,1	
Producción, transp. e distrib. de electric., gas e auga	5,3	5,5	4,9	5,1	5,6	6,6	3,8	
Coquerías, fabric. de prod. químicos e prod. metais	17,5	21,0	17,7	22,9	20,6	22,8	20,0	
Fabricación de produtos metálicos. Construcción de máquinas e material mecánico	20,2	26,9	23,8	27,0	28,8	27,8	33,2	
Fabricación de material de transporte	46,2	39,4	42,5	39,8	38,2	37,3	-14,7	
Industrias de produtos alimenticios, bebidas e tabaco	38,2	40,6	38,6	40,1	42,1	41,5	6,3	
Industrias do téxtil, coiro, calzado e confeccións textís	32,3	26,3	30,0	26,9	25,1	23,2	-18,6	
Industrias da madeira e cortiza	20,9	17,9	19,0	19,5	18,6	14,5	-14,4	
Industrias do papel, artes gráficas e edición e reprodución de soportes gravados	7,7	6,4	5,8	5,5	6,9	7,4	-16,9	
Outras industrias manufactureiras	20,2	20,8	22,0	20,5	20,8	19,9	3,0	
Construcción	133,4	129,4	134,2	124,3	129,0	130,3	-3,0	
Comercio por xunto e polo miúdo	133,1	139,6	137,3	141,8	141,0	138,4	4,9	
Venda, mantem. e reparac. de vehículos de motor. Gasolinas	24,8	29,7	24,8	29,4	31,0	33,7	19,8	
Hoteis, restaurantes e bares	58,5	57,6	58,8	59,4	59,9	52,2	-1,5	
Transportes e activ. anexas. Comunicacions	52,5	56,5	54,1	58,0	56,1	57,8	7,6	
Institucións financeiras e de seguros	20,7	19,7	19,3	21,1	19,7	18,8	-4,8	
Educación	54,9	57,5	58,2	57,4	55,4	58,9	4,7	
Sanidade	56,3	57,7	54,1	56,6	60,9	59,2	2,5	
Admons. públicas, defensa e seguridade social	62,1	76,6	76,8	75,5	78,9	75,1	23,3	
Outros servizos	119,7	129,8	121,8	129,1	129,2	139,1	8,4	
Total	1.072,2	1.105,4	1.095,0	1.106,4	1.115,8	1.104,8	3,1	

Fonte: Elaboración propia CES-Galicia a partir de datos do INE. Encuesta de Población Activa

Poboación ocupada 2002-03: distribución segundo situación profesional e sector económico

	2002					2003				
	Total	Agricultura e pesca	Industria	Construción	Servizos	Total	Agricultura e pesca	Industria	Construción	Servizos
	<i>(en miles de persoas)</i>									
Ámbolos dous sexos	1.072,1	138,0	218,1	133,4	582,6	1.105,4	136,7	214,6	129,4	624,7
Asalariados	780,8	27,9	198,4	103,9	450,6	818,9	28,9	190,4	102,5	497,0
Empresario ou membro de cooperativa	255,3	86,8	17,9	28,9	121,7	255,3	85,3	23,1	26,7	120,1
Axudas familiares	35,3	23,2	1,7	0,6	9,8	30,7	22,0	1,0	0,2	7,4
Outra situación	0,7	0,1	0,1	-	0,5	0,7	0,5	0,1	-	0,1
Homes	646,8	76,0	152,2	127,7	290,9	659,8	71,7	156,8	124,8	306,4
Asalariados	476,8	24,6	137,4	99,8	215,0	495,5	23,4	138,6	98,8	234,7
Empresario ou membro de cooperativa	158,6	43,9	13,7	27,5	73,5	154,3	40,9	18,1	26,0	69,3
Axudas familiares	11,0	7,5	1,0	0,4	2,1	9,8	7,1	0,1	0,1	2,5
Outra situación	0,4	-	0,1	-	0,3	0,4	0,4	-	-	-
Mulleres	425,3	62,0	65,9	5,7	291,7	445,7	65,0	57,8	4,6	318,3
Asalariados	304,0	3,3	61,0	4,1	235,6	323,4	5,6	51,7	3,8	262,3
Empresario ou membro de cooperativa	96,7	42,9	4,2	1,4	48,2	101,0	44,4	5,1	0,7	50,8
Axudas familiares	24,3	15,7	0,7	0,2	7,7	20,9	14,9	0,9	0,1	5,0
Outra situación	0,3	0,1	-	-	0,2	0,3	0,1	0,1	-	0,1

Fonte: IGE, Enquisa de Poboación Activa

pación, sendo do 26,9% no caso da industria e do 3,6%, no da construción.

Segundo a situación profesional dos ocupados, o **cadro 2.2.7.** reflicte que a medra da ocupación debeuse ó incremento do número de asalariados (38,1 miles de asalariados máis que en 2002, das que 19,4 miles de persoas son mulleres), ó permanecer practicamente constante o número de empresarios ou membros de cooperativas e descende-lo número de axudas familiares (4,6 miles de persoas menos, das que 3,4 ocupadas son mulleres). A principal diferenza entre a evolución seguida pola ocupación feminina e masculina entre os dous anos considerados rexístrase no caso dos empresarios ou membros de cooperativas, onde fronte ó descenso de 4,3 miles de persoas no caso dos homes, a ocupación feminina medra en 4,3 miles de traballadoras.

Atendendo á ocupación segundo situación profesional e sector económico o **cadro 2.2.7.** reflicte a medra dos asalariados nos sectores primario e servizos (1,0 e 46,4 miles de ocupados máis), así como o incremento dos empresarios ou membros de cooperativas nas actividades industriais (5,2 miles de persoas). Pola contra, o descenso do número de axudas familiares rexístrase en tódolos sectores.

En termos absolutos, o número de asalariados ascende en Galicia a 818,9 miles de ocupados (dos que 495,4 miles son homes) o que representa o 74,1% dos ocupados galegos, en tanto que o número de empresarios ou membros de cooperativas acadou os 255,3 miles de ocupados (154,3 miles de persoas), o 23,1% da poboación ocupada galega. Respecto ás axudas familiares, a ocupación acadou 30,7 miles persoas, das que 20,9 miles de persoas eran mulleres.

Finalmente, o **cadro 2.2.2.** contén a relación existente entre a poboación ocu-

pada e o seu nivel de estudos terminados. No ano 2003, o 33,3% dos ocupados (368,4 miles de persoas) corresponden a persoas con educación secundaria (primeira etapa), e un 21,3% (235,1 miles de ocupados) a persoas cun nivel de estudos primarios. O número de ocupados con educación superior ascende a 289,1 miles de persoas (o 26,2% da poboación ocupada total).

• *A taxa de temporalidade*

No **cadro C.2.5.** (*Asalariados e taxa de temporalidade 2002-03: distribución segundo sexo e sector*) recóllese a taxa de temporalidade, definida como a relación entre o número de asalariados temporais (271,9 miles de persoas) e o total de asalariados (780,8 miles de persoas), que rexistrou unha caída de sete décimas no ano 2003 para situarse no 34,1%. No conxunto do Estado, esta taxa descendeu catro décimas para situarse en 30,6%.

Atendendo á súa desagregación por sexos, o devandito **cadro C.2.5.** deixa ás claras que o descenso da taxa de temporalidade prodúcese tanto no caso dos homes como no das mulleres: a taxa masculina cae 0,7 puntos e a feminina 1,0 puntos porcentuais. En 2003, a taxa de temporalidade en Galicia no caso das mulleres foi de 36,9%, 4,7 puntos porcentuais superior á rexistrada para o caso dos homes (32,2%). No conxunto do Estado, as taxas de temporalidade feminina e masculina foi de 33,5% e 28,6%, respectivamente).

No sector privado, a taxa de temporalidade descendeu en Galicia 1,5 puntos para situarse en 37,1%, namentres que no sector público, esta medrou máis de tres puntos acadando os 23,8% en 2003. No conxunto do Estado, estas taxas de temporalidade foron de 32,5% e 22,7%, respectivamente.

O grao de rotación existente no mer-

2.2.8.

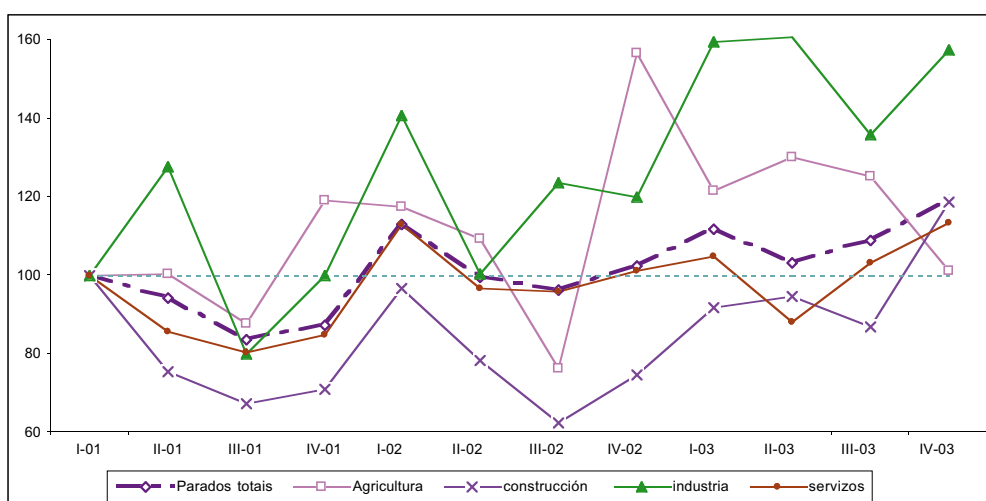
Evolución da poboación parada 2002-03: distribución segundo sectores económicos

Ámbolos dous sexos	Total	Agricultura e pesca	Industria	Construcción	Procuran o seu 1º emprego ou deixaron o derradeiro hai máis de 3 anos	Servizos
Ano 2002						
I	163,0	4,2	20,3	13,8	60,9	63,8
II	143,5	3,9	14,5	11,2	59,5	54,5
III	138,8	2,7	17,8	8,9	55,3	54,1
IV	147,9	5,5	17,3	10,7	57,3	57,1
Ano 2003						
I	161,4	4,3	23,0	13,1	62,1	59,0
II	148,7	4,6	23,2	13,5	57,7	49,7
III	157,2	4,4	19,6	12,4	62,6	58,2
IV	171,7	3,6	22,7	16,9	64,5	64,0

Fonte: IGE

G.2.2.2.

Evolución da poboación parada 2001-03: distribución segundo sectores



Fonte: IGE, EPA

cado de traballo, entendido como a relación existente entre o número de contratos temporais realizados (683.433) e a poboación asalariada temporal (279,0 miles de persoas), foi no ano 2003 de 2,5 contratos por persoa asalariada temporal (3,2 de media en España).

• **Poboación parada**

O número medio de desempregados en 2003 ascendeu a 159,8 miles de persoas, dos que 100,1 miles de persoas (o 62,6% dos parados) son mulleres. Comparado co rexistrado o ano anterior, o

desemprego medio medrou un 7,7%, sendo este incremento máis elevado no caso das mulleres que no dos homes: 10,5% e 7,8%, respectivamente. Dos 11,5 miles de persoas desempregadas máis, 9,6 miles son mulleres e 1,9 miles, homes.

A evolución segundo idades, **cadro C.2.6.** (Poboación parada 2002-03: distribución segundo sector económico, grupos de idade e tempo de procura de emprego), mostra o incremento do desemprego nos diferentes grupos considerados agás no de 16 a 19 anos, onde o desemprego se reduce en 0,6 miles de persoas,

en tanto que o incremento medio no caso das persoas entre 20 e 24 anos foi de 4,0 miles de persoas e de 6,5 miles de persoas no caso do colectivo entre 25 e 54 anos. Dos 159,8 miles de parados, o 71,9% corresponde a persoas entre 25 e 44 anos, un 18,6% a persoas entre 25 e 54 anos, un 5,8% ás de máis de 55 anos, e o 3,8% restante, ás que teñen entre 16 e 19 anos.

O devandito incremento do paro afecta en maior medida ás persoas que levan máis de dous anos en situación de desemprego, ó medrar en 4,4 miles de persoas respecto ó ano anterior, fronte ós 3,2 miles de parados máis no caso dos que levan en paro entre 6 e 12 meses ou 2,3 miles de persoas nos que levan entre un e dous anos en situación de desemprego. O grupo máis numeroso é o correspondente ás persoas que se manteñen na situación de desemprego un tempo inferior ós 6 meses, con 52,8 miles de persoas, seguido polo daquelas persoas que levan en paro máis de dous anos.

Atendendo á distribución segundo actividade económica, ó igual do acontecido en 2002, rexístrase unha medra do desemprego nos diferentes sectores. Dos 11,5 miles de desempregados máis de 2003, 4,6 miles de parados corresponden ó sector industrial, 3,5 miles de persoas son persoas que están á procura do seu primeiro emprego ou deixaron o derradeiro hai máis de tres anos, 2,8 miles de desempregados ó sector da construción, e 0,4 e 0,1 miles de persoas ás actividades dos servizos e do sector primario.

O número de parados que buscan o seu primeiro emprego ou levan máis de 3 anos en situación de desemprego ascendeu a 61,7 miles de persoas (o 38,6% do número medio de parados en Galicia), pertencendo 57,7 miles de persoas ó sector servizos (o 36,1%), e 22,1 e 14,0 miles de persoas ós sectores de construción e industria, respectivamente. As actividades

agrarias acollen a 4,3 miles de parados, o que representa o 2,6% do desemprego medio galego en 2003.

Segundo o nivel de estudos da poboación parada, cómpre salientar que, ó igual que en 2002, o maior número de parados atópase no grupo de persoas con educación secundaria (primeira etapa), con 54,9 miles de persoas (o 34,4%), seguido do grupo de persoas con educación superior, con 48,9 miles de parados (30,6%). Atendendo á desagregación por sexos, o **cadro 2.2.2.** reflicte que a importancia relativa do desemprego feminino no total galego aumenta a medida que se incrementa o nivel de formación, de tal xeito que en torno ó 70% dos desempregados con educación secundaria (2ª etapa) e educación superior son mulleres, fronte ó 52,6% no caso da educación primaria (43,6% no ano anterior) e o 56,6% no da educación secundaria, primeira etapa, (43,6% en 2002).

Atendendo á evolución trimestral entre o derradeiro trimestre do ano 2002 e o de 2003, o **gráfico 2.2.2.** e o **cadro 2.2.8.** amosan que o número medio de parados descende só entre o primeiro e o segundo trimestre do ano 2003. Se considerámo-los distintos sectores, a evolución seguida non é homoxénea: dunha banda, o sector servizos segue a mesma tendencia que o conxunto de Galicia; doutra, as actividades industriais e da construción, presentan unha caída do desemprego só entre o segundo e o terceiro trimestre de 2003; e finalmente, as actividades do sector primario experimentan un descenso en tres dos catro trimestres considerados (tan só medra entre o primeiro e segundo trimestre).

• *A taxa de paro*

A taxa de desemprego en Galicia acadou en 2003 os 12,6%, catro décimas máis que en 2002. Aínda que con distinta

2.2.9.

Taxa de paro 2002-03: distribución segundo sectores económicos

	2002	2003	03/02
	(%)		(puntos porcentuais)
Total	12,2	12,6	0,5
Agricultura e pesca	2,9	3,0	0,1
Industria	7,4	9,3	1,9
Construcción	7,7	9,8	2,1
Servizos	9,0	8,5	-0,5

Fonte: IGE, Enquisa de Poboación Activa

2.2.10.

Paro rexistrado en Galicia e España 2002-03 ⁽¹⁾: distribución segundo sectores económicos

2002						
	Agricultura e Pesca	Industria	Construcción	Servizos	Sen emprego anterior	Total
(en miles de persoas)						
Galicia	3.522	23.975	15.137	69.944	27.879	140.457
A Coruña	1.330	9.600	6.712	29.266	12.395	59.303
Lugo	363	1.686	1.891	8.005	2.719	14.665
Ourense	372	2.869	2.462	8.445	2.884	17.032
Pontevedra	1.457	9.819	4.072	24.228	9.881	49.457
España	40.736	257.753	170.853	915.674	236.475	1.621.490
Galicia/España	8,6	9,3	8,9	7,6	11,8	8,7
2003						
	Agricultura e Pesca	Industria	Construcción	Servizos	Sen emprego anterior	Total
(en miles de persoas)						
Galicia	3.457	24.268	16.244	73.621	28.390	145.979
A Coruña	1.195	9.817	7.287	30.518	12.509	61.327
Lugo	343	1.676	1.922	8.274	2.720	14.935
Ourense	401	2.900	2.450	8.731	3.085	17.567
Pontevedra	1.518	9.874	4.585	26.098	10.076	52.151
España	38.504	257.612	181.365	942.673	237.429	1.657.583
Galicia/España	9,0	9,4	9,0	7,8	12,0	8,8

(1) medias anuais

Fonte: Elaboración propia CES-Galicia a partir de datos do INEM

intensidade, esta medra rexístrase tanto no caso dos homes como no das mulleres, acadando os 18,3% no caso da taxa de paro feminina (sete décimas superior á de 2002) e os 8,3% (unha décima superior) no dos homes.

En 2003 Pontevedra volve presentala taxa de desemprego máis elevada, co 14,4%, sendo de 13,7% en A Coruña. En Lugo e Ourense as taxas de paro acadan o 8,1% e 8,4%, respectivamente. A diferenza do acontecido en 2002, a taxa de paro estimada aumentou nas provincias de A Coruña e Pontevedra (9 e 7 décimas, respectivamente), sendo o descenso estimado en Lugo de 1,1 puntos porcentuais, e de unha décima no caso de Ourense.

A taxa de desemprego feminina medrou nas provincias de A Coruña e Ourense, acadando os 19,9% en A Coruña (17,8% en 2002) e os 12,0% en Ourense (11,2% no ano anterior), en tanto que a taxa de paro masculina o fixo na provincia de Pontevedra, onde pasa de 8,2% a 9,3% en 2003.

Ó igual que para o conxunto de Galicia, a taxa de paro feminina é moi superior á masculina en tódalas provincias galegas, sendo este diferencial de 11,7 puntos en Pontevedra e de 11,0 puntos porcentuais en A Coruña. Comparado co ano anterior, este diferencial medrou nas provincias de A Coruña e Ourense (2,5 e 1,4 puntos porcentuais, respectivamente),

caendo en Pontevedra e Lugo (1,3 e 1,1 puntos porcentuais, respectivamente).

Atendendo á súa desagregación sectorial, o **cadro 2.2.9.** amosa que para o conxunto de Galicia, a taxa de desemprego rexistra unha medra en tódolos sectores agás no caso dos servizos, onde pasa do 9,0% do ano 2002 ós 8,5% de 2003. O sector da construción e o da industria son os que presentan as maiores taxas de paro, co 9,8% (7,7% en 2002) e 9,3% (7,4% en 2002), respectivamente. Os sectores primarios son os que presentan a taxa de paro máis reducidas, co 3,0% (2,9% no ano anterior).

En relación ó nivel de estudos, **cadro 2.2.2.**, a taxa de paro estimada máis elevada corresponde ás persoas cun nivel de estudos de formación e inserción laboral con título de secundaria (2ª etapa), co 18,2% en 2003. Séguenlle os niveis de estudos de educación secundaria, primeira e segunda etapa, e educación superior (agás doutoramento), con taxas superiores á taxa media para o conxunto de Galicia.

No caso da educación secundaria, 2ª etapa, esta acada o 14,6%, sendo de 14,5% no caso da educación superior, e de 13,0% na educación secundaria 1ª etapa. No caso das mulleres, a taxa de paro no grupo de persoas con formación e inserción laboral con título de secundaria (2ª etapa) ascende ó 40,0%, sendo superior ó 20% no caso da educación secundaria (primeira e segunda etapa) e do 19,6% no caso da educación superior.

Respecto á desagregación segundo grupos de idade, cómpre salientar que, ó igual que en 2002, as taxas de paro medran en tódolos grupos considerados agás no caso das persoas entre 16 e 19 anos, onde se rexistra un descenso de case dous puntos porcentuais en relación ó estimado no ano anterior. Neste grupo e no de parados entre 20 e 24 anos, onde a taxa de

paro medra 2,5 puntos porcentuais, a taxa de desemprego acadou os 26,3%.

As taxas de desemprego femininas son superiores ás rexistradas no caso dos homes en tódolos grupos de idade, presentándose as diferencias máis acusadas no caso das persoas de 20 a 24 anos, con 20 puntos porcentuais de diferenza (37,4% e 17,4% no caso das mulleres e dos homes, respectivamente). Esta diferenza é de dez puntos porcentuais tanto no caso das persoas comprendidas entre 16 e 19 anos (22,5% e 32,9%) e entre 25 e 54 anos (7,5% e 17,4%).

• *Poboación inactiva*

A poboación inactiva en 2003, **cadro C.2.3.** (*Principais datos do mercado de traballo 2002-03*), descendeu ata as 1.115,7 miles de persoas, das que 699,6 miles de persoas (o 62,7% do total da poboación inactiva) son mulleres. Comparado co ano anterior, o devandito cadro aclara que a devandita caída foi de 36,0 miles de persoas (o 3,1% menos que no ano 2002), das que 24,7 miles de persoas son mulleres (un 3,4% menos que en 2002).

Este descenso da poboación inactiva en 2003 rexístrase en tódalas clases de inactividade consideradas agás na de “retirados, xubilados e pensionistas”, onde a poboación inactiva medrou en 7,1 miles de persoas ata acada-los 578,6 miles de inactivos. As caídas máis importante foron as experimentadas polos “estudantes” e “labores de casa”, con 10,0 miles e 8,0 miles de inactivos menos que en 2002.

Datos rexistrados nas oficinas de emprego da Xunta e do INEM

O paro rexistrado en Galicia en 2003 ascendeu (media anual) a 145.979 persoas (o 8,8% do paro rexistrado de media en

España), acadando a taxa de desemprego o 11,5%. Comparado co ano anterior, o paro rexistrado medrou un 3,9% (5.522 persoas), 1,7 puntos porcentuais por riba do experimentado no conxunto do Estado, manténdose constante a taxa de desemprego nos devanditos 11,5% (8,8% no conxunto do Estado).

Ó igual que sucedera no último ano, este incremento do paro rexistrado prodúcese nas catro provincias galegas, sendo o máis acusado o experimentado na provincia de Pontevedra, con 2.694 desempregados máis (un 5,4% máis que en 2002). En A Coruña o incremento foi de 2.024 persoas (un 3,4% superior) e en Ourense e Lugo, de 535 (3,1%) e 270 (1,8%), respectivamente.

Atendendo á distribución sectorial, o sector servizos acolle á metade dos desempregados rexistrados en Galicia (50,4%), fronte ó 16,6% do sector industrial, sendo estas porcentaxes do 56,9% e 15,5%, respectivamente, no conxunto do Estado. Asemade, cómpre salientalo diferente peso relativo do colectivo “sen emprego anterior”, que representa o 19,4% dos desempregados rexistrados en Galicia fronte ó 14,3% en España.

O **cadro 2.2.10.** apunta que este incremento do paro rexistrado se constata nos distintos sectores económicos agás no caso da agricultura e a pesca, onde o número de desempregados rexistrado se reduce nun 1,8%. En termos relativos, o maior incremento prodúcese na construción, cun incremento do 7,3% respecto ó paro rexistrado en 2002, en tanto que en termos absolutos, o desemprego no sector servizos medrou en 3.677 persoas.

O **cadro C.2.8.** (*Demandas de emprego e colocacións rexistradas 2002-03*) reflicte que o número de demandas de emprego rexistradas nas oficinas do INEM en 2003 acadou as 919.703, un

2,9% superior (25.843 demandas máis) ás rexistradas no ano anterior. O número de postos de traballo cubertos polos traballadores ó longo de 2003 ascendeu a 723.817, das que o 94,9% (686.713 colocacións) foron realizadas sen xestión da oficina, é dicir, coñecidas a través das comunicacións de contratación realizadas polos empregadores e por presentación de contratos a rexistro.

O número total de ofertas xestionadas nas oficinas do SPE en 2003 descendeu un 0,2% (180 ofertas menos), acadando as 89.767 ofertas rexistradas.

Do total das colocacións rexistradas no INEM, o 71,3% das mesmas (516.223 colocacións) concéntranse no sector servizos, e un 80,2% (580.282 colocacións) afectan a persoas con estudos secundarios terminados. Asemade, cómpre salientar que un 23% corresponde a persoas con idades comprendidas entre 20 e 24 anos (168.806 persoas) e entre 25 e 29 anos (167.265 persoas), e que os grupos de ocupación do posto ocupado que predominan son os de “traballadores sen ocupación” e “traballadores de servizos de restauración, persoais, protección e vendedores de comercio”, que acollen o 27,6% e 19,8%, respectivamente.

Atendendo á distribución provincial, A Coruña acolleu o 43,3% das colocacións rexistradas, 313.684 colocacións, fronte ó 39,8% de Pontevedra, 287.742 colocacións. En Lugo e Ourense, as colocacións rexistradas ascenderon a 72.731 e 49.660 respectivamente (10,0% e 6,9%).

O número total de contratos rexistrados en Galicia en 2003 (incluídas as conversións de contratos en indefinidos) ascendeu a 743.672, o que representa o 5,1% dos contratos rexistrados no conxunto do Estado. O **cadro C.2.7.** (*Contratos iniciais de traballo e contratos convertidos en indefinidos en Galicia e España*

2.2.11.

Colocacións rexistradas 2002-03: distribución segundo sectores económicos

	2002	2003	03/02 (%)
A Coruña	290.064	313.684	8,1
Agricultura e pesca	5.380	5.523	2,7
Industria	40.844	40.102	-1,8
Construcción	42.329	45.897	8,4
servizos	201.511	222.162	10,2
Lugo	70.189	72.731	3,6
Agricultura e pesca	2.709	2.736	1,0
Industria	5.180	4.721	-8,9
Construcción	7.693	8.387	9,0
servizos	54.607	56.887	4,2
Ourense	48.267	49.660	2,9
Agricultura e pesca	1.054	1.313	24,6
Industria	8.543	8.082	-5,4
Construcción	8.307	8.495	2,3
servizos	30.363	31.770	4,6
Pontevedra	282.539	287.742	1,8
Agricultura e pesca	9.812	9.343	-4,8
Industria	44.425	38.962	-12,3
Construcción	32.197	34.033	5,7
servizos	196.105	205.404	4,7
Total	691.059	723.817	4,7
Agricultura e pesca	18.955	18.915	-0,2
Industria	98.992	91.867	-7,2
Construcción	90.526	96.812	6,9
servizos	482.586	516.223	7,0

Fonte: INEM

2.2.12.

Colocacións rexistradas 2002-03: distribución segundo nivel de estudos terminados

	2002				
	A Coruña	Lugo	Ourense	Pontevedra	Total
Sen estudos	852	35	13	201	1.101
Estudios primarios sen certificado	3.597	1.683	669	5.173	11.122
Certificado de escolaridade	78.442	16.775	14.096	80.321	189.634
EXB	113.760	20.698	18.080	112.397	264.935
BUP	43.897	7.705	7.058	33.933	92.593
Formación Profesional	24.329	7.556	4.204	23.376	59.465
Titulación grao medio	12.046	10.003	2.326	12.825	37.200
Titulación grao superior	13.141	5.734	1.821	14.313	35.009
Total	290.064	70.189	48.267	282.539	691.059
	2003				
	A Coruña	Lugo	Ourense	Pontevedra	Total
Analfabetos	917	30	17	265	1.229
Estudios primarios incompletos	4.262	1.819	830	4.782	11.693
Estudios secundarios	257.663	48.851	41.352	232.416	580.282
Programas de Formación Profesional	5.489	2.201	1.540	5.534	14.764
Educación xeral	252.174	46.650	39.812	226.882	565.518
Estudios postsecundarios	50.842	22.031	7.461	50.279	130.613
Técnico-profesionais superiores	22.211	6.283	2.797	18.857	50.148
Primeiro ciclo	13.743	10.063	2.775	14.476	41.057
Segundo e terceiro ciclo	14.888	5.685	1.889	16.946	39.408
Total	313.684	72.731	49.660	287.742	723.817

(1) A partir de xaneiro de 2003 modificouse o contido da variable "nivel de estudos terminados". Na clasificación actual, o colectivo de analfabetos corresponde ó anterior de sen estudos; o de estudos primarios incompletos equivale o de estudos primarios sen certificado; no caso dos estudos secundarios, dentro dos programas de formación profesional atópase o de FP de grao medio, que equivale ó anterior de FP I, e no caso da educación xeral, os niveis de estudos actuais primeira etapa secundaria sen título, graduado escolar e bacharelato, corresponden ós anteriores de certificado escolar, EXB e BUP; e finalmente, no caso dos estudos postsecundarios, dentro dos técnico-profesionais superiores estarían englobados os de FP II e outras titulacións FP, e os de primeiro ciclo e segundo e terceiro ciclo corresponden ós niveis de título de grao medio e título de grao superior.

Fonte: INEM

2.2.13.

Contratos de traballo en Galicia e España 2003: distribución segundo actividade económica

	Galicia		España		G/E
		(% / total)		(% / total)	
Sector primario	18.931	2,6	1.749.668	12,4	1,1
Agricultura, gandería, caza e silvicultura	8.621	1,2	1.726.163	12,2	0,5
Pesca	10.310	1,4	23.505	0,2	43,9
Industria	90.750	12,7	1.170.400	8,3	7,8
Industrias extractivas	3.268	0,5	17.382	0,1	18,8
Industria manufacturera	86.716	12,1	1.135.196	8,0	7,6
Producción e distribución de enerxía eléctrica, gas e auga	766	0,1	17.822	0,1	4,3
Construcción	92.196	12,9	2.185.473	15,5	4,2
Servizos	513.004	71,8	9.008.699	63,8	5,7
Comercio, reparación de vehículos de motor, motocicletas e ciclomotores, e artigos persoais e de uso doméstico	90.408	12,6	1.462.846	10,4	6,2
Hostelería	50.257	7,0	1.242.268	8,8	4,0
Transporte, almacenamento e comunicacións	65.069	9,1	679.848	4,8	9,6
Intermediación financeira	2.854	0,4	63.981	0,5	4,5
Actividades inmobiliarias	147.898	20,7	3.343.695	23,7	4,4
Administración Pública, Defensa e Seguridade Social Obligatoria	27.249	3,8	467.788	3,3	5,8
Educación	15.939	2,2	319.867	2,3	5,0
Actividades sanitarias e veterinarias. servizos Sociais	56.882	8,0	636.506	4,5	8,9
Outras actividades sociais e de servizos prestados á Comunidade. servizos persoais	55.940	7,8	772.805	5,5	7,2
Fogares que empregan persoal doméstico	504	0,1	18.751	0,1	2,7
Organismos extraterritoriais	4	0,0	344	0,0	1,2
Total	714.881	100	14.114.240	100	5,1

Fonte: INEM

2003: distribución segundo tipo de contrato) amosa que o 91,9% destas contratacións (683.433 contratos) corresponden a contratos de duración temporal (o 5,1% dos rexistrados en España) e o 9,1% restante (60.239 contratos) a contratos indefinidos, o que representa o 4,7% dos contratos indefinidos estatais. Comparado co ano anterior, o número de contratos medrou un 3,9% (27.7004 contratos), sendo esta porcentaxe do 3,8% no caso dos contratos iniciais (26.352 contratos máis) e do 4,9% (1.352 contratos) no caso dos contratos convertidos en indefinidos.

No caso dos contratos iniciais, o número total de contratos indefinidos ascendeu a 31.448 (un 2,3% máis que en 2002), dos que 17.182 contratos corresponderon ós homes. Comparado co total estatal, Galicia acolle o 4,5% destes contratos, sendo esta porcentaxe do 4,6% no caso dos homes e do 4,1% no das mulleres.

O número de contratos de duración temporal en 2003 rexistrou unha medra do

3,8% (25.195 contratos máis), para acadalos 683.433 contratos, dos que 372.775 foron asinados por homes. A importancia relativa destes contratos no total estatal ascende o 5,1%, sendo do 4,9% e 5,3% no caso dos homes e das mulleres. O devandito **cadro C.2.7.** reflicte que os contratos eventuais segundo circunstancias da produción e os de obra ou servizo seguen a se-lo tipo de contratos máis numeroso en Galicia, ó acolle-lo 40,2% e 40,0% dos contratos de duración temporal, respectivamente.

Atendendo ós diferentes tipos de contratos, o devandito cadro reflicte que os homes, como norma xeral, asina un maior número de contratos que as mulleres, agás no caso dos contratos indefinidos de fomento de emprego, nos de interinidad, nos temporais de inserción en “outros contratos”. Do total dos contratos de traballo rexistrados, o 54,6% dos mesmos foron asinados por homes, e no caso das excepcións mencionadas, as porcentaxes de contratos asinados por mulleres son do 70,8% se se fala dos contratos de interini-

2.2.14.

Empresas de trabajo temporal e contratos de posta a disposición nas CC.AA. 2002-03 ⁽¹⁾

	2002		2003		03/02	
	ETTs	contratos	ETTs	contratos	ETTs	contratos
Andalucía	69	170.881	66	173.863	-3	2.982
Aragón	33	46.477	29	57.273	-4	10.796
Asturias	21	21.487	21	22.359	0	872
Baleares	19	22.128	20	20.217	1	-1.911
Canarias	29	60.099	30	62.101	1	2.002
Cantabria	17	18.540	16	19.893	-1	1.353
Castela - A Mancha	26	35.322	23	39.356	-3	4.034
Castela e León	37	95.282	37	102.608	0	7.326
Cataluña	120	442.982	112	469.063	-8	26.081
C. Valenciana	64	197.950	64	224.459	0	26.509
Extremadura	11	9.651	10	10.080	-1	429
Galicia	31	76.534	31	75.617	0	-917
A Coruña		32.176		32.961		785
Lugo		5.362		5.250		-112
Ourense		4.608		4.543		-65
Pontevedra		34.388		32.863		-1.525
Madrid	133	333.800	124	346.569	-9	12.769
Murcia	34	133.030	38	150.975	4	17.945
Navarra	27	36.340	26	41.807	-1	5.467
País Vasco	49	133.970	46	144.628	-3	10.658
Rioxa	17	14.476	16	16.535	-1	2.059
Ceuta e Melilla	5	504	5	377	0	-127
Total	742	1.849.453	714	1.977.780	-28	128.327

(1) ETTs con autorización a 31-12 de cada ano segundo C.A. de ubicación dos seus centros de traballo
 Fonte: Ministerio de Trabajo y Asuntos Sociales, Boletín de estadísticas laborales

dade, do 66,3%, nos contratos indefinidos de fomento de emprego, e en torno ó 53% no caso dos contratos de inserción e de “outros contratos”.

O **cadro 2.2.13.** amosa a distribución dos contratos rexistrados por sectores e ramas de actividade. En termos absolutos, salienta o volume de contratacións pertencentes á rama de “actividades inmobiliarias e de alugueiro, servizos empresariais”, con 147.898 contratos (o 20,7% do total de contratos galegos), ós pertencentes á construción, con 92.196 contratos (o 12,9%), ó “comercio, reparación de vehículos de motor, motocicletas e ciclomotores, e artigos persoais e de uso doméstico”, con 90.408 contratos (12,6%), e ós pertencentes á industria manufacturera, con 86.716 contratos (12,1%). En España, estas porcentaxes acadan ó 23,7%, o 15,5%, o 10,4% e o 8,0%, respectivamente.

Atendendo á importancia relativa das contratacións galegas no total estatal, cómpre salienta-lo peso relativo da ramas pesqueira, que representa o 43,9% das

contratacións españolas nesta rama, así como as rexistradas no caso da industria extractivas e no transporte, almacenamento e comunicacións, co 18,8% e 9,6%, respectivamente.

Se considerámo-los diferentes contratos e a súa desagregación por sexos e grupos de idade, en Galicia e en España a meirande parte dos contratos rexistrados son os de homes e mulleres menores de 25 anos e o dos homes entre 30 e 39 anos. Mentres que en Galicia os homes menores de 25 anos asinan o 16,7% dos contratos, fronte ó 13,4% asinado polas mulleres e o 13,3% asinado polos homes entre 30 e 39 anos, no conxunto do Estado estas porcentaxes son superiores no caso dos homes (17,2% dos contratos son asinados por homes menores de 25 anos e 14,6% dos contratos por homes entre 30 e 39 anos) e igual no caso das mulleres (13,4%).

No caso dos contratos temporais rexistrados en Galicia, os homes e as mulleres menores de 25 anos acollen o 17,15 e 13,6% dos contratos temporais, respectivamente (17,5% e 13,5% no con-

2.2.15.

Accidentes profesionais con baixa en xornada de traballo 2002-03

	Leves			Graves			Mortais			Totais		
	2002	2003	03/02 (%)	2002	2003	03/02 (%)	2002	2003	03/02 (%)	2002	2003	03/02 (%)
A Coruña	18.722	18.044	-3,6	408	398	-2,5	41	38	-7,3	19.171	18.480	-3,6
Lugo	4.390	4.265	-2,8	121	113	-6,6	14	16	14,3	4.525	4.394	-2,9
Ourense	4.013	3.807	-5,1	88	105	19,3	12	7	-41,7	4.113	3.919	-4,7
Pontevedra	19.459	18.974	-2,5	291	390	34,0	35	33	-5,7	19.785	19.397	-2,0
Total	46.584	45.090	-3,2	908	1.006	10,8	102	94	-7,8	47.594	46.190	-2,9

Fonte: Dirección Xeral de Relacións Laborais, Sinistralidade laboral en Galicia

xunto do Estado), e os homes de 30 a 39 anos o 13,2% (14,6% en España). Tendo en conta os contratos indefinidos, en Galicia son os homes maiores de 45 anos os que asinan o maior número de contratos, co 16,0% dos mesmos, seguido polos homes con idades comprendidas entre 30 e 39 anos, co 15,9%, e as mulleres de 25 a 29 anos, co 12,0%. En España, os que asinan máis contratos indefinidos son os homes de 30 a 39 anos e os de máis de 45 (15,1% e 12,2% do total de contratos indefinidos), seguido polas mulleres con menos de 25 anos, co 11,9% dos contratos indefinidos en España.

Empresas de traballo temporal (ETT)

O número de empresas de traballo temporal cun centro de traballo en Galicia mantense en 2003 en 31, o que representa o 4,3% do total a nivel estatal. Estas empresas rexistraron 75.617 contratos de posta a disposición (917 menos que en 2002), que representan o 3,8% dos contratos rexistrados no conxunto do Estado.

Atendendo á desagregación por provincias, A Coruña é a que acolle o maior número de contratos de posta a disposición, con 32.961 contratos, por diante de Pontevedra, con 32.863 contratos. Comparado co ano anterior, o **cadro 2.2.14.** reflicte un descenso no número de contratos en tódalas provincias agás en A Coruña, que rexistrou unha medra de 785 contratos. En Pontevedra a caída rexistra-

da foi de 1.525 contratos, fronte ós 65 de Ourense e ós 112 de Lugo.

Condições de traballo

Este último apartado da análise do mercado de traballo estrutúrase en dous grandes apartados nos que se presentan os datos da sinistralidade laboral e cuestións relacionadas coas relacións laborais como a negociación colectiva, a regulación do emprego, a conflictividade laboral ou os custos laborais.

O número total de accidentes rexistrado en Galicia no ano 2001 ascendeu a 51.170, dos que 46.190 foron accidentes de traballo con baixa en xornada de traballo e 4.980 accidentes “in itinere”. Comparado co ano anterior, o número total de accidentes laborais rexistrou unha caída do 0,6%, sendo descenso do 2,9% no caso dos accidentes de traballo con baixa en xornada de traballo. Pola contra, o número de accidentes “in itinere” experimentou un incremento do 28,4%.

A provincia de Pontevedra foi a que rexistrou o maior número de accidentes e enfermidades profesionais con baixa en xornada de traballo, con 19.397 accidentes (o 42,0%), seguida de A Coruña, con 18.480 accidentes (o 40,0%). Comparado cos datos do ano anterior, redúcese o número de accidentes en tódalas provincias, sendo os máis acusados os rexistrados, en termos relativos, en Ourense e A Coruña, cun 4,7% e 3,6%.

Respecto ós accidentes de traballo con baixa en xornada de traballo e a súa distribución segundo a súa gravidade, o **cadro 2.2.15.** reflicte que o 97,6% dos accidentes foron leves (45.090 accidentes) e un 2,2% e 0,2% graves e mortais, respectivamente. Comparado co ano anterior, descende o número de accidentes leves e mortais en Galicia, con 1.496 e 8 accidentes menos (un 3,3% e 7,8% menos, respectivamente), aumentando no caso dos accidentes graves, con 98 (un 10,8%) accidentes máis.

En 2003 rexístrase un descenso no número de accidentes leves nas catro provincias galegas, reducíndose tamén o número de accidentes graves en A Coruña e Lugo e dos mortais en todas as provincias agás en Lugo.

Atendendo á distribución sectorial, **cadro C.2.10.** (*Accidentes e enfermidades profesionais 2002-03: distribución segundo a gravidade e sectores económicos*), o sector servizos foi o que acolleu o maior número de accidentes laborais con 16.349 accidentes (o 35,4% dos accidentes en Galicia en 2003) seguido do sector industrial, con 14.933 accidentes (o 32,3%) e o da construción, con 11.902 accidentes (25,8%). Os subsectores agrícola e pesqueiro experimentaron, en conxunto, un total de 3.006 accidentes, o que representa o 3,0% dos accidentes con baixa en xornada de traballo.

Comparado co ano anterior, o devandito **cadro C.2.10.** reflicte o descenso do número de accidentes nos cinco sectores considerados, sendo o máis acusado, en termos relativos, o rexistrado no caso dos sectores pesqueiro, cun 10,7% inferior ó do ano anterior, e da construción, co 5,2% menos. En termos absolutos, a construción presenta 650 accidentes menos que en 2002, fronte ós 403 accidentes menos rexistrados no caso da industria.

Considerando os diferentes tipos de accidentes, cómpre salienta-lo descenso dos accidentes leves en tódolos sectores considerados, así como o dos accidentes graves e mortais no sector da agricultura. Asemade, os sectores da construción e dos servizos presentan un descenso do número de accidentes mortais.

Por ramas de actividade, o **cadro 2.2.16.** reflicte as dez primeiras ramas en canto ó número de accidentes se refire, que acollen o 65,8% dos accidentes con baixa en xornada de traballo en 2003 (67,2% en 2002). A construción é a actividade económica con maior sinistralidade (11.902 accidentes), moi por diante da fabricación de produtos metálicos agás maquinaria e equipo (2.809 accidentes) e do comercio polo miúdo agás vehículos motor, reparacións domésticas (2.638 accidentes).

No concernente ó **índice de incidencia** da sinistralidade laboral, que relaciona os accidentes en xornada de traballo con baixa co número medio de persoas expostas, cómpre salientar que, ó igual que o acontecido no conxunto do Estado, este descendeu en Galicia dende os 64,0 miles de accidentes/nº medio de persoas expostas do ano 2002 ata os 60,6 do ano 2003. Galicia segue por debaixo da media nacional (65,7 miles de accidentes/nº medio de persoas expostas en 2003), sendo a terceira comunidade co menor índice, só superior ó rexistrado en Estremadura (48,8 miles de accidentes) e Aragón (52,3 miles de accidentes), ademais de Ceuta e Melilla (55,0 e 43,3 miles de accidentes, respectivamente) (**cadro 2.2.17.**).

No concernente ás relacións laborais, o número de **convenios colectivos** –vixentes ou prorrogados tacitamente– existentes en Galicia a 31 de decembro do ano 2003 foi de 701 dos que o 82,2% (576 convenios) corresponde a convenios empresa.

Accidentes en xornada de traballo con baixa 2002-03: Actividades económicas con maior sinistralidade

2002		2003	
Nº de orde	Actividade económica	Nº accidentes	Nº accidentes
1	Construción	12.346	11.902
2	Fabricación produtos metálicos agás maquinaria e equipo	2.766	2.809
3	Comercio polo miúdo agás vehículos motor, reparac. domést.	2.609	2.638
4	Outras actividades empresariais	2.280	1.996
5	Fabricación doutro material de transporte	2.323	2.033
6	Industria de alimentos, bebidas e tabaco	1.922	2.244
7	Comercio por xunto e intermedarios agás vehículos motor	1.765	2.028
8	Pesca e acuicultura	1.752	1.628
9	Administración pública, defensa e seg. social obrigatoria	1.389	1.711
10	Actividades sanitarias, veterinarias e sociais	1.235	1.417

Fonte: Ministerio de Trabajo y Asuntos Sociales

2.2.17.

Accidentes de trabajo con baixa e índices de incidencia nas CC.AA. 2003 (1)

	2002		2003		03/02	
	Accidentes con baixa	Índice de incidencia	Accidentes con baixa	Índice de incidencia	Accidentes con baixa	Índice de incidencia
Andalucía	151.424	6.904,97	141.442	6.181,29	-6,6	-10,5
Aragón	21.499	5.581,54	20.808	5.231,45	-3,2	-6,3
Asturias	22.324	7.708,70	20.723	7.051,43	-7,2	-8,5
Baleares	28.805	9.301,49	25.532	8.228,10	-11,4	-11,5
Canarias	48.852	8.322,76	44.591	7.375,65	-8,7	-11,4
Cantabria	10.275	6.608,46	10.057	6.309,94	-2,1	-4,5
Castela-A Mancha	37.863	8.314,15	38.416	8.076,09	1,5	-2,9
Castela e León	43.766	6.588,94	42.559	6.282,53	-2,8	-4,7
Cataluña	183.850	7.666,64	169.589	6.912,37	-7,8	-9,8
C. Valenciana	106.786	7.924,21	99.416	7.126,23	-6,9	-10,1
Extremadura	16.072	5.584,03	14.360	4.876,17	-10,7	-12,7
Galicia	47.593	6.402,43	46.190	6.060,15	-2,9	-5,3
Madrid	130.915	6.219,43	132.000	6.100,69	0,8	-1,9
Murcia	26.788	7.041,76	24.871	6.143,71	-7,2	-12,8
Navarra	13.559	6.926,57	12.909	6.381,10	-4,8	-7,9
País Vasco	51.266	7.537,31	48.912	7.067,91	-4,6	-6,2
Rioxa (A)	5.924	6.599,03	6.046	6.439,65	2,1	-2,4
Ceuta	1.057	7.562,51	792	5.500,06	-25,1	-27,3
Melilla	566	4.583,03	545	4.333,19	-3,7	-5,5
Total	949.184	7.140,10	899.758	6.569,47	-5,2	-8,0

(1) Índice de incidencia x 100.000 traballadores sendo a base do índice a poboación afiliada a Seguridade Social con continxencia de accidentes de traballo e enfermidades profesionais cubertas.

Fonte: Ministerio de Trabajo y Asuntos Sociales, Encuesta de Coyuntura Laboral

2.2.18.

Estructura global da negociación colectiva galega 2002-03

	C.Autónoma/ Interprovincias C.A.	A Coruña	Lugo	Ourense	Pontevedra	Total (1)
	2002					
Sector	12	34	23	20	35	124
Empresa	42	170	53	59	227	551
Total	54	204	76	79	262	675
2003						
Sector	13	34	23	20	35	125
Empresa	42	184	52	61	237	576
Total	55	218	75	81	272	701

(1) neste cómputo contabilízanse convenios colectivos e acordos reguladores

Fonte: Consello Galego de Relacións Laborais, Informe sobre a negociación colectiva galega

2.2.19.

Convenios colectivos e revisións salariais negociados con efectos para 2002-03

	Convenios renovados		Revisións salariais		Negociados por 1ª vez		Total	
	nº	Traballadores	nº	Traballadores	nº	Traballadores	nº	Traballadores
2002								
Sector	49	167.365	23	59.731	3	11.514	75	238.610
Empresa	126	23.477	28	2.088	35	3.251	189	28.816
Total	175	190.842	51	61.819	38	14.765	264	267.426
2003								
Sector	50	193.420	28	73.829	1	1.500	79	268.749
Empresa	112	11.334	21	1.952	34	1.671	167	14.957
Total	162	204.754	49	75.781	35	3.171	246	283.706

Fonte: Consello Galego de Relacións Laborais, Informe sobre a negociación colectiva galega

Comparado co ano anterior, rexístrase unha medra tanto no número total de convenios a nivel de empresa (25 convenios máis) como no caso dos convenios de sector (un convenio máis).

O número de convenios colectivos negociados e/ou revisados en 2002 ascendeu a 246, que afectaron a un total de 283.706 traballadores (79 convenios e 268.749 traballadores afectados corresponden a convenios a nivel sector). Comprado co ano anterior, o **cadro 2.2.19** reflicte un descenso do número total de convenios e unha medra do número de traballadores afectados por estes convenios (18 convenios menos e 16.280 traballadores máis). Atendendo á desagregación entre convenios a nivel empresa e sector, prodúcese un descenso do número de convenios no caso dos convenios a nivel empresa, e unha medra do número de traballadores afectados no caso dos convenios a nivel sector.

No caso dos convenios negociados por primeira vez, rexístrase unha caída do número de convenios e traballadores afectados tanto no caso dos convenios a nivel empresa como de sector. En 2003 o número de convenios negociados por primeira vez foi de 35 (tres menos que en 2002) e os traballadores afectados foron 3.171 (11.594 traballadores menos que no ano anterior).

O **cadro 2.2.20** amosa que a maioría dos traballadores e empresas que están afectados por convenios o están por convenios a nivel sector: 268.749 traballadores (o 94,7% do total de convenios colectivos e revisións salariais) e 48.956 empresas (o 99,7% do total). O sector servizos acolle o maior número de empresas e traballadores afectados por este tipo de convenios colectivos, ó acolle-lo 59,6% das empresas e o 39,9% dos traballadores afectados por estes convenios a nivel sector.

No caso dos convenios a nivel empresa, a industria acolle o 67,5% dos traballadores afectados por estes convenios e o 46,7% das empresas afectadas, en tanto que os servizos concentran o 49,7% das empresas afectadas (o 30,1% dos traballadores).

Se temos en conta, ademais dos convenios rexistrados en 2003, os rexistrados anteriormente pero con vixencia expresa neste último ano, son un total de 416 convenios (91 de sector e 325 de empresa) os que teñen efectos para o ano 2003. O número de traballadores afectados foi de 335.853 dos que 282.607 traballadores están afectados por convenios a nivel sector.

Atendendo ó ámbito territorial de aplicación, o 8,7% dos convenios con vixencia expresa para 2003 foron de ámbito superior ó da provincia. A provincia de Pontevedra é a que acolle o maior número de convenios, con 162 (o 38,9%), e o maior número de traballadores afectados, con 129.154 (o 38,5%). Séguelle A Coruña, que rexistra un total de 116 convenios (o 27,9%) que afectan a 123.920 traballadores (o 36,9%).

O incremento salarial medio pactado nos 246 convenios asinados ou revisados en 2003 –calculado en base ó incremento salarial en porcentaxe indicado nos convenios e tendo en conta as cláusulas de revisión salarial recollida no 55% dos convenios asinados e no 65% dos revisados en 2003– foi de 3,50%, (3,74 en 2002), 4 décimas superior ó IPC galego de 2003 que foi do 3,1%.

A **xornada media efectiva** por traballador en Galicia descendeu en 2003 pasando de 1.690,1 horas de 2002 ás 1.669,5 horas de 2003. Ó igual que acontece en 2002, esta cifra sitúa a Galicia como a terceira comunidade autónoma con maior xornada media efectiva por tra-

2.2.20.

Trabajadores e empresas afectados por convenios colectivos e revisión salariais de grupo de empresas, empresas ou ámbitos inferiores á empresa, e de sector negociados con efectos para 2003

Empresas

	C/Autónoma/ Interprov. C.A.		A Coruña		Lugo		Ourense		Pontevedra		Total	
	Nº traball.	Nº empr.	Nº traball.	Nº empr.	Nº traball.	Nº empr.	Nº traball.	Nº empr.	Nº traball.	Nº empr.	Nº traball.	Nº empr.
Agricultura	-	-	138	3	-	-	-	-	-	-	138	3
Industria	694	2	2.913	24	616	8	1.429	12	4.450	33	10.102	79
Construcción	-	-	-	-	150	1	61	2	-	-	211	3
Servizos	441	5	1.605	29	230	5	329	11	1.901	34	4.506	84
Total	1.135	7	4.656	56	996	14	1.819	25	6.351	67	14.957	169

Sector

	C/Autónoma/ Interprov. C.A.		A Coruña		Lugo		Ourense		Pontevedra		Total	
	Nº traball.	Nº empr.	Nº traball.	Nº empr.	Nº traball.	Nº empr.	Nº traball.	Nº empr.	Nº traball.	Nº empr.	Nº traball.	Nº empr.
Agricultura	-	-	-	-	-	-	-	-	-	-	-	-
Industria	3.024	105	23.915	2.779	6.421	2.073	6.961	600	31.375	5.060	71.696	10.617
Construcción	-	-	43.500	3.600	8.618	903	7.820	658	30.000	4.000	89.938	9.161
Servizos	9.730	2.979	51.633	7.622	6.833	4.613	8.583	2.944	30.336	11.020	107.115	29.178
Total	12.754	3.084	119.048	14.001	21.872	7.589	23.364	4.202	91.711	20.080	268.749	48.956

Fonte: Consello Galego de Relacións Laborais. Informe sobre a negociación colectiva galega

Xornada media efectiva por traballador 2002-03 nas CC.AA.: distribución segundo sector de actividade

	2002 (1)			2003 (1)				
	Industria	Construcción	Servizos	Total	Industria	Construcción	Servizos	Total
	(horas/año)							
Andalucía	1.707,0	1.791,8	1.628,1	1.668,0	1.707,9	1.785,0	1.625,6	1.665,7
Aragón	1.724,2	1.761,3	1.591,6	1.650,4	1.719,1	1.760,7	1.581,3	1.642,0
Asturias	1.640,0	1.781,2	1.597,8	1.633,9	1.636,2	1.776,4	1.562,3	1.602,4
Baleares	1.702,2	1.781,1	1.684,7	1.702,4	1.723,1	1.785,3	1.663,9	1.688,6
Canarias	1.737,8	1.816,2	1.675,5	1.703,8	1.745,2	1.786,4	1.671,7	1.695,8
Cantabria	1.717,3	1.771,2	1.623,6	1.669,7	1.710,5	1.763,4	1.600,4	1.652,8
Castilla-La Mancha	1.755,1	1.789,3	1.599,8	1.678,4	1.747,0	1.786,8	1.581,5	1.665,0
Castilla y León	1.729,8	1.780,7	1.581,7	1.648,0	1.709,7	1.768,9	1.570,7	1.634,1
Cataluña	1.716,0	1.746,7	1.614,9	1.655,0	1.703,4	1.745,6	1.605,2	1.644,7
Comunidad Valenciana	1.738,6	1.788,3	1.621,3	1.676,2	1.728,8	1.758,5	1.616,3	1.665,7
Extremadura	1.723,6	1.801,6	1.626,8	1.673,6	1.696,4	1.781,5	1.611,6	1.655,4
Galicia	1.728,2	1.806,8	1.645,4	1.690,1	1.711,3	1.796,6	1.619,7	1.669,5
Madrid	1.734,9	1.770,5	1.644,7	1.670,4	1.721,1	1.753,6	1.634,2	1.658,5
Murcia	1.722,1	1.769,3	1.624,9	1.671,0	1.732,1	1.764,6	1.610,5	1.663,5
Navarra	1.697,6	1.721,0	1.625,4	1.661,6	1.664,8	1.737,2	1.570,5	1.621,3
País Vasco	1.652,8	1.728,8	1.551,3	1.600,9	1.632,2	1.712,6	1.524,9	1.576,1
Rioxa (A)	1.716,3	1.768,7	1.597,2	1.661,2	1.707,7	1.771,8	1.579,5	1.647,7
Total	1.716,7	1.777,2	1.624,9	1.664,9	1.705,8	1.766,5	1.612,8	1.652,8

(1) Medias anuais

Fonte: Ministerio de Trabajo y Asuntos Sociales, Encuesta de Coyuntura Laboral

2.2.22.

Xornada media pactada na negociación colectiva 2002-03

	2002				
	Xornada media (1)	Sectoros económicos			
		Agrario	Industria	Construcción	Servizos
		(en horas/año)			
Total convenios	1.761,7	1.781,3	1.773,6	1.756,3	1.753,3
Convenios de empresa	1.707,8	1.781,3	1.755,4	1.756,0	1.780,4
Convenios de sector	1.768,8	-	1.776,1	1.756,3	1.801,5
		2003			
	Xornada media (1)	Sectoros económicos			
		Agrario	Industria	Construcción	Servizos
		(en horas/año)			
Total convenios	1.762,6	1.784,0	1.768,6	1.752,3	1.788,0
Convenios de empresa	1.756,1	1.784,0	1.753,7	1.756,5	1.763,8
Convenios de sector	1.763,0	-	1.772,4	1.752,3	1.790,1

(1) Só se tiveron en conta os convenios que se regulan de xeito anual
 Fonte: Consello Galego de Relacións Laborais, Informe sobre a negociación colectiva galega

ballador tras Baleares e Canarias (**cadro 2.2.21.**).

Como pode verse no **cadro 2.2.22.**, a xornada media pactada en 2003 en Galicia permanece practicamente constante (0,9 horas máis que en 2002) xa que a caída experimentada no sector industrial e na construción (5,0 horas/año e 4,0 horas/año menos, respectivamente), é compensada polo incremento rexistrado no sector agrario (2,7 horas máis) e no sector servizos (34,7 horas).

A xornada media pactada na negociación colectiva galega no ano 2003 foi de 1.762,6 horas fronte ás 1.761,7 horas do ano anterior. O sector agrario pactou unha xornada media de 1.784,0 horas, en tanto que no caso dos sectores non agrarios, a xornada media pactada máis elevada corresponde ó sector servizos, con 1.788,0 horas.

No concernente á **regulación de emprego**, o número de expedientes de regulación de emprego autorizados en Galicia no ano 2003 descendeu nun 35,2%, acadando os 301 expedientes, 106 menos que en 2002. O número total de traballadores afectados ascendeu a 2.349,

1.184 traballadores menos que no ano anterior, dos que 1.108 (o 47,2%) sufriron a rescisión do seu contrato, 176 traballadores unha redución da xornada e 1.065 (o 45,3%) suspensión do emprego.

En relación á **conflictividade laboral**, o **cadro 2.2.24.** amosa un forte descenso do número de traballadores participantes nas folgas así como das xornadas non traballadas en 2003. Neste ano, o número de traballadores participantes ascendeu a 8,3 miles de persoas (69,7 miles de traballadores menos que no ano anterior), e o das xornadas non traballadas a 14,7 miles de xornadas (105,6 miles de xornadas menos). A diferenza do acontecido en 2002, a devandita caída de traballadores participantes e das xornadas non traballadas rexístrase nas catro provincias galegas.

Ó longo do ano 2003 rexistrouse un incremento sostido da actividade dos Órganos xestores dos diferentes Sistemas autonómicos de solución extraxudicial de conflitos laborais, así como da relevancia da afectación persoal e empresarial dos conflitos colectivos tramitados. O **cadro 2.2.25.** amosa que o número de conflitos nos que se interveu en Galicia foi de 34,

2.2.23.

Expedientes de regulación de empleo nas CC.AA. 2002-03: expedientes autorizados e traballadores afectados

	Expedientes autorizados		Total		Traballadores afectados				Medidas de suspensión		Medidas de redución	
	2002	2003	2002	2003	Medidas de extinción	2002	2003	2002	2003	2002	2003	
Andalucía	624	493	4.632	4.688	2.862	3.411	1.684	1.274	86	3		
Aragón	174	164	3.420	2.310	1.264	1.020	2.124	1.219	32	71		
Asturias	180	215	3.115	11.105	817	992	2.274	10.103	24	10		
Baleares	97	96	1.277	951	673	547	604	367	-	37		
Canarias	226	114	1.940	1.111	825	541	1.115	547	-	23		
Cantabria	110	111	1.992	2.167	708	752	1.267	1.365	17	50		
Castela-A Mancha	122	171	2.286	2.017	1.082	1.186	1.137	816	67	15		
Castela e León	321	349	5.170	5.036	2.947	3.418	2.086	1.470	137	148		
Cataluña	724	608	15.101	13.945	8.280	10.770	6.198	2.583	623	592		
C. Valenciana	494	574	5.521	8.688	3.042	3.935	2.316	4.157	163	596		
Extremadura	52	75	497	902	405	833	92	64	-	5		
Galicia	407	301	3.533	2.349	1.331	1.108	2.196	1.065	6	176		
Madrid	387	373	13.170	9.348	11.054	8.140	2.045	1.100	71	108		
Murcia	92	138	1.079	1.357	646	841	433	516	-	-		
Navarra	77	108	1.224	3.936	508	838	716	3.098	-	-		
País Vasco	346	410	6.906	13.277	3.197	4.402	3.688	8.720	21	155		
Rioxa (A)	35	21	758	286	312	218	425	49	21	19		
Ceuta e Melilla	6	8	22	8	22	8	-	-	-	-		
Total	4.474	4.329	71.643	83.481	39.975	42.960	30.400	38.513	1.268	2.008		

Fonte: Ministerio de Trabajo y Asuntos Sociales; Boletín de Estadísticas Laborales

2.2.24.

Repercusión das folgas 2002-03: traballadores participantes e xornadas non traballadas

	2002		2003	
	Traballadores participantes	Xornadas non traballadas	Traballadores participantes	Xornadas non traballadas
	(en miles)			
Andalucía	1.410,3	1.485,2	150,6	31,3
Aragón	124,0	131,7	3,7	9,5
Asturias	224,8	234,1	15,8	62,5
Baleares	30,9	31,4	0,3	1,2
Canarias	20,6	23,3	0,2	0,5
Cantabria	31,9	37,2	10,2	15,7
Castela-A Mancha	186,5	186,7	4,7	47,0
Castela e León	322,5	399,8	88,4	45,9
Cataluña	870,5	907,6	160,1	82,4
C. Valenciana	129,3	139,4	40,4	21,7
Extremadura	36,8	39,4	114,7	29,0
Galicia	78,0	120,3	8,3	14,7
A Coruña	28,4	34,4	7,2	10,4
Lugo	5,5	9,6	-	-
Ourense	9,4	37,4	0,3	0,4
Pontevedra	34,7	38,9	0,8	3,9
Madrid	268,7	344,2	29,1	44,0
Murcia	41,6	44,8	2,4	13,7
Navarra	81,6	88,7	9,6	25,0
País Vasco	605,3	182,3	86,1	43,8
Rioxa (A)	37,2	37,3	3,3	1,3
Ceuta e Melilla	1,5	1,5	-	-
Total	4.502,0	4.434,9	727,9	489,2

Fonte: Ministerio de Trabajo y Asuntos Sociales, Boletín de Estadísticas Laborales

dos que 23 corresponderon as conciliacións-mediacións e 11 a arbitraxes. O número de traballadores afectados foi de 35.807 (o 2,3% do total estatal) e o de empresas ascendeu a 7.741 (6,0%).

A efectividade na resolución das conciliacións-mediacións desenvolvidas foi en Galicia do 75,0%, sendo esta porcentaxe do 49,6% no conxunto do Estado. Comparado co resto das comunidades autónomas, o **cadro 2.2.26.** demostra que Galicia é a segunda comunidade con maior efectividade na resolución do conflito, por detrás de Extremadura (80,3%).

A análise das condicións de traballo finaliza co estudio dos **custos laborais**, que se fai a partires do Índice de Costes Laborales do INE. O custo medio por traballador e mes en Galicia no ano 2003 medrou un 3,6% respecto á media do ano anterior, para acadalos 1.734,19 euros. Este custo total divídese en custo salarial medio por traballador e mes, 1.275,54 euros (un 2,4% superior á do ano 2002), e

outros custos non salariais, que acadan os 462,65 euros por traballador e mes (un 7,5% máis que no mesmo período do ano anterior). Comparado co total estatal, o **cadro 2.2.27.** reflicte que Galicia rexistra en 2003 un custo total medio e salarial por traballador e mes inferior ó do conxunto do Estado.

A industria é o sector co maior custo laboral por traballador e mes, con 1.903,02 euros, seguido da construción e dos servizos, con 1.739,16 e 1.660,06 euros, respectivamente. Comparado co ano anterior, o custo laboral por traballador e mes medra un 3,5% no caso do sector industrial (4,7% no conxunto do Estado), un 10,6% no caso da construción e un 2,1% no dos servizos (6,3% e 3,8%, respectivamente no conxunto de España).

No concernente ó tempo medio de traballo por traballador e mes, o **cadro 2.2.28.** reflicte que as horas pactadas por traballador e mes foron 159,1 horas no ano

2.2.25.

Actividade desenvolvida polos órganos autónomos de solución de conflitos colectivos 2003

	Número de conflitos	Conciliación mediación	Arbitraje	Trabajadores afectados	Empresas afectadas
Andalucía (SERCLA)	609	606	3	647.540	95.419
Aragón (SAMA)	96	96	-	n.d.	n.d.
Baleares (TAMIB)	55	55	-	n.d.	n.d.
Canarias (TLC)	133	133	-	73.033	n.d.
Cantabria (ORECLA)	125	118	7	55.912	4.909
Castela e León (SERLA)	184	181	3	60.764	2.273
Castela-A Mancha (J. ARBITRAL)	138	136	2	20.705	643
Cataluña (TLC)	698	643	55	152.085	2.440
C. Valenciana (TAL)	408	398	10	165.023	10.780
Extremadura (SERMAE)	67	67	-	4.014	126
Galicia (CRL-AGA)	34	23	11	35.807	7.741
Madrid (Instituto Laboral)	534	531	3	209.087	4.355
Murcia (ORCL)	41	41	-	25.401	98
Navarra (TLN)	54	48	6	n.d.	n.d.
País Vasco (CRL-PRECO)	377	364	13	140.121	n.d.
Rioxa, A (TLR)	16	14	2	1.343	16
Total	3.569	3.454	115	1.590.835	128.800

Fonte: Consejo Económico y Social de España: Memoria sobre la situación económica y laboral

2.2.26.

Resultado das conciliacións-mediacións colectivas ante os órganos autónomos de solución estraxudicial de conflitos 2002-03

	2002				2003			
	Con acordo		Sen acordo	Outras (2)	Con acordo		Sen acordo	Outras (2)
	Número	(%) (1)			Número	(%) (1)		
Andalucía (SERCLA)	233	53,9	199	151	261	56,5	201	144
Aragón (SAMA)	31	44,3	39	4	47	52,2	43	6
Baleares (TAMIB)	20	30,3	46	9	24	48,0	26	5
Canarias (TLC)	31	27,2	83	24	37	36,6	64	32
Cantabria (ORECLA)	39	38,2	64	23	35	37,6	58	25
Castela e León (SERLA)	65	41,4	92	30	82	51,6	78	21
Castela-A Mancha (J.ARBITRAL)	64	57,1	48	24	69	70,4	29	38
Cataluña (TLC)	253	58,3	181	56	307	55,6	245	91
C. Valenciana (TAL)	87	38,7	138	89	110	35,9	196	92
Extremadura (SERMAE)	21	70,0	9	12	49	80,3	11	7
Galicia (CRL-AGA)	11	84,6	2	6	9	75,0	3	11
Madrid (Instituto Laboral)	153	43,6	198	76	200	46,5	230	101
Murcia (ORCL)	6	50,0	6	4	20	58,8	14	7
Navarra (TLN)	5	29,4	12	9	n.d.	n.d.	n.d.	n.d.
País Vasco (CRL-PRECO)	90	50,0	90	130	109	38,1	177	78
Rioxa, A (TLR)	6	33,3	12	2	4	28,6	10	-
Total	1.115	47,8	1.219	649	1.363	49,6	1.385	658

(1) Porcentaxe obtido sobre os expedientes que tiveron tramitación completa e efectiva

(2) Pendentes, desistidas, arquivadas e sen efecto

Fonte: Consejo Económico y Social de España: Memoria sobre la situación económica y laboral

