

2.

emprego

poboación

mercado de traballo

políticas activas de emprego

economía social

desenvolvemento empresarial

2.1. poboación

A POBOACIÓN RESIDENTE EN GALICIA segundo os datos do padrón municipal de habitantes actualizado a 1 de xaneiro de 2003 ascendía a 2.751.094 persoas, das que o 51,9% eran mulleres. O primeiro aspecto que cómpre salientar é que Galicia segue a perder peso no conxunto do Estado, ó acolle-lo 6,44% da poboación española, unha décima menos que no padrón do ano anterior.

O primeiro apartado deste capítulo adícase ó estudio da evolución e a distribución da poboación en Galicia. Entre o 1 de xaneiro de 2002 e 2003 a poboación galega medrou en 13.724 persoas (0,5%), producíndose esta medra tanto no caso dos homes (7.664 homes máis) como no das mulleres (6.060 mulleres máis).

No que atinxe á evolución da poboación, cómpre salientar que esta non é homoxénea ó longo do territorio galego. Dunha banda, segundo o nivel de agregación territorial considerado prodúcese unha medra da poboación nas provincias de A Coruña e Pontevedra, na Galicia

occidental-costa, nos núcleos urbanos ou nas sete grandes núcleos de poboación galegos. Pola contra, a poboación descende nas provincias de Ourense e Lugo, nas comarcas do interior consideradas no seu conxunto ou no rural galego (principalmente nos concellos cunha poboación de menos de 5.000 habitantes, con case nove mil habitantes menos).

Os datos do Padrón reflicten a concentración da poboación nas provincias de A Coruña e Pontevedra, onde reside o 74,5% da mesma; nas 24 comarcas de Galicia occidental-costa; nas zonas urbanas, que acollen case ó 70% dos galegos; e nos sete grandes núcleos de poboación, que acollen o 35,8% da poboación galega.

Posteriormente, faise referencia a dous aspectos que permiten determinar as principais características demográficas: os relativos ó movemento natural da poboación e ós movementos migratorios. As principais fontes estatísticas empregadas para esta análise son a *Estadística de Variaciones Residenciales* (elaborada polo INE a partir da explotación da información relativa ás altas e baixas nos padróns municipais de habitantes motivadas por cambios de residencia), a publicación *Los extranjeros residentes en España 1998-2002*, elaborada polo INE, e o *Anuario de migracións*, do Ministerio de Trabajo y Asuntos Sociales.

O indicador conxuntural de fecundidade, que mide o número medio de fillos por muller en idade fértil, situouse en 2002 en 0,95 fronte ó 0,96 rexistrado en 2001. Ó igual que no ano anterior, Galicia presenta unha taxa de mortalidade superior á media estatal, e unhas taxas de nupcialidade e natalidade inferiores.

Ó longo do ano 2003, Galicia foi a segunda comunidade autónoma coa taxa de natalidade máis baixa (7,56 nacementos por cada 1.000 habitantes fronte ós

7,18 nacementos do 2002) só por diante de Asturias, con 6,79 nacementos. A taxa de mortalidade rexistrada foi de 11,00 falecementos por cada mil habitantes (10,49 defuncións en 2002), tan só superada por Asturias, con 12,00 falecementos por cada mil habitantes, e Aragón, con 11,10 defuncións.

Cómpre salientar que en 2003 Galicia é a comunidade autónoma co crecemento vexetativo máis baixo de España, con -9.292. No conxunto do Estado, a diferenza entre nacementos e defuncións ascendeu a 56.134.

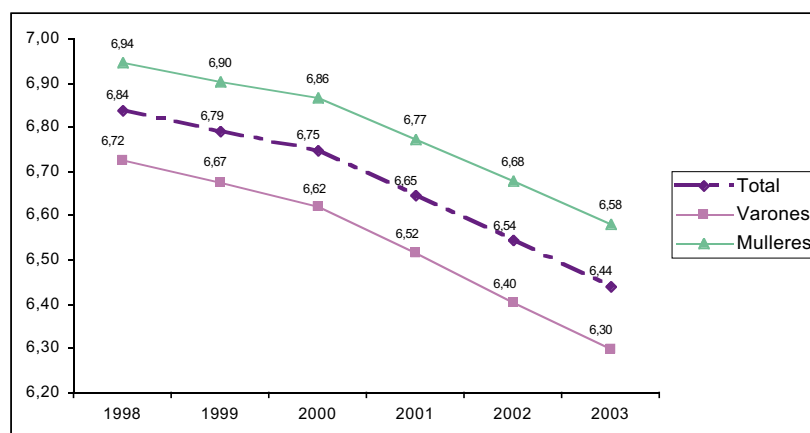
No concernente ós movementos migratorios interiores (entre concellos galegos), no ano 2002, das 52.220 migracións rexistradas, 42.885 realizáronse entre concellos dunha mesma provincia. En termos relativos prodúcese unha medra do número de desprazamentos por cada mil habitantes pasando dos 15,6 migracións de 2001 ás 19,1 migracións do ano 2002.

No caso das migracións entre Galicia e o resto das comunidades autónomas, ó igual que o acontecido en 2001, o saldo migratorio experimenta, respecto ó ano anterior, unha redución do seu valor negativo, pasando dos -4.229 ós -3.652 de 2002. As tres comunidades autónomas máis importantes canto os movementos migratorios con Galicia seguen sendo Canarias, Madrid e Cataluña, que acollen a metade dos movementos cara ó resto do Estado e das migracións que chegan a Galicia.

O número de estranxeiros empadroados en Galicia o un de xaneiro de 2002 ascendeu a 42.462 persoas (22.425 son mulleres), o que representa o 2,1% do total de estranxeiros residentes en España (a poboación galega representa o 6,54% da poboación española total en 2002).Cómpre salienta-la tendencia á

G.2.1.1.

Evolución do peso relativo da poboación galega no total estatal 1998-2003



Fonte: INE, Padrón Municipal de Habitantes

feminización de todo o colectivo estranxeiro, xa que en 2002 hai sete homes menos por cada 100 mulleres que en 1998.

Estructura e distribución territorial

O Padrón municipal de habitantes 2003 revela que a poboación residente en Galicia a 1 de xaneiro de 2003 ascendeu a 2.751.094 persoas, o que significa unha medra de 13.724 habitantes (0,5%) respecto ás cifras presentadas no padrón do ano anterior. Como reflicte o **gráfico 2.1.1.** no último ano continúa o descenso da importancia relativa da poboación galega no total estatal, que acada o 6,44% fronte ó 6,54% do ano anterior.

Atendendo á distribución segundo sexos, a poboación feminina acadou as 1.426.709 persoas, 6.060 mulleres máis que en 2002 (un 0,4% máis), fronte ós 1.324.385 varóns, 7.664 máis que no mesmo período do ano anterior (0,6%). Do mesmo xeito que para o conxunto da poboación galega, o peso relativo dos galegas e galegos no total estatal continúa

reducíndose, acadando o 6,58% e 6,30%, respectivamente.

Galicia é a décima comunidade autónoma con maior densidade poboacional, con 93,0 habitantes por quilómetro cadrado, sendo esta de 84,4 habitantes por quilómetro cadrado no conxunto do Estado.

O devandito incremento da poboación galega non é homoxéneo ó longo do territorio galego. Dunha banda, ó igual que acontecera no ano anterior, as provincias de A Coruña e Pontevedra rexistran unha medra da súa poboación (0,8% en relación ós datos de 2003) fronte á caída de Ourense e Lugo (0,45% e 0,35%, respectivamente). Doutra, a poboación residente nas 24 comarcas englobadas dentro da Galicia occidental-costa¹ medra un 0,9%, namentres que nas 29 comarcas interiores a poboación descende un 0,4%.

Asemade, cómpre salientar que das 53 comarcas galegas catorce experimentan unha medra da súa poboación (Barbanza, A Coruña, Ferrol, Noia, Ordes e Santiago na provincia de A Coruña; a comarca de

1) Comarcas pertencentes á Galicia occidental-costa: Barbanza, A Barcala, Bergantiños, Betanzos, A Coruña, Eume, Ferrol, Fisterra, Muros, Noia, Ortegá, Santiago, O Sar, Terra de Soneira e Xallas na provincia de A Coruña; A Mariña Central, A Mariña Occidental e A Mariña Oriental en Lugo; e o Baixo Miño, Caldas, O Morrazo, Pontevedra, O Salnés e Vigo na provincia de Pontevedra.

2.1.1.

Poboación de dereito das comarcas da provincia de A Coruña 2002-03

Comarcas	Revisión do Padrón a 1/1/02			Revisión do Padrón a 1/1/03			02/03	
	Total	Homes	Mulleres	Total	Homes	Mulleres	(%)	(total)
Arzúa	19.108	9.453	9.655	18.823	9.292	9.531	-1,5	-285
Barbanza	66.160	32.199	33.961	66.469	32.450	34.019	0,5	309
A Barcala	11.714	5.627	6.087	11.565	5.547	6.018	-1,3	-149
Bergantiños	70.449	34.532	35.917	70.406	34.492	35.914	-0,1	-43
Betanzos	39.175	18.955	20.220	39.171	18.977	20.194	0,0	-4
A Coruña	364.732	173.176	191.556	370.849	176.261	194.588	1,7	6.117
Eume	28.690	14.202	14.488	28.256	13.963	14.293	-1,5	-434
Ferrol	160.969	76.787	84.182	164.489	78.511	85.978	2,2	3.520
Fisterra	24.904	12.194	12.710	24.782	12.140	12.642	-0,5	-122
Muros	15.782	7.586	8.196	15.516	7.459	8.057	-1,7	-266
Noia	36.909	17.773	19.136	36.920	17.807	19.113	0,0	11
Ordes	38.189	18.661	19.528	38.454	18.818	19.636	0,7	265
Ortegal	16.677	8.007	8.670	16.271	7.826	8.445	-2,4	-406
Santiago	147.946	70.287	77.659	148.979	70.828	78.151	0,7	1.033
O Sar	17.578	8.438	9.140	17.482	8.366	9.116	-0,5	-96
Terra de Melide	14.676	7.345	7.331	14.544	7.255	7.289	-0,9	-132
Terra de Soneira	21.388	10.474	10.914	21.228	10.395	10.833	-0,7	-160
Xallas	16.840	8.218	8.622	16.610	8.082	8.528	-1,4	-230
Total	1.111.886	533.914	577.972	1.120.814	538.469	582.345	0,8	8.928

Fonte: Elaboración propia CES-Galicia a partir de INE, Revisión del Padrón Municipal de Habitantes

2.1.2.

Poboación de dereito das comarcas da provincia de Lugo 2002-03

Comarcas	Revisión do Padrón a 1/1/02			Revisión do Padrón a 1/1/03			02/03	
	Total	Homes	Mulleres	Total	Homes	Mulleres	(%)	(total)
Os Ancares	13.924	7.242	6.682	13.608	7.073	6.535	-2,3	-316
Chantada	16.893	8.249	8.644	16.659	8.122	8.537	-1,4	-234
A Fonsagrada	7.224	3.788	3.436	7.030	3.689	3.341	-2,7	-194
Lugo	113.284	53.872	59.412	114.765	54.600	60.165	1,3	1.481
A Mariña Central	30.323	14.633	15.690	30.286	14.627	15.659	-0,1	-37
A Mariña Occidental	27.853	13.591	14.262	27.648	13.483	14.165	-0,7	-205
A Mariña Oriental	17.397	8.278	9.119	17.287	8.235	9.052	-0,6	-110
Meira	6.560	3.212	3.348	6.417	3.140	3.277	-2,2	-143
Quiroga	7.125	3.463	3.662	6.982	3.406	3.576	-2,0	-143
Sarria	26.175	12.983	13.192	25.881	12.850	13.031	-1,1	-294
Terra Chá	48.168	23.658	24.510	47.697	23.405	24.292	-1,0	-471
Terra de Lemos	35.749	17.156	18.593	35.340	16.908	18.432	-1,1	-409
A Ulloa	11.107	5.458	5.649	10.912	5.368	5.544	-1,8	-195
Total	361.782	175.583	186.199	360.512	174.906	185.606	-0,4	-1.270

Fonte: Elaboración propia CES-Galicia a partir de INE, Revisión del Padrón Municipal de Habitantes

2.1.3.

Poboación de dereito das comarcas da provincia de Ourense 2002-03

Comarcas	Revisión do Padrón a 1/1/02			Revisión do Padrón a 1/1/03			02/03	
	Total	Homes	Mulleres	Total	Homes	Mulleres	(%)	(total)
Allariz-Maceda	15.447	7.484	7.963	15.301	7.440	7.861	-0,9	-146
Baixa Limia	9.799	4.650	5.149	9.539	4.519	5.020	-2,7	-260
O Carballiño	30.050	14.221	15.829	29.982	14.216	15.766	-0,2	-68
A Limia	24.984	12.295	12.689	24.573	12.087	12.486	-1,6	-411
Ourense	143.479	67.858	75.621	144.173	68.058	76.115	0,5	694
O Ribeiro	20.473	9.652	10.821	20.396	9.640	10.756	-0,4	-77
Terra de Caldelas	4.543	2.268	2.275	4.410	2.204	2.206	-2,9	-133
Terra de Celanova	22.617	10.684	11.933	22.215	10.507	11.708	-1,8	-402
Terra de Trives	5.825	2.932	2.893	5.657	2.842	2.815	-2,9	-168
Valdeorras	29.321	14.451	14.870	29.218	14.405	14.813	-0,4	-103
Verín	29.439	14.507	14.932	29.116	14.379	14.737	-1,1	-323
Viana	7.791	3.965	3.826	7.633	3.874	3.759	-2,0	-158
Total	343.768	164.967	178.801	342.213	164.171	178.042	-0,5	-1.555

Fonte: Elaboración propia CES-Galicia a partir de INE, Revisión del Padrón Municipal de Habitantes

2.1.4.

Poboación de dereito das comarcas da provincia de Pontevedra 2002-03

Comarcas	Revisión do Padrón a 1/1/02			Revisión do Padrón a 1/1/03			03/02	
	Total	Homes	Mulleres	Total	Homes	Mulleres	(%)	(total)
O Baixo Miño	46.426	22.564	23.862	46.789	22.747	24.042	0,8	363
Caldas	35.248	16.890	18.358	35.214	16.903	18.311	-0,1	-34
O Condado	38.438	18.466	19.972	39.201	18.906	20.295	2,0	763
Deza	47.004	22.872	24.132	46.361	22.555	23.806	-1,4	-643
O Morrazo	80.156	39.494	40.662	79.790	39.366	40.424	-0,5	-366
A Paradanta	17.861	8.487	9.374	17.370	8.286	9.084	-2,7	-491
Pontevedra	116.451	55.269	61.182	118.008	56.287	61.721	1,3	1.557
O Salnés	104.480	50.686	53.794	105.407	51.157	54.250	0,9	927
Tabeirós-Terra de Montes	29.361	13.752	15.609	29.379	13.793	15.586	0,1	18
Vigo	404.509	193.777	210.732	410.036	196.839	213.197	1,4	5.527
Total	919.934	442.257	477.677	927.555	446.839	480.716	0,8	7.621

Fonte: Elaboración propia CES-Galicia a partir de INE, *Revisión del Padrón Municipal de Habitantes*

Lugo en Lugo; a comarca de Ourense na provincia de Ourense; e O Baixo Miño, O Condado, Pontevedra, O Salnés, Tabeirós Terra de Montes e Vigo, na provincia de Pontevedra) e que a poboación residente nas zonas urbanas (concellos de máis de 10.000 habitantes) seguiu crescendo ó contrario do acontecido na Galicia rural (1,3% e -1,1% en relación ás cifras do padrón anterior, respectivamente).

As provincias de A Coruña e Pontevedra, con 1.120.814 e 927.555 habitantes, respectivamente, acollen o 74,5% da poboación galega. Comparado cos datos do padrón de 2002, a poboación medra nestas dúas provincias en 8.928 e 7.621 persoas, namentres que nas provincias de Lugo e Ourense a poboación residente redúcese en 1.270 e 1.555 habitantes, acadando os 360.512 e 342.213 habitantes, respectivamente.

O **cadro C.2.1.** (*Poboación de dereito nas CC.AA. 2002-03*) reflicte a elevada densidade de poboación das provincias de Pontevedra e A Coruña en relación á media estatal (206,4 e 141,0 habitantes por km², respectivamente), en tanto que Ourense e Lugo presentan unha densidade moi inferior á media, con 34,7 e 49,6 habitantes por km², respectivamente.

A poboación residente a 1 de xaneiro de 2003 nas 24 comarcas englobadas en

Galicia occidental-costa ascendeu a 1.919.458 habitantes (16.702 persoas máis que en 2002), o que representa o 69,8% da poboación galega. Pola contra, nese período de tempo volve a reducirse a poboación residente no conxunto das comarcas do interior (2.978 persoas menos), acadando os 831.636 habitantes segundo os datos do padrón de 2003.

No caso da distinción entre núcleos rurais e urbanos o **cadro 2.1.5.** amosa que a poboación residente nos concellos de máis de 10.000 habitantes continúa crescendo, acadando os 1.854.742 habitantes, 23.489 máis que en 2002 (12.178 homes e 11.331 mulleres máis), o que significa que estes concellos acollen o 67,4% da poboación galega. Pola contra, a Galicia rural perde 9.765 persoas, sendo este descenso de 5.251 persoas no caso das mulleres e de 4.514 no caso dos homes.

Nas provincias de Pontevedra e A Coruña, o 81,1% e o 71,3% da súa poboación reside nos núcleos de máis de 10.000 habitantes, en tanto que nas provincias de Ourense e Lugo estas porcentaxes acadan o 43,7% e 43,0%, respectivamente.

Se considerámo-los sete grandes núcleos urbanos de Galicia, **cadro 2.1.6.**, a súa poboación ascendeu no derradeiro ano ata as 986.197 persoas, o que significa 35,8% dos galegos. Ó igual que o acon-

2.1.5.

Poboación residente en núcleos de máis de 10.000 habitantes 2002-03

	2002		2003		03/02		Concellos >10.000 habs.
		(%/total provincial)		(%/total provincial)		(%)	
A Coruña	786.186	70,7	797.860	71,2	11.674	1,5	25
Lugo	153.343	42,4	154.987	43,0	1.644	1,1	5
Ourense	148.514	43,2	149.716	43,7	1.202	0,8	4
Pontevedra	743.210	80,8	752.179	81,1	8.969	1,2	24
Total	1.831.253	66,9	1.854.742	67,4	23.489	1,3	58

Fonte: Elaboración propia CES-Galicia a partir de IGE, *Revisión del Padrón Municipal de Habitantes*

2.1.6.

Poboación das sete grandes cidades 2002-03

	Revisión do Padrón a 1/1/02		Revisión do Padrón a 1/1/03		03/02	
					(%)	(total)
Vigo	288.324		292.566		1,5	4.242
A Coruña	242.458		243.902		0,6	1.444
Ourense	109.011		109.475		0,4	464
Santiago	93.273		92.339		-1,0	-934
Lugo	89.509		91.158		1,8	1.649
Ferrol	79.520		78.764		-1,0	-756
Pontevedra	76.798		77.993		1,6	1.195
Total	978.893		986.197		0,7	7.304
Total / total C.A. (%)	35,8		35,8		-	-

Fonte: Elaboración propia CES-Galicia a partir de IGE, *Revisión del Padrón Municipal de Habitantes*

tecido no último ano, a poboación residente nestes concellos aumentou en relación ó ano anterior, sendo esta medra do 0,7% (7.304 persoas) en 2003.

O concello de Vigo foi o que rexistrou o maior incremento en termos absolutos, con 4.242 habitantes máis, sendo Lugo a cidade con maior crecemento de poboación en termos relativos, co 1,8%. Pola contra, dous concellos, Santiago e Ferrol, presentan unha caída da súa poboación entre o 1 de xaneiro de 2002 e 2003 (934 e 756 habitantes menos, respectivamente).

A análise da estrutura e distribución da poboación pode finalizarse co estudo das **características dos fogares galegos**, tomando como indicadores a clasificación segundo a súa tipoloxía, **cadro 2.1.7.**, e o número de persoas que os integran, **cadro 2.1.8.**

Atendendo á distribución dos fogares segundo a súa tipoloxía, o **cadro 2.1.7.**

reflicte que no conxunto de Galicia os tipos de fogares máis importantes corresponden ós de “parella con fillos”, co 37,8% do total dos fogares, e ós de carácter “unipersoal”, co 21,1%.

Comparado cos datos da *Enquisa de condicións de vida* do ano 2002, cómpre salientar a caída de case un punto na porcentaxe dos fogares formados por “parella con fillos”, que pasa do 38,7% ós devanditos 37,8%, namentres no caso dos fogares formados por “parella sen fillos”, esta medra en 1,1 puntos porcentuais, pasando do 13,7% ó 14,8% de 2003.

En comparación coa media galega, cómpre salientar, dunha banda, a reducida porcentaxe de “fogares con fillos” nas provincias de Lugo e Ourense, co 31,9% e 32,7%, respectivamente. Doutra, a porcentaxe de fogares “unipersoais” representa o 25,0% dos fogares da provincia de Ourense (3,9 puntos máis que na media galega) e os fogares con “parella sen

2.1.7.

Fogares segundo tipoloxía 2002-03

2002					
	A Coruña	Lugo	Ourense	Pontevedra	Total
	(%)				
Unipersoal	20,4	23,8	26,8	17,7	20,8
Sen núcleo (máis dunha persoa)	2,5	2,2	2,6	2,1	2,3
Parella con fillos	40,6	31,7	32,2	42,0	38,7
Parella sen fillos	13,4	13,6	17,4	12,4	13,7
Monoparental	11,0	10,0	8,9	11,5	10,8
Un núcleo e outros	7,6	10,3	8,3	9,1	8,5
Varios núcleos	4,5	8,6	3,9	5,3	5,2
Total	100	100	100	100	100

2003					
	A Coruña	Lugo	Ourense	Pontevedra	Total
	(%)				
Unipersoal	22,2	22,4	25,0	17,6	21,1
Sen núcleo (máis dunha persoa)	2,4	3,0	3,1	2,0	2,5
Parella con fillos	38,6	31,9	32,7	41,2	37,8
Parella sen fillos	14,3	15,5	17,4	14,1	14,8
Monoparental	9,8	10,3	9,3	11,5	10,3
Un núcleo e outros	7,7	9,2	8,3	8,1	8,1
Varios núcleos	5,0	7,8	4,1	5,5	5,4
Total	100	100	100	100	100

Fonte: IGE, Enquisa de condicións de vida

2.1.8.

Fogares segundo número de persoas que os integran 2002-03

2002					
nº de persoas	A Coruña	Lugo	Ourense	Pontevedra	Total
	(%)				
1	20,4	23,8	26,8	17,7	20,8
2	21,6	21,9	25,6	21,1	22,0
3	25,8	22,1	20,2	22,2	23,4
4	19,6	18,3	16,7	24,6	20,6
5	8,3	6,0	6,6	8,7	7,9
6 ou máis	4,4	8,0	4,1	5,9	5,3
Total	100	100	100	100	100

2003					
nº de persoas	A Coruña	Lugo	Ourense	Pontevedra	Total
	(%)				
1	22,2	22,4	25,0	17,6	21,1
2	21,9	24,2	27,4	21,9	22,9
3	23,3	21,4	21,2	23,3	22,8
4	21,1	18,8	16,8	23,1	20,9
5	7,3	7,7	6,9	8,5	7,7
6 ou máis	4,3	5,5	2,8	5,7	4,7
Total	100	100	100	100	100

Fonte: IGE, Enquisa de condicións de vida

fillos” o 17,4%, porcentaxe 2,6 puntos superior. Asemade, na provincia de Pontevedra a porcentaxe de fogares unipersoais é do 17,6%, tres puntos e medio menos que no conxunto de Galicia, e no caso de fogares compostos por “parella con fillos” a porcentaxe é do 41,2%, máis

de tres puntos por riba da porcentaxe galega.

O número medio de persoas por fogar en Galicia no ano 2003 foi de 2,87 persoas (2,91 persoas en 2002), sendo a provincia de Pontevedra a que presenta o

2.1.9.

Número medio de fillos por muller en Galicia e España 1999-02

	1999	2000	2001	2002 (1)
Galicia	0,94	0,97	0,96	0,95
A Coruña	0,92	0,95	0,95	0,93
Lugo	0,83	0,88	0,81	0,81
Ourense	0,84	0,83	0,82	0,82
Pontevedra	1,04	1,05	1,06	1,06
España	1,20	1,24	1,25	1,26

(1) datos provisionais

Fonte: INE, *Indicadores demográficos básicos*

número medio de persoas máis elevado, con 3,03 persoas, e Ourense o máis baixo, con 2,62 persoas por fogar. No concernen-te ó número medio de persoas maiores de 65 anos no fogar, este ascende a 0,60 persoas en 2002 (0,61 persoas en 2002), acadando as 0,78 persoas en Lugo e 0,53 persoas en Pontevedra.

O **cadro 2.1.8.** amosa a distribución de fogares segundo o número de persoas que os integran. Case un 23% dos fogares galegos están compostos por dúas ou tres persoas. En torno ó 21% son fogares formados por unha ou catro persoas. Comparado cos datos da enquisa de 2002, rexistrase unha medra no peso relativo dos fogares integrados por dúas persoas (0,9 puntos porcentuais máis) e dos integrados por unha e catro persoas (tres e dúas décimas máis que en 2002), namentres descende a importancia relativa en seis décimas nos casos dos fogares integrados por tres e 6 ou máis persoas, e nos de 5 persoas (dúas décimas menos).

En comparación coa media galega, cómpre salientar, dunha banda, que Ourense é a provincia que presenta as maiores diverxencias, ó presentar unha importancia relativa catro puntos porcentuais e medio superior á media galega no caso dos fogares integrados por dúas persoas (27,4%), e de 3,9 puntos no caso dos fogares unipersoais (25,0%). Pola contra, o peso relativo dos fogares con 4 persoas é 4,1 puntos inferior á media (16,8%), sendo de -1,9 puntos no caso dos fogares formados por 6 ou máis persoas

(2,8%). Doutra banda, Pontevedra presenta unha importancia relativa 2,2 puntos superior á media galega no caso dos fogares que están compostos por catro persoas (23,1% fronte ós 20,9% de Galicia), e 3,5 puntos inferior á media no caso dos fogares unipersoais (17,6% e 21,1%, respectivamente).

Movemento natural

Segundo os *Indicadores demográficos básicos* do INE, o número medio de fillos por muller en Galicia no ano 2002 foi de 0,95 fronte ós 1,26 fillos por muller de media a nivel estatal. O **cadro 2.1.9.** reflicte que Pontevedra segue a se-la provincia coa taxa máis elevada, co 1,06 fillos por muller, seguida de A Coruña, con 0,93 fillos por muller.

Ó igual que o acontecido en 2002, ó longo do ano 2003 a **taxa da natalidade** en Galicia volve a presentar unha medra ó acadalos 7,56 nacementos por cada 1.000 habitantes, fronte ós 7,18 nacementos do ano anterior. En España da taxa de natalidade continuou crescendo, situándose a mesma nos 10,50 nacementos por cada mil habitantes fronte ós 10,14 nacementos por cada 1.000 habitantes do ano anterior. Comparado co resto das comunidades autónomas, Galicia presenta unha taxa tan só superior á rexistrada en Asturias (6,79) e similar á de Castela e León (7,56).

En termos absolutos, **cadro 2.1.11.**, no ano 2003 naceron en Galicia 20.435 nenos (1.085 nacementos máis que no ano

2.1.10.

Taxas ⁽¹⁾ de nupcialidade, natalidade e mortalidade nas CC.AA. 2002-03 ⁽²⁾

	Nupcialidade		Natalidade		Mortalidade	
	2002	2003	2002	2003	2002	2003
Andalucía	5,77	5,78	11,09	11,49	8,36	8,64
Aragón	5,14	4,85	8,63	9,03	10,68	11,10
Asturias	5,01	5,15	6,39	6,79	11,66	12,00
Baleares	5,07	4,97	12,16	11,87	9,13	9,03
Canarias	3,77	3,73	11,08	10,84	6,80	7,14
Cantabria	5,78	5,54	8,43	8,84	10,06	10,20
Castela - A Mancha	5,67	5,56	9,36	9,60	9,62	9,58
Castela e León	5,09	4,99	7,36	7,56	10,48	10,78
Cataluña	4,87	4,70	10,72	11,12	9,20	9,34
C. Valenciana	5,63	5,65	10,44	10,89	9,20	9,45
Extremadura	5,11	5,17	9,19	9,39	9,59	10,23
Galicia	4,53	4,36	7,18	7,56	10,49	11,00
Madrid	4,51	4,34	11,50	11,90	7,21	7,42
Murcia	5,25	5,34	12,80	13,15	7,84	7,85
Navarra	5,05	5,02	10,43	10,88	9,03	9,33
País Vasco	4,87	4,91	8,75	9,29	8,90	9,19
A Rioxa	5,02	5,36	9,09	9,96	9,24	9,43
Ceuta	4,37	4,71	14,64	16,08	6,70	6,53
Melilla	5,61	6,30	18,10	19,58	7,26	6,84
España	5,09	5,02	10,14	10,50	8,92	9,16

(1) Tódalas taxas son por 1.000 habitantes

(2) datos provisionais

Fonte: INE, *Movimiento Natural de la Población*

2.1.11.

Matrimonios, nacementos, defuncións e crecemento vexetativo en Galicia e España 2002-03 ⁽¹⁾

	Matrimonios		Nacementos		Defuncións		Crecemento vexetativo	
	2002	2003	2002	2003	2002	2003	2002	2003
A Coruña	5.055	4.923	7.904	8.368	11.345	12.226	-3.441	-3.858
Lugo	1.303	1.313	1.910	2.040	4.681	4.770	-2.771	-2.730
Ourense	1.443	1.285	1.817	2.026	4.345	4.602	-2.528	-2.576
Pontevedra	4.415	4.259	7.719	8.001	7.904	8.129	-185	-128
Total	12.216	11.780	19.350	20.435	28.275	29.727	-8.925	-9.292
España	209.065	210.155	416.518	439.863	366.538	383.729	49.980	56.134

(1) datos provisionais

Fonte: INE, *Movimiento natural de la población*

anterior) o que representan o 4,6% do total de nacementos en España. As provincias de A Coruña e Pontevedra son as que presentan o maior número de nacementos en 2002 con 8.368 e 8.001 nacementos, respectivamente.

A **taxa de mortalidade** situouse no conxunto de Galicia nas 11,00 defuncións por cada mil habitantes (10,49 no ano anterior), fronte ós 9,16 defuncións por cada mil habitantes no conxunto do Estado (8,92 defuncións en 2002). Esta taxa volve a situar a Galicia como a terceira comunidade autónoma coa taxa máis elevada, tan só superada por Asturias (12,00) e Aragón (11,10).

Xunto a este incremento da taxa de

mortalidade no ano 2003, cómpre salienta-la caída da taxa de mortalidade infantil en Galicia, **cadro 2.1.12.**, que pasa dos 3,77 falecementos por cada 1.000 nacementos do 2002 ós 3,38 do 2003. As provincias de A Coruña e Lugo son as que presentan as taxas máis elevadas, con 5,38 e 4,90 falecementos por cada mil nacementos, namentres que en Pontevedra ascende a 1,50 falecementos por cada mil nacementos e en Ourense acada as 0,99 defuncións por cada mil nacementos.

En 2003 producíronse en Galicia un total de 29.727 defuncións, 1.452 falecementos máis que no ano anterior, representando o 7,7% do total de defuncións habidas en España no último ano. Por provincias, A Coruña contabilizou o 12.226

2.1.12.

Taxa (1) de mortalidade infantil en Galicia e España 2002-03 (2)

	2002 total	2003 total
Galicia	3,77	3,38
A Coruña	4,68	5,38
Lugo	5,24	4,90
Ourense	2,75	0,99
Pontevedra	2,72	1,50
España	3,65	3,57

(1) mortalidade infantil por cada 1000 nacementos
 (2) Ano 2003: datos provisionais
 Fonte: INE, *Movimiento Natural de la Población*

2.1.13.

Interrupcións voluntarias do embarazo nas CC.AA 2001-02: distribución segundo C.A. de residencia (1)

	2001	2002
	(%)	
Andalucía	6,77	7,33
Aragón	8,89	9,94
Asturias	7,22	7,75
Baleares	13,21	14,25
Canarias	7,28	6,82
Cantabria	4,08	4,44
Castela - A Mancha	4,54	5,23
Castela e León	5,54	5,61
Cataluña	10,18	11,37
Comunidade Valenciana	7,50	8,26
Estremadura	3,61	3,76
Galicia	4,16	4,35
Madrid	10,47	12,19
Murcia	9,68	11,54
Navarra	3,99	4,56
País Vasco	3,55	3,94
A Rioxa	6,44	8,52
Ceuta e Melilla	3,21	2,55
Total	7,66	8,46

(1) Taxas por 1.000 mulleres entre 15 e 44 anos
 Fonte: Ministerio de Sanidad y Consumo, *Interrupción voluntaria del embarazo*

dos falecementos en Galicia seguida de Pontevedra con 8.129.

A evolución dos nacementos e das defuncións explica a evolución do **crecemento vexetativo**, que ven recollido nos **cadros 2.1.10. e 2.1.11.** En termos absolutos, obsérvase que é negativo en Galicia (-9.292), a diferenza do que acontece en España (56.134), sendo a comunidade autónoma co valor negativo máis notorio. As catro provincias galegas presentan un crecemento vexetativo negativo, sendo a provincia de Pontevedra a que presenta o menor valor (-128).

En 2002 volveu a rexistrarse unha medra no número de **interrupcións**

voluntarias de embarazo en Galicia pasando das 4,16 interrupcións por cada 1.000 mulleres entre 15 e 44 anos no ano 2001 ás 4,35 interrupcións do ano 2002. Comparado co resto das comunidades autónomas, **cadro 2.1.13.**, Galicia é, no ano 2002, a segunda comunidade con menor número de interrupcións por cada mil mulleres entre 15 e 44 anos, por detrás de País Vasco (3,94) e Estremadura (3,76), ademais de Ceuta e Melilla (2,55), sendo a media do conxunto do Estado de 8,46 interrupcións por cada 1.000 mulleres entre 15 e 44 anos.

O **cadro 2.1.14.** recolle o número de títulos de familia en vigor a 9 de decembro de 2003, que ascendeu a 15.733 títulos,

2.1.14.

Títulos de familia numerosa en vigor a 9 de decembro 2003

	1ª categoría	2ª categoría	Categoría de honra	Total
A Coruña	6.349	20	13	6.382
Lugo	1.728	5	1	1.734
Ourense	1.442	3	-	1.445
Pontevedra	6.144	16	12	6.172
Total	15.663	44	26	15.733

Fonte: Consellería de Familia e Promoción do Emprego, Muller e Xuventude, Estatística de familias numerosas

(90 menos que a 30 de decembro de 2002). Atendendo á súa distribución provincial, as provincias de A Coruña e Pontevedra son quen teñen un maior número de títulos expedidos, con 6.382 e 6.172 títulos respectivamente, o que supón que ámbalas dúas provincias acollen ó 79,8% do total de títulos de familia numerosa.

Movements migratorios

Á hora de analiza-los movementos considéranse, en primeiro lugar, os fluxos migratorios producidos entre concellos galegos, para posteriormente centrarse nos movementos cara ó resto das comunidades autónomas e os fluxos migratorios de Galicia fóra de Galicia.

Segundo a *Estatística de variacións residenciales* (INE) ó longo de 2002 do conxunto de persoas que deixan de residir legalmente no seu concello un total de 52.220 persoas (26.616 mulleres e 25.604 homes) o fan para residir noutro concello de Galicia, ascendendo a 42.885 o número de persoas que mudan de concello dentro dunha mesma provincia.

Se se considera a relación entre movementos migratorios e poboación (expresada en miles) ó longo de 2002 o número de migracións interiores por cada mil habitantes ascendeu a 19,1, sendo de 15,6 migracións no ano anterior. No caso dos desprazamentos dentro dunha mesma provincia, rexistráronse en Galicia un total

de 15,7 migracións por cada mil habitantes (12,7 migracións en 2001).

Atendendo á dirección destes fluxos migratorios internos, das 52.220 migracións que tiveron lugar entre concellos galegos, 24.298 tiveron como punto de partida concellos da Coruña, rexistrándose 14.484 emigracións en Pontevedra. Comparado coas emigracións interiores no ano anterior, o **cadro 2.1.16.** amosa unha medra no número de emigracións rexistrado en Galicia, con 9.548 emigracións máis, producíndose esta medra nas catro provincias galegas (5.102 emigracións máis en A Coruña e 2.874 en Pontevedra).

En termos relativos, a provincia de Ourense é a que presenta o maior número de migracións por cada mil habitantes, con 22,8 migracións, seguíndolle A Coruña, con 21,9 migracións, e Pontevedra e Lugo, con valores en torno ás 15,5 emigracións por cada mil habitantes. Comparado co ano anterior, A Coruña é quen presenta o incremento máis importante, ó pasar de 17,3 migracións por cada mil habitante en 2001 ós devanditos 21,9 emigracións, en tanto que a medra máis reducida prodúcese en Lugo, onde se pasa de 13,4 emigracións por cada mil habitantes a 15,5 emigracións por cada mil habitantes de 2002.

Atendendo ós movementos rexistrados entre concellos dunha mesma provincia, a EVR reflicte que en 2002 rexistráronse en Galicia un total de 42.885 cam-

2.1.15.

Saldo migratorio interno das provincias galegas 1998-02

	1998	1999	2000	2001	2002
Galicia					
A Coruña	289	552	474	594	989
Lugo	-184	-348	-363	-248	-491
Ourense	-336	-339	-334	-438	-402
Pontevedra	231	135	223	92	-96

Fonte: Elaboración propia CES-Galicia a partir de INE, *Estadística de variaciones residenciales*

2.1.16.

Movements migratorios interiores en Galicia 2001-02: distribución segundo emigracións (1) e inmigracións (2)

EMIGRACIONES							
	Poboación	Migracións			Taxa de emigracións		
		Total	Interiores	mesma provincia	Total	Interiores	mesma provincia
Galicia	2.732.926	58.700	42.672	34.622	21,5	15,6	12,7
A Coruña	1.108.002	25.695	19.196	16.826	23,2	17,3	15,2
Lugo	364.125	6.561	4.863	3.292	18,0	13,4	9,0
Ourense	344.623	9.433	7.003	5.296	27,4	20,3	15,4
Pontevedra	916.176	17.011	11.610	9.208	18,6	12,7	10,1
Galicia	2.737.370	70.904	52.220	42.885	25,9	19,1	15,7
A Coruña	1.111.886	31.703	24.298	21.615	28,5	21,9	19,4
Lugo	361.782	7.711	5.597	3.804	21,3	15,5	10,5
Ourense	343.768	10.724	7.841	5.975	31,2	22,8	17,4
Pontevedra	919.934	20.766	14.484	11.491	22,6	15,7	12,5
INMIGRACIONES							
	Poboación	Migracións			Taxa de inmigracións		
		Total	Interiores	mesma provincia	Total	Interiores	mesma provincia
Galicia	2.732.926	54.471	42.672	34.622	19,9	15,6	12,7
A Coruña	1.108.002	24.258	19.790	16.826	21,9	17,9	15,2
Lugo	364.125	6.249	4.615	3.292	17,2	12,7	9,0
Ourense	344.623	8.406	6.565	5.296	24,4	19,0	15,4
Pontevedra	916.176	15.558	11.702	9.208	17,0	12,8	10,1
Galicia	2.737.370	67.252	52.220	42.885	24,6	19,1	15,7
A Coruña	1.111.886	31.493	25.287	21.615	28,3	22,7	19,4
Lugo	361.782	7.066	5.106	3.804	19,5	14,1	10,5
Ourense	343.768	9.429	7.439	5.975	27,4	21,6	17,4
Pontevedra	919.934	19.264	14.388	11.491	20,9	15,6	12,5

(1) Emigracións interiores: Baixas producidas no Padrón de habitantes que se rexistran en cada concello como consecuencia da saída dos seus residentes cara a outros municipios galegos.

(2) Inmigracións interiores: Altas producidas no Padrón de habitantes que se rexistran en cada concello como consecuencia da chegada de novos residentes procedentes doutros municipios galegos.

Fonte: INE, *Estadística de variaciones residenciales*

bios legais de residencia (8.263 máis que no ano anterior), dos que 21.615 prodúcense en A Coruña, e 11.491 migracións en Pontevedra. En termos relativos A Coruña presenta o maior número de movementos por cada mil habitantes, con 19,4 migracións, namentres que a relación máis baixa rexístrase en Lugo, con

10,5 migracións por cada mil habitantes.

No que atinxe ás inmigracións interiores, A Coruña e Pontevedra acollen o maior número de inmigracións interiores, con 25.287 e 14.388 movementos, en tanto que A Coruña e Ourense salientan en termos relativos, con 22,7 e 21,6 inmigra-

2.1.17.

Emigracións interiores 2001-02: distribución segundo provincia de destino

2001						
	Total	Lugar de destino				
		Galicia	A Coruña	Lugo	Ourense	Pontevedra
Galicia	58.700	42.672	19.790	4.615	6.565	11.702
A Coruña	25.695	19.196	16.826	794	305	1.271
Lugo	6.561	4.863	1.024	3.292	250	297
Ourense	9.433	7.003	540	241	5.296	926
Pontevedra	17.011	11.610	1.400	288	714	9.208
2002						
	Total	Lugar de destino				
		Galicia	A Coruña	Lugo	Ourense	Pontevedra
Galicia	70.904	52.220	25.287	5.106	7.439	14.388
A Coruña	31.703	24.298	21.615	741	397	1.545
Lugo	7.711	5.597	1.159	3.804	262	372
Ourense	10.724	7.841	636	250	5.975	980
Pontevedra	20.766	14.484	1.877	311	805	11.491

Fonte: INE, *Estadística de Variaciones Residenciales*

2.1.18.

Inmigracións interiores 2001-02: distribución segundo provincia de procedencia

2001						
	Total	Lugar de procedencia				
		Galicia	A Coruña	Lugo	Ourense	Pontevedra
Galicia	54.471	42.672	19.196	4.863	7.003	11.610
A Coruña	24.258	19.790	16.826	1.024	540	1.400
Lugo	6.249	4.615	794	3.292	241	288
Ourense	8.406	6.565	305	250	5.296	714
Pontevedra	15.558	11.702	1.271	297	926	9.208
2002						
	Total	Lugar de procedencia				
		Galicia	A Coruña	Lugo	Ourense	Pontevedra
Galicia	67.252	52.220	24.298	5.597	7.841	14.484
A Coruña	31.493	25.287	21.615	1.159	636	1.877
Lugo	7.066	5.106	741	3.804	250	311
Ourense	9.429	7.439	397	262	5.975	805
Pontevedra	19.264	14.388	1.545	372	980	11.491

Fonte: INE, *Estadística de Variaciones Residenciales*

cións por cada mil habitantes, respectivamente. Comparado co ano anterior, ó igual que no caso das emigracións interiores, as catro provincias galegas presentan unha medra destes movementos migratorios. A provincia de A Coruña presenta un crecemento de 5.587 emigracións máis, seguíndolle Pontevedra, con 2.686 máis que en 2001.

Tendo en conta os fluxos migratorios internos, o saldo migratorio é positivo tan só na provincia de A Coruña, con 989 migracións, acadando un saldo negativo

de -96 migracións en Pontevedra, e de -491 e -402 migracións en Lugo e Ourense.

No concerne os fluxos migratorios cara ó resto do Estado, a *Estadística de variaciones residenciales* amosa que en 2002 son 3.652 as persoas que deixan de residir legalmente en Galicia, un saldo que é decrecente dende o ano 2000. Esta mesma evolución é seguida tanto no caso dos homes como das mulleres, sendo o saldo de 1.896 e 1.756, respectivamente, no ano 2002 (**cadro 2.1.19**).

2.1.19.

Migracións interiores nas CC.AA. 1998-02: saldo migratorio interior

	1998	1999	2000	2001	2002
Andalucía	-7.506	-7.995	-7.227	-1.932	3.062
Aragón	-486	-633	-820	-4	-1.218
Asturias	-2.305	-2.094	-2.185	-2.127	-2.337
Baleares	9.979	10.931	11.127	8.376	5.542
Canarias	8.945	8.271	7.355	3.952	1.646
Cantabria	1.275	1.626	1.829	1.566	1.513
Castela - A Mancha	2.210	3.054	1.775	3.420	8.977
Castela e León	-4.608	-5.808	-7.971	-6.635	-5.234
Cataluña	-2.896	-1.737	920	1.458	1.549
Comunidade Valenciana	8.364	10.489	13.720	13.434	15.370
Estremadura	-2.028	-2.242	-3.202	-3.375	-3.009
Galicia	-3.574	-5.138	-5.653	-4.229	-3.652
Madrid	-7.424	-8.420	-6.341	-9.748	-18.108
Murcia	1.933	1.865	701	-620	833
Navarra	1.259	1.391	1.115	458	136
País Vasco	-4.591	-5.139	-4.954	-3.866	-3.549
A Rioxa	573	1.058	1.203	814	248
Ceuta	419	337	-530	-319	-814
Melilla	461	184	-862	-623	-955

Fonte: INE, Estadística de Variaciones Residenciales

2.1.20.

Migracións interiores segundo C.A. de destino e provincia galega de procedencia 2001-02

	2001					
	Total	Galicia	A Coruña	Lugo	Ourense	Pontevedra
Andalucía	139.871	1.068	557	75	107	329
Aragón	21.232	226	74	24	56	72
Asturias	17.843	695	234	279	83	99
Baleares	37.250	1.504	744	91	134	535
Canarias	52.440	4.315	1.830	244	325	1.916
Cantabria	15.511	213	90	37	43	43
Castela - A Mancha	42.373	233	92	25	57	59
Castela e León	51.634	1.030	338	154	258	280
Cataluña	200.050	1.868	632	268	439	529
C. Valenciana	109.828	999	351	84	184	380
Estremadura	15.198	90	37	5	22	26
Galicia	54.471	42.672	19.196	4.863	7.003	11.610
A Coruña	24.258	19.790	16.826	1.024	540	1.400
Lugo	6.249	4.615	794	3.292	241	288
Ourense	8.406	6.565	305	250	5.296	714
Pontevedra	15.558	11.702	1.271	297	926	9.208
Madrid	142.604	2.311	934	246	392	739
Murcia	22.817	229	135	16	21	57
Navarra	17.227	148	41	16	33	58
País Vasco	44.022	904	321	110	234	239
A Rioxa	6.862	113	40	13	35	25
Ceuta	1.822	38	25	4	4	5
Melilla	1.560	44	24	7	3	10
Total	994.615	58.700	25.695	6.561	9.433	17.011

	2002					
	Total	Galicia	A Coruña	Lugo	Ourense	Pontevedra
Andalucía	190.645	1.357	657	100	148	452
Aragón	29.724	289	99	43	48	99
Asturias	21.518	853	310	325	85	133
Baleares	46.354	1.539	729	100	154	556
Canarias	70.425	3.829	1.598	251	317	1.663
Cantabria	19.912	283	113	41	42	87
Castela - A Mancha	60.662	344	128	37	72	113
Castela e León	70.080	1.477	489	206	368	414
Cataluña	265.043	2.592	888	405	551	748
C. Valenciana	148.607	1.343	546	112	206	479
Estremadura	20.957	129	45	11	21	52
Galicia	67.252	52.220	24.298	5.597	7.841	14.484
A Coruña	31.493	25.287	21.615	1.159	636	1.877
Lugo	7.066	5.106	741	3.804	250	311
Ourense	9.429	7.439	397	262	5.975	805
Pontevedra	19.264	14.388	1.545	372	980	11.491
Madrid	193.624	2.907	1.124	309	509	965
Murcia	32.562	304	136	26	32	110
Navarra	21.006	229	96	19	38	76
País Vasco	53.172	998	367	116	254	261
A Rioxa	8.847	125	50	13	26	36
Ceuta	1.810	33	9	2	3	19
Melilla	1.727	53	21	4	9	19
Total	1.323.927	70.904	31.703	7.717	10.724	20.766

Fonte: INE, Estadística de Variaciones Residenciales

2.1.21.

Migracións interiores 2001-02: principais provincias de procedencia dos chegados a Galicia

	2001				
	Fóra de Galicia	Madrid	Asturias	Barcelona	As Palmas
Galicia	11.799	2.066	936	1.119	1.705
A Coruña	4.468	782	306	268	709
Lugo	1.634	286	385	278	81
Ourense	1.841	304	78	295	110
Pontevedra	3.856	694	167	278	805
España		152.352	19.970	154.475	28.125
G/E (%)		1,4	4,7	0,7	6,1
	2002				
	Fóra de Galicia	Madrid	Asturias	Barcelona	As Palmas
Galicia	15.032	2.643	1.005	1.545	2.144
A Coruña	6.206	1.127	334	501	892
Lugo	1.960	334	391	368	92
Ourense	1.990	296	75	331	132
Pontevedra	4.876	886	205	345	1.028
España		211.732	23.855	203.331	37.296
G/E (%)		1,2	4,2	0,8	5,7

Fonte: INE, *Estadística de Variaciones Residenciales*

Atendendo á dirección destes fluxos, das 18.684 persoas que, segundo esta estatística, deixan de residir legalmente en concellos galegos para desprazarse a concello doutras comunidades autónomas, o 49,9% (9.329 persoas) se despraza a Canarias, Madrid ou Cataluña. As Palmas, Madrid, Barcelona e Baleares son as catro provincias máis importantes ás que se dirixen os galegos en 2002, acollendo o 47,2% das emigracións galegas. Comparado co ano anterior, o **cadro 2.1.23** ilustra o descenso da importancia relativa dos movementos migratorios cara a As Palmas (cae dende o 10,2% de 2001 ata o 6,6% de 2002), Santa Cruz de Tenerife (5,6% en 2001 e 4,2% en 2002), Baleares (4,0% e 3,3%) e Madrid (1,6% e 1,5%), permanecendo constante no caso de Barcelona (1,0%).

Desagregando a análise a nivel provincial, Madrid e Canarias son as principais comunidades autónomas de destino das persoas de A Coruña e Pontevedra (o 36,8% e 41,8% das emigracións destas dúas provincias diríxense a estas comunidades autónomas, respectivamente). Pola

contra, nas provincias de Ourense e Lugo o principal destino é Cataluña (un 19% das emigracións), sendo a segunda comunidade de destino Madrid no caso de Ourense (17,7%) e Asturias (15,4%) no caso de Lugo.

Respecto ós fluxos migratorios con destino en Galicia, do total de movementos con destino nos concellos galegos, 15.032 provén doutras comunidades autónomas. Ó igual que no caso das emigracións, Canarias, Madrid e Cataluña son as principais comunidades de procedencia, ó acolle-lo 50,3% destes fluxos migratorios (1,6 puntos máis que en 2001). En 2002 as principais provincias de procedencia son Madrid, As Palmas e Barcelona, que acollen, en conxunto, o 42,1% destes fluxos migratorios (41,4% no ano 2001).

As Palmas, Madrid e Barcelona son as principais provincias de procedencia das migracións en A Coruña e Pontevedra (o 60,8% e 46,3% do total das inmigracións nestas provincias en 2002), en tanto que en Lugo, as principais provincias son Asturias, Barcelona e Madrid, que acollen

2.1.22.

Migracións interiores segundo C.A. de procedencia e provincia galega de destino 2001-02

	2001					
	Total	Galicia	A Coruña	Lugo	Ourense	Pontevedra
Andalucía	141.803	738	399	32	75	232
Aragón	21.236	138	60	15	9	54
Asturias	19.970	936	306	385	78	167
Baleares	28.874	490	240	27	40	183
Canarias	48.488	2.272	948	102	164	1.058
Cantabria	13.945	203	87	23	32	61
Castela - A Mancha	38.953	196	69	16	48	63
Castela e León	58.289	1.335	462	160	303	410
Cataluña	198.592	1.410	380	307	342	381
C. Valenciana	96.394	470	176	50	89	155
Estremadura	18.573	89	21	9	8	51
Galicia	58.700	42.672	19.790	4.615	6.565	11.702
A Coruña	25.695	19.196	16.826	794	305	1.271
Lugo	6.561	4.863	1.024	3.292	250	297
Ourense	9.433	7.003	540	241	5.296	926
Pontevedra	17.011	11.610	1.400	288	714	9.208
Madrid	152.352	2.066	782	286	304	694
Murcia	23.437	170	75	11	12	72
Navarra	16.769	105	37	13	28	27
País Vasco	47.888	1.024	356	179	282	207
A Ríoxa	6.048	93	37	11	18	27
Ceuta	2.141	23	16	-	3	4
Melilla	2.183	41	17	8	6	10
Total	994.615	54.471	24.258	6.249	8.406	15.558
	2002					
	Total	Galicia	A Coruña	Lugo	Ourense	Pontevedra
Andalucía	187.583	1.023	519	83	93	328
Aragón	30.942	210	87	34	28	61
Asturias	23.855	1.005	334	391	75	205
Baleares	40.812	758	406	38	57	257
Canarias	68.779	3.032	1.296	143	187	1.406
Cantabria	18.399	206	106	31	31	38
Castela - A Mancha	51.685	267	117	29	45	76
Castela e León	75.314	1.465	546	177	294	448
Cataluña	263.494	1.889	637	402	377	473
C. Valenciana	133.237	711	264	93	124	230
Estremadura	23.966	137	44	10	33	50
Galicia	70.904	52.220	25.287	5.106	7.439	14.388
A Coruña	31.703	24.298	21.615	741	397	1.545
Lugo	7.711	5.597	1.159	3.804	262	372
Ourense	10.724	7.841	636	250	5.975	980
Pontevedra	20.766	14.484	1.877	311	805	11.491
Madrid	211.732	2.643	1.127	334	296	886
Murcia	31.729	263	172	20	7	64
Navarra	20.870	147	57	10	29	51
País Vasco	56.721	1.119	414	145	297	263
A Ríoxa	8.599	92	47	12	13	20
Ceuta	2.624	31	18	3	2	8
Melilla	2.682	34	15	5	2	12
Total	1.323.927	67.252	31.493	7.066	9.429	19.264

Fonte: INE, *Estadística de Variaciones Residenciales*

o 55,8% das inmigracións lucenses, salientando en Ourense Barcelona, Madrid e León, cun 40,6%.

No concerne á análise dos fluxos migratorios de Galicia fóra de España, os datos do INE (*Los extranjeros residentes en España 1998-2002*) reflicten que a primeiro de xaneiro de 2002 o número de estranxeiros empadroados ascendeu a 42.462, o que representa o 1,6% da poboación total empadroada nesa data en Galicia. O **cadro 2.1.24.** amosa que Galicia acolle o 2,1% dos estranxeiros empadroados en España, onde a poboación

estranxeira representa o 4,7% da poboación total empadroada.

Atendendo á distribución provincial, o devandito cadro indica que Pontevedra acolle o maior número de estranxeiros empadroados en Galicia a 1 de xaneiro de 2002), seguida de A Coruña, con 13.885 persoas (o 32,7%). En relación ó seu peso relativo na poboación total empadroada, cómpre salientar que en Ourense o 2,7% da poboación empadroada é estranxeira, fronte ó 1,7% de Pontevedra e o 1,3% e 1,2% de A Coruña e Lugo.

2.1.23.

Migracións interiores 2001-02: principais provincias de destino dos galegos no resto das CC.AA.

	2001					
	Fóra de Galicia	Madrid	Baleares	Barcelona	As Palmas	Sta. Cruz de Tenerife
Galicia	16.028	2.311	1.504	1.395	3.075	1.240
A Coruña	6.499	934	744	471	1.335	495
Lugo	1.698	246	91	222	171	73
Ourense	2.430	392	134	327	218	107
Pontevedra	5.401	739	535	375	1.351	565
España		142.604	37.250	146.122	30.144	22.296
G/E (%)		1,6	4,0	1,0	10,2	5,6
	2002					
	Fóra de Galicia	Madrid	Baleares	Barcelona	As Palmas	Sta. Cruz de Tenerife
Galicia	18.684	2.907	1.539	1.923	2.446	1.383
A Coruña	7.405	1.124	729	655	1.037	561
Lugo	2.114	309	100	330	162	89
Ourense	2.883	509	154	423	190	127
Pontevedra	6.282	965	556	515	1.057	606
España		193.624	46.354	191.107	37.201	33.224
G/E (%)		1,5	3,3	1,0	6,6	4,2

Fonte: INE, *Estadística de Variaciones Residenciales*

2.1.24.

Estranxeiros empadroados nas comunidades autónomas 2001-02

	2001		2002		02/01 (%)	Índice de masculinidade
	(número)	(% sobre o total empadroado)	(número)	(% sobre o total empadroado)		
Andalucía	164.145	2,2	212.202	2,8	29,3	114,8
Aragón	25.132	2,1	44.028	3,6	75,2	137,2
Asturias	10.848	1,0	14.846	1,4	36,9	82,7
Baleares	73.614	8,4	99.744	10,9	35,5	105,1
Canarias	107.930	6,1	143.138	7,8	32,6	105,1
Cantabria	6.833	1,3	10.334	1,9	51,2	91,0
Castela-A Mancha	27.887	1,6	48.123	2,7	72,6	135,4
Casella e León	26.572	1,1	42.640	1,7	60,5	97,4
Cataluña	257.354	4,1	382.067	5,9	48,5	124,5
C. Valenciana	199.574	4,8	301.143	7,0	50,9	116,1
Estremadura	11.627	1,1	15.125	1,4	30,1	156,5
Galicia	33.058	1,2	42.462	1,6	28,4	89,4
A Coruña	10.360	1,3	13.885	1,3	34,0	
Lugo	3.398	1,2	4.231	1,2	24,5	
Ourense	7.927	2,7	9.132	2,7	15,2	
Pontevedra	11.373	1,7	15.214	1,7	33,8	
Madrid	305.656	5,7	444.440	8,0	45,4	96,3
Murcia	55.458	4,7	83.511	6,8	50,6	172,3
Navarra	19.497	3,5	30.686	5,4	57,4	131,5
País Vasco	27.438	1,3	38.408	1,8	40,0	103,6
A Rioxa	8.193	3,0	15.288	5,4	86,6	143,5
Ceuta	3.281	4,3	3.334	4,4	1,6	112,1
Melilla	6.561	9,5	6.425	9,3	-2,1	82,0
Total	1.403.716	3,3	2.020.406	4,7	43,9	112,7

Fonte: INE, *Los extranjeros residentes en España. 1998-2002*

En relación ós datos de 2001, a poboación estranxeira medra en Galicia un 28,4% (15,5 puntos porcentuais menos que no conxunto do Estado), sendo este incremento do 34,0% en A Coruña e do 33,8% en Pontevedra.

Dos 42.462 estranxeiros empadroados, cómpre salientar que o 47% son iberoamericanos, o 35% son nacionais de países da UE-15, e un 9% son africanos. No conxunto do Estado, estas porcentaxes son do 38%, 25% e 21%, respectivamente.

Galicia presenta un predominio de mulleres, como o demostra que o índice de masculinidade (número de homes por cada 100 mulleres) en Galicia foi de 89,4 (96,4 en 1998), sendo a segunda comunidade autónoma co índice máis baixo, por detrás de Asturias (82,7). Ó contrario do acontecido para o conxunto do Estado, isto pon de releve unha tendencia á feminización de todo o colectivo de estranxeiros en Galicia, pois en 2002 hai sete varóns menos por cada 100 mulleres que en 1998 (10 varóns máis por cada 100 mulleres en España). ■