



emprego

- poboación
- mercado de traballo
- políticas activas
- economía social
- desenvolvemento empresarial

2.1. poboación

■ A poboación galega segundo o Padrón actualizado a 1 de xaneiro do ano 2002 ascendeu en Galicia a 2.737.370 habitantes, das que o 51,9% eran mulleres. Comparado co ano anterior, Galicia segue a perder peso no conxunto do Estado, xa que a poboación galega representa o 6,54% da poboación existe en España fronte ós 6,65% no mesmo período do ano 2001.

Entre as características máis importantes da distribución da poboación, pódese salienta-la existencia dunha densidade de poboación superior á media española (92,6 e 82,7 habitantes por quilómetro cadrado, respectivamente) ou a dispersión ou espallamento xeográfico do seu hábitat, reflectido no feito de que en Galicia hai un total de 29.964 entidades singulares de poboación (o 48,9% do total estatal).

As provincias de Pontevedra e A Coruña acollen o 74,2% da poboación galega e o 84,5% dos concellos de máis de 10.000 habitantes. Atendendo á diferenciación entre a Galicia occidental-costa e a Galicia interior, as 24 comarcas pertencen á primeira acollen o 69,5% da poboación en tanto que os núcleos urbanos galegos (os

que teñen máis de 10.000 habitantes) o 66,9% da mesma.

Comparado co padrón de habitantes a 1 de xaneiro do 2001, a poboación medra tanto na provincia de A Coruña (3.884 habitantes máis) como na de Pontevedra (3.758 persoas máis). Asemade, prodúcese un aumento da poboación nas 24 comarcas pertencentes á Galicia occidental-costa (7.837 persoas máis) e nas zonas urbanas (12.374 habitantes máis) fronte ó descenso rexistrado na denominada Galicia interior (3.393 persoas) e na Galicia rural (7.930 persoas).

O estudo do **movemento natural** de poboación realízase a partir do estudio dunha serie de indicadores estre os que se atopan o número medio de fillos por muller, as taxas de natalidade, mortalidade, crecemento vexetativo ou os títulos de familia numerosa. Estes datos obtéñense a partir dos *Indicadores demográficos básicos* e do *Movimiento natural de la población* publicados polo INE, o Ministerio de Sanidad y Consumo e os datos da Consellería de Familia e Promoción do Emprego, Muller e Xuventude.

Ó longo do ano 2002, Galicia foi a segunda comunidade autónoma coa taxa de natalidade máis baixa (7,18 nacementos por cada 1.000 habitantes fronte ós 7,12 nacementos do 2001) só por diante de Asturias, con 6,39 nacementos. O número medio de fillos por muller nese período pasan dos 0,92 de 2000 ós 0,91 do 2001.

Galicia presenta unha taxa de mortalidade de 10,49 falecementos por cada mil habitantes (10,37 defuncións en 2001), tan só superada por Asturias, con 11,66 falecementos por cada mil habitantes, e Aragón, con 10,68 defuncións.

Tomando como información os datos facilitados pola *Estadística de variaciones residenciales* e o *Censo de población y viviendas 2001* do INE, e os datos do *Anuario de migraciones 2002* do Ministerio de Trabajo y Asuntos Sociales, analízanse os **movementos migratorios** en Galicia, tendo en conta a diferenciación entre movementos migratorios interiores (entre concellos galegos), migracións entre municipios galegos e municipios doutras comunidades autónomas, e por último, os movementos migratorios de Galicia co resto do mundo.

No concernente ós movementos migratorios interiores, no ano 2001, das 42.672 migracións rexistradas, 34.622 realizáronse entre concellos dunha mesma provincia. En termos relativos prodúcese unha caída do número de desprazamentos por cada mil habitantes pasando dos 16,59 migracións de 2000 ás 15,59 migracións do ano 2001.

No caso das migracións entre Galicia e o resto das comunidades autónomas, a diferenza do acontecido entre os anos 1999 e 2000, o saldo migratorio no ano 2001 experimenta, respecto ó ano 2000, unha redución do seu valor negativo, pasando dos -5.653 ós -4.229 do ano 2001. As tres comunidades autónomas máis importantes en canto os movementos migratorios con Galicia seguen sendo Canarias, Madrid e Cataluña, que acollen o 53,0% dos movementos cara ó resto do Estado e o 48,7% das migracións que chegan a Galicia.

O número de estranxeiros residentes en Galicia no ano 2001 ascendeu a 35.152 persoas (19.081 son mulleres), o que representa o 2,24%

do total de estranxeiros residentes en España (a poboación galega representa o 6,65% da poboación española total nese ano).

Un aspecto importante é o do retorno de emigrantes. En Galicia atópanse o 18,2% do total de retornados a nivel estatal, o que indica a importancia que tivo a emigración en décadas pasadas. Entre as 8.716 persoas que retornaron en 2001 cómpre salientalo predominio dos procedentes de América do Centro e Sur, que despois dunha medra do 74,4% en relación a 2000, representan o 49,6% das persoas que regresaron a Galicia.

Estructura e distribución territorial

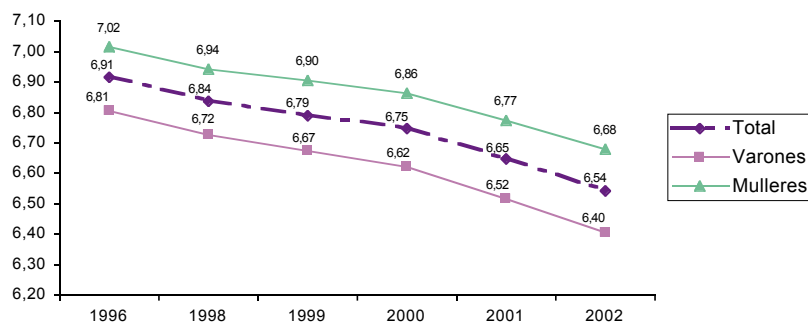
Segundo as cifras do Padrón Municipal de habitantes a 1 de xaneiro de 2002, a poboación galega medrou en 4.444 persoas (un 0,2%) respecto ó mesmo período do ano anterior, acadando as 2.737.370 persoas. Comparado co total estatal, a importancia relativa da poboación galega continúa o seu descenso (**gráfico 2.1.1.**), situándose no 6,54% fronte ó 6,65% do ano anterior.

Atendendo á distribución segundo sexos, a poboación feminina acadou as 1.420.649 persoas, 1.801 mulleres máis que en 2001, fronte ás 1.316.721 varóns, 2.643 máis que no ano anterior. Atendendo ó seu peso relativo no total estatal, ó igual que acontece no conxunto de Galicia, este descende tanto no caso das mulleres como dos homes, sendo do 6,68% e 6,40%, respectivamente.

O **cadro C.2.1.** (*Poboación de dereito nas CC.AA. 2001-02*) amosa que Galicia é unha das comunidades con menor crecemento de poboación, tan só por diante de Castela e León, con 944 máis, e de Asturias e Estremadura, onde a poboación descendeu en 1.358 e 331 habitantes respecto ó padrón de habitantes do ano anterior.

Galicia é a décima comunidade autónoma coa maior densidade de poboación, sendo esta de 92,6 habitantes por quilómetro cadrado fronte ós 82,7 habitantes por quilómetro cadrado no conxunto do Estado.

As provincias de A Coruña e Pontevedra

Evolución do peso relativo da poboación galega no total estatal 1996-2002


Fonte: INE, Padrón Municipal de Habitantes

acollen o 74,2% da poboación galega, ascendendo a súa poboación a 1.111.886 e 919.934 persoas, respectivamente. Comparado co padrón de habitantes a 1 de xaneiro do 2001, a poboación medra nestas dúas provincias en 3.884 e 3.758 persoas, namentres que nas provincias de Lugo e Ourense a poboación se reduce en 2.343 persoas e 855 habitantes, acadando os 361.782 e 343.768 habitantes, respectivamente.

O devandito **cadro C.2.1.** amosa que as provincias de Pontevedra e A Coruña teñen unha densidades de poboación moi superior á media de España (204,7 e 139,8 habitantes por quilómetro cadrado, respectivamente), en tanto que Ourense e Lugo presentan unha densidade moi inferior á media, con 34,9 e 49,7 habitantes por km², respectivamente.

No concernente á distribución comarcal, os **cadros 2.1.1., 2.1.2., 2.1.3. e 2.1.4.** amosan un aumento da poboación en doce das 53 comarcas galegas: Betanzos, A Coruña e Santiago na provincia de A Coruña; a comarca de Lugo na provincia de Lugo; Ourense e Valdeorras na provincia de Ourense; e O Baixo Miño, O Condado, O Morrazo, Pontevedra, O Salnés e Vigo, na provincia de Pontevedra.

Se considerámo-la desagregación entre a Galicia occidental-costa e a Galicia interior, as revisións dos padróns municipais de habitantes a un de xaneiro de 2001 e 2002 reflicten que a poboación de dereito nas 24 comarcas galegas pertencentes á Galicia occidental-costa

(Barbanza, A Barcala, Bergantiños, Betanzos, A Coruña, Eume, Ferrol, Fisterra, Muros, Noia, Ortelal, Santiago, O Sar, Terra de Soneira, e Xallas na provincia de A Coruña; A Mariña Central, A Mariña Occidental, e A Mariña Oriental, na provincia de Lugo; e o Baixo Miño, Caldas, O Morrazo, Pontevedra, O Salnés e Vigo, na provincia de Pontevedra) medrou en 7.837 persoas, para acadar os 1.902.756 habitantes no último ano (o 69,5% da poboación galega). Pola contra, nese período de tempo prodúcese unha caída da poboación no conxunto de comarcas pertencentes á Galicia-interior (3.393 persoas menos), acadando os 834.614 habitantes segundo os datos do padrón actualizado a 1 de xaneiro de 2002.

A poboación galega residente nas zonas urbanas (núcleos de máis de 10.000 habitantes), **cadro 2.1.5.**, seguiu crescendo entre as dúas últimas revisións do padrón, acadando os 1.831.253 habitantes, 12.374 habitantes máis que os sinalados no censo anterior (6.264 homes e 6.110 mulleres máis), o que significa que estas áreas urbanas acollen o 66,9% da poboación galega segundo o padrón de habitantes a 1 de xaneiro de 2002. Pola contra, no caso da Galicia rural, desce a poboación en 7.930 persoas, sendo esta caída de 4.309 persoas no caso das mulleres e de 3.261 no caso dos homes.

Nas provincias de Pontevedra e A Coruña o 80,8% e o 70,7% da súa poboación reside nos núcleos de máis de 10.000 habitantes, en tanto que nas provincias de Ourense e Lugo estas por-

CADRO 2.1.1.

Poboación de dereito das comarcas da provincia de A Coruña 2001-02

Comarcas	Revisión do Padrón a 1/1/01			Revisión do Padrón a 1/1/02			01/02	
	Total	Homes	Mulleres	Total	Homes	Mulleres	(%)	(total)
Arzúa	19.184	9.478	9.706	19.108	9.453	9.655	-0,4	-76
Barbanza	66.323	32.285	34.038	66.160	32.199	33.961	-0,2	-163
A Barcala	11.800	5.663	6.137	11.714	5.627	6.087	-0,7	-86
Bergantiños	70.815	34.746	36.069	70.449	34.532	35.917	-0,5	-366
Betanzos	39.142	18.944	20.198	39.175	18.955	20.220	0,1	33
A Coruña	358.302	169.920	188.382	364.732	173.176	191.556	1,8	6.430
Eume	28.842	14.256	14.586	28.690	14.202	14.488	-0,5	-152
Ferrol	162.261	77.458	84.803	160.969	76.787	84.182	-0,8	-1.292
Fisterra	25.175	12.340	12.835	24.904	12.194	12.710	-1,1	-271
Muros	15.971	7.677	8.294	15.782	7.586	8.196	-1,2	-189
Noia	37.292	17.951	19.341	36.909	17.773	19.136	-1,0	-383
Ordes	38.193	18.662	19.531	38.189	18.661	19.528	0,0	-4
Ortega	16.923	8.125	8.798	16.677	8.007	8.670	-1,5	-246
Santiago	146.555	69.673	76.882	147.946	70.287	77.659	0,9	1.391
O Sar	17.718	8.517	9.201	17.578	8.438	9.140	-0,8	-140
Terra de Melide	14.820	7.420	7.400	14.676	7.345	7.331	-1,0	-144
Terra de Soneira	21.694	10.628	11.066	21.388	10.474	10.914	-1,4	-306
Xallas	16.992	8.296	8.696	16.840	8.218	8.622	-0,9	-152
Total	1.108.002	532.039	575.963	1.111.886	533.914	577.972	0,4	3.884

Fonte: Elaboración propia CES-Galicia a partir de INE, Revisión del Padrón Municipal de Habitantes

CADRO 2.1.2.

Poboación de dereito das comarcas da provincia de Lugo 2001-02

Comarcas	Revisión do Padrón a 1/1/01			Revisión do Padrón a 1/1/02			01/02	
	Total	Homes	Mulleres	Total	Homes	Mulleres	(%)	(total)
Os Ancares	14.238	7.408	6.830	13.924	7.242	6.682	-2,2	-314
Chantada	17.118	8.353	8.765	16.893	8.249	8.644	-1,3	-225
A Fonsagrada	7.461	3.909	3.552	7.224	3.788	3.436	-3,2	-237
Lugo	112.895	53.806	59.089	113.284	53.872	59.412	0,3	389
A Mariña Central	30.457	14.708	15.749	30.323	14.633	15.690	-0,4	-134
A Mariña Occidental	28.020	13.672	14.348	27.853	13.591	14.262	-0,6	-167
A Mariña Oriental	17.479	8.318	9.161	17.397	8.278	9.119	-0,5	-82
Meira	6.706	3.291	3.415	6.560	3.212	3.348	-2,2	-146
Quiroga	7.245	3.528	3.717	7.125	3.463	3.662	-1,7	-120
Sarria	26.427	13.128	13.299	26.175	12.983	13.192	-1,0	-252
Terra Chá	48.801	23.984	24.817	48.168	23.658	24.510	-1,3	-633
Terra de Lemos	36.089	17.280	18.809	35.749	17.156	18.593	-0,9	-340
A Ulloa	11.189	5.471	5.718	11.107	5.458	5.649	-0,7	-82
Total	364.125	176.856	187.269	361.782	175.583	186.199	-0,6	-2.343

Fonte: Elaboración propia CES-Galicia a partir de INE, Revisión del Padrón Municipal de Habitantes

CADRO 2.1.3.

Poboación de dereito das comarcas da provincia de Ourense 2001-02

Comarcas	Revisión do Padrón a 1/1/01			Revisión do Padrón a 1/1/02			01/02	
	Total	Homes	Mulleres	Total	Homes	Mulleres	(%)	(total)
Allariz-Maceda	15.633	7.570	8.063	15.447	7.484	7.963	-1,2	-186
Baixa Limia	9.925	4.707	5.218	9.799	4.650	5.149	-1,3	-126
O Carballiño	30.074	14.193	15.881	30.050	14.221	15.829	-0,1	-24
A Limia	25.218	12.414	12.804	24.984	12.295	12.689	-0,9	-234
Ourense	143.142	67.657	75.485	143.479	67.858	75.621	0,2	337
O Ribeiro	20.546	9.661	10.885	20.473	9.652	10.821	-0,4	-73
Terra de Caldelas	4.647	2.323	2.324	4.543	2.268	2.275	-2,2	-104
Terra de Celanova	22.894	10.816	12.078	22.617	10.684	11.933	-1,2	-277
Terra de Trives	5.963	2.990	2.973	5.825	2.932	2.893	-2,3	-138
Valdeorras	29.126	14.396	14.730	29.321	14.451	14.870	0,7	195
Verín	29.450	14.923	14.527	29.439	14.507	14.932	0,0	-11
Viana	8.005	4.041	3.964	7.791	3.965	3.826	-2,7	-214
Total	344.623	165.295	179.328	343.768	164.967	178.801	-0,2	-855

Fonte: Elaboración propia CES-Galicia a partir de INE, Revisión del Padrón Municipal de Habitantes

CADRO 2.1.4.
Poboación de dereito das comarcas da provincia de Pontevedra 2001-02

Comarcas	Revisión do Padrón a 1/1/01			Revisión do Padrón a 1/1/02			01/02	
	Total	Homes	Mulleres	Total	Homes	Mulleres	(%)	(total)
O Baixo Miño	45.949	22.287	23.662	46.426	22.564	23.862	1,0	477
Caldas	35.397	16.971	18.426	35.248	16.890	18.358	-0,4	-149
O Condado	37.998	18.165	19.833	38.438	18.466	19.972	1,2	440
Deza	47.314	22.994	24.320	47.004	22.872	24.132	-0,7	-310
O Morrazo	79.817	39.250	40.567	80.156	39.494	40.662	0,4	339
A Paradanta	18.118	8.581	9.537	17.861	8.487	9.374	-1,4	-257
Pontevedra	115.571	54.805	60.766	116.451	55.269	61.182	0,8	880
O Salnés	104.184	50.566	53.618	104.480	50.686	53.794	0,3	296
Tabeirós-Terra de Montes	29.588	13.817	15.771	29.361	13.752	15.609	-0,8	-227
Vigo	402.240	192.452	209.788	404.509	193.777	210.732	0,6	2.269
Total	916.176	439.888	476.288	919.934	442.257	477.677	0,4	3.758

Fonte: Elaboración propia CES-Galicia a partir de INE, Revisión del Padrón Municipal de Habitantes

CADRO 2.1.5.
Poboación residente en núcleos de máis de 10.000 habitantes 2001-02 (1)

	2001		2002		Concellos >10.000 habs.
	(% / total provincial)		(% / total provincial)		
A Coruña	779.869	70,4	786.186	70,7	25
Lugo	152.933	42,0	153.343	42,4	5
Ourense	147.825	42,9	148.514	43,2	4
Pontevedra	738.252	80,6	743.210	80,8	24
Total	1.818.879	66,6	1.831.253	66,9	58

(1) Para poder compara-la evolución entre os dous anos considerados, no ano 2001 considérase o concello de Baiona (9.939 habitantes en 2001 e 10.032 en 2002)

Fonte: Elaboración propia CES-Galicia a partir de INE, Revisión del Padrón Municipal de Habitantes

CADRO 2.1.6.
Poboación das sete grandes cidades 2001-02

	Revisión do Padrón a 1/1/01	Revisión do Padrón a 1/1/02	02/01	
			(%)	(total)
Vigo	287.282	288.324	0,36	1.042
A Coruña	239.434	242.458	1,26	3.024
Ourense	109.051	109.011	-0,04	-40
Santiago	93.381	93.273	-0,12	-108
Lugo	88.901	89.509	0,68	608
Ferrol	80.347	79.520	-1,03	-827
Pontevedra	75.864	76.798	1,23	934
Total	974.260	978.893	0,48	4.633
Total / total C.A. (%)	35,66	35,76	-	-

Fonte: Elaboración propia CES-Galicia a partir de INE, Revisión del Padrón Municipal de Habitantes

centaxes acadan o 43,2% e o 42,4%, respectivamente.

Se considerámo-los sete grandes núcleos urbanos de Galicia, a súa poboación ascende, segundo os datos do padrón de habitantes a 1 de xaneiro do 2002, a 978.893 persoas, o que significa que un 35,8% da poboación galega reside nestas cidades. A diferenza do acontecido entre os padróns de 2000 e 2001, cando a poboación nestas sete cidades descendera en 287 persoas,

entre o 1 de xaneiro de 2001 e 2002 a poboación residente nos grandes núcleos de poboación medrou en 4.633 persoas (**cadro 2.1.6.**).

O devandito **cadro 2.1.6.** amosa que A Coruña é o que presenta o maior crecemento, tanto en termos relativos como absoluto, con 3.024 habitantes máis (un 1,3% máis que os habitantes segundo o padrón a 1 de xaneiro de 2001), seguíndolle Vigo, con 1.042 persoas (0,4%), Pontevedra, con 934 habitantes máis (1,2%) e

CADRO 2.1.7.

Fogares segundo tipoloxía 2001-02

2001

	A Coruña	Lugo	Ourense	Pontevedra	Total
	(%)				
Unipersoal	19,2	22,5	21,6	14,4	18,4
Sen núcleo (máis dunha persoa)	3,6	4,6	3,5	2,8	3,4
Parella con fillos	41,2	31,6	35,7	44,7	40,3
Parella sen fillos	12,8	13,0	18,4	13,0	13,6
Monoparental	7,3	7,1	6,3	7,4	7,2
Un núcleo e outros	10,4	12,7	11,9	11,8	11,3
Varios núcleos	5,7	8,5	2,7	5,9	5,7
Total	100	100	100	100	100

2002

	A Coruña	Lugo	Ourense	Pontevedra	Total
	(%)				
Unipersoal	20,4	23,8	26,8	17,7	20,8
Sen núcleo (máis dunha persoa)	2,5	2,2	2,6	2,1	2,3
Parella con fillos	40,6	31,7	32,2	42,0	38,7
Parella sen fillos	13,4	13,6	17,4	12,4	13,7
Monoparental	11,0	10,0	8,9	11,5	10,8
Un núcleo e outros	7,6	10,3	8,3	9,1	8,5
Varios núcleos	4,5	8,6	3,9	5,3	5,2
Total	100	100	100	100	100

Fonte: IGE, *Enquisa de condicións de vida*

Lugo, con 608 persoas (o 0,7%). Pola contra, Ferrol presenta o maior descenso da poboación, con 827 habitantes menos (un 1,0% menos que os reflectidos na revisión de 2001), sendo de 108 persoas en Santiago (0,1%) e de 40 habitantes en Lugo.

A análise da estrutura e distribución da poboación pode finalizarse co estudio das **características dos fogares galegos**, tomando como indicadores a clasificación segundo a súa tipoloxía, **cadro 2.1.7.**, e o número de persoas que os integran, **cadro 2.1.8.**

Atendendo á distribución dos fogares segundo a súa tipoloxía, o **cadro 2.1.7.** reflicte que no conxunto de Galicia os tipos de fogares máis importantes corresponden ós de “parella con fillos”, co 38,7% do total dos fogares, e ós de carácter “unipersoal”, co 20,8%. Comparado cos datos da *Enquisa de condicións de vida* do ano 2001, prodúcese unha caída na porcentaxe dos fogares formados por “parella con fillos”, que pasa do 40,3% ó devandito 38,7%, namentres medra no caso dos fogares unipersoais, pasando do 18,4% ó 20,8%.

En comparación coa media galega, cómpre salientar, dunha banda, a reducida porcentaxe de

“fogares con fillos” nas provincias de Lugo e Ourense, co 31,7% e 32,2%, respectivamente. Doutra, Ourense presenta, no caso de fogares “unipersoais”, unha porcentaxe seis puntos superior (26,8%). Asemade, na provincia de Pontevedra a porcentaxe de fogares unipersoais é do 17,7%, máis de tres puntos menos que no conxunto de Galicia, e no caso de fogares compostos por “parella con fillos” a porcentaxe é do 42,0%, máis de tres puntos por riba da porcentaxe galega.

O número medio de persoas por fogar en Galicia no ano 2002 foi de 2,91 persoas (3,02 persoas en 2001), sendo a provincia de Pontevedra a que presenta o número medio de persoas máis elevado, con 3,07 persoas, e Ourense o máis baixo, con 2,63 persoas por fogar. No concenrente ó número medio de persoas maiores de 65 anos no fogar, este ascende a 0,61 persoas en 2002 (0,59 persoas en 2001), acadando as 0,79 persoas en Lugo e 0,53 persoas en Pontevedra.

O **cadro 2.1.8.** amosa a distribución de fogares segundo o número de persoas que os integran e reflicte que o 23,4% dos fogares galegos están compostos por tres persoas, que un 22,0% son fogares formados por dúas persoas, e case un 21% son fogares formados por unha ou catro per-

Fogares segundo número de persoas que os integran 2001-02

2001					
nº de personas	A Coruña	Lugo	Ourense	Pontevedra	Total
					(%)
1	19,2	22,5	21,6	14,4	18,4
2	20,3	20,8	24,9	19,9	20,9
3	24,1	21,4	24,4	23,6	23,6
4	22,2	19,9	19,0	25,1	22,4
5	8,7	8,6	8,2	10,5	9,2
6 ou máis	5,5	6,8	2,0	6,5	5,5
Total	100	100	100	100	100

2002					
nº de personas	A Coruña	Lugo	Ourense	Pontevedra	Total
					(%)
1	20,4	23,8	26,8	17,7	20,8
2	21,6	21,9	25,6	21,1	22,0
3	25,8	22,1	20,2	22,2	23,4
4	19,6	18,3	16,7	24,6	20,6
5	8,3	6,0	6,6	8,7	7,9
6 ou máis	4,4	8,0	4,1	5,9	5,3
Total	100	100	100	100	100

Fonte: IGE, Enquisa de condicións de vida

soas. Comparado cos datos da enquisa de 2001, rexístrase unha medra no peso relativo dos fogares unipersoais e de dúas persoas (2,4 e 1,1 puntos porcentuais máis, respectivamente), namentres descende a importancia relativa nos demais casos (salienta a caída de 1,8 puntos porcentuais no caso dos fogares con catro persoas e de 1,3 puntos nos de cinco persoas).

En comparación coa media galega, cómpre salientar, dunha banda, que Ourense é a provincia que presenta as maiores diverxencias, ó presentar unha importancia relativa seis puntos porcentuais superior á media galega no caso dos fogares unipersoais (26,8%), e de 3,6 puntos no caso dos fogares formados por dúas persoas (25,6%). Pola contra, o peso relativo dos fogares con 4 persoas é case catro puntos inferior á media (16,7%), sendo de -3,2 puntos no caso dos fogares formados por 3 persoas (20,2%). Doutra banda, Pontevedra presenta unha importancia relativa catro puntos superior á media galega no caso dos fogares que están compostos por catro persoas (24,6% fronte ós 20,6% de Galicia), e 3,1 puntos inferior á media no caso dos fogares unipersoais (17,7% e 20,8%, respectivamente). Asemade, o devandito **cadro 2.1.8.** reflicte que nos fogares compostos por máis de seis persoas, Lugo presenta a porcentaxe máis elevada, cun 8,0%, case

tres puntos superior ó rexistrado no conxunto de Galicia, co 5,3%.

Movemento natural

Segundo os *Indicadores demográficos básicos* do INE, o número medio de fillos por muller en Galicia no ano 2001 foi de 0,91 fronte ós 1,24 fillos por muller de media a nivel estatal. O **cadro 2.1.9.** reflicte que Pontevedra segue sendo a provincia coa taxa máis elevada, co 1,01 fillos por muller, seguida de A Coruña, con 0,91 fillos por muller.

Ó contrario do acontecido en 2001, a **taxa da natalidade** presenta en Galicia no ano 2002 unha lixeira medra ó acadalos 7,18 nacementos por cada 1.000 habitantes, fronte ós 7,12 nacementos do ano anterior. En España da taxa de natalidade continuou crescendo, situándose a mesma nos 10,14 nacementos por cada mil habitantes fronte ós 10,03 nacementos por cada 1.000 habitantes do ano anterior.

Desagregando o estudo por provincias, o **cadro 2.1.10.** reflicte que Pontevedra rexistra a maior taxa nos anos considerados (8,53 nacementos por cada mil habitantes no ano 2002), situándose ó longo dos mesmos por riba da media gale-

CADRO 2.1.9.

Número medio de fillos por muller en Galicia e España 1998-01

	1998	1999	2000	2001 (1)
Galicia	0,90	0,91	0,92	0,91
A Coruña	0,89	0,89	0,92	0,91
Lugo	0,85	0,81	0,85	0,77
Ourense	0,79	0,79	0,78	0,75
Pontevedra	0,97	1,01	1,01	1,01
España	1,16	1,20	1,24	1,24

(1) datos provisionais

Fonte: INE, Indicadores demográficos básicos

CADRO 2.1.10.

Taxas (1) de nupcialidade, natalidade, mortalidade e crecemento vexetativo en Galicia e España 2001-02 (2)

	Nupcialidade		Natalidade		Mortalidade		Crecemento vexetativo	
	2001	2002	2001	2002	2001	2002	2001	2002
A Coruña	4,37	4,61	7,22	7,21	10,36	10,35	-3,14	-3,14
Lugo	3,41	3,66	5,24	5,37	13,00	13,15	-7,76	-7,78
Ourense	4,05	4,28	5,25	5,39	12,70	12,89	-7,45	-7,50
Pontevedra	4,76	4,88	8,43	8,53	8,48	8,73	-0,05	-0,20
Total	4,33	4,53	7,12	7,18	10,37	10,49	-3,25	-3,31
España	5,12	5,09	10,03	10,14	8,91	8,92	1,12	1,22

(1) Tódalas taxas son por 1.000 habitantes

(2) datos provisionais

Fonte: INE, Movimiento Natural de la Población

CADRO 2.1.11.

Matrimonios, nacementos, defuncións e crecemento vexetativo en Galicia e España 2001-02 (1)

	Matrimonios		Nacementos		Defuncións		Crecemento vexetativo	
	2001	2002	2001	2002	2001	2002	2001	2002
A Coruña	4.845	5.055	7.994	7.904	11.471	11.345	-3.477	-3.441
Lugo	1.231	1.303	1.894	1.910	4.697	4.681	-2.803	-2.771
Ourense	1.388	1.443	1.800	1.817	4.351	4.345	-2.551	-2.528
Pontevedra	4.350	4.415	7.706	7.719	7.746	7.904	-40	-185
Total	11.814	12.216	19.394	19.350	28.265	28.275	-8.871	-8.925
España	206.254	209.065	403.859	416.518	358.856	366.538	45.003	49.980

(1) datos provisionais

Fonte: INE, Movimiento natural de la población

ga. Tamén por riba da media atópase A Coruña, con 7,21 nacementos por cada mil habitantes en 2002, mentres que as provincias de Lugo e Ourense rexistran unha taxa de natalidade de 5,37 nacementos por cada mil habitantes e 5,39 nacementos, respectivamente.

En termos absolutos, **cadro 2.1.11.**, no ano 2002 naceron en Galicia un total de 19.350 nenos (44 nacementos menos que no ano anterior), o que representa o 4,6% do total de nacementos en España. As provincias de A Coruña e Pontevedra son as que presentan o maior número de nacementos en 2002, con 7.904 e 7.719 nacementos, respectivamente.

A taxa de mortalidade situouse no conxunto de Galicia nas 10,49 defuncións por cada mil

habitantes (10,37 no ano anterior), fronte ós 8,92 defuncións por cada mil habitantes no conxunto do Estado (8,91 defuncións en 2001). Pontevedra é a provincia que presenta a menor taxa de mortalidade, con 8,73 falecementos por cada mil habitantes mentres que Lugo e Ourense presentan unhas taxas de mortalidade de 13,15 e 12,89 mortes por cada mil habitantes, respectivamente.

Xunto a este incremento da taxa de mortalidade no ano 2002, cómpre salientala medra da taxa de mortalidade infantil en Galicia, **cadro 2.1.12.**, que pasa dos 3,40 falecementos por cada 1.000 nacementos do 2001 ós 3,77 do 2002. As provincias de Lugo e A Coruña son as que presentan as taxas máis elevadas, con 5,24 e 4,68 falecementos por cada mil nacementos, mentres que en Ourense ascende ós 2,75 falecementos

CADRO 2.1.12.
Taxa ⁽¹⁾ de mortalidade infantil en Galicia e España 2001-02 ⁽²⁾

	2001	2002
	total	total
Galicia	3,40	3,77
A Coruña	3,88	4,68
Lugo	4,75	5,24
Ourense	2,22	2,75
Pontevedra	2,85	2,72
España	3,45	3,65

(1) mortalidade infantil por cada 1000 nacementos

(2) datos provisionais

 Fonte: INE, *Movimiento Natural de la Población*
CADRO 2.1.13.
Interrupcións voluntarias do embarazo nas CC.AA 2000-01: distribución segundo C.A. de residencia ⁽¹⁾

	2000	2001
	(%)	
Andalucía	6,19	6,77
Aragón	7,83	8,89
Asturias	8,38	7,22
Baleares	13,56	13,21
Canarias	8,04	7,28
Cantabria	3,92	4,08
Castela - A Mancha	4,35	4,54
Castela e León	5,63	5,54
Cataluña	9,67	10,18
Comunidade Valenciana	6,82	7,50
Estremadura	4,27	3,61
Galicia	3,97	4,16
Madrid	8,90	10,47
Murcia	7,96	9,68
Navarra	3,63	3,99
País Vasco	3,55	3,55
A Rioxa	6,55	6,44
Ceuta e Melilla	2,53	3,21
Total	7,14	7,66

(1) Taxas por 1.000 mulleres entre 15 e 44 anos

 Fonte: Ministerio de Sanidad y Consumo, *Interrupción voluntaria del embarazo*

por cada mil nacementos, e en Pontevedra, única provincia onde descende esta taxa, acada as 2,72 defuncións por cada mil nacementos.

No ano 2002 producíronse en Galicia un total de 28.275 defuncións, dez máis s que no ano anterior, representando o 7,7% do total de defuncións habidas en España no último ano. Por provincias, A Coruña contabilizou 11.345 falecementos, seguida de Pontevedra con 7.904.

A evolución das taxas de natalidade e mortalidade explican a evolución do **crecemento vexetativo**, que ven recollido nos **cadros 2.1.10** e **2.1.11**. Obsérvase que este é negativo en Galicia (-8.925) a diferenza do que acontece en España (49.980). As catro provincias galegas presentan un crecemento vexetativo negativo, sendo a pro-

vincia de Pontevedra a que presenta o menor valor (-185).

No ano 2001 volveu a rexistrarse unha medra no número de **interrupcións voluntarias de embarazo** en Galicia, pasando das 3,97 interrupcións por cada 1.000 mulleres entre 15 e 44 anos no ano 2000 ás 4,16 interrupcións do ano 2001. Comparado co resto das comunidades autónomas, **cadro 2.1.13.**, Galicia é, no ano 2001, a quinta comunidade con menor número de interrupcións por cada mil mulleres entre 15 e 44 anos, por detrás de País Vasco (3,55), Estremadura (3,61), Navarra (3,99) e Cantabria (4,08), ademais de Ceuta e Melilla (3,21), sendo a media do conxunto do Estado de 7,66 interrupcións por cada 1.000 mulleres entre 15 e 44 anos.

CADRO 2.1.14.

Títulos de familia numerosa en vigor a 31 de decembro 2002

	1ª categoría	2ª categoría	Categoría de honra	Total
A Coruña	6.454	16	11	6.481
Lugo	1.812	4	1	1.817
Ourense	1.181	1	-	1.182
Pontevedra	6.310	22	11	6.343
Total	15.757	43	23	15.823

Fonte: Consellería de Familia e Promoción do Emprego, Muller e Xuventude, *Estadística de familias numerosas*

CADRO 2.1.15.

Saldo migratorio interno das provincias galegas 1992-01

	1992	1993	1994	1995	1998	1999	2000	2001
Galicia								
A Coruña	598	815	526	671	289	552	474	594
Lugo	-345	-327	-214	-324	-184	-348	-363	-248
Ourense	-484	-433	-199	-331	-336	-339	-334	-438
Pontevedra	231	-55	-113	-16	231	135	223	92

Fonte: Elaboración propia CES-Galicia a partir de INE, *Estadística de variaciones residenciales*

O **cadro 2.1.14.** reflicte que o número de títulos de familia numerosa en vigor a 31 de decembro de 2002 ascendeu a 15.823 títulos, dos que 15.757 foron títulos de primeira categoría. Atendendo á súa distribución provincial, as provincias de A Coruña e Pontevedra son as que teñen un maior número de títulos en vigor, con 6.481 e 6.343 títulos, respectivamente, o que supón que ámbalas dúas provincias acollen o 81,0% do total de títulos de familia numerosa en vigor.

Movements migratorios

Neste apartado, á hora de analiza-los movements migratorios considéranse, en primeiro lugar, aqueles realizados entre concellos galegos, en segundo lugar, aqueles cara ó resto das comunidades autónomas, e finalmente, os fluxos migratorios de Galicia fóra de España.

Segundo a *Encuesta de variaciones residenciales* (INE) no ano 2001 realizáronse un total de 42.672 migracións entre os concellos galegos (un 5,9% menos que no ano anterior), dos que 34.622 realizáronse ente concellos dunha mesma provincia (un 6,7% inferior ás rexistradas en 2000). A provincia de A Coruña é a que rexistra o maior número de migracións interiores, con 16.826,

seguida de Pontevedra, con 9.208, e Ourense e Lugo, con 5.296 e 3.292 migracións, respectivamente.

En termos relativos, o longo do ano 2001 descendeu o número de migracións interiores por cada mil habitantes, pasando dos 16,59 desprazamentos por cada mil habitantes de 2000 ós 15,59 desprazamentos de 2001. No caso das migracións entre municipios dunha mesma provincia, esta taxa acadou os 12,65 desprazamentos por cada mil habitantes fronte ós 13,58 desprazamentos do ano anterior.

Se considerámo-la taxa neta de migración interior (diferencia entre as taxas de inmigración e emigración interior), expresada en relación a un intervalo anual anual e calculada en base á poboación do período considerado, o **cadro 2.1.16.** amosa a capacidade emisora dos concellos das provincias de Lugo e Ourense, así como a capacidade receptora dos municipios coruñeses e pontevedreses considerados no seu conxunto.

Atendendo á dirección destes fluxos migratorios internos, os **cadros 2.1.17.** e **2.1.18.** amosan estas migracións interiores segundo o concello de orixe e destino nos anos 2000 e 2001. Das 42.672 migracións que tiveron lugar ó longo do ano 2001

CADRO 2.1.16.
Taxas de emigración e inmigración interior e taxas netas de migración interior 2000-01
Taxas de emigración dentro da C.A. 2000-01

	A Coruña			Lugo			Ourense			Pontevedra		
	Total	mesma provincia	outras provincias	Total	mesma provincia	outras provincias	Total	mesma provincia	outras provincias	Total	mesma provincia	outras provincias
2000	18,79	16,52	2,27	13,25	8,79	4,46	20,96	16,01	4,95	13,62	11,02	2,60
2001	17,26	15,13	2,13	13,44	9,10	4,34	20,37	15,41	4,97	12,62	10,01	2,61

Taxas de inmigración dentro da C.A. 2000-01

	A Coruña			Lugo			Ourense			Pontevedra		
	Total	mesma provincia	outras provincias	Total	mesma provincia	outras provincias	Total	mesma provincia	outras provincias	Total	mesma provincia	outras provincias
2000	19,22	16,52	2,69	12,26	8,79	3,46	19,99	16,01	3,98	13,87	11,02	2,85
2001	17,80	15,13	2,67	12,76	9,10	3,66	19,10	15,41	3,69	12,72	10,01	2,71

Taxa neta de migración dentro da C.A. 2000-01

	A Coruña			Lugo			Ourense			Pontevedra		
	Total	mesma provincia	outras provincias	Total	mesma provincia	outras provincias	Total	mesma provincia	outras provincias	Total	mesma provincia	outras provincias
2000	0,43	-	0,43	-1,00	-	-1,00	-0,97	-	-0,97	0,24	-	0,24
2001	0,53	-	0,53	-0,69	-	-0,69	-1,27	-	-1,27	0,10	-	0,10

Fonte: Elaboración propia CES-Galicia a partir de INE, *Estadística de Variaciones Residenciales*

CADRO 2.1.17.
Migracións interiores segundo provincia de destino 2000-01
2000

	Total	Lugar de destino				
		Galicia	A Coruña	Lugo	Ourense	Pontevedra
Galicia	62.632	45.351	21.295	4.463	6.889	12.704
A Coruña	28.013	20.821	18.309	767	346	1.399
Lugo	6.644	4.826	1.026	3.202	304	294
Ourense	9.722	7.223	561	231	5.517	914
Pontevedra	18.253	12.481	1.399	263	722	10.097

2001

	Total	Lugar de destino				
		Galicia	A Coruña	Lugo	Ourense	Pontevedra
Galicia	58.700	42.672	19.790	4.615	6.565	11.702
A Coruña	25.695	19.196	16.826	794	305	1.271
Lugo	6.561	4.863	1.024	3.292	250	297
Ourense	9.433	7.003	540	241	5.296	926
Pontevedra	17.011	11.610	1.400	288	714	9.208

Fonte: INE, *Estadística de Variaciones Residenciales*

CADRO 2.1.18.
Migracións interiores segundo provincia de procedencia 2000-01
2000

	Total	Lugar de procedencia				
		Galicia	A Coruña	Lugo	Ourense	Pontevedra
Galicia	56.979	45.351	20.821	4.826	7.223	12.481
A Coruña	25.922	21.295	18.309	1.026	561	1.399
Lugo	6.034	4.463	767	3.202	231	263
Ourense	8.677	6.889	346	304	5.517	722
Pontevedra	16.346	12.704	1.399	294	914	10.097

2001

	Total	Lugar de procedencia				
		Galicia	A Coruña	Lugo	Ourense	Pontevedra
Galicia	54.471	42.672	19.196	4.863	7.003	11.610
A Coruña	24.258	19.790	16.826	1.024	540	1.400
Lugo	6.249	4.615	794	3.292	241	288
Ourense	8.406	6.565	305	250	5.296	714
Pontevedra	15.558	11.702	1.271	297	926	9.208

Fonte: INE, *Estadística de Variaciones Residenciales*

Migracións interiores nas CC.AA. 1999-01: saldo migratorio interior

	1999	2000	2001
Andalucía	-7.995	-7.227	-1.932
Aragón	-633	-820	-4
Asturias	-2.094	-2.185	-2.127
Baleares	10.931	11.127	8.376
Canarias	8.271	7.355	3.952
Cantabria	1.626	1.829	1.566
Castela - A Mancha	3.054	1.775	3.420
Castela e León	-5.808	-7.971	-6.635
Cataluña	-1.737	920	1.458
Comunidade Valenciana	10.489	13.720	13.434
Estremadura	-2.242	-3.202	-3.375
Galicia	-5.138	-5.653	-4.229
Madrid	-8.420	-6.341	-9.748
Murcia	1.865	701	-620
Navarra	1.391	1.115	458
País Vasco	-5.139	-4.954	-3.866
A Ríoxa	1.058	1.203	814
Ceuta	337	-530	-319
Melilla	184	-862	-623

Fonte: INE, *Estadística de Variaciones Residenciales*

entre municipios galegos, 19.196 tiveron como punto de partida os concellos de A Coruña (o 45,0% das migracións interiores galegas), fronte ás 11.610 emigracións de Pontevedra (o 27,2%). Comparado co acontecido no ano anterior, en 2001 rexístrase unha caída das emigracións en tódalas provincias galegas agás en Ourense, onde permanece practicamente constante (un 0,8% máis que en 2000). Cómpre salienta-los descensos rexistrados en A Coruña e Pontevedra, cunha caída do 7,8% (1.625 emigracións) e 7,0% (871 emigracións), respectivamente.

Tendo en conta o número de emigracións interiores e a poboación (en tantos por mil), ó igual que acontece en 2000, as provincias de A Coruña e Ourense presentan valores superiores á media galega, sendo no ano 2001 de 17,26 e 20,37, respectivamente. En relación ós movementos acontecidos entre municipios dunha mesma provincia, estas dúas provincias rexistran igualmente taxas superiores á media galega (15,13 e 15,41 no ano 2001, respectivamente), en tanto que no caso das migracións entre municipios pertencentes a distintas provincias galegas, as taxas superiores á media rexístranse nas provincias de Ourense e Lugo (4,97 e 4,34 no último ano, respectivamente).

No concernente ás inmigracións interiores, o devandito **cadro 2.1.17**. reflicte que, ó longo do ano 2001, os concellos da provincia de A Coruña son os que acollen o maior número de inmigracións, con 19.790, seguida por Pontevedra, con

11.702. Comparado co ano anterior, acontece que no caso das emigracións, Lugo é a única provincia que rexistra unha medra respecto ó ano anterior, cun 3,4% máis que en 2000 (152 fluxos migratorios máis). Os descensos máis importantes, en termos relativos, rexístranse en Pontevedra e A Coruña, co 7,9% (1.002 fluxos migratorios menos) e 7,1% (1.505 inmigracións), respectivamente.

As taxas de inmigración máis elevadas rexístranse nas provincias de Ourense e A Coruña, que presentan valores superiores á media galega nos dous anos considerados, sendo no ano 2001 de 19,10 e 17,80, respectivamente. En relación ós movementos acontecidos entre municipios dunha mesma provincia, estas dúas provincias rexistran as taxas máis elevadas (15,41 e 15,13 no ano 2001, respectivamente), en tanto que no caso das migracións entre concellos pertencentes a distintas provincias galegas, as taxas máis altas prodúcense nas provincias de Ourense e Lugo (3,98 e 3,46 no último ano, respectivamente).

Tendo en conta fluxos migratorios internos, o saldo migratorio é positivo no caso das provincias de A Coruña (594 migracións) e Pontevedra (92 migracións), namentres que o saldo negativo de Ourense e Lugo ascende a 438 e 248 migracións, respectivamente (**cadro 2.1.15.**).

En relación ós movementos migratorios cara ó resto das comunidades autónomas, o **cadro**

Migracións interiores clasificadas segundo C.A. de procedencia e C.A. de destino 2000-01

2000

Total procedencia	Andalucía	Aragón	Asturias	Baleares	Canarias	Cantabria	Castela-A Mancha	Castela e León	Cataluña	C. Valenciana	Extremadura	Galicia	Madrid	Murcia	Navarra	Pais Vasco	A Ríoxa	Ceuta	Meilla
161.121	113.458	824	315	8.096	6.383	240	1.735	933	8.049	5.961	1.279	729	6.491	2.815	599	755	355	1.232	872
20.976	791	11.501	87	303	359	133	317	476	2.591	1.686	154	166	1.030	131	594	335	255	29	28
21.804	506	141	13.631	411	1.096	469	129	1.220	537	834	92	966	1.170	122	113	271	46	28	20
28.820	3.816	181	163	17.626	530	88	498	308	1.661	1.386	395	338	1.108	330	54	250	56	16	32
53.992	4.907	252	517	820	37.555	280	450	747	1.101	1.101	351	2.082	2.310	315	147	597	90	65	180
14.367	258	93	380	134	394	9.486	64	632	2.259	233	47	1.622	727	46	81	1.257	92	15	7
38.852	1.599	319	126	754	482	42	17.887	502	1.222	4.597	534	1.658	9.364	838	87	200	73	44	24
61.572	1.383	659	1.441	1.068	1.532	972	712	35.739	1.885	2.416	725	1.338	7.637	274	423	2.707	527	71	65
201.578	7.474	2.394	324	3.077	1.438	258	1.162	1.222	172.247	4.202	1.154	1.538	2.634	948	392	656	215	84	159
99.353	3.470	1.002	291	1.913	966	167	2.733	864	3.577	76.339	364	462	3.468	2.605	224	640	136	69	83
20.708	1.763	154	91	1.154	596	47	732	743	1.305	733	9.002	139	3.191	253	115	580	85	31	14
62.632	1.136	158	760	1.288	5.572	228	224	1.167	1.880	690	120	45.351	2.376	226	167	860	134	90	35
148.583	7.082	992	986	2.129	2.832	740	12.806	5.512	7.274	3.122	2.412	2.049	96.411	1.696	526	1.363	381	160	110
22.105	2.041	144	76	519	335	41	704	222	962	3.319	122	198	1.204	118.255	132	116	81	32	36
15.306	398	515	64	105	131	74	70	222	358	341	61	120	440	59	10.637	1.137	613	5	6
48.902	1.176	364	311	368	721	2.817	230	2.714	969	1.371	598	1.016	1.923	131	1.527	31.427	1.195	19	25
6.300	1.71	276	31	45	59	80	64	275	177	177	27	63	292	30	618	746	3.164	2	3
2.528	1.435	48	8	58	108	17	40	56	138	129	40	51	293	45	2	29	8	-	23
2.585	1.028	49	17	69	258	17	70	51	333	223	29	45	183	117	13	22	15	46	-
1.032.084	153.894	20.156	19.619	39.947	61.347	16.196	40.627	53.601	202.498	113.073	17.506	56.979	142.242	22.806	16.421	43.948	7.503	1.998	1.723

2001

Total procedencia	Andalucía	Aragón	Asturias	Baleares	Canarias	Cantabria	Castela-A Mancha	Castela e León	Cataluña	C. Valenciana	Extremadura	Galicia	Madrid	Murcia	Navarra	Pais Vasco	A Ríoxa	Ceuta	Meilla
141.803	100.431	762	272	6.615	4.610	238	1.628	808	7.149	5.608	1.070	738	6.369	2.188	498	828	296	1.211	695
21.236	668	12.126	172	314	306	80	235	489	2.540	1.669	100	138	1.153	154	596	223	31	17	17
19.970	474	1.111	12.165	538	923	366	170	1.073	574	739	87	936	1.183	110	112	295	83	13	18
28.874	3.987	215	186	16.485	559	96	445	381	2.047	1.624	428	490	1.224	304	67	232	57	18	29
48.488	4.409	257	485	764	32.525	238	410	726	1.338	1.147	327	2.272	2.289	292	127	569	64	68	181
13.945	231	92	354	117	304	9.210	52	560	276	292	36	203	655	56	72	1.346	74	7	8
36.953	1.700	392	148	659	476	102	17.703	589	1.333	4.608	403	1.012	9.143	1.012	125	218	87	26	33
58.269	1.311	659	1.343	968	1.309	878	736	34.248	1.859	2.212	599	1.335	7.064	299	410	2.469	483	39	49
168.592	7.591	2.431	319	2.877	1.410	262	1.174	1.189	168.922	4.447	1.020	1.410	2.912	988	404	764	248	72	151
96.394	3.406	1.181	313	1.885	950	160	2.763	872	3.816	72.294	330	470	3.616	2.728	286	677	146	65	72
16.573	1.492	168	70	1.064	478	54	765	566	1.238	824	7.674	89	2.998	326	105	531	61	29	21
68.700	1.068	226	685	1.504	4.315	213	233	1.030	1.868	999	90	42.672	2.311	229	148	904	113	38	44
152.352	6.975	981	2.280	2.280	2.852	710	14.724	5.890	3.805	7.326	2.179	2.066	97.023	1.916	590	1.368	370	115	156
23.437	2.147	179	62	527	302	62	786	226	1.114	3.826	209	170	1.511	11.853	187	136	84	16	40
16.769	473	585	51	108	111	81	101	264	473	1.192	64	105	509	101	11.442	1.176	687	6	13
47.898	1.107	381	928	393	613	2.627	299	2.949	928	1.392	497	1.024	1.806	131	1.409	31.527	1.023	12	6
6.048	1.188	249	54	62	72	82	47	276	240	218	27	93	277	41	616	748	2.754	2	2
2.141	1.277	48	8	38	88	10	39	56	139	104	34	23	168	38	16	20	3	-	34
2.183	934	48	11	42	237	22	43	54	259	137	24	45	195	52	7	19	4	54	-
994.615	139.871	21.232	17.843	37.250	52.440	15.511	42.373	51.634	200.050	109.828	15.198	54.471	142.604	22.817	17.227	44.022	6.862	1.822	1.580

Fonte: INE, Estadística de variacións residenciais

2.1.19. reflicte que o saldo migratorio é negativo nos anos considerados, sendo este de 4.229, fronte ós 5.653 do ano 2000 e os 5.138 de 1999.

Atendendo ós fluxos migratorios segundo comunidade autónoma de procedencia e de destino, o **cadro 2.1.20.** amosa que no ano 2001 rexistráronse un total de 16.028 emigracións de municipios galegos cara a concellos doutras comunidades autónomas (1.253 menos que no ano anterior). A comunidade canaria é o principal destino das emigracións galegas, con 4.315, seguida de Madrid e Cataluña, con 2.311 e 1.868, respectivamente. Estas comunidades acolle o 53,0% do total destes fluxos migratorios, fronte ó 56,9% do ano anterior.

Comparado co rexistrado no ano 2000, o devandito cadro reflicte unha medra das emigracións cara a sete comunidades autónomas (Aragón, Baleares, Castela A Mancha, C. Valenciana, Murcia, País Vasco e Melilla), salientando o incremento experimentado no caso de Baleares e a C. Valenciana, con 206 e 149, respectivamente. Pola contra, a caída máis salientable corresponde a Canarias, con 1.257 emigracións anuais menos.

Desagregando a análise a nivel provincial, en A Coruña e Pontevedra os principais destinos das emigracións cara o resto do Estado son Canarias e Madrid, que en conxunto acollen o 42,5% e 49,2%, respectivamente, do total das migracións destas provincias cara ó resto das Comunidades Autónomas. No caso da provincia de Lugo, os dous principais destinos son Asturias e Cataluña, que acollen o 32,2% das migracións desta provincia cara a outras CC.AA., namentres que na provincia de Ourense, os principais destinos son Cataluña e Madrid, co 34,2%.

As principais provincias de destino das migracións galegas no resto do Estado son, en termos absolutos (**cadro 2.1.24.**), As Palmas, que acolle un total de 3.075 emigracións, o que representan o 10,2% do total deste fluxo migratorio no Estado, seguida de Madrid e Baleares, con 2.311 (1,6%) e 1.504 (4,0%), respectivamente.

Respecto ós fluxos migratorios con destino en Galicia, do total de movementos con destino

nos concellos galegos, 11.799 provén doutras comunidades autónomas. As tres comunidades máis importantes, Canarias, Madrid e Cataluña, acollen o 48,7% do total das inmigracións interiores con procedencia noutras comunidades autónomas.

No caso das migracións con destino nas provincias de A Coruña e Pontevedra, as migracións provenientes das comunidades autónomas de Madrid e Canarias representan, en conxunto, o 38,7% e o 45,7% das migracións provenientes doutras comunidades, respectivamente. En Lugo, salientan Asturias e Cataluña, que acollen o 42,4% das migracións con destino nesta provincia, namentres que no caso de Ourense, as principais comunidades de procedencia son Castela e León e Cataluña, co 35,1%.

No concernente ás principais provincias de procedencia das migracións doutras comunidades autónomas ó longo do ano 2001 son, **cadro 2.1.22.**, Madrid, As Palmas e Barcelona, que acollen o 41,4% do total deste fluxo migratorio. En termos absolutos, o número de migracións provenientes de Madrid ascendeu a 2.066, polas 1.705 e 1.119 de As Palmas e Barcelona, respectivamente.

No concernente á análise dos fluxos migratorios de Galicia fóra de España, o **cadro 2.1.25.** reflicte que, segundo o *Censo de población y vivienda 2001* (INE), a un de novembro de 2001 o número de estranxeiros residentes en Galicia ascendía a 35.152 persoas (11.011 persoas máis das reflectidas pola estatística de *Extranjeros residentes en España* –fonte INE– para o ano 2000), das que 19.081 son mulleres (o 54,3%).

Entre os dous anos considerados, descende a importancia relativa no total estatal, pasando dos 2,7% de 2000 ó 2,2% rexistrado no ano 2001 (a poboación galega representa o 6,5% da poboación española total). Comparado co resto das comunidades autónomas, Galicia é a sexta comunidade con maior número de estranxeiros residentes, por diante de Asturias, Cantabria, Extremadura, Navarra, País Vasco, A Rioxa, ademais de Ceuta e Melilla.

Atendendo á distribución segundo o grupo

CADRO 2.1.21.
Migracións interiores segundo C.A. de destino e provincia galega de procedencia 2000-01

	2000					
	Total	Galicia	A Coruña	Lugo	Ourense	Pontevedra
Andalucía	153.894	1.136	609	92	87	348
Aragón	20.156	158	68	26	17	47
Asturias	19.619	760	281	280	65	134
Baleares	39.947	1.298	658	80	114	446
Canarias	61.347	5.572	2.522	257	399	2.394
Cantabria	16.196	228	106	37	18	67
Castela - A Mancha	40.627	224	97	29	61	37
Castela e León	53.601	1.167	385	179	277	326
Cataluña	202.498	1.880	674	281	443	482
Comunidade Valenciana	113.073	850	295	72	156	327
Estremadura	17.506	120	51	6	28	35
Galicia	56.979	45.351	20.821	4.826	7.223	12.481
A Coruña	25.922	21.295	18.309	1.026	561	1.399
Lugo	6.034	4.463	767	3.202	231	263
Ourense	8.677	6.889	346	304	5.517	722
Pontevedra	16.346	12.704	1.399	294	914	10.097
Madrid	142.242	2.376	886	321	462	707
Murcia	22.806	226	104	13	31	78
Navarra	16.421	187	69	11	41	66
País Vasco	43.948	880	306	118	258	198
A Rioxa	7.503	134	43	12	31	48
Ceuta	1.998	50	19	2	9	20
Melilla	1.723	35	19	2	2	12
Total	1.032.084	62.632	28.013	6.644	9.722	18.253

	2001					
	Total	Galicia	A Coruña	Lugo	Ourense	Pontevedra
Andalucía	139.871	1.068	557	75	107	329
Aragón	21.232	226	74	24	56	72
Asturias	17.843	695	234	279	83	99
Baleares	37.250	1.504	744	91	134	535
Canarias	52.440	4.315	1.830	244	325	1.916
Cantabria	15.511	213	90	37	43	43
Castela - A Mancha	42.373	233	92	25	57	59
Castela e León	51.634	1.030	338	154	258	280
Cataluña	200.050	1.868	632	268	439	529
Comunidade Valenciana	109.828	999	351	84	184	380
Estremadura	15.198	90	37	5	22	26
Galicia	54.471	42.672	19.196	4.863	7.003	11.610
A Coruña	24.258	19.790	16.826	1.024	540	1.400
Lugo	6.249	4.615	794	3.292	241	288
Ourense	8.406	6.565	305	250	5.296	714
Pontevedra	15.558	11.702	1.271	297	926	9.208
Madrid	142.604	2.311	934	246	392	739
Murcia	22.817	229	135	16	21	57
Navarra	17.227	148	41	16	33	58
País Vasco	44.022	904	321	110	234	239
A Rioxa	6.862	113	40	13	35	25
Ceuta	1.822	38	25	4	4	5
Melilla	1.560	44	24	7	3	10
Total	994.615	58.700	25.695	6.561	9.433	17.011

Fonte: INE, Estadística de Variaciones Residenciales

CADRO 2.1.22.
Migracións interiores 2000-01: principais provincias de procedencia dos chegados a Galicia

	2000					
	Madrid	Asturias	Barcelona	As Palmas	Bizcaia	León
Galicia	2.049	966	1.199	1.497	611	687
A Coruña	889	355	381	618	239	241
Lugo	223	363	287	54	125	100
Ourense	297	78	262	86	131	230
Pontevedra	640	170	269	739	116	116
España	148.583	21.804	155.712	30.972	28.739	14.256
G/E (%)	1,4	4,4	0,8	4,8	2,1	4,8

	2001					
	Madrid	Asturias	Barcelona	As Palmas	Bizcaia	León
Galicia	2.066	936	1.119	1.705	618	670
A Coruña	782	306	268	709	247	223
Lugo	286	385	278	81	134	86
Ourense	304	78	295	110	168	196
Pontevedra	694	167	278	805	69	165
España	152.352	19.970	154.475	28.125	27.678	13.554
G/E (%)	1,4	4,7	0,7	6,1	2,2	4,9

Fonte: INE, Estadística de Variaciones Residenciales

CADRO 2.1.23.

Migracións interiores segundo C.A. de procedencia e provincia galega de destino 2000-01

2000						
	Total	Galicia	A Coruña	Lugo	Ourense	Pontevedra
Andalucía	161.121	729	333	70	74	252
Aragón	20.976	186	68	22	30	66
Asturias	21.804	966	355	363	78	170
Baleares	28.820	338	167	24	27	120
Canarias	53.992	2.082	876	91	122	993
Cantabria	14.367	162	72	21	20	49
Castela - A Mancha	38.852	158	54	11	30	63
Castela e León	61.572	1.336	477	167	347	345
Cataluña	201.578	1.538	508	321	337	372
Comunidade Valenciana	99.353	452	189	42	62	159
Extremadura	20.708	139	46	13	28	52
Galicia	62.632	45.351	21.295	4.463	6.889	12.704
A Coruña	28.013	20.821	18.309	767	346	1.399
Lugo	6.644	4.826	1.026	3.202	304	294
Ourense	9.722	7.223	561	231	5.517	914
Pontevedra	18.253	12.481	1.399	263	722	10.097
Madrid	148.583	2.049	889	223	297	640
Murcia	22.105	198	107	14	22	55
Navarra	15.306	120	56	8	22	34
País Vasco	48.902	1.016	362	169	259	226
A Rioxa	6.300	63	23	6	17	17
Ceuta	2.528	51	27	1	8	15
Melilla	2.585	45	18	5	8	14
Total	1.032.084	56.979	25.922	6.034	8.677	16.346

2001						
	Total	Galicia	A Coruña	Lugo	Ourense	Pontevedra
Andalucía	141.803	738	399	32	75	232
Aragón	21.236	138	60	15	9	54
Asturias	19.970	936	306	385	78	167
Baleares	28.874	490	240	27	40	183
Canarias	48.488	2.272	948	102	164	1.058
Cantabria	13.945	203	87	23	32	61
Castela - A Mancha	38.953	196	69	16	48	63
Castela e León	58.269	1.335	462	160	303	410
Cataluña	198.592	1.410	380	307	342	381
Comunidade Valenciana	96.394	470	176	50	89	155
Extremadura	18.573	89	21	9	8	51
Galicia	58.700	42.672	19.790	4.615	6.565	11.702
A Coruña	25.695	19.196	16.826	794	305	1.271
Lugo	6.561	4.863	1.024	3.292	250	297
Ourense	9.433	7.003	540	241	5.296	926
Pontevedra	17.011	11.610	1.400	288	714	9.208
Madrid	152.352	2.066	782	286	304	694
Murcia	23.437	170	75	11	12	72
Navarra	16.769	105	37	13	28	27
País Vasco	47.888	1.024	356	179	282	207
A Rioxa	6.048	93	37	11	18	27
Ceuta	2.141	23	16	0	3	4
Melilla	2.183	41	17	8	6	10
Total	994.615	54.471	24.258	6.249	8.406	15.558

Fonte: INE, Estadística de Variaciones Residenciales

CADRO 2.1.24.

Migracións interiores 2000-01: principais provincias de destino dos galegos no resto das CC.AA.

2000						
	Madrid	Asturias	Baleares	Barcelona	As Palmas	Sta. Cruz de Tenerife
Galicia	2.376	760	1.298	1.315	4.105	1.467
A Coruña	886	281	658	432	1.851	671
Lugo	321	280	80	251	196	61
Ourense	462	65	114	323	265	134
Pontevedra	707	134	446	309	1.793	601
España	142.242	19.619	39.947	145.750	35.850	25.497
G/E (%)	1,7	3,9	3,2	0,9	11,5	5,8

2001						
	Madrid	Asturias	Baleares	Barcelona	As Palmas	Sta. Cruz de Tenerife
Galicia	2.311	695	1.504	1.395	3.075	1.240
A Coruña	934	234	744	471	1.335	495
Lugo	246	279	91	222	171	73
Ourense	392	83	134	327	218	107
Pontevedra	739	99	535	375	1.351	565
España	142.604	17.843	37.250	146.122	30.144	22.296
G/E (%)	1,6	3,9	4,0	1,0	10,2	5,6

Fonte: INE, Estadística de Variaciones Residenciales

■ CADRO 2.1.25.

Estranxeiros residentes nas CC.AA. 2001 (1): distribución segundo sexo e grupos de idade

	menores de 16 anos						De 16 a 64 anos						65 ou máis anos						
	Ambos sexos			Ambos sexos			Ambos sexos			Ambos sexos			Ambos sexos			Ambos sexos			
	Hombre	Mujer	Ambos sexos	Hombre	Mujer	Ambos sexos	Hombre	Mujer	Ambos sexos	Hombre	Mujer	Ambos sexos	Hombre	Mujer	Ambos sexos	Hombre	Mujer	Ambos sexos	
Total	178.130	83.329	23.215	12.088	11.127	134.555	72.151	62.404	20.360	10.562	9.798	10.562	62.404	10.562	9.798	10.562	62.404	10.562	9.798
Andalucía	38.314	16.665	5.850	2.996	2.854	31.801	18.382	13.419	663	271	392	18.382	13.419	663	271	392	18.382	13.419	663
Aragón	13.254	7.300	1.655	831	824	10.869	4.803	6.066	730	320	410	4.803	6.066	730	320	410	4.803	6.066	730
Asturias	68.826	34.770	9.625	4.913	4.712	53.764	27.175	26.589	5.437	2.682	2.755	27.175	26.589	5.437	2.682	2.755	27.175	26.589	5.437
Baleares	97.950	49.187	12.851	6.662	6.189	76.210	37.906	38.304	8.889	4.619	4.270	37.906	38.304	8.889	4.619	4.270	37.906	38.304	8.889
Canarias	8.661	4.007	1.110	533	577	7.259	3.348	3.911	292	126	166	3.348	3.911	292	126	166	3.348	3.911	292
Cantabria	37.674	18.117	5.860	2.947	2.913	30.846	14.746	16.100	968	424	544	14.746	16.100	968	424	544	14.746	16.100	968
Castela e León	40.668	22.733	6.388	3.279	3.109	33.734	19.226	14.508	546	228	318	19.226	14.508	546	228	318	19.226	14.508	546
Castela-A Mancha	310.307	167.173	53.917	27.848	26.069	246.303	134.821	111.482	10.087	4.504	5.583	134.821	111.482	10.087	4.504	5.583	134.821	111.482	10.087
Cataluña	217.673	116.270	25.462	13.064	12.398	164.545	88.383	76.162	27.666	14.823	12.843	88.383	76.162	27.666	14.823	12.843	88.383	76.162	27.666
C. Valenciana	11.271	6.455	2.044	1.127	917	8.759	5.085	3.674	468	243	225	5.085	3.674	468	243	225	5.085	3.674	468
Extremadura	35.152	16.071	5.091	2.588	2.503	27.811	12.388	15.423	2.250	1.095	1.155	12.388	15.423	2.250	1.095	1.155	12.388	15.423	2.250
Galicia	11.432	6.430	1.625	821	804	9.198	3.880	5.318	609	301	308	3.880	5.318	609	301	308	3.880	5.318	609
A Coruña	3.608	1.611	540	287	253	2.903	1.241	1.662	165	83	82	1.241	1.662	165	83	82	1.241	1.662	165
Lugo	7.406	3.417	1.104	556	548	5.648	2.525	3.123	654	336	318	2.525	3.123	654	336	318	2.525	3.123	654
Ourense	12.706	6.041	1.822	924	898	10.062	4.742	5.320	822	375	447	4.742	5.320	822	375	447	4.742	5.320	822
Pontevedra	366.099	177.131	57.421	29.410	28.011	300.645	144.560	156.085	8.033	3.161	4.872	144.560	156.085	8.033	3.161	4.872	144.560	156.085	8.033
Madrid	69.556	42.767	9.441	4.837	4.604	58.719	37.180	21.539	1.396	750	646	37.180	21.539	1.396	750	646	37.180	21.539	1.396
Murcia	24.274	13.503	3.676	1.866	1.810	20.178	11.447	8.731	420	190	230	11.447	8.731	420	190	230	11.447	8.731	420
Navarra	31.168	15.391	4.318	2.171	2.147	25.641	12.702	12.939	1.209	518	691	12.702	12.939	1.209	518	691	12.702	12.939	1.209
Pais Vasco	12.865	7.447	2.029	1.021	1.008	10.629	6.336	4.293	207	90	117	6.336	4.293	207	90	117	6.336	4.293	207
A Ríoxa	10.175	4.566	1.677	867	810	7.855	3.452	4.403	643	247	396	3.452	4.403	643	247	396	3.452	4.403	643
Ceuta e Melilla	1.572.017	817.992	231.630	119.048	112.582	1.250.123	654.091	596.032	90.264	44.853	45.411	654.091	596.032	90.264	44.853	45.411	654.091	596.032	90.264
Total	1.572.017	817.992	231.630	119.048	112.582	1.250.123	654.091	596.032	90.264	44.853	45.411	654.091	596.032	90.264	44.853	45.411	654.091	596.032	90.264

(1) Data de referencia 1/11/2001
Fonte: INE, Censos de Población y Viviendas 2001

CADRO 2.1.26.

Estranxeiros residentes en Galicia e España 2001: distribución segundo nacionalidade

	Total	Galicia	A Coruña	Lugo	Ourense	Pontevedra	Galicia/ España
							(%)
Europa	532.435	13.563	3.253	1.304	4.186	4.820	2,5
UE-15	360.181	12.042	2.553	1.187	3.930	4.372	3,3
Alemania	78.017	751	227	48	140	336	1,0
Austria	3.786	31	9	2	10	10	0,8
Bélxica	16.022	122	51	14	1	56	0,8
Dinamarca	5.377	54	28	1	7	18	1,0
Finlandia	4.814	15	4	1	1	9	0,3
Francia	46.891	904	280	91	155	378	1,9
Grecia	932	43	7	..	27	9	4,6
Irlanda	4.169	80	40	3	7	30	1,9
Italia	36.815	955	423	61	136	335	2,6
Luxemburgo	310	4	1	..	1	2	1,3
Países Baixos	18.709	172	66	12	16	78	0,9
Portugal	40.861	8.074	931	890	3.394	2.859	19,8
Reino Unido	94.860	805	470	59	33	243	0,8
Suecia	8.618	32	16	5	2	9	0,4
Resto Europa	172.254	1.521	700	117	256	448	0,9
América	626.550	18.092	6.894	1.833	2.827	6.538	2,9
A. do Norte	25.798	1.132	489	71	210	362	4,4
A. Central	64.964	2.506	937	474	510	585	3,9
A. do Sur	535.788	14.454	5.468	1.288	2.107	5.591	2,7
Asia	73.645	632	303	68	64	197	0,9
África	337.389	2.799	953	392	318	1.136	0,8
Oceanía	1.369	56	22	11	10	13	4,1
Apátridas	370	4	2	-	-	2	1,1
Total	1.571.758	35.146	11.427	3.608	7.405	12.706	2,2

Fonte: INE, Censos de Población y Viviendas 2001

de idades, o devandito **cadro 2.1.25.** amosa que en torno ó 80% dos estranxeiros residentes son persoas en idade de traballar. No ano 2001, o número de persoas con idades comprendidas entre 16 e 64 anos ascendía a 27.811 (15.423 son mulleres), o que supón un incremento de 7.551 persoas en relación ó ano 2000. Comparado co total estatal, os estranxeiros residentes en Galicia en idade de traballar representan o 2,2%, sendo esta porcentaxe do 2,6% no caso das mulleres, e do 1,9% no caso dos homes.

A provincia de Pontevedra é a que presenta o maior volume de residentes estranxeiros, con 12.706 persoas (o 36,1% do total de estranxeiros residentes en Galicia), seguida de A Coruña, con 11.432 persoas (o 32,5%), e de Ourense e Lugo, con 7.406 e 3.608 estranxeiros, respectivamente (o 21,1% e 10,3% do total de estranxeiros residentes en Galicia, respectivamente).

Comparado cos datos da poboación en 2002, o devandito **cadro C.2.2.** amosa unha importante diferenza entre Galicia e España. Namentres que en España o peso relativo do número total de estranxeiros na poboación total era do 3,8%, en

Galicia esta porcentaxe era do 1,3% de Galicia. A provincia de Ourense é a que presenta o maior peso relativo, ó acadalo 2,2% do total da poboación, en tanto que A Coruña e Lugo rexistran o valor máis baixo, co 1,0%.

Atendendo á nacionalidade e ó lugar de residencia, **cadro 2.1.26.**, compre salientar que do total de estranxeiros residentes en Galicia, 14.454 persoas (o 41,1% dos estranxeiros residentes en Galicia) procedían do continente sudamericano, fronte ás 12.042 persoas procedentes da Europa comunitaria (o 34,3%). Comparado co total estatal, estas porcentaxes son superiores ás rexistradas en España, onde acadan o 34,1% e 22,9%, respectivamente.

Os portugueses forman o colectivo de inmigrantes máis importante na comunidade galega, con 8.074 persoas, representando o 23,0% dos estranxeiros residentes en Galicia e o 19,8% dos portugueses residentes en España. Ourense acolle o maior número de portugueses residentes, con 3.394 persoas (o 45,8% dos estranxeiros residentes na provincia), seguíndolle Pontevedra, con 2.859 persoas censadas (o 22,5%).

Poboación estranxeira en vivendas de 16 e máis anos en Galicia e España: distribución segundo nivel de formación

	España	Galicia	A Coruña	Lugo	Ourense	Pontevedra
Total	1.320.308	29.446	9.632	2.968	6.125	10.721
				(%)		
Analfabetos	3,2	2,3	1,3	1,9	4,6	2,0
Sin estudos	9,6	10,4	6,0	12,9	19,0	8,9
Primer grado	19,1	22,3	16,9	27,7	29,3	21,7
Segundo grado	54,0	51,4	57,5	47,8	40,7	53,1
ESO, EGB, Bachillerato Elemental	28,1	27,0	27,9	27,1	25,1	27,3
Bachillerato Superior	18,5	17,5	21,1	14,6	10,6	18,9
FP Grado Medio	3,5	3,0	3,6	3,1	2,1	3,0
FP Grado Superior	3,9	3,9	4,9	3,0	2,9	3,9
Tercer grado	14,1	13,5	18,3	9,7	6,4	14,3
Diplomatura	5,9	5,5	6,7	4,3	3,0	6,2
Licenciatura	7,3	7,3	10,4	4,9	3,2	7,5
Doctorado	0,9	0,7	1,2	0,5	0,2	0,6

Fonte: INE, Censos de Población y Viviendas 2001

Entre as persoas que proceden do continente sudamericano, cómpre salienta-la importancia dos colombianos en canto ó número de persoas se refire, con 5.590 persoas, seguido por Arxentina e Venezuela, con 2.991 e 2.113 persoas. En canto á súa importancia relativa, cómpre salienta-la importancia do colectivo venezolano en Galicia, que representa o 11,5% dos venezolanos chegados a España, así como o dos arxentinos, co 6,3% do total estatal.

Atendendo ó nivel de formación dos estranxeiros residentes, o **cadro 2.1.27.** reflicte que das 29.446 persoas de 16 e máis anos, o 51,4% da poboación tiñan estudos de segundo grado, un 22,3% estudos de primeiro grado, e un 13,5% estudos de terceiro grado. Un 10,4% non tiñan estudos, e un 2,3% son considerados como analfabetos.

As provincias de A Coruña e Pontevedra presentan porcentaxes superiores á media no que á educación de segundo e terceiro grado se refire, sendo inferiores nos outros tres casos. En A Coruña, dos 9.632 estranxeiros maiores de 16 anos, o 57,5% tiñan estudos de segundo grado e un 18,3% de terceiro grado, namentres que en Pontevedra, dos 10.721 estranxeiros de máis de 16 anos, o 53,1% posuían estudos de segundo grado e un 14,3% de terceiro grado.

Pola contra, a provincia de Ourense presenta porcentaxes moito máis elevadas que a media galega no caso do grupo de analfabetos (4,6%),

sen estudos (19,0%), e educación de primeiro grado (29,3%), namentres que no caso da educación de segundo grado e terceiro grado, estas porcentaxes son inferiores (40,7% e 6,4%, respectivamente).

En relación ós **fluxos migratorios exteriores** en Galicia, o **cadro 2.1.28.** reflicte os datos absolutos tanto da emigración como dos retornados a Galicia. No caso da emigración, o devandito cadro amosa que no ano 2001 o número de emigrantes galegos ascendeu a 485 (todos a países europeos), o que representa o 75,9% do total estatal. A importancia relativa do total dos retornados galegos no conxunto do Estado é do 18,2% fronte ós 15,6% do ano anterior.

No que á emigración respecta, os datos da Oficina do Censo Electoral presentan unha aproximación ó volume total de galegos residentes no estranxeiro. Nas eleccións ó Parlamento de Galicia do 21 de outubro de 2001 tiñan dereito a voto un total de 268.452 persoas, das que 98.291 persoas (o 36,6%) eran naturais de A Coruña, 77.866 de Pontevedra (29,0%), 59.731 (22,3%) de Ourense e 32.564 persoas (12,1%), de Lugo.

Entre outubro de 2001 e marzo de 2000 rexistráronse un total de 40.399 altas e 26.813 baixas consulares, aumentando o número de persoas con dereito a voto en 13.586 persoas, o que representa unha medra do 5,3%.

Atendendo á distribución xeográfica, cóm-

CADRO 2.1.28.

Movimientos migratorios en Galicia e España 2000-01: emigración, retorno e saldo segundo destino

	Países europeos			Países non europeos		
	Emigración	Retorno	Saldo	Emigración	Retorno	Saldo
Galicia						
2000	493	4.099	-3.606	1	2.834	-2.833
2001	485	4.037	-3.552	-	4.679	-4.679
España						
2000	650	20.685	-20.035	148	23.853	-23.705
2001	639	20.733	-20.094	105	27.055	-26.950

Fonte: Ministerio de Trabajo y Asuntos Sociales, Anuario de migraciones

CADRO 2.1.29.

Movimientos migratorios en Galicia e España 2000-01: emigración permanente, temporal e de temporada a Europa

	Galicia	España	G/E (%)
Emigración permanente			
2000	-	25	-
2001	-	29	-
Emigración temporal			
2000	493	625	78,88
2001	485	610	79,51
Emigración de temporada			
2000	-	5.641	-
2001	-	5.601	-

Fonte: Ministerio de Trabajo y Asuntos Sociales, Anuario de migraciones

CADRO 2.1.30.

Retornados 2000-01: Baixas consulares

	2000							
	Total	Europa		África	América		Asia	Oceanía
		UE	Resto		Norte	Centro e sur		
Galicia	6.933	1.588	2.511	45	253	2.477	27	32
A Coruña	3.006	596	1.342	20	129	901	11	7
Lugo	399	78	103	1	17	196	4	-
Ourense	1.298	310	445	4	38	489	-	12
Pontevedra	2.230	604	621	20	69	891	12	13
Total España	44.538	14.076	6.609	1.539	2.325	18.674	918	397
G/E (%)	15,6	11,3	38,0	2,9	10,9	13,3	2,9	8,1
	2001							
	Total	Europa		África	América		Asia	Oceanía
		UE	Resto		Norte	Centro e sur		
Galicia	8.716	1.890	2.147	45	277	4.320	20	17
A Coruña	3.526	757	1.149	17	177	1.414	9	3
Lugo	457	102	104	4	10	231	5	1
Ourense	1.903	339	359	2	21	1.172	2	8
Pontevedra	2.830	692	535	22	69	1.503	4	5
Total España	47.788	15.237	5.496	1.277	2.747	21.779	913	339
G/E (%)	18,2	12,4	39,1	3,5	10,1	19,8	2,2	5,0

Fonte: Ministerio de Trabajo y Asuntos Sociales, Anuario de migraciones

pre salientar que o 67,9% dos residentes no estranxeiro con dereito a voto viven no continente americano e un 31,3% no continente europeo, sendo estas porcentaxes do 65,9% e 33,3% en marzo do 2000. Os principais consulados en Latinoamérica son os de Bos Aires, con 75.221 persoas con dereito a voto (o 28,0% do total de persoas con dereito a voto), Caracas e Montevideo, con 28.341 (10,6%) e 27.064 (10,1%), respectivamente, en tanto que en Europa, cómpre salienta-los consulados de Suíza, que acollen a 31.593 persoas (o 11,8%).

como relativos, cunha medra de 605 retornados máis (un 46,6%), seguíndolle Pontevedra, con 600 persoas máis (un 26,9%). ■

No concernente ó número de retornados a Galicia, contabilizados mediante as baixas consulares producidas, o **cadro 2.1.30**, reflicte que no ano 2001, este ascendeu a 8.716, o que representa o 18,2% do total estatal. Comparado co ano anterior, o número de baixas consulares rexistrou unha medra do 25,7% (1.783 baixas consulares máis).

Atendendo ó lugar de procedencia, cómpre salienta-lo predominio dos retornados procedentes de América do Centro e Sur, que despois dunha medra do 74,4% en relación ó ano 2000, representan o 49,6% dos retornados a Galicia. En termos absolutos, os datos do *Anuario de Migraciones 2002* (Ministerio de Trabajo y Asuntos Sociales) amosan que o número de retornados procedentes destes países ascendía a 4.320, 1.843 máis que en 2000.

No ano 2001, o número de retornados procedentes dos países europeos ascendeu a 4.037 persoas (o 46,3% dos retornados a Galicia), o que supón un descenso do 1,5% en relación ó ano anterior (62 baixas consulares menos). O número de baixas consulares nos países da UE ascendeu a 1.890 (un 19,0% máis que en 2000), sendo de 2.147 no caso do resto dos países europeos considerados no seu conxunto (un 14,5% inferior ás baixas consulares rexistradas no ano 2000).

A provincia de A Coruña é a que acolle ó maior número de retornados, con 3.526 persoas no ano 2001 (o 40,5% dos retornados a Galicia), fronte ós 2.830 de Pontevedra (32,5%), ou os 1.903 de Ourense (21,8%). Comparado co ano anterior, a provincia de Ourense é a que rexistra o maior incremento tanto en termos absolutos

