



## *Actividade institucional*

O presidente é o principal protagonista da actividade institucional do Consello Económico e Social de Galicia cando ésta se centra nas relacións cos membros da Xunta de Galicia, o Parlamento galego e os outros Consellos Económicos e Sociais. As comparecencias de representantes da Administración autonómica para informar de aspectos relevantes da actividade dos seus respectivos departamentos ou para presentar documentos para o seu debate e a correspondente aportación de suxestións por parte dos membros do CES están a tomar carta de natureza e son cada día máis habituais.

### **Encontros**

55

Como cada ano, o presidente e mailo secretario xeral do CES-Galicia participaron no encontro anual dos responsables dos Consellos Económicos e Sociais das Comunidades Autónomas, que nesta ocasión se celebrou en Oviedo. Nesa reunión, analizáronse distintos aspectos da realidade cotián do labor dos CES e estableceuse o compromiso de dar un novo pulo á incorporación das novas tecnoloxías da información no traballo destes organismos e á creación dunha páxina web común.

Tamén se estudia a colaboración dos CES do Arco Atlántico e a posible participación en proxectos institucionais comúns co Consello Económico e Social portugués.

Ademais, o presidente do CES-Galicia mantivo unha fluída relación cos membros da Xunta de Galicia y co seu presidente, co que se reuniu en diversos actos institucionais.



## Comparecencias

Ademais da habitual comparecencia do presidente do CES-Galicia no Parlamento de Galicia, diante da Comisión de Asuntos Económicos, para explica-los presupostos do organismo para o vindeiro exercicio, o ano 2000 estivo marcado pola presenza na sede do Consello de distintos membros da Administración autonómica que, motu proprio ou a petición do CES, acudiron a presentar distintas actuacións dos seus respectivos departamentos.

### • Conselleiro de Industria e Comercio

O conselleiro compareceu diante do Pleno, a petición propia, para presentar o Libro branco da enerxía de Galicia. Despois da súa intervención, o representante do Goberno galego solicitou do Consello a elaboración dun informe-opinión sobre o seu contido.

O Consello xa está a traballar na redacción dun informe-opinión sobre o Libro branco da enerxía de Galicia, que estará rematada nas vindeiras semanas.

56

### • Director xeral de Xustiza e Administración Local

Dentro dos traballos para a redacción do Dictame sobre o anteproxecto de Lei de Voluntariado Social de Galicia, compareceu na Comisión o director xeral de Xustiza e Administración Local, para presenta-lo dito anteproxecto. Os membros solicitaron as aclaracións oportunas sobre os obxectivos e contido do texto. As explicacións do conselleiro, xunto coa documentación facilitada, serviron de base para a elaboración do correspondente dictame (1/00) do CES-Galicia.

### • Secretaría Xeral da Consellería de Medio Ambiente

No marco dos traballos para a elaboración dos dictames sobre o proxecto de Decreto polo que se establece o procedemento para a consecución do pacto ambiental na Comunidade Autónoma de Galicia e o proxecto de



Decreto polo que se regula a autorización e notificación de produtor e xestor de residuos de Galicia e se crea o Rexistro xeral de produtores e xestores de residuos de Galicia, tivo lugar a comparecencia da Secretaría Xeral da Consellería de Medio Ambiente para explica-lo seu contido.

O secretario xeral da Consellería de Medio Ambiente, o xefe do Servicio Técnico Xurídico e o xefe do Servicio de Control e Xestión de Residuos presentaron ós membros da Comisión estes proxectos e aclararon as dúbidas que lles foron plantexadas.

As súas explicacións aportaron valiosa información que sirviu para a redacción dos dictames 2/00 e 3/00 do CES.

#### • Secretario xeral de Acción Exterior

No marco dos traballos de elaboración do Informe-opinión sobre o Estudio estratéxico de cooperación interrexional do espazo atlántico, a comisión acordou invitar ó director xeral de Planificación Económica e Fondos Comunitarios á vindeira sesión para que expusera os programas operativos afectados polo dito estudio.

Na súa comparecencia, o secretario xeral de Acción Exterior considerou positivo o "primeiro borrador do informe opinión sobre o documento do Estudio estratéxico de cooperación interrexional do espazo atlántico", expuso as liñas xerais do dito estudio estratéxico e solicitou unha análise xeral do informe intermedio, dos obxectivos estratéxicos e dos proxectos e accións.

57

### Visitas institucionais

As instalacións da sede do Consello Económico e Social de Galicia en Santiago de Compostela acolleron en 2000 varias visitas institucionais e serviron tamén de marco para distintos cursos organizados por entidades representadas no CES ou outros organismos consultivos autonómicos.

A Confederación Intersindical Galega foi o anfitrión de tres delegacións de representantes sindicais chineses que, dentro dunha xira para coñecer o funcionamento institucional occidental, visitaron o Consello e interesáronse



polo seu funcionamento. O presidente do CES explicoulles polo miúdo o entramado no que se inserta este organismo consultivo e respostou ás preguntas dos xefes da delegación. As visitas tiveron lugar os días 10 de febreiro, 22 de xuño e 16 de novembro.

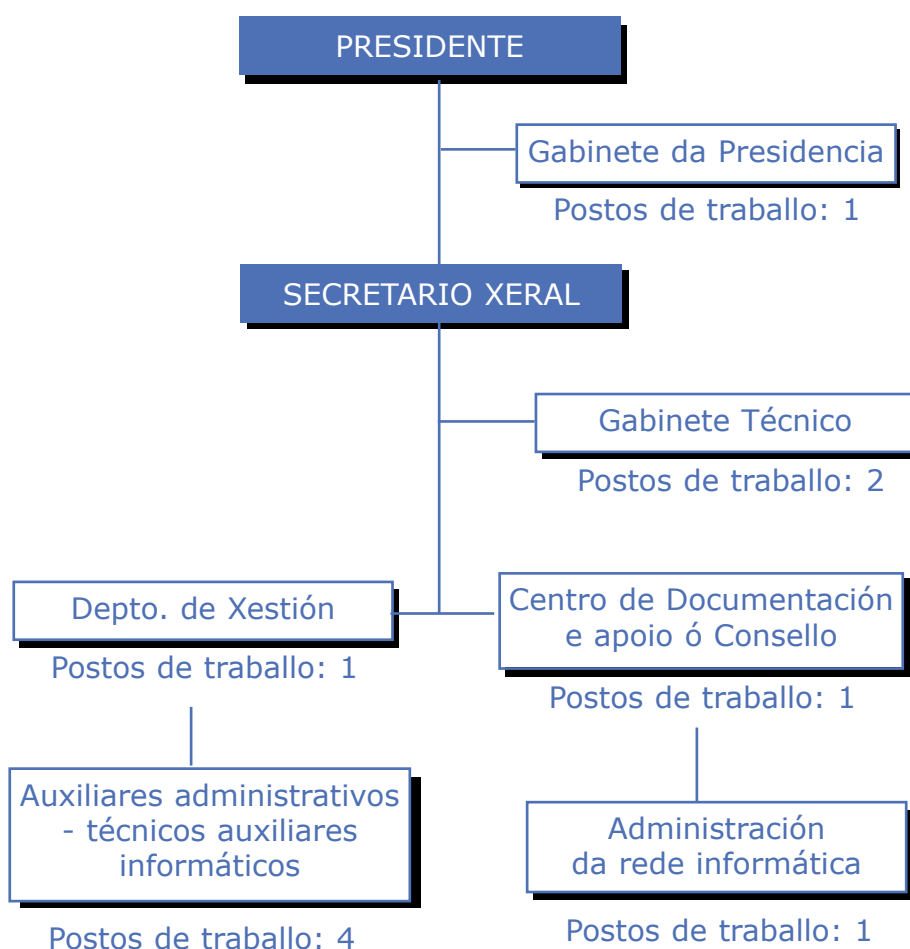
O 27 de novembro, delegados sindicais de CC.OO. de Galicia participaron nun curso sobre política fiscal que se celebrou tamén nas salas do CES.

A sala do Pleno sirviu tamén de escenario para unha reunión do Consello Galego de Relacións Laborais, o día 11 de outubro..



# Organigrama técnico-administrativo

O Consello Económico e Social de Galicia conta cun cadro de persoal presupostado de oito postos de traballo de persoal laboral propio e dous postos de traballo de Gabinete Técnico.





- O responsable do **Gabinete da Presidencia** asume as funcións de coordinación final das tarefas do Consello e tamén as relacións externas e de comunicación do organismo. Dunha banda, este departamento é o encargado, baixo a coordinación e con dependencia funcional do secretario xeral, do seguimento do proceso dos procedementos que ten en marcha o Consello e o cumprimento dos prazos establecidos pola lei para o seu remate. As relacións cos membros do Consello son parte fundamental do labor diario. Por outra banda, o gabinete é o responsable das relacións externas, das relacións cos medios de comunicación e das publicacións do CES. Dentro das súas funcións, está tamén a revisión dos contidos do novo sitio web do Consello na internet.

O gabinete asume tamén as funcións de coordinación das publicacións institucionais do Consello, entre elas a presente memoria, que a partir deste ano inclúe os dictames emitidos polo CES a texto completo. Tanto a memoria como os dictames poden tamén ser consultados na páxina web do Consello: **[www.ces-galicia.org](http://www.ces-galicia.org)**.

60 • O **Gabinete Técnico**, composto por dous expertos economistas, é o encargado da elaboración dos traballos preliminares para a redacción dos informes e dictames do Consello, cunha descrición e análise pormenorizada do obxecto do estudo. A súa función é trata-las referencias estatísticas que se consideren pertinentes para o traballo, analízalas e preparar unha proposta da parte descriptiva do informe para a súa posterior avaliación por parte das Comisións Sectoriais.

O seu labor céntrase na redacción da memoria anual sobre a situación económica e social de Galicia e dos distintos informes que está a elaborar o Consello, agás as correspondentes consideracións, que son aportadas polos distintos membros da comisión sectorial competente.

Tamén traballa, en coordinación coas Comisións Sectoriais, nos distintos dictames encargados ó CES polas autoridades da Xunta.

O responsable do **Departamento de Xestión** encárgase de tódalas funcións de xestión presupostaria e contable, da contratación de servizos e suministros, do seguimento das obras, reformas e mantemento das instalacións e, dun xeito destacado, da xestión de recursos humanos do organismo, ademais do asesoramento xurídico-administrativo ó Consello.



O responsable do **Centro de Documentación** e apoio ó Consello segue a cumprir o seu papel como unha das piezas claves para o correcto e máis eficiente funcionamento do CES. A súa función é facilitar ós membros do Consello e ó Gabinete Técnico tódolos materiais bibliográficos e documentais que podan necesitar para as súas reunións e para unha axeitada toma de decisións.

O Centro de Documentación é o encargado de proporcionar ás Comisións Sectoriais, á Permanente e, no seu caso, ó Pleno do CES tódolos datos que precisen para a correcta elaboración dos seus traballos. Ter a disposición dos membros do Consello tódolos fondos e recursos documentais, en calquera lugar no que se atopen, na máis ampla gama de soportes e xestionar eses fondos dunha maneira rápida e áxil é o fin último do Centro de Documentación do CES-Galicia.

O Centro de Documentación e Apoio ó Consello ofrece información especializada na área socioeconómica ós membros do CES-Galicia e ó persoal técnico deste. Constitúese como un soporte informativo-documental para a elaboración dos informes, dictames e outros traballos realizados polo Consello.

Aínda que o seu obxectivo fundamental é facilitar os últimos e máis fiables datos ós membros do Consello, o Centro de Documentación está aberto a calquera cidadán que necesite dispoñer de información especializada na realidade económica e social de Galicia, tanto nos soportes tradicionais como a través das novas tecnoloxías da información. De feito, internet constituíuse nunha ferramenta básica para o traballo do departamento nestas últimas datas.

O responsable da unidade de **Administración da rede informática**, que depende orgánica e funcionalmente do Centro de Documentación, encárgase do deseño e mantemento dos sistemas de información e novas tecnoloxías do Consello, así como da crecente aplicación das mesmas ó traballo diario e mais á relación cos seus membros. Tamén está a traballar no soporte técnico da páxina web do Consello en internet.

Unha vez consolidada a posta a punto da rede que permite conectar e operar dun xeito conxunto a tódolos ordenadores do CES, tanto dos seus servizos internos como os asignados ós distintos grupos representados no



Consello, e rematadas as xestións para o acceso ás redes informáticas externas, tanto nacionais como internacionais –o que permite acceder desde as dependencias do CES a calquera base de datos ou arquivo informático de información existente no mundo–, os técnicos da unidade deseñaron e “colgaron” na rede unha páxina web propia do Consello, independente pero integrada no sitio da Xunta de Galicia, e vinculada, a través dos correspondentes enlaces cunha páxina común de tódolos Consellos Económicos e Sociais de España.

O traballo conxunto dos servizos informáticos e mailo Centro de Documentación permite que, dun xeito case que inmediato, os membros do Consello dispoñan da práctica totalidade da información existente sobre un determinado asunto obxecto de análise por parte do CES e, xa que logo, que as conclusións dos dictames, estudos ou informes que elaboren as distintas comisións e aprobe o CES estean baseados nos datos máis fiables e actualizados.

Calquera membro do Consello pode solicitar do Centro de Documentación a información sobre calquera materia que necesite para os seus traballos. Desde este servizo, ben a través dos fondos propios ou ben, vía rede informática, nas bibliotecas o centros de datos de calquera parte do mundo, se lle facilitan as principais referencias existentes sobre o asunto. Deste xeito, os membros do Consello teñen á súa disposición as máis importantes bases de datos do mundo desde a pantalla dos ordenadores instalados nas oficinas dos seus grupos na sede do Consello.

Tres **auxiliares administrativos** técnicos auxiliares en informática, que dependen organicamente do Departamento de Xestión e funcionalmente dos responsables das áreas ás que están adscritos, realizan o apoio administrativo necesario no desenvolvemento das actividades propias do Consello.





# *Actividade administrativa*

Vista a estrutura dos servizos administrativos do Consello, este apartado é unha somera descrición do traballo do Gabinete de Presidencia, os servizos de administración xeral do Consello e mailo Centro de Documentación.

## **Gabinete da Presidencia**

A utilización do correo electrónico para facer chegar as convocatorias, a documentación e calquera tipo de datos ós membros das correspondentes comisións é xa unha realidade no traballo diario do CES, malia que aínda algúns dos membros non están a recibir a documentación por esta vía. A tendencia é que, nos vindeiros meses, tódolos membros podan estar conectados, o que facilitará notablemente a comunicación e, sobre todo, permitirá unha maior rapidez nos contactos.

63

Na vertente da comunicación externa, a base da política de exteriorización é a publicación dos traballos do Consello e a súa remisión ós líderes de opinión do entorno socioeconómico de Galicia (cargos políticos, parlamentarios, profesores universitarios...) e a institucións de fóra de Galicia (como outros CES, comunidades galegas no exterior...). Unha vez aprobado un informe, a súa exteriorización comeza cunha rolda de prensa de presentación ós medios de comunicación, que serve para que o conxunto da sociedade teña noticia da opinión do Consello sobre o asunto de que se trate. De seguido, faise un envío da publicación a institucións e persoeiros seleccionados. Nas presentacións, o presidente do Consello fala da xénese do traballo, das distintas fases do mesmo e remite ó seu contido, ás consideracións, sen salientar ningunha delas en concreto. O obxectivo desta política é non destacar un só aspecto de un estudo –memoria, informes...– que, pola súa propia natureza, é sempre complexo.

Como cada ano, tivo unha boa acollida na prensa a publicación da



“Memoria sobre a situación económica e social de Galicia”, correspondente neste caso a 1999. O seu contido foi de interese informativo en tódolos medios de comunicación de Galicia, que recolleron algunhas das consideracións aportadas polos membros do CES neste traballo. Neste caso, o acto de presentación foi compartido, e sirviu para dar a coñecer tamén o informe “Entorno para a creación de empresas e fomento das iniciativas empresariais en Galicia”.

### Departamento de Xestión

O presuposto do CES-Galicia inclúese nos presupostos xerais da Comunidade Autónoma, como Sociedade Pública adscrita á Consellería de Economía e Facenda. No exercicio de 2000 o CES contou cun orzamento de 144 millóns de pesetas. O Balance de Situación do CES a 31 de decembro de 2000 foi o seguinte:

#### CES-GALICIA: BALANCE DE SITUACIÓN A 31/12/2000

64

<b>ACTIVO</b>	
Elementos de transporte	3.498.000
Mobiliario e material	24.188.673
Equipos procesos informa.	10.817.017
Amortización inmob. mater.	-9.799.700
Contas financeiras	40.449.579
<b>Total activo</b>	<b>69.153.569</b>
<b>PASIVO</b>	
Patrimonio	38.503.690
Facenda Pública acreed. por IRPF	2.954.022
Dereitos pasivos	52.700
Seguridade Social acreedora	203.767
Muface	11.536
Ingresos anticipados	27.427.854
<b>Total pasivo</b>	<b>69.153.569</b>



## Centro de Documentación

No transcurso do ano 2000, as actuacións do Centro de Documentación estiveron centradas principalmente na posta en marcha das súas páxinas web dentro do sitio web do propio CES-Galicia.

### Base de datos común do CES

O longo do ano 2000, como xa estaba previsto comenzou, a funcionar a Base de Datos común dos CES do Estado, na que se poden atopar referencias e na maior parte do caso, descargar a texto completo a produción enteira de informes, dictames e memorias de tódolos Consellos económicos e sociais que existen dentro do Estado español.

Neste proxecto, o Centro de Documentación é o encargado de envía-la información correspondente ó CES-Galicia á base de datos común, ademais de participar nas comisións técnicas correspondentes.

A base de datos atópase fisicamente nun servidor do CES-España e pódese acceder ó seu contido dunha banda dende a propia páxina web do mesmo CES (<http://www.ces.es/ccaa/index.htm>) ou ben a través da páxina web do CES-Galicia, (<http://www.ces-galicia.org/bdconxunta.html>)

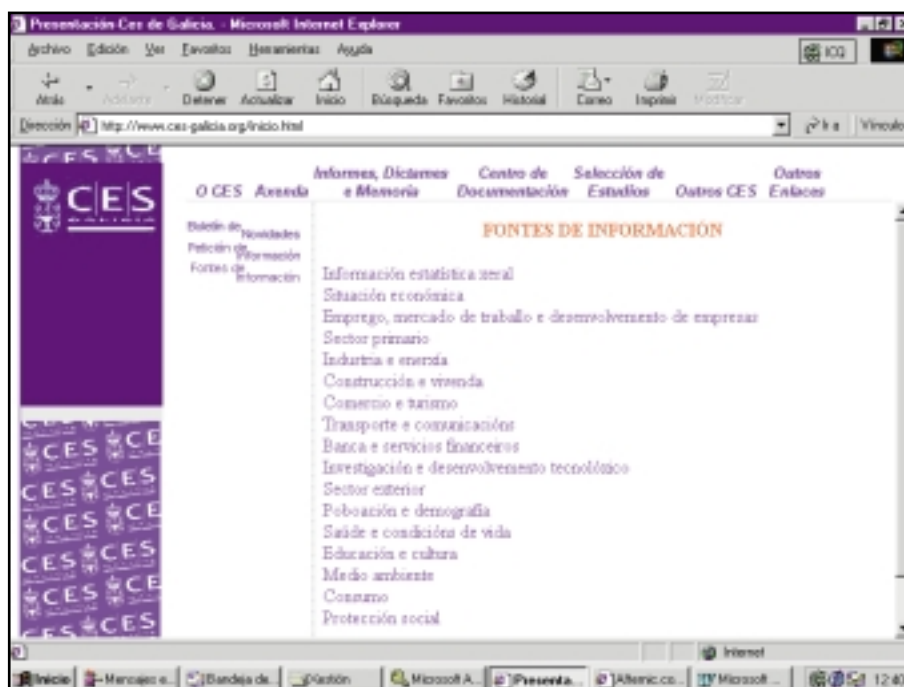
65

### Sitio web do CES-Galicia

Moitas das actividades do Centro de Documentación teñen reflexo na páxina web do propio CES, reflectindo así a importancia que dende aquí lle queremos outorgar ó uso constante das novas tecnoloxías da información.

Durante o ano 2000, a páxina web do CES quedou definitivamente rematada e dende ese momento, é considerada como o vehículo idóneo para que o noso organismo informe das súas actividades, e en concreto o Centro de Documentación teña un medio axil e dinámico para dar saída ós seus produtos e servizos.

Con este fin, o Centro de Documentación merece un amplo espazo dentro do sitio web (<http://www.ces-galicia.org/maindoc.html>) , articulado en diversas páxinas.



### Estructura das páxinas adicadas ó Centro de Documentación

As páxinas adicadas ó Centro de Documentación posúen diferentes servizos e produtos informativos que imos explicar a continuación:

- Boletín de novidades (<http://www.ces-galicia.org/boletin.html>). Ofrecese a posibilidade de descargar en formato pdf un exemplar desta publicación que con carácter irregular editamos no Centro. Nela analízanse os mellores recursos informativos que existen para tratar un tema determinado de actualidade no mundo socioeconómico galego. Polo dador soamente atópase disponible o número 5, correspondente ó mes de marzo de 2000.

- Petición de información (<http://www.ces-galicia.org/cdocfor.html>)  
A intención é facilitar ó usuario do Centro, membro ou non do CES, que faga as súas consultas e/ou peticións (de información, bibliografía, estatísticas...) directamente empregando o formulario que lle deixamos na web.



- Enlaces

Trátase do aspecto de máis valor e ó que lle adicamos máis tempo no Centro de Documentación. Dentro das posibilidades que a Internet ofrece para atopar información dun xeito persoal, consideramos os enlaces como referencias que ofrecemos a todos os usuarios da web que lle servan de puntos de partida para os temas de interés do CES-Galicia.

En base a esta idea tense estruturada esta colección de ideas e tódalas suas posteriores modificacións e actualizacións:

Fontes de información (<http://www.ces-galicia.org/dirfoin.index.html>)

Recolle enlaces a sitios onde atopar información socioeconómica e datos estatísticos concretos. A maior parte destes datos empreganse na Memoria sobre a situación económica e social de Galicia que anualmente elabora o CES; o listado de fontes atópase dividido en categorías, moi similares ás mesmas nas que se dividen os capítulos da Memoria.

Dentro de cada categoría atópanse as fontes de información cunha breve explicación sobre os seus contidos. Para levar a cabo este proxecto, creouse unha base de datos na que se foron incluíndo tódalas referencias (en Internet ou non) que se consideran de utilidade.

67

Estatísticas (<http://www.ces-galicia.org/cdesta.html>)

Non recolle enlaces a produtos estatísticos concretos, como fai o anterior link, senón que recopila direccións de páxinas web de organismos estatísticos de todo o mundo.

Administracións públicas (<http://www.ces-galicia.org/cdadp.html>)

Recopila direccións de organismos públicos relevantes para os ámbitos xeográficos que interesan ó CES-Galicia (a nosa C.A., Estado, Rexión Norte de Portugal e UE).

Diarios oficiais (<http://www.ces-galicia.org/cddio.html>),

Prensa (<http://www.ces-galicia.org/cdpre.html>) e

Prensa económica (<http://www.ces-galicia.org/cdpree.html>)

Recopilan páxinas web adicadas a estes contidos e clasificadas nos mesmos ámbitos xeográficos.

E por último, Buscadores (<http://www.ces-galicia.org/cdbus.html>) trata de ofrecer acceso ós máis avanzados motores de busca e directorios temáticos na Internet.



### Estudios e Indicadores

Dentro desta sección do web do CES, o Centro de Documentación é o encargado de manter actualizada a sección de Indicadores de conxuntura (<http://www.ces-galicia.org/coxuntura-mnu.html>)

Dita sección contén unha táboa actualizada mensualmente, dos principais indicadores da conxuntura económica galega, agrupados en 4 categorías (situación económica, emprego, protección social e sector público) e 14 subcategorías. As fontes de información básicas son os produtores de información estatística oficiais (IGE e INE, principalmente) e outros organismos e/ou institucións (Seopan, Oficemen, Ministerio de Trabajo y Asuntos Sociales, Xunta de Galicia, etc.) Ofrece o último dato do que se dispón e o do mesmo período no ano anterior.

Os usuarios da páxina web teñen acceso ós últimos indicadores mensuais e a posibilidade de consultar os dos meses anteriores.

68

### En preparación

Nas primeiras datas de 2001, ofreceremos un novo servizo a través da web. Trátase dunha folla quincenal de novidades bibliográficas incorporadas ós nosos fondos. Case que con seguridade, o boletín poderase consultar directamente na web e así poder estar informado das novas publicacións (estadísticas ou monográficas) que se están a recibir no Centro de Documentación.

### **Gabinete Técnico**

O Gabinete Técnico incorporou en 2000 un segundo experto en materias económicas, co que completou a súa estrutura prevista. Coa dita incorporación, as tarefas dividíronse de xeito que un dos "gabinetes" adícase primordialmente á Memoria socioeconómica de Galicia e ós informes e o outro presta maior atención ós informes e dictames solicitados.