

### 3.- SECTORES PRODUCTIVOS

---

▼ O ESTUDIO DOS SECTORES PRODUCTIVOS da área de Ourense–Verín realízase abordando, en primeiro lugar, a análise do panorama xeral da citada área para, posteriormente, tratar por separado cada un dos catro sectores en que se divide a produción: sector primario e industrias relacionadas, sector industrial, construción e servicios.

Esta análise baséase fundamentalmente nos datos facilitados polo Dirce, polo servizo de información Ardán do Consorcio da Zona Franca de Vigo e na información facilitada polas consellerías de Política Agroalimentaria e Desenvolvemento Rural e Cultura, Comunicación Social e Turismo.

É importante ter en conta que a información de Ardán ten unha limitación

de alcance ó referirse exclusivamente a empresas cun volume de facturación anual superior a 240.404,84 euros e das que están dispoñibles datos polo menos de dous anos consecutivos, de xeito que se está a tratar só ás firmas máis importantes e con domicilio social no interior da área de Ourense–Verín. Polo tanto, existen empresas significativas que, por non estar domiciliadas socialmente na área analizada, non están representadas nos datos proporcionados por Ardán.

A través desa información descríbese a evolución en termos competitivos das empresas da área de Ourense–Verín mediante as principais variables económicas e financeiras de contido estratéxico durante os anos 2000 e 2001, facendo fincapé nos aspectos da súa rendibilidade e a súa produtividade.

## Panorama xeral

A clasificación segundo a actividade das empresas da área de Ourense–Verín do *Directorio de empresas de Galicia 2002* pode servir de base á hora de ter unha visión global do peso das distintas ramas de actividade económica nas dez comarcas que compoñen a área obxecto de estudo.

Neste senso, o Dirce contabiliza un total de 19.113 empresas no conxunto da área de Ourense–Verín, o que supón o 89,9% do total da provincia de Ourense, así como o 11,1% do conxunto de Galicia. O 54,6% do total de empresas da área analizada localízanse na comarca de Ourense, seguida a distancia pola comarca do Carballiño, co 9,7% das empresas da área obxecto de análise, e da comarca de Verín, onde se localiza o 7,9% das empresas do conxunto da área estudiada.

Do total de empresas contabilizadas na área de Ourense–Verín, o 30,1% son empresas enmarcadas dentro da actividade de “Comercio, reparación de vehículos de motor, motocicletas, artigos persoais e de uso doméstico”. A nivel comarcal, o 54% destas empresas están localizadas na comarca de Ourense, con 3.117 empresas. Dentro do conxunto da área analizada están localizadas o 90% das empresas enmarcadas nesta actividade existentes no conxunto da provincia.

O segundo lugar en importancia en canto ó número de empresas dentro da área de Ourense–Verín ocúpano as empresas incluídas dentro da actividade de

construcción, con 3.233 empresas, o que supón o 16,9% do total de empresas da área analizada. A nivel comarcal, o 39,3% das empresas de construcción totais da área estudiada están localizadas na comarca de Ourense, localizándose, así mesmo, na área de Ourense–Verín o 88,1% do total de empresas constructoras existentes na provincia.

A continuación destacan polo número de empresas as “actividades inmobiliarias e de alugueiro, servicios empresariais”, co 12,8% das empresas da área de Ourense–Verín. A nivel comarcal segue sendo a comarca de Ourense onde se localizan un maior número de empresas, o 76,8% do total da área analizada. No conxunto da área de Ourense–Verín localízanse o 92,2% do total de empresas integradas nesta actividade na provincia.

En cuarto e último lugar, destaca polo número de empresas as actividades inmobiliarias de hostalería, co 12,3% do total de empresas da área de Ourense–Verín, destacando a comarca de Ourense, con 1.086 empresas nesta actividade, o que supón o 46% do total da área analizada. Na área obxecto de estudio están localizadas o 90,2% das actividades hostaleiras totais existentes na provincia de Ourense.

Finalmente, cómpre facer referencia ás industrias manufactureiras, que supoñen o 9,7% do total de empresas da área de Ourense–Verín. Dentro delas cabe destacar as empresas de alimentación, bebidas e tabaco, con 583 empresas, o 31,3% do total das empresas manufactureiras da área analizada, seguidas das empresas

metalúrxicas e de fabricación de produtos metálicos que, con 321 empresas, supoñen o 17,2% do total de industrias manufactureiras existentes na área obxecto de estudio. As empresas de alimentación, bebidas e tabaco supoñen o 86,1% e o 18,2% do conxunto de empresas desta actividade a nivel provincial e galego respectivamente.

Dentro da industria de alimentación, bebidas e tabacos destaca pola súa importancia as comarcas de Ourense e O Ribeiro, onde están localizadas o 45,3% do total destas empresas na área de Ourense–Verín.

Comparando os datos Ardán cos facilitados polo Dirce (**cadro 3.1.**), a mostra de Ardán acolle o 6,5% das empresas da área de Ourense – Verín e en torno ó 27% das sociedades mercantís.

As 1.246 empresas seleccionadas por Ardán poden ser clasificadas en trece grupos, que, a súa vez, se encadran dentro dos catro sectores tradicionais: primario, industria, construción e servizos. Dentro deles destacan, pola súa importancia en canto o número de empresas, o sector de bens de equipamento (cun total de 172 empresas), o agro-gandeiro (con 167) e o de bens de consumo (con 108) (**cadro 3.2.**).

A nivel sectorial destaca pola súa importancia sobre o total o sector industrial, co 31,6% das empresas, seguido do sector da construción, co 30,3%, e, finalmente, do sector primario e dos servizos, co 22,4% e o 15,6% das empresas da área analizada, respectivamente.

No que respecta ó emprego medio dos distintos sectores, son os sectores industrial e construción os que presentan un maior emprego medio, con 16 empregados de media, seguido do sector servizos, con 15, e do sector primario, con 14 empregados de media. Unha análise máis desagregada determina que os subsectores cun maior emprego medio son os de bens de consumo (23), servizos empresariais (20) e o subsector de servizos relacionados coa saúde (18). No extremo oposto, o menor emprego medio atópase no subsector da industria enerxética (6) e o subsector mar-industria (11).

Nunha primeira visión do contexto xeral da área de Ourense–Verín, a mostra estudiada, formada por un total de 1.246 empresas, tivo un volume de negocio no ano 2001 de 2.453,4 millóns de euros. O valor engadido bruto xerado por todas elas foi nese ano de máis de 531 millóns de euros, mentres que o *cash-flow* foi de 110,4 millóns de euros.

Outra variable económica a analizar é o valor engadido xerado polas empresas dos diferentes sectores na área de Ourense–Verín. Neste caso, o sector industrial é o preponderante, acadando o 34,2% do total da área analizada, seguido do sector da construción e obras públicas, que acapara o 33,8%. Para esta variable os sectores primario e de servizos sitúanse con cifras ó redor do 17,4% e do 14,5% do total xerado na área obxecto de análise, respectivamente.

A análise do *cash-flow* (a cantidade total de recursos xerada polas empresas), reflicte unha situación análoga á anterior:

3.1.

Empresas en Ourense - Verín a 1 de xaneiro de 2002: distribución segundo actividade e comarca (1)

	Alfariz- Maceda	Baixa Lima	A Limia	O Carballiño	Ourense	O Ribeiro	Terra Caldelas	Terra de Celanova	Verín	Viana	Total Ourense	Total área funcional	Área funcional/ Provincia (%)	Área funcional/ Galicia (%)
<b>Sector industrial</b>	104	31	143	238	853	206	21	149	150	29	2.200	1.924	87,5	12,8
Industrias extractivas	-	1	9	3	14	19	-	-	5	2	89	53	59,6	12,5
Extracción de produtos enerxéticos	-	1	9	3	14	19	-	-	5	2	89	53	59,6	21,3
Extracción doutros produtos minerais agás produtos enerxéticos	-	-	-	-	-	-	-	-	-	-	-	-	-	-
Industria manufacturera	102	30	134	235	832	186	21	149	145	27	2.088	1.861	88,7	12,9
Industria da alimentación, bebidas e tabaco	20	10	30	69	170	94	14	36	45	14	593	502	86,1	18,2
Industria téxtil e da confección	15	5	5	18	95	2	-	12	21	1	179	174	97,2	9,3
Industria do coiro e do calzado	4	-	-	1	9	-	-	-	1	-	15	15	100,0	22,4
Industria da madeira e da cortiza	15	4	27	54	83	29	3	36	25	5	317	281	88,6	15,0
Industria do papel, edición, artes gráficas e reprodución de soportes gravados	-	-	-	6	33	2	1	1	4	1	56	50	89,3	5,0
Refinado de petróleo e tratamento de combustibles nucleares	-	-	-	-	-	-	-	-	-	-	-	-	-	-
Industria química	-	1	-	-	14	2	-	2	2	-	21	21	100,0	13,7
Industria da transformación do caucho e materias plásticas	1	-	-	2	23	-	-	-	-	-	26	26	100,0	11,5
Industrias doutros produtos minerais non metálicos	14	1	19	20	47	19	-	14	12	2	165	148	75,9	14,2
Metalurxia e fabricación de produtos metálicos	21	8	33	34	147	19	3	29	23	4	364	321	88,2	13,1
Industria da construción de maquinaria e equipo mecánico	1	1	-	4	21	4	-	1	-	-	38	32	84,2	6,2
Industria de material e equipo eléctrico, electrónico e óptico	3	-	1	4	46	1	-	2	2	-	62	57	91,9	12,1
Fabricación de material de transporte	-	-	1	1	14	2	-	2	-	-	21	20	95,2	3,8
Industrias manufactureras diversas	8	-	16	22	130	12	-	16	10	-	221	214	96,8	14,0
Producción e distribución de enerxía eléctrica, gas e auga	2	-	-	-	7	1	-	-	-	-	13	10	76,9	6,1
<b>Construción</b>	225	87	331	354	1.442	181	44	274	240	55	3.669	3.233	88,1	14,2
<b>Sector servizos</b>	483	254	898	1.269	8.134	658	149	717	1.122	272	15.391	13.956	90,7	10,5
Comercio, reparación de vehículos de motor, motocicletas e ciclomotores	217	98	434	580	3.117	303	63	346	501	130	6.409	5.769	90,0	10,8
Hostalería	97	81	202	300	1.086	150	35	138	206	63	2.614	2.358	90,2	11,4
Transporte, almacenamento e comunicacións	60	35	88	84	676	77	22	90	157	39	1.476	1.328	90,0	10,1
Intermediación financeira	6	5	16	31	169	11	1	9	19	3	301	270	89,7	10,9
Actividades inmobiliarias e de alugueiro; Servizos empresariais	49	11	80	153	1.887	66	15	61	120	15	2.641	2.457	93,0	9,7
Educación	7	3	9	21	181	4	-	6	15	2	269	248	92,2	9,3
Actividades sanitarias e veterinarias; Servizos sociais	18	6	17	26	383	9	4	15	30	6	570	524	91,9	8,4
Outras act. sociais e de servizos prestados á Comunidade; Servizos persoais	29	15	52	94	625	38	9	52	74	14	1.111	1.002	90,2	10,4
<b>Total</b>	<b>812</b>	<b>372</b>	<b>1.372</b>	<b>1.861</b>	<b>10.429</b>	<b>1.045</b>	<b>214</b>	<b>1.140</b>	<b>1.512</b>	<b>356</b>	<b>21.260</b>	<b>19.113</b>	<b>89,90</b>	<b>11,18</b>

(1) O Direccional das actividades económicas agás a produción agraria e pesqueira, os servizos administrativos da Administración Central, Autónoma e Local (incluída a Seguridade Social), as actividades das comunidades de propietarios e o servizo do fogar. Fonte: Elaboración propia a partir de IGE. Directorio de empresas de Galicia

### 3.2.

#### Configuración global da actividade empresarial 2001: distribución sectorial

	Empresas	Ingresos (1)	V.E.B. cf	Cash-flow	Activo total	Emprego medio (2)
	(nº)	(en miles de €)				
<b>Sector Primario</b>	279	646.521,72	92.582,73	25.043,46	404.834,28	14
Sector mar e industria	9	40.368,42	1.934,18	357,46	7.524,70	11
Sector agro-gandeiro	167	434.442,05	45.500,71	9.886,55	210.407,13	12
Sector silvicultura e madeira	103	171.711,24	45.147,84	14.799,45	186.902,45	16
<b>Industria</b>	394	911.654,20	181.527,43	38.235,36	605.207,90	16
Energía	11	16.507,83	4.358,90	2.207,71	28.730,56	6
Bens intermedios	103	202.290,57	39.663,60	7.269,51	132.821,37	15
Bens de consumo	108	298.311,03	77.964,36	15.962,97	220.996,91	23
Bens de equipamento	172	394.544,77	59.540,57	12.795,16	222.659,06	13
<b>Construcción e obras públicas</b>	378	685.070,52	179.358,31	29.803,42	566.285,80	16
<b>Servicios</b>	195	210.165,42	77.651,92	17.383,71	212.430,50	15
Turismo, viaxes e ocio	58	60.434,83	18.230,88	3.623,89	51.172,61	12
Transportes e servicios asociados	57	61.048,46	23.503,90	7.688,65	52.914,23	15
Servicios empresariais	35	36.082,08	17.091,60	2.888,80	57.877,26	20
Comunicacións	32	37.085,84	13.957,74	2.123,46	40.113,62	16
Servicios relacionados coa saúde	13	15.514,21	4.867,80	1.058,90	10.352,78	18
<b>Total</b>	<b>1.246</b>	<b>2.453.411,86</b>	<b>531.120,38</b>	<b>110.465,95</b>	<b>1.788.758,48</b>	

(1) ingresos de explotación

(2) o emprego medio calculábase con aquelas empresas que presentan o dato do emprego

Fonte: *Ardán*

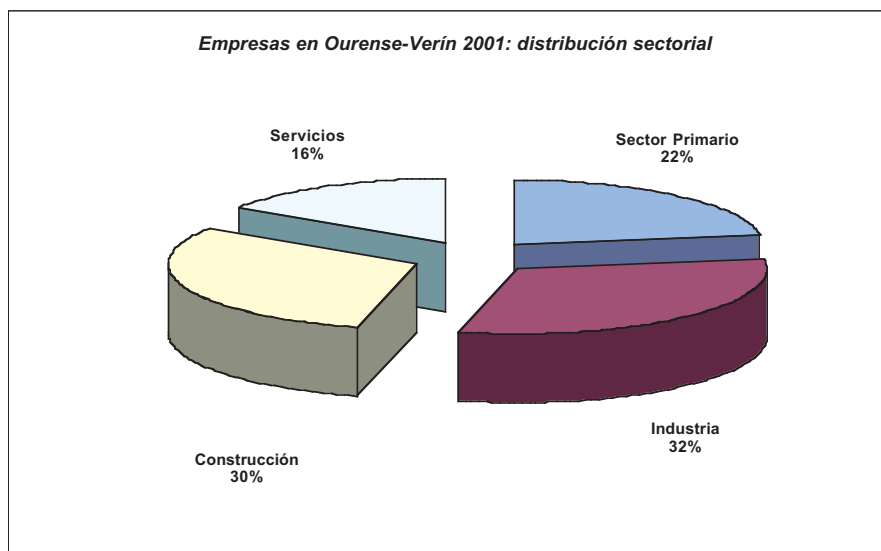
o 34,6% do *cash-flow* total xerado polas empresas da área de Ourense–Verín está xerado en empresas do sector industrial, o 26,6% en empresas de construción e obras públicas, o 22,7% no sector primario e o 15,8% restantes no sector servicios. O **cadro 3.2.** presenta toda esta información dun xeito máis desagregado, ó tempo que os **gráficos 3.1. e 3.2.** amosan, respectivamente, a distribución entre os catro sectores productivos do número de empresas e do valor engadido bruto para o ano 2001 na área obxecto de estudo.

Á hora de afondar na análise destes datos, resulta interesante a súa relativización en función do número de empresas, para ter así un coñecemento máis preciso sobre a configuración global da actividade empresarial. No tocante ó volume de negocio, existen dous sectores que se sitúan por encima da media de área de Ourense–Verín, que está en torno ós 1,96 millóns de euros. Estes sectores son o pri-

mario, con 2,317 millóns de euros de volume de negocio por empresa, e o sector industrial, con 2,313 millóns de euros de ingresos por empresa. No extremo oposto estaría o sector servicios (1,07 millóns de euros) con cifras un 45% inferiores á media.

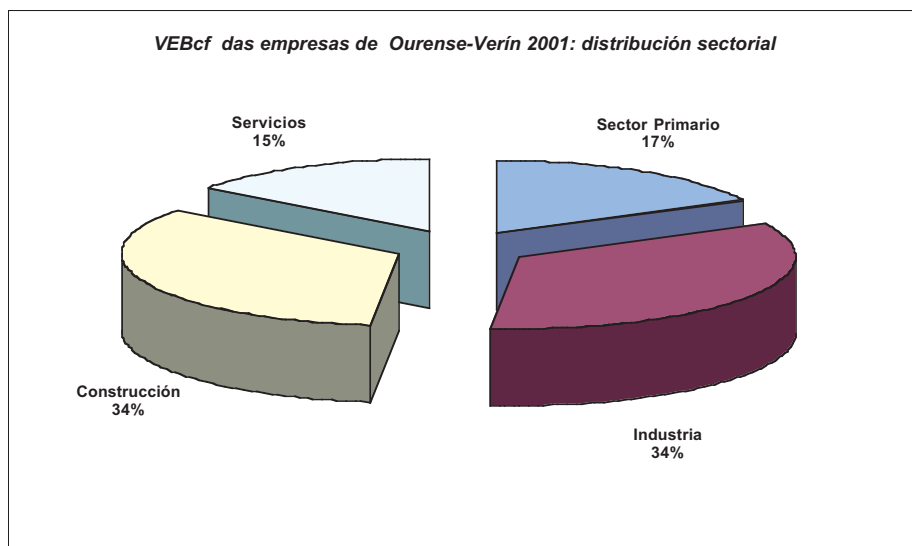
En relación ó valor engadido, a clasificación dos sectores cambia. Así, destaca que o sector da construción se sitúa un 11% por encima da media da área de Ourense–Verín, con 474,5 millóns de euros de Valor Engadido Bruto por empresa. Xunto co sector da construción, o sector industrial, con 460,7 millóns de euros, son os únicos que se sitúan por encima da media da área analizada que é de 426,26 millóns de euros de VEB por empresa. O sector servicios obtén 398,2 millóns de euros de VEB por empresa, un 8% por debaixo da media da área obxecto de estudo, e o sector primario un 22% por debaixo da media da área analizada, aca-

**G.3.1.**



Fonte: Elaboración propia a partir de datos *Ardán*

**G.3.2.**



Fonte: Elaboración propia a partir de datos *Ardán*

dando a cifra de 331,8 millóns de euros por empresa.

Ó considera-las cifras do *cash-flow*, os datos mostran que o único sector que se mantén por debaixo da media da área de Ourense–Verín (88,65 millóns de euros) é a construción, con cifras un 11% inferiores á citada media. No outro extremo atópase o sector industrial, con 97,04 millóns de euros por empresa, o sector primario, con 89,7 millóns de euros de media, e o sector servicios, con 89,1 millóns de euros por empresa.

A modo de resumo para o conxunto da área de Ourense–Verín, son o sector industrial e industrias relacionadas co sector da construción e obras públicas os que, tanto en termos absolutos como relativos, teñen unha certa hexemonía dentro do panorama empresarial da área analizada. No lado oposto, os sectores primario e servicios son os que amosan uns indicadores lixeiramente máis baixos.

Outro indicador relevante dentro desta análise é o que se refire ó emprego medio no conxunto da área, que se calculou cos datos facilitados polas propias empresas. Así, o emprego medio no conxunto da área para o ano 2001 foi de 15,25 traballadores por empresa, elevándose a 16 no sector industrial e no sector da construción, mentres os dous sectores restantes están por debaixo da citada media: o sector servicios ten un emprego medio de 15 traballadores por empresa e o sector primario ten un emprego medio de 14 traballadores por empresa.

A evolución das macromagnitudes e

indicadores financeiros na área de Ourense–Verín está recollida nos **cadros 3.3.** e **3.4.** Tanto o volume de negocio como o valor engadido experimentaron un crecemento en torno ó 14% e ó 11%, respectivamente, no período 2000-2001. Así, o primeiro pasou de 2.133,57 millóns de euros a 2.453,41 millóns de euros, mentres que o segundo acadou no ano 2001 un total de 531,12 millóns de euros, fronte ós 1.474,79 millóns de euros do ano anterior. Os incrementos no resultado neto do exercicio e no *cash-flow* foron menores, en concreto, do 0,72% e do 7,02%, respectivamente, acadando valores de 54,03 millóns de euros e 110,47 millóns de euros, respectivamente, no ano 2001.

No concernente ó investimento e ó financiamento das empresas da área de Ourense–Verín, o activo total das empresas no ano 2001 acadou unha cifra de 1.788,76 millóns de euros, dos que o sector industrial copa o 33,8%, acadando 605,21 millóns de euros, seguido do sector da construción e obras públicas, co 31,6% do total, acadando un activo total de 566,29 millóns de euros. Polo tanto, entre estes dous sectores abarcan máis do 65% do activo total da área, quedando os sectores primario e servicios con porcentaxes do 22,6% e do 11,9% sobre o total, respectivamente.

En canto á súa evolución temporal, o importe acadado no ano 2001 supón un incremento respecto ó ano anterior de máis de 9 puntos porcentuais, ó elevarse de 1.632,8 millóns de euros no ano 2000 a 1.788,76 millóns de euros no ano 2001. Especificando este incremento, a mei-

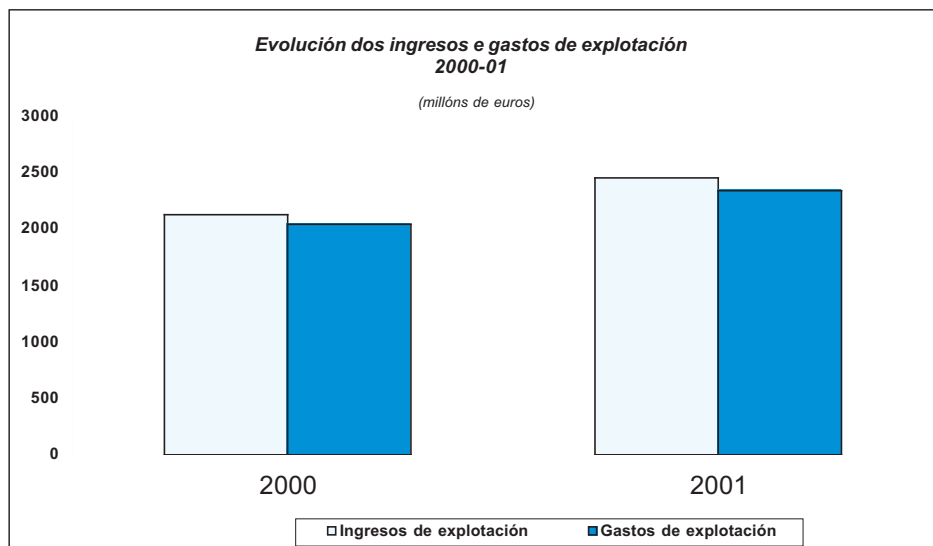
3.3.

**Evolución da actividade empresarial 2000-01:  
ingresos, custos e resultados**

	2000		2001		Taxa variación
	(en millóns de €)	(%)	(en millóns de €)	(%)	2000-01
Ingresos de explotación	2.133,57	100,00	2.453,41	100,00	14,99
Consumos e outros gastos expl.	1.658,78	77,75	1.922,29	78,35	15,89
Valor engadido bruto coste factores	474,79	22,25	531,12	21,65	11,86
Gastos de persoal	329,59	15,45	364,97	14,88	10,74
Rtdo. económico bruto de explot.	145,21	6,81	166,15	6,77	14,42
Amortizacións	51,94	2,43	61,82	2,52	19,03
Rtdo. económico neto de explot.	93,27	4,37	104,33	4,25	11,86
Rtdo. Financeiro	-20,79	-0,97	-24,02	-0,98	15,55
Ingresos financeiros	9,79	0,46	11,61	0,47	18,59
Gastos financeiros	30,58	1,43	35,63	1,45	16,52
Rtdo. de actividades ordinarias	72,48	3,40	80,31	3,27	10,80
Rtdo. de actividades extraordinarias	7,84	0,37	2,86	0,12	-63,57
Rtdo. antes de impostos	80,32	3,76	83,17	3,39	3,54
Impostos	26,68	1,25	29,13	1,19	9,21
Rtdo. neto do exercicio	53,65	2,51	54,03	2,20	0,72
Cash-flow	103,22	4,84	110,47	4,50	7,02

Fonte: Ardán

G.3.3.



Fonte: Elaboración propia a partir de datos Ardán



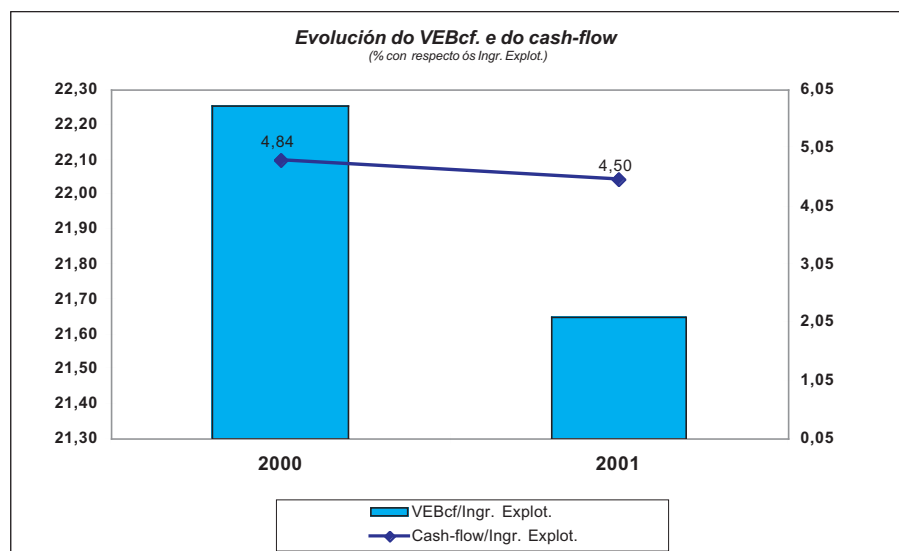
**3.4.**

**Evolución do investimento e do financiamento 2000-01**

	2000		2001		Taxa variación 2000-01
	(en millóns de €)	(%)	(en millóns de €)	(%)	
<b>Activo total</b>	1.632,8	100	1.788,76	100	9,55
<b>Activo fixo (neto)</b>	583,2	35,72	648,37	36,25	11,18
Gastos amortizables	12,7	0,78	12,99	0,73	2,42
Inmovilizado inmaterial	61,5	3,77	64,45	3,60	4,76
Inmovilizado material	392,2	24,02	435,57	24,35	11,07
Outro inmovilizado	116,0	7,10	134,73	7,53	16,16
Outro activo fixo	0,8	0,05	0,62	0,03	-22,42
<b>Circulante neto</b>	1.049,6	64,28	1.140,39	63,75	8,65
Existencias	397,5	24,35	408,36	22,83	2,72
Debedores	509,2	31,19	561,17	31,37	10,20
Tesourería	94,5	5,79	113,09	6,32	19,61
Outro activo circulante	48,3	2,96	57,77	3,23	19,68
<b>Fontes de financiamento</b>	1.632,8	100	1.788,76	100	9,55
<b>Fiinanciamento permanente</b>	775,5	47,49	852,17	47,64	9,89
Fondos propios	521,6	31,95	583,16	32,60	11,80
Recursos alleos l/p	227,6	13,94	241,69	13,51	6,17
Ingresos distrib. en varios exerc.	26,2	1,60	27,33	1,53	4,35
<b>Acreedores a curto prazo</b>	857,3	52,51	936,58	52,36	9,25
<b>Fondo de rotación</b>	192,3	11,78	203,81	11,39	5,98

Fonte: *Ardán*

**G.3.3.**



Fonte: Elaboración propia a partir de datos *Ardán*

3.5.

Principais núcleos de localización do V.E.B.c.f. xerado polas empresas da área funcional de Ourense-Verín 2000-01

Núcleos	Comarca	2000		2001		01/00
		(en millóns de €)	(%)	(en millóns de €)	(%)	(%)
Ourense	Ourense	216,79	45,7	249,12	46,9	14,9
San Cibrao das Viñas	Ourense	125,70	26,5	131,94	24,8	5,0
Pereiro de Aguiar	Ourense	21,89	4,6	26,40	5,0	20,6
Verín	Verín	24,33	5,1	26,02	4,9	6,9
O Carballiño	O Carballiño	13,39	2,8	15,64	2,9	16,8
Xinzo de Limia	A Limia	8,58	1,8	10,46	2,0	21,9
Coles	Ourense	7,34	1,5	7,21	1,4	- 1,9
Toén	Ourense	5,69	1,2	6,26	1,2	10,0
Subtotal		423,71	89,2	473,04	89,1	11,6
<b>Total Ourense-Verín</b>		<b>474,79</b>	<b>100</b>	<b>531,12</b>	<b>100</b>	<b>11,9</b>

Fonte: Ardán

rande parte corresponde ó activo fixo neto, que se incrementou nun 11,18%, mentres que o incremento do activo circulante neto foi do 8,65%. O importe do activo fixo neto no ano 2001 foi de 648,37 millóns de euros e o do circulante neto, de 1.140,39 millóns de euros.

Asemade, no ano 2001, o balance global das empresas radicadas na área de Ourense-Verín amosa, en termos relativos, que o financiamento permanente cubre a totalidade do activo fixo e un 17,9% do activo circulante, acadando un fondo de rotación de 203,81 millóns de euros, e financiándose o resto mediante acredores a curto prazo. A evolución do fondo de rotación no período 2000-2001 experimentou un incremento do 5,98% e os acredores a curto prazo aumentaron a súa contía no 9,25%.

Finalmente, con respecto ás fontes de financiamento permanente, o maior peso correspóndelle ós fondos propios que, con 583,16 millóns de euros, medraron máis do 11% en relación ó ano 2000. O incremento porcentual foi menor nos

recursos alleos, posto que a taxa de variación anual foi do 6,17% ó acadar un importe de 241,69 millóns de euros no ano 2001. Por outra banda, os ingresos a distribuír en varios exercicios aumentaron en un 4,35% en relación ó ano anterior, pasando de 26,2 millóns de euros a 27,33 millóns de euros no período analizado.

A nivel máis desagregado, e descendendo ó eido municipal, o **cadro 3.5.** recolle os oito principais núcleos de localización da área de Ourense-Verín. Só entre estes oito concellos, as empresas aí radicadas copan o 89,1% do valor engadido xerado na área analizada no ano 2001, destacando dun xeito relevante o concello de Ourense, co 79,3% do total, o concello de Verín, co 4,9%, o concello de O Carballiño, co 2,9%, e o concello de A Limia, co 2% do total de VEB a custo de factores xerado no conxunto da área estudiada no ano 2001.

Estes datos amosan a forte concentración que se dá no seo da área de Ourense-Verín, o que constitúe unha das súas características máis destacadas. Dos

### 3.6.

#### Principais superficies e cultivos 2001

	Prados e pasteiros	Cultivo forrageiro	Cereais gran	Viñedo	Superficie forestal	Outras superficies de cultivo	Superficie total
<i>(en hectáreas)</i>							
<b>Ourense-Verín</b>	<b>90.926</b>	<b>5.340</b>	<b>17.094</b>	<b>8.996</b>	<b>382.936</b>	<b>81.975</b>	<b>587.267</b>
Allariz-Maceda	4.902	924	1.958	85	25.899	4.447	38.215
Baixa Limia	7.701	139	451	114	35.119	9.523	53.046
O Carballiño	7.432	769	518	648	39.058	6.817	55.243
A Limia	18.586	1.257	10.843	3	38.816	10.671	80.177
Ourense	5.935	801	552	1.865	40.336	12.826	62.315
O Ribeiro	613	130	122	2.420	32.901	4.523	40.710
Terra de Caldeas	8.278	101	157	173	20.244	2.373	31.325
Terra de Celanova	7.684	650	499	498	35.527	6.028	50.886
Verín	13.596	330	1.572	2.904	68.748	13.568	100.719
Viana	16.198	238	422	285	46.288	11.200	74.631
<b>Total provincia Ourense</b>	<b>116.029</b>	<b>5.722</b>	<b>17.530</b>	<b>11.888</b>	<b>474.583</b>	<b>101.589</b>	<b>727.341</b>
<b>Total Galicia</b>	<b>457.411</b>	<b>280.186</b>	<b>51.952</b>	<b>33.273</b>	<b>1.768.244</b>	<b>366.776</b>	<b>2.957.842</b>
<b>Ourense-Verín / Provincia (%)</b>	<b>78,4</b>	<b>93,3</b>	<b>97,5</b>	<b>75,7</b>	<b>80,7</b>	<b>80,7</b>	<b>80,7</b>
<b>Ourense-Verín / Galicia (%)</b>	<b>19,9</b>	<b>1,9</b>	<b>32,9</b>	<b>27,0</b>	<b>21,7</b>	<b>22,4</b>	<b>19,9</b>

Fonte: Consellería de Política Agroalimentaria e Desenvolvemento Rural, Anuario de Estatística Agraria

oito núcleos principais en canto á súa localización, cinco corresponden á comarca de Ourense.

### Sector primario e industrias relacionadas

Neste apartado englobanse as actividades relativas ós subsectores agro-gandeiro, mar-industria e madeira-silvicultura. O estudo correspondente, que se fai utilizando os datos das consellerías de Política Agroalimentaria e Desenvolvemento Rural e Medio Ambiente, o IGE e mailos facilitados polo servizo de información Ardán da Zona Franca de Vigo, parte da consideración dos datos estruturais existentes a nivel comarcal, para posteriormente pasar ó estudio pormenorizado do sector dende un punto de vista económico e financeiro.

#### • Actividade agrícola

A área de Ourense-Verín ten, tal como se observa no **cadro 3.6.**, unha su-

perficie utilizada de cultivo no ano 2001 de 587.267 hectáreas, o 80,7% do total da superficie cultivada da provincia de Ourense e o 19,9% do total da superficie cultivada en Galicia.

A utilización máis común na área de Ourense-Verín, así como nas dez comarcas que a compoñen, é a de superficie forestal, con 382.936 hectáreas, o que supón o 65,2% da superficie total cultivada da área analizada. A segunda utilización máis común é a de prados e pasteiros, co 15,5% do total da superficie cultivada na área de Ourense-Verín.

Dentro da área obxecto de análise e, en concreto, nas comarcas de Verín, O Ribeiro e Ourense, cabe salienta-la superficie dedicada ó cultivo do viñedo, ó que se destinan 2.904, 2.420 e 1.865 hectáreas en cada unha das comarcas sinaladas. Na comarca de O Ribeiro a superficie dedicada ó cultivo do viñedo representa o 31% da superficie total dedicada na comarca a cultivos non forestais.

3.7.

*Producción de viño da D.O. Ribeiro 1998-2000*

	1998	1999	2000	2000/1999
Nº viticultores	5.660	5.000	5.716	14,3
Nº bodegas	79	80	85	6,3
Sup. inscrita (en Ha.)	2.700	3.000	2.700	-10,0
Producción (en Hl.)	123.334	100.640	118.773	18,0

Fonte: Consellería de Política Agroalimentaria e Desenvolvemento Rural  
[<http://www.xunta.es/conselle/ag/orixe/ribeiro.htm> (última revisión: 08-04-2003)]

3.8.

*Producción de viño da D.O. Monterrei 1998-2000*

	1998	1999	2000	2000/1999
Nº viticultores	450	550	499	-9,3
Nº bodegas	4	4	9	125,0
Sup. inscrita (en Ha.)	500	550	580	5,5
Producción (en Hl.)	1.352	4.852	3.800	-21,7

Fonte: Consellería de Política Agroalimentaria e Desenvolvemento Rural  
[<http://www.xunta.es/conselle/ag/orixe/monterrei.htm> (última revisión: 08-04-2003)]

Os **cadros 3.7.** e **3.8.** mostran a evolución entre os anos 1998 e 2000 da produción, extensión, viticultores e bodegas das denominacións de orixe Ribeiro e Monterrei.

O Regulamento da Denominación de Orixe Ribeiro foi aprobado por Orde de 2 de febreiro de 1976 do M.A.P.A. A zona amparada para a produción de viño con esta denominación de orixe atópase no oeste da provincia de Ourense e forman parte dela os seguintes concellos, todos eles incluídos no ámbito territorial da área de Ourense–Verín: Ribadavia, Arnoia, Castrelo de Miño, Carballeda de Avia, Leiro, Cenlle, Beade, Punxín, Cortegada, O Carballiño, Boborás, Ourense, Toén e San Amaro.

Tal como se mostra no **cadro 3.7.**, a produción de viño da denominación de orixe Ribeiro incrementou un 18% entre os anos 1999 e 2000, pasando de 100.640 hectolitros a 118.773 hectolitros no ano 2000. A superficie de produción inscrita reduciuse no citado período un 10%, pa-

sando de 3.000 hectáreas no ano 1999 a 2.700 hectáreas no ano 2000. No que respecta ó número de viticultores, estes incrementáronse un 14,3%, pasando de 5.000 no ano 1999 a 5.716 no ano 2000. O número de bodegas existentes no ano 2000 era de 85, un 6,3% máis que as existentes no ano 1999, que ascendían a 80.

A Orde de 25 de novembro de 1994, da Consellería de Agricultura, Gandería e Montes, aproba o Regulamento da Denominación de Orixe Monterrei e do seu Consello Regulador. A zona amparada para a produción de viño con denominación de orixe Monterrei atópase ó sur da provincia de Ourense, estando constituída por dúas subzonas, a subzona Val de Monterrei e a Ladeira de Monterrei. Estas dúas subzonas están enmarcadas nos concellos de Castrelo do Val, Monterrei, Oímbra e Verín, todos eles pertencentes á comarca de Verín.

O **cadro 3.8.** mostra a produción, superficie inscrita, número de viticultores e bodegas da denominación de orixe

### 3.9.

**Producción de pataca na subzona de A Limia  
coa Denominación específica "Pataca de Galicia"**

	Subzona A Limia		Total Galicia		A Limia / Galicia	
	2000	2001	2000	2001	2000	2001
<b>Productores</b>	311	233	496	325	62,70	71,69
<b>Parcelas declaradas</b>	800	567	1.192	903	67,11	62,79
<b>Superficie (Ha)</b>	639	529	724	610	88,26	86,72
<b>Envasadores</b>	5	5	9	9	55,56	55,56
<b>Pataca comercializada (en Kg.)</b>	2.814.000	2.784.000	3.770.000	3.604.000	74,64	77,25

Fonte: Consellería de Política Agroalimentaria e Desenvolvemento Rural, Anuario de Estatística Agraria

Monterrei nos anos 1998, 1999 e 2000. A produción de viño desta denominación descendeu un 21,7% entre os anos 1999 e 2000, pasando de 4.852 hectolitros a 3.800 hectolitros, unido a un incremento do 5,5% da superficie inscrita no período sinalada, que pasou de 550 hectáreas a 580 hectáreas. No que respecta ó número de bodegas existentes, estas pasaron de 4 no ano 1999 a 9 no ano 2000, unido a un descenso no número de viticultores do 9,3%, pasando de 550 viticultores no ano 1999 a 499 no ano 2000.

A indicación xeográfica protexida Pataca de Galicia estableceuse mediante a Orde de 29 de outubro de 2001, que aproba o seu Regulamento e o do seu consello regulador. A zona de produción da pataca de consumo protexida pola indicación xeográfica Pataca de Galicia estará constituída por aqueles terreos que cumpran os criterios que estean reflectidos por escrito no Manual de Calidade e que se encontren nos termos municipais e parroquias que compoñen as subzonas de Bergantiños, Terra Chá–A Mariña e A Limia. No marco da área de Ourense–Verín está incluída unicamente a subzona de A Limia, integrada polos concellos de Baltar, Os Blancos, Calvos de Randín, Porqueira, Rairiz de Veiga, Sandiás, Sareaus, Trasmiras, Vilar de Santos e Xinzo

de Limia, así como parroquias dos concellos de Allariz, Cualedro, Vilar de Barrio e Xunqueira de Ambía.

O **cadro 3.9.** mostra a evolución do volume de pataca comercializada baixo esta denominación na comarca de A Limia, así como do número de envasadores e produtores entre os anos 2000 e 2001. No ano 2001 na comarca de A Limia comercializáronse baixo a denominación de orixe Pataca de Galicia 2,7 toneladas de pataca, o que representa o 77,25% do total de produto comercializado baixo a citada denominación no conxunto de Galicia. No que respecta ó número de produtores, na comarca analizada existían no ano 2001, 233, o que supón o 71,69% do total existente en Galicia (325). Na comarca de A Limia existen no ano 2001, un total de 567 parcelas declaradas, un 29% menos que no ano anterior, que abarcan unha superficie de 529 hectáreas (17% menos que no ano 2000). A superficie utilizada no cultivo da pataca na comarca de A Limia representa o 86,7% do total existente en Galicia na denominación de orixe Pataca de Galicia.

• **Actividade gandeira**

No **cadro 3.10.** e no **gráfico 3.5.** recóllese a información da campaña de sa-

3.10.

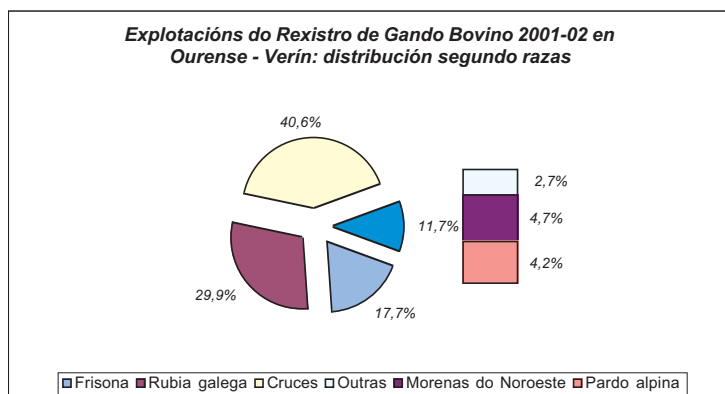
Campañas de saneamento gandeiro 2001-02

	Nº explotacións	Gando bovino			
		Total	Vacas de mudadura	Vacas non de mudadura	Outros bovinos
<b>Total Ourense-Verín</b>	<b>4.832</b>	<b>35.525</b>	<b>5.855</b>	<b>19.587</b>	<b>10.083</b>
Allariz-Maceda	426	4.888	1.204	2.224	1.460
Baixa Limia	404	2.313	65	1.635	613
A Limia	592	4.714	965	2.296	1.453
O Carballiño	805	4.363	1.015	2.280	1.068
Ourense	556	3.498	478	2.113	907
O Ribeiro	296	853	32	661	160
Terra Caldeas	371	5.894	108	3.940	1.846
Terra de Celanova	567	2.452	1.002	860	590
Verín	436	2.239	296	1.206	737
Viana	379	4.311	690	2.372	1.249
<b>Total provincia de Ourense</b>	<b>5.492</b>	<b>43.193</b>	<b>6.308</b>	<b>24.525</b>	<b>12.360</b>
<b>Total Galicia</b>	<b>63.414</b>	<b>939.848</b>	<b>508.186</b>	<b>246.328</b>	<b>185.334</b>
Ourense - Verín / provincia (%)	88,0	82,2	92,8	79,9	81,6
Ourense - Verín / Galicia (%)	7,6	3,8	1,2	8,0	5,4

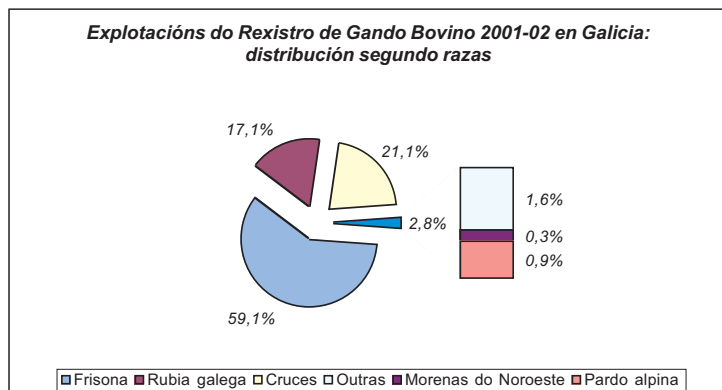
Fonte: IGE , Explotación do rexistro de gando bovino

G.3.5.

Explotacións do Rexistro de Gando Bovino 2001-02 en Ourense - Verín: distribución segundo razas



Explotacións do Rexistro de Gando Bovino 2001-02 en Galicia: distribución segundo razas



Fonte: IGE, Explotación do rexistro de gando bovino

**3.11.**

**Prazas en explotacións industriais de porcino**

	Prazas de reproductoras	Prazas de cebo
<b>Total Ourense-Verín</b>	<b>23.691</b>	<b>44.880</b>
Allariz-Maceda	2.817	9.750
Baixa Limia	1.966	5.320
A Limia	7.438	8.570
O Carballiño	2.118	2.700
Ourense	2.353	4.520
O Ribeiro	1.240	3.750
Terra Caldelas	2.913	2.200
Terra de Celanova	2.210	4.450
Verín	636	1.420
Viana	-	2.200
<b>Total provincia de Ourense</b>	<b>23.842</b>	<b>53.610</b>
<b>Total Galicia</b>	<b>83.385</b>	<b>212.786</b>
<b>Ourense - Verín / provincia (%)</b>	<b>99,4</b>	<b>83,7</b>
<b>Ourense - Verín / Galicia (%)</b>	<b>28,4</b>	<b>21,1</b>

Fonte: IGE , Explotación do rexistro de gando bovino

neamento gandeiro 2001-02. O número de explotacións de vacas na área de Ourense–Verín analizada ascende a 4.832, o 88% das explotacións existentes na provincia de Ourense e o 7,6% das existentes no conxunto de Galicia. A nivel comarcal, as comarcas de Carballiño, A Limia, Terra de Celanova e Ourense acollen ó 52,2% do total de explotacións da área analizada.

Tal como se mostra no **anexo 15**, no período 1991-2002, nos 79 concellos e nas dez comarcas que compoñen a área de Ourense–Verín reduciuse o número de explotacións de gando bovino, destacando a comarca de Terra de Celanova, onde o descenso foi do 73%, seguida da comarca de O Ribeiro, onde o número de explotacións de gando bovino existentes no ano 2002 era un 70,3% menor ás existentes no ano 1991. A nivel municipal destacan os concellos de Os Blancos, Boborás, Ponteveda e Oímbra, con descensos no número de explotacións de gando bovino superiores ó 80% respecto do ano 1991.

Asociado ó citado descenso no número de explotacións de gando bovino, móstrase tamén no **anexo 15** unha caída no volume de poboación no período 1991- 2002. Esta perda de poboación afecta ó conxunto dos concellos da área funcional agás Xinzo de Limia, Amoeiro, Barbadás, Ourense e Verín. Neste senso, destacan os concellos de Castrelo de Miño e Calvos de Randín, con descensos no volume de explotacións de gando bovino do 78% e do 71% e descenso no volume de poboación do 41% e do 39%, respectivamente, no período 1991-2002.

No que respecta ó número de reses, na área de Ourense–Verín existían 35.525 cabezas, das que o 16,6% estaban na comarca de Terra de Caldelas. O número medio de reses por explotación dentro da área analizada é de 7,4 (14,8 cabezas por explotación no conxunto de Galicia), destacando a comarca de Terra de Caldelas, con 15,9 animais por explotación, fronte á comarca de O Ribeiro, que, con 2,9 reses

3.12.

Superficie de montes veciñais en man común consorciada e conveniada en Ourense - Verín

	Convenios		Consortorios		Superficie xestionada (en ha.)
	Número	Superficie (en ha.)	Número	Superficie (en ha.)	
<b>Total área Ourense-Verín</b>	<b>202</b>	<b>60.451,9</b>	<b>128</b>	<b>40.947,7</b>	<b>101.399,6</b>
Allariz-Maceda	12	3.349,8	4	504,2	3.854,0
Baixa Limia	28	6.245,7	14	4.289,1	10.534,8
A Limia	27	8.556,7	15	6.149,1	14.705,8
O Carballiño	20	3.071,4	11	2.062,7	5.134,1
Ourense	6	1.007,2	6	1.161,5	2.168,7
O Ribeiro	25	4.097,0	12	3.665,6	7.762,6
Terra Caldeas	4	1.648,4	3	442,0	2.090,4
Terra de Celanova	5	1.262,0	6	891,2	2.153,2
Verín	57	22.239,4	40	14.054,6	36.294,0
Viana	18	8.974,3	17	7.727,7	16.702,0
<b>Total Galicia</b>	<b>1.001</b>	<b>205.338,0</b>	<b>410</b>	<b>89.162,2</b>	<b>294.500,2</b>
<b>Ourense-Verín / Galicia (%)</b>	<b>20,2</b>	<b>29,4</b>	<b>31,2</b>	<b>45,9</b>	<b>34,4</b>

Fonte: Dirección Xeral de Montes e Industrias Forestais

por explotación, é a que obtén un menor número. O 16,5% das vacas existentes na área obxecto do informe dedícanse á produción de leite, representando o 1,2% das reses dedicadas a este fin no conxunto de Galicia.

Atendendo á distribución do gando bovino segundo razas, o devandito **gráfico 3.5.** amosa o predominio dos cruces, que acolle o 40,6% das reses en Ourense-Verín, seguíndolle en importancia a rubia galega, co 29,9%, e a frisona, co 17,7%. No conxunto de Galicia rexístrase un predominio da raza frisona, co 59,1% das vacas, seguido dos cruces e a rubia galega, co 21,1% e 17,1%, respectivamente.

Segundo os datos do *Directorio de explotacións industriais de porcino*, en Ourense-Verín había un total de 44.880 prazas de cebo e 23.691 prazas de reproductoras, sendo o seu peso relativo no total galego do 21,1% e 28,4%, respectivamente. O **cadro 3.11.** amosa que a comarca de A Limia é a que acolle o maior número de prazas, con 8.570 prazas de cebo e 7.438 prazas de reproductoras (o

19,1% e 31,4% das prazas, respectivamente, en Ourense-Verín), seguida de Allariz-Maceda, con 9.750 e 2.817 prazas (21,7% e 11,9%, respectivamente).

• **Subsector forestal**

A utilización máis común na área funcional, así como nas dez comarcas que a compoñen, é a de superficie forestal, con 382.936 hectáreas, o que supón o 65,2% da superficie total de Ourense-Verín (esta porcentaxe é do 60% no conxunto de Galicia) e o 21,7% da superficie forestal galega.

Atendendo á distribución comarcal, o devandito **cadro 3.6.** amosa que a comarca coa superficie forestal máis elevada é a Verín, con 68.746 hectáreas (o 18,0% da superficie forestal de Ourense-Verín), seguida por Viana, con 46.288 hectáreas (o 12,1%). Atendendo ó peso relativo da superficie forestal na superficie de cada comarca, cómpre salientala importancia relativa en O Ribeiro, onde representa o 80,8% da superficie total, ademais de O Carballiño, cun peso rela-



tivo próximo ó 71%. Pola contra, en A Limia, a importancia relativa da superficie forestal é do 48,4%.

No que á distribución do monte segundo a súa titularidade, no conxunto de Galicia algo máis de dúas terceiras partes están en mans particulares e case un 30% corresponde a montes veciñais en man común (MVMC). O **cadro 3.12.** reflicte 1.411 convenios e consorcios que regulan estes montes veciñais en Galicia, dos que 330 pertencen á zona obxecto de análise (o 23,4% dos convenios e consorcios na comunidade autónoma). A superficie total xestionada ascende a 294,5 miles de hectáreas, sendo de 101,4 miles de hectáreas a superficie xestionada en Ourense–Verín (o 34,4% da superficie total xestionada).

No que á distribución comarcal se refire, o devandito **cadro 3.12.** reflicte que Verín é a que presenta a maior superficie total xestionada por estes consorcios e convenios, con 36.294 hectáreas, seguida por Viana e A Limia, con 16.702 hectáreas e 14.705,8 hectáreas, respectivamente. Atendendo ó número total de consorcios e convenios, a comarca de Verín é a que rexistra o número máis elevado, con 97 (57 convenios e 40 consorcios), seguida por A Limia e Baixa Limia, con 42 convenios e consorcios (27 convenios e 15 consorcios no primeiro caso e 28 convenios e 14 consorcios, no segundo).

• **Indicadores empresariais: Ardán**

En canto á súa estrutura empresarial, o sector primario na área de Ourense–Verín, segundo a metodoloxía Ardán, está composto por 279 empresas

cun emprego medio de 14 persoas, que experimentaron no ano 2001 unha redución do seu resultado económico neto de explotación do 4,55%, así como unha redución do resultado neto do exercicio do 6,45%, que pasa de 15,63 millóns de euros no ano 2000 a 14,62 millóns de euros no ano 2001, segundo pode observarse nos **cadros 3.13. e 3.14.**

No ano 2001, o sector presenta na área analizada un crecemento dos ingresos de explotación do 11,47%, inferior ó incremento experimentado polos gastos de explotación (constituídos polos consumos de explotación, gastos de persoal, dotacións á amortización, e outros gastos de explotación), que foi do 12,1%, pasando de 555,3 millóns de euros no ano 2000 a 622,94 millóns de euros no ano 2001. Tamén se incrementa no período considerado o importe do valor engadido bruto (VEB) a custo de factores, pasando de 85,9 millóns de euros no ano 2000 a 92,58 millóns de euros no ano 2001, o que supón un incremento do 7,78%.

Atendendo ós datos do **cadro 3.13.**, pódese observar que o activo total nas empresas do sector primario na área de Ourense–Verín aumentou no ano 2001 un 13,02% con respecto ó ano anterior, pasando de 358,21 millóns de euros a 404,83 millóns de euros de euros. Este activo foi financiado nun 47,58% polo financiamento permanente e, no 52,42% restante, polos acredores a curto prazo.

En concreto, no ano 2001 o balance das empresas reflicte, ó igual que ocorría a nivel global, que o financiamento permanente cubre a totalidade do activo fixo

**3.13.**

**Evolución da actividade do sector primario na área funcional de Ourense-Verín 2000-01:  
ingresos, custos e resultados**

	2000		2001		Taxa variación 2000-01
	(en millóns de €)	(%)	(en millóns de €)	(%)	(%)
Ingresos de explotación	580,01	100,00	646,52	100,00	11,47
Consumos e outros gastos expl.	494,11	85,19	553,94	85,68	12,11
Valor engadido bruto coste factores	85,90	14,81	92,58	14,32	7,78
Gastos de persoal	51,91	8,95	57,86	8,95	11,45
Rtdo. económico bruto de explot.	33,99	5,86	34,73	5,37	2,17
Amortizacións	9,28	1,60	11,14	1,72	20,06
Rtdo. económico neto de explot.	24,71	4,26	23,59	3,65	-4,55
Rtdo. Financeiro	-2,70	-0,47	-2,98	-0,46	-10,32
Ingresos financeiros	3,26	0,56	3,75	0,58	15,16
Gastos financeiros	5,96	1,03	6,73	1,04	12,96
Rtdo. de actividades ordinarias	22,01	3,79	20,61	3,19	-6,37
Rtdo. de actividades extraordinarias	1,58	0,27	1,44	0,22	-8,58
Rtdo. antes de impostos	23,59	4,07	22,05	3,41	-6,52
Impostos	7,96	1,37	7,43	1,15	-6,66
Rtdo. neto do exercicio	15,63	2,70	14,62	2,26	-6,45
Cash-flow	24,92	4,30	25,04	3,87	0,51

Fonte: Ardán

**3.14.**

**Evolución do investimento e do financiamento do sector primario  
na área funcional de Ourense-Verín 2000-01**

	2000		2001		Taxa variación 2000-01
	(en millóns de €)	(%)	(en millóns de €)	(%)	(%)
Activo total	358,2	100	404,83	100	13,02
Activo fixo (neto)	132,6	37,02	159,87	39,49	20,55
Gastos amortizables	2,3	0,64	2,61	0,64	14,58
Inmovilizado inmaterial	8,8	2,46	10,30	2,54	16,84
Inmovilizado material	90,2	25,19	103,71	25,62	14,92
Outro inmovilizado	31,1	8,70	43,16	10,66	38,57
Outro activo fixo	0,1	-	0,09	0,02	-
Circulante neto	225,6	62,98	244,96	60,51	8,59
Existencias	71,8	20,04	77,27	19,09	7,65
Debedores	119,5	33,36	131,87	32,57	10,35
Tesourería	20,7	5,76	21,17	5,23	2,49
Outro activo circulante	13,6	3,81	14,65	3,62	7,32
Fontes de financiamento	358,2	100	404,83	100	13,02
Financiamento permanente	171,7	47,93	192,63	47,58	12,19
Fondos propios	137,4	38,35	154,08	38,06	12,16
Recursos alleos l/p	30,1	8,40	34,26	8,46	13,88
Ingresos distrib. en varios exerc.	4,2	1,18	4,28	1,06	1,07
Acreedores a curto prazo	186,5	52,07	212,20	52,42	13,78
Fondo de rotación	39,1	10,91	32,76	8,09	- 16,18

Fonte: Ardán

e o 13,4% do activo circulante no ano 2001, acadando un fondo de rotación de 32,76 millóns de euros, este fondo de rotación é un 16,18% inferior ó acadado no ano 2000 neste sector o que é debido a que o volume da partida de acreedores a curto prazo incrementouse en 1,59 puntos porcentuais máis que a partida de financiamento permanente.

Dentro do sector primario destaca o subsector agro-gandeiro, **cadro 3.2.**, que no ano 2001 englobaba a 167 empresas das 279 do sector na área de Ourense-Verín e xerou un valor engadido de 45,5 millóns de euros, que representa o 49% do total do sector primario na área analizada. Os ingresos de explotación do subsector agro-gandeiro representan o

**3.15.**

**Principais núcleos de localización do V.E.B.c.f. xerado polas empresas no sector primario da área funcional de Ourense-Verín 2000-01**

Núcleos	Comarca	2000		2001		01/00
		(en millóns de €)	(%)	(en millóns de €)	(%)	
San Cibrao das Viñas	Ourense	32,51	37,8	7,47	8,1	- 77,0
Ourense	Ourense	20,84	24,3	2,47	2,7	- 88,1
Verín	Verín	6,78	7,9	1,55	1,7	- 77,1
Coles	Ourense	4,77	5,6	1,53	1,7	- 67,8
Vilamarín	Ourense	3,33	3,9	0,94	1,0	- 71,8
O Carballiño	O Carballiño	2,40	2,8	0,77	0,8	- 68,1
Xinzo da Limia	A Limia	2,38	2,8	0,59	0,6	- 75,4
Ribadavia	O Ribeiro	2,39	2,8	0,58	0,6	- 75,7
<b>Subtotal</b>		<b>75,41</b>	<b>87,8</b>	<b>15,90</b>	<b>17,2</b>	<b>- 78,9</b>
<b>Total área funcional de Ourense-Verín</b>		<b>85,90</b>	<b>100</b>	<b>92,58</b>	<b>100</b>	<b>7,8</b>

Fonte: Ardán

67,2% do total do sector, con 434,4 millóns de euros no ano 2001. O activo total do subsector agro-gandeiro aporta o 51,2% do total do sector primario na área estudada, alcanzando, no ano 2001, 210,4 millóns de euros, mentres que o activo total do subsector silvicultura e madeira acada 186,9 millóns de euros, o que supón o 46,2% do activo total do sector na área analizada. Pola súa banda, o subsector mar e industria aporta 7,5 millóns de euros ó activo total do sector primario na área de Ourense-Verín.

No que respecta ós principais núcleos de localización do valor engadido bruto xerado polas empresas do sector primario na área de Ourense-Verín, o **cadro 3.15.** mostra os concellos máis importantes en función do VEB xerado polas empresas do sector primario emprazadas nos mesmos. Neste senso, catro dos dez concellos cun maior VEB a custo de factores xerado polas empresas do sector primario pertencen á comarca de Ourense, con 12,41 millóns de euros no ano 2001, un 79,8% menos que no ano anterior. É importante destacar que o VEB xerado por estas empresas nos 8 núcleos principais que se mostran no citado **cadro**

**3.15.** representan o 17,2% do VEB xerado polas empresas do sector primario na área de Ourense-Verín no ano 2001, mentres que no ano 2000 representaban o 87,8% do VEB xerado por estas empresas no conxunto da área analizada.

Para completa-la análise das empresas pertencentes a este sector, preséntanse os datos do *Directorio de empresas 2002* de Ardán, que permiten ve-la distribución comarcal da facturación e o emprego nestas empresas en Ourense-Verín.

Tendo en conta a metodoloxía utilizada por Ardán, as empresas do sector na área de Ourense-Verín facturaron no ano 2000 un total de 10,3 millóns de euros e empregaron a 181 persoas. Tal como se mostra no **anexo 16**, na área analizada Ardán só recolle a existencia de 9 empresas dentro do sector primario, centradas nos concellos de Maceda, Xinzo de Limia, O Carballiño, Punxín, Esgos, Ourense e Vilamarín, destacando neste senso a facturación da empresa dedicada a actividade de "servicios relacionados coa silvicultura e explotación forestal", que representa o 50,2% da facturación total das empresas do sector consideradas dentro

da metodoloxía Ardán e emprega o 71,3% do emprego total do sector na área estudiada.

## **Sector industrial**

### **• O subsector da enerxía hidráulica**

Na área de Ourense–Verín existen 14 instalacións hidroeléctricas con potencia superior a 10 Mw e 17 instalacións con potencia non superior a 10 Mw; segundo datos proporcionados polo INEGA e expostos nos **cadros 3.16. e 3.17.**

Os encoros cunha maior xeración bruta ó longo do ano 2002 son os de San Estevo e Frieira. O embalse de San Estevo é propiedade da empresa Iberdrola Generación, S.A., está situado no río Sil no concello de Nogueira de Ramuín e ten unha potencia total de 265.480 Kw e unha xeración bruta de 577.473 Mwh/ano, sendo o primeiro en importancia neste concepto dos existentes na área de Ourense–Verín.

O segundo encoro en importancia en canto a xeración bruta é o de Frieira, propiedade da empresa Unión Fenosa Generación, S.A.. Situado no río Miño no concello de Quintela de Leirado, ten unha potencia total de 142.520 Kw e unha xeración bruta de 272.568 Mwh/ano en 2002.

Máis do 96% da xeración bruta de electricidade e da potencia instalada na área de Ourense–Verín realízase en instalacións hidroeléctricas con potencia superior a 10 Mw.

A enerxía hidroeléctrica xerada, así

como a potencia total das instalacións situadas na área de Ourense–Verín ó longo do ano 2002, supuxo o 55,3% e o 51,2%, respectivamente, do total de enerxía xerada e potencia instalada no conxunto de Galicia no citado ano.

### **• Indicadores empresariais: Ardán**

A análise da evolución do sector industrial na área de Ourense–Verín iníciase co estudio das actividades e da localización das empresas incluídas no sector de “Fabricantes” nas dez comarcas da área analizada, que axudará a ter unha primeira visión da situación do sector na área obxecto de análise, para posteriormente pasar o seu estudio pormenorizado dende un punto de vista económico e financeiro.

Neste senso, e tendo en conta a metodoloxía utilizada por Ardán, as empresas do sector “Fabricantes” na área de Ourense–Verín facturaron, no ano 2000, máis de 663 millóns de euros e empregaron a 6.176 persoas.

No **anexo 17.** expónse a participación no total de facturación e emprego das empresas enmarcadas no sector “Fabricantes” en cada unha das comarcas da área de Ourense–Verín. Así, en primeiro lugar destaca polo volume de facturación a comarca de Ourense, co 80,8% da facturación e o 75% do emprego total do sector na comarca. As actividades realizadas dentro do sector na comarca son moi variadas destacando a de “Confección de outras prendas exteriores”, que, con dez empresas, representa o 25,4% da facturación total do sector fabricantes na co-

**3.16. Instalacións hidroeléctricas con potencia superior a 10 Mw na área de Ourense - Verín 2002**

Central	Empresa propietaria	Ubicación	Río	Ano posta en servicio	Potencia Total (en Kw)	Xeración bruta (en Mw/ano)
<b>Alvarellos</b>	Unión Fenosa Generación, S.A.	Boborás	Avia	1972	59.070	97.490
<b>San Agustín</b>	Endesa Generación, S.A.	Viana do Bolo	Bibei	1961	65.200	124.505
<b>Conso</b>	Iberdrola Generación, S.A.	Vilariño de Conso	Camba	1975	228.000	241.977
<b>Soutelo P y F</b>	Iberdrola Generación, S.A.	Vilariño de Conso	Cenza	1994	206.150	123.117
<b>As Conchas</b>	Unión Fenosa Generación, S.A.	Lovios	Limia	1948	49.360	100.624
<b>Reguero</b>	Unión Fenosa Generación, S.A.	Parada do Sil	Mao	1970	28.640	75.400
<b>Castrelo</b>	Unión Fenosa Generación, S.A.	Castrelo de Miño	Miño	1969	120.100	221.094
<b>Velle</b>	Unión Fenosa Generación, S.A.	Ourense	Miño	1966	81.460	126.205
<b>Frieira</b>	Unión Fenosa Generación, S.A.	Quintela Leirado	Miño	1970	142.520	272.568
<b>Salas</b>	Unión Fenosa Generación, S.A.	Muñíos	Salas (Limia)	1973	52.520	38.000
<b>San Estevo</b>	Iberdrola Generación, S.A.	Nogueira de Ramuín	Sil	1955	265.480	577.473
<b>San Pedro</b>	Unión Fenosa Generación, S.A.	Nogueira de Ramuín	Sil (Miño)	1959	32.000	84.732
<b>Prada</b>	Endesa Generación, S.A.	Viana do Bolo	Jares	1958	72.200	22.353
<b>Sobradelo</b>	Iberdrola Generación, S.A.	Carballada	Sil	1971	38.400	71.543

Fonte: INEGA

3.17.

Instalacións hidroeléctricas con potencia non superior a 10 Mw na área de Ourense - Verán 2002

Nome	Empresa Propietaria	Ubicación	Río	Emprazamento	Ano posta en servicio	Potencia (en Mw)	Xeración Bruta (en Mw/ano)
<b>Limia (Ponteliñares)</b>	Energía Orensana- Enorsa S.L.-Hidroeléctrica Loureiro	Porqueira e Bande	Limia	Paradela	1993	5.000	7.370
<b>Ciervos</b>	Hidroeléctrica de Giesta S. R. L	Ribadavia	Ciervos	Prexigueiro	2000	5.000	19.096
<b>Deva</b>	Hidroeléctrica de San Miguel S.A	Quintela de Leirado	Deva	-	1990	4.900	14.401
<b>Castro Caldeias (salto do Edo)</b>	Salto del Edo S.L	Castro Caldeias	Edo	Paraxe Celeirón	1992	4.360	6.405
<b>Requeiro</b>	Navarro Generación S.A	Ombra	Búbal	-	2001	3.080	7.261
<b>Tuño II</b>	Aproveitamentos Hdr. Gallegos S.A	Ramirás	Tuño	Ponte Estevo	1994	2.715	3.355
<b>Barbantíño</b>	Energía de Galicia S.A	Amoeiro	Barbantíño	-	1998	2.700	6.425
<b>Tuño III</b>	Aproveitamentos Hdr. Gallegos S.A	Celanova	Tuño	Celanova	1994	2.271	2.520
<b>Cados</b>	Cados 99, S.A	Bande	Cados	Bande	2000	2.070	5.007
<b>Peneda</b>	Hidroeléctrica de Giesta S. R. L	Arnoia e Comesende	Arnoia	A Peneda	1996	1.600	3.184
<b>Castadón</b>	Navarro Generación S.A	Pereiro de Aguiar	Lofa	Castadón	1992	1.210	1.245
<b>O Rexo</b>	Allariz, S.A.	Allariz	Arnoia	Requeiro de Valverde	1994	430	485
<b>Arnoia</b>	Hidroeléctrica de Giesta S. R. L	Arnoia	Arnoia	A Peneda	1996	240	931
<b>Tuño I</b>	Aproveitamentos Hdr. Gallegos S.A	Ramirás	Tuño	Ramirás	1994	155	84
<b>Cabanelas</b>	Unión Eléctrica Fenosa	Carballiño	Arrenleiros	-	1952	4.616	3.744
<b>Leboreiro</b>	Unión Eléctrica Fenosa	Montederramo	Navea	-	1906	1.900	5.434
<b>Portas</b>	Iberdrola	Vilaríño de Conso	Camba	-	1986	480	1.725

Fonte: /NEGA

**3.18.**

**Evolución da actividade do sector da industria na área funcional de Ourense-Verín 2000-01: ingresos, custos e resultados**

	2000		2001		Taxa variación 2000-01
	(en millóns de €)	(%)	(en millóns de €)	(%)	(%)
Ingresos de explotación	826,59	100,00	911,65	100,00	10,29
Consumos e outros gastos expl.	662,41	80,14	730,13	80,09	10,22
Valor engadido bruto coste factores	164,18	19,86	181,53	19,91	10,57
Gastos de persoal	109,56	13,25	120,73	13,24	10,19
Rtdo. económico bruto de explot.	54,61	6,61	60,80	6,67	11,32
Amortizacións	20,92	2,53	25,60	2,81	22,38
Rtdo. económico neto de explot.	33,69	4,08	35,20	3,86	4,46
Rtdo. Financeiro	-7,14	-0,86	-8,29	-0,91	-15,97
Ingresos financeiros	3,87	0,47	4,34	0,48	12,16
Gastos financeiros	11,02	1,33	12,63	1,39	14,63
Rtdo. de actividades ordinarias	26,55	3,21	26,91	2,95	1,37
Rtdo. de actividades extraordinarias	0,86	0,10	-3,78	-0,41	541,71
Rtdo. antes de impostos	27,41	3,32	23,13	2,54	-15,59
Impostos	8,81	1,07	8,58	0,94	-2,58
Rtdo. neto do exercicio	18,59	2,25	14,55	1,60	-21,75
Cash-flow	38,87	4,70	38,24	4,19	-1,62

Fonte: Ardán

marca e o 31,1% do emprego. A segunda actividade en importancia dentro da comarca de Ourense é a de "Fabricación de fíos e cables eléctricos illados", actividade que realizan tres empresas co 15,8% e o 14,9% da facturación e emprego, respectivamente, do sector na comarca.

A segunda comarca en importancia é a de Verín, co 8,2% da facturación da área de Ourense-Verín e o 9,9% do emprego total. A actividade máis representativa dentro do sector na comarca é a de "Confección de outras prendas exteriores" que, con dúas empresas, representa o 51,9% e o 43,8% da facturación e o emprego total do sector na comarca, seguida da actividade de "Producción de augas minerais e bebidas analcohólicas", que representa o 27,8% e o 20% da facturación e do emprego total do sector na comarca.

A **análise económica e financeira**, atendendo á metodoloxía seguida polo servizo de información Ardán, na área de Ourense-Verín considera un total de 394 empresas pertencentes ó sector industrial,

que xeraron no ano 2001 un valor engadido bruto de 181,5 millóns de euros.

Os datos da evolución da actividade do sector industrial entre os anos 2000 e 2001 están recollidos no **cadro 3.18**. Os ingresos de explotación aumentaron nun 10,29%, pasando dos 826,59 millóns de euros no ano 2000 a 911,65 millóns de euros no ano 2001. Tamén medraron os gastos de explotación, un 10,53%, pasando de 792,89 millóns de euros a 876,46 millóns de euros. En canto ó valor engadido, este experimentou un incremento do 10,57% no período considerado, pasando de 164,18 millóns de euros no ano 2000 ós 181,53 millóns de euros no ano 2001, incrementándose lixeiramente o seu peso relativo nos ingresos de explotación. As empresas do sector industrial da área de Ourense-Verín presentan no ano 2001 unha redución dos seus beneficios. En concreto, o resultado neto do exercicio no ano 2000 foi de 18,59 millóns de euros, e no ano 2001 de 14,55 millóns de euros, o que representa unha redución do 21,75%.

**3.19.**

**Evolución do investimento e do financiamento do sector da industria na área funcional de Ourense-Verín 2000-01**

	2000		2001		Taxa variación 2000-01
	(en millóns de €)	(%)	(en millóns de €)	(%)	
<b>Activo total</b>	538,3	100	605,21	100	12,44
<b>Activo fixo (neto)</b>	235,8	43,80	257,37	42,53	9,16
Gastos amortizables	6,4	1,18	6,51	1,07	2,28
Inmovilizado inmaterial	28,0	5,20	28,72	4,75	2,64
Inmovilizado material	162,5	30,19	182,95	30,23	12,58
Outro inmovilizado	38,7	7,19	38,97	6,44	0,66
Outro activo fixo	0,2	0,04	0,22	-	-
<b>Circulante neto</b>	302,5	56,20	347,84	57,47	14,99
Existencias	139,2	25,87	166,77	27,56	19,77
Debedores	127,5	23,69	142,23	23,50	11,52
Tesourería	24,0	4,46	28,51	4,71	18,84
Outro activo circulante	11,7	2,18	10,33	1,71	- 11,92
<b>Fontes de financiamento</b>	538,3	100	605,21	100	12,44
<b>Financiamento permanente</b>	289,2	53,73	324,62	53,64	12,24
Fondos propios	203,3	37,77	221,40	36,58	8,91
Recursos alleos l/p	74,5	13,83	88,70	14,66	19,11
Ingresos distrib. en varios exerc.	11,5	2,13	14,52	2,40	26,59
<b>Acreeedores a curto prazo</b>	249,0	46,27	280,59	46,36	12,66
<b>Fondo de rotación</b>	53,5	9,93	67,25	11,11	25,80

Fonte: Ardán

**3.20.**

**Principais núcleos de localización do V.E.B.c.f. xerado polas empresas na industria da área funcional de Ourense-Verín 2000-01**

Núcleos	Comarca	2000		2001		01/00
		(en millóns de €)	(%)	(en millóns de €)	(%)	
San Cibrao das Viñas	Ourense	73,42	44,7	80,10	44,1	9,1
Ourense	Ourense	41,27	25,1	43,72	24,1	5,9
Pereiro de Aguiar	Ourense	17,76	10,8	21,79	12,0	22,7
Verín	Verín	7,47	4,6	7,98	4,4	6,8
Toén	Ourense	3,34	2,0	4,03	2,2	20,5
Allariz	Allariz-Maceda	3,08	1,9	3,64	2,0	18,2
O Carballiño	O Carballiño	2,44	1,5	3,40	1,9	39,8
Xinzo de Limia	A Limia	2,08	1,3	2,17	1,2	4,6
<b>Subtotal</b>		150,87	91,9	166,83	91,9	10,6
<b>Total área funcional de Ourense-Verín</b>		164,18	100	181,53	100	10,6

Fonte: Ardán

No **cadro 3.19.** obsérvase que entre as fontes de financiamento do sector industrial aumenta o volume do financiamento permanente aínda que diminúe o seu peso relativo, que pasa do 53,73% do ano 2000 ó 53,63% do ano 2001, a favor dos acreedores a curto prazo. O activo total aumentou no ano 2001 un 12,44%, chegando ós 605,21 millóns de euros, cando no ano 2000 se contabilizara un activo total de 538,27 millóns de euros.

De xeito semellante ó que acontece a nivel global, o balance empresarial do ano 2001 amosa que o financiamento permanente cubre a totalidade do activo fixo neto, sendo a parte do activo circulante financiada polo financiamento permanente sensiblemente superior (o 19,3% fronte o 17,9% global). O fondo de rotación acadado foi de 67,25 millóns de euros, comparado cos 53,46 millóns de euros do ano 2000, supón un incremento do



mesmo do 25,8%. Os acredores a curto prazo, que financian o 80,7% restante do circulante neto, acadan un volume superior ós 280 millóns de euros no ano 2001.

En canto ós principais núcleos de localización das empresas do sector industrial, destaca a comarca de Ourense. En concreto, sobresaen o concello de San Cibrao das Viñas, cun valor engadido xerado no ano 2001 de 80,10 millóns de euros, un 9,1% máis que no ano anterior; e o concello de Ourense, con 43,72 millóns de euros, o 5,9% máis que no ano 2000. Os oito núcleos principais en canto á xeración VEB no sector industrial acaparan o 91,9% do conxunto de VEB xerado por este sector na área analizada (**cadro 3.20.**).

Dentro do sector industrial distínguense varios subsectores. O subsector enerxía, **cadro 3.2.**, estaba composto no ano 2001 por 11 empresas, que xeraron o 2,4% do valor engadido total do subsector na área de Ourense–Verín, 4,35 millóns de euros.

O subsector de bens intermedios conta con 103 empresas e un valor engadido de 39,66 millóns de euros no ano 2001, o 21,8% do sector industrial. Os ingresos de explotación xerados por este subsector no ano 2001 foron de 202,29 millóns de euros, o 22,2% do total do sector industrial na área de Ourense–Verín.

O subsector de bens de consumo, con 108 empresas, xerou un valor engadido de 77,96 millóns de euros no ano 2001, o 42,9% do sector industria. Os ingresos de explotación xerados por este

subsector no ano 2001 ascenderon a 298,31 millóns de euros, o que supón o 32,7% dos ingresos totais xerados polo sector industrial na área analizada no ano 2001.

Por último, o subsector de bens de equipamento, con 172 empresas, xerou un VEB de 59,54 millóns de euros no ano 2001, o 32,8% do sector. Os ingresos de explotación xerados por este subsector no ano 2001 ascenderon a 394,54 millóns de euros, o que supón o 43,3% dos ingresos totais xerados polo sector industrial na área de Ourense–Verín no citado ano.

### Sector da construción

No **anexo 18.** elabórase un estudio sobre as actividades incluídas dentro do sector da construción e a localización das mesmas nas dez comarcas da área de Ourense–Verín. Tal como se veu nos sectores analizados con anterioridade, esto permite dar unha visión global da situación e importancia do sector nas dez comarcas da área obxecto de estudio.

Neste senso, e tendo en conta a metodoloxía utilizada por Ardán, as empresas do sector da construción na área analizada facturaron no ano 2000 máis de 390 millóns de euros e empregaron a 3.174 persoas.

Do total de facturación do sector na área analizada, o 80,8% corresponde ás empresas localizadas na comarca de Ourense, así como o 72,9% do emprego total. Dentro da comarca a actividade máis destacable polo seu volume de facturación e a de “Construc. xeral edif. e

**3.21. Evolución da actividade no sector da construción na área funcional de Ourense-Verín 2000-01: ingresos, custos e resultados**

	2000		2001		Taxa variación 2000-01
	(en millóns de €)	(%)	(en millóns de €)	(%)	(%)
Ingresos de explotación	536,36	100,00	685,07	100,00	27,72
Consumo e outros gastos de explotación	382,18	71,25	505,71	73,82	32,32
Valor engadido bruto a custo dos factores	154,18	28,75	179,36	26,18	16,33
Gastos de persoal	119,53	22,29	131,97	19,26	10,41
Resultado económico bruto da explotación	34,65	6,46	47,39	6,92	36,76
Amortizacións	10,28	1,92	12,76	1,86	24,05
Resultado económico neto da explotación	24,37	4,54	34,63	5,05	42,12
Resultado financeiro	-7,42	-1,38	-8,07	-1,18	-8,66
Ingresos financeiros	1,78	0,33	2,76	0,40	55,10
Gastos financeiros	9,20	1,72	10,82	1,58	17,63
Resultado de actividades ordinarias	16,94	3,16	26,56	3,88	56,77
Resultado de actividades extraordinarias	2,15	0,40	2,12	0,31	1,47
Resultado antes de impostos	19,09	3,56	28,68	4,19	50,21
Impostos	6,63	1,24	9,58	1,40	44,51
Resultado neto do exercicio	12,47	2,32	19,11	2,79	53,24
Cash-flow	21,55	4,02	29,80	4,35	38,29

Fonte: Ardán

obras enxen. civil (pontes, túneles)”, co 66,2% da facturación total do sector da construción na comarca de Ourense e co 65,1% do total de empregados. A segunda actividade en importancia no sector da construción na comarca de Ourense é a de “Promoción inmobiliaria por conta propia”, co 11,3% da facturación total do sector na comarca e o 2,5% do emprego total.

A análise económica e financeira, na área de Ourense-Verín, considera un total de 378 empresas pertencentes ó sector da construción, que xeraron no ano 2001 un valor engadido de 179,35 millóns de euros.

O **cadro 3.21.** recolle a evolución da actividade do sector da construción entre os anos 2000 e 2001. Os ingresos de explotación aumentaron un 27,72%, pasando dos 536,36 millóns de euros do ano 2000 ós 685,07 millóns de euros no ano 2001. Os gastos de explotación experimentaron un incremento porcentual do 27%, pasando de 511,99 millóns de euros

a 650,44 millóns de euros no ano 2001.

En canto ó valor engadido, experimentou un incremento do 16,33% no período considerado, pasando de 154,18 millóns de euros no ano 2000 a 179,36 millóns de euros no ano 2001, aínda que diminuíu o seu peso relativo con respecto ós ingresos de explotación, xa que no ano 2000 representaban o 28,75% e no ano 2001, o 26,18%. O incremento do valor engadido a custo de factores do sector da construción foi o maior de todo-los sectores considerados, estando por encima do sector primario (7,78%), do sector servizos (10,1%) e do incremento experimentado polo sector industrial (10,57%).

As empresas do sector da construción na área de Ourense-Verín presentan no ano 2001 un incremento nos seus beneficios. O resultado neto do exercicio no ano 2000 foi de 12,47 millóns de euros, e no ano 2001 acadou os 19,11 millóns de euros, o que representa unha melloría do 53,24% con respecto ó ano 2000. O *cash-flow* correspondente ó sector aumentou

### 3.22.

#### Evolución do investimento e do financiamento do sector da construción na área funcional de Ourense-Verín 2000-01

	2000		2001		Taxa variación 2000-01
	(en millóns de €)	(%)	(en millóns de €)	(%)	(%)
<b>Activo total</b>	530,52	100,00	566,29	100,00	6,74
<b>Activo fixo (neto)</b>	100,77	19,00	110,40	19,50	9,55
Gastos amortizables	1,81	0,34	1,37	0,24	-24,05
Inmovilizado inmaterial	13,07	2,46	11,81	2,09	-9,64
Inmovilizado material	68,43	12,90	75,89	13,40	10,90
Outro inmovilizado	17,14	3,23	21,08	3,72	22,95
Outro activo fixo	0,32	-	0,25	-	-
<b>Circulante neto</b>	429,75	81,00	455,89	80,50	6,08
Existencias	178,57	33,66	155,99	27,55	-12,65
Debedores	194,63	36,69	221,72	39,15	13,91
Tesourería	37,19	7,01	51,76	9,14	39,19
Outro activo circulante	19,36	3,65	26,42	4,67	36,50
<b>Fontes de financiamento</b>	530,52	100,00	566,29	100,00	6,74
<b>Financiación permanente</b>	188,63	35,55	207,34	36,61	9,92
Fondos propios	124,64	23,49	145,65	25,72	16,85
Recursos alleos L/P	63,37	11,94	61,24	10,81	-3,36
Ingresos distribuídos en varios exercicios	0,61	0,12	0,45	0,08	-26,16
<b>Acreedores a curto prazo</b>	341,90	64,44	358,95	63,39	4,99
<b>Fondo de rotación</b>	87,85	16,56	96,94	17,12	10,34

Fonte: Ardán

### 3.23.

#### Principais núcleos de localización do V.E.B.c.f. xerado polas empresas na construción da área funcional de Ourense-Verín 2000-01

Núcleos	Comarca	2000		2001		01/00
		(en millóns de €)	(%)	(en millóns de €)	(%)	(%)
Ourense	Ourense	109,16	70,8	128,78	71,8	18,0
Verín	Verín	7,51	4,9	7,97	4,4	6,2
San Cibrao das Viñas	Ourense	6,01	3,9	7,03	3,9	17,0
O Carballiño	O Carballiño	6,43	4,2	6,70	3,7	4,1
Xinzo de Limia	A Limia	3,44	2,2	4,55	2,5	32,0
Pereiro de Aguiar	Ourense	2,81	1,8	3,17	1,8	12,7
Barbadás	Ourense	1,79	1,2	2,20	1,2	22,6
Xunqueira de Espadañedo	Allariz-Maceda	1,64	1,1	1,83	1,0	12,1
<b>Subtotal</b>		138,79	90,0	162,22	90,4	16,9
<b>Total área funcional de Ourense-Verín</b>		154,18	100	179,36	100	16,3

Fonte: Ardán

nun 38,29%, pasando dos 21,55 millóns de euros no ano 2000 ós 29,8 millóns de euros no ano 2001.

No **cadro 3.22.** obsérvase que entre as fontes de financiamento do sector da construción aumenta o peso relativo do financiamento permanente, que pasa do 35,55% no ano 2000 ó 36,61% no ano 2001, en detrimento dos acreedores a curto prazo, que no ano 2001 representan o 63,39% do total mentres que no ano 2000

representaban o 64,44% do total. O activo total aumentou no ano 2001 un 6,74%, chegando ós 566,29 millóns de euros, cando no ano 2000 era de 530,52 millóns de euros.

O balance das empresas reflicte, para o ano 2001, que o financiamento permanente cubre a totalidade do activo fixo neto, sendo a porcentaxe do circulante neto cuberto do 21,3%. En canto ó fondo de rotación, este sitúase para o ano 2001

en 96,94 millóns de euros, un 10,34% máis que o do ano anterior. O 78,7% do circulante neto é financiado polos acredores a curto prazo, situándose en 358,95 millóns de euros no ano 2001.

O principal núcleo de localización das empresas do sector da construción é o concello de Ourense, cun VEB xerado de 128,78 millóns de euros no ano 2001, un 18% superior ó do ano anterior –o VEB xerado neste concello representa o 71,8% do VEB xerado polas empresas constructoras no conxunto da área analizada no ano 2001–. O segundo concello en importancia é o de Verín, con 7,97 millóns de euros de VEB, un 6,2% superior ó do ano anterior (**cadro 3.23.**).

Dos oito concellos onde a xeración de VEB no sector da construción é maior dentro da área de Ourense–Verín, catro pertencen á comarca de Ourense. O VEB xerado polas empresas da construción deses oito concellos representa o 90,4% do VEB xerado polas empresas constructoras do total da área analizada.

### **Sector servicios**

A análise deste sector está dividida en tres grandes bloques nos que se analiza, primeiro, a situación das actividades comerciais, para a continuación centrarse no subsector turismo e finalmente, nas actividades do transporte, servicios empresariais e servicios relacionados coa saúde (**anexo 19.**).

#### • *Comercio*

A análise deste subsector parte da

consideración dos principais datos relacionados coa estrutura do comercio en 2001 (Fonte: IGE, *Estructura de comercio 2001*) para posteriormente presentar unha visión global da situación e importancia das actividades comerciais nas distintas comarcas de Ourense–Verín en termos de facturación e emprego. Neste segundo aspecto, a fonte estatística empregada é o *Directorio de empresas 2000. Informe económico-financiero y de la competitividad* realizado por Ardán.

O número total de establecementos de comercio polo miúdo en Ourense–Verín acadou no ano 2001 os 4.504 establecementos, o que significa, en termos relativos, unha media de 14,5 establecementos por cada mil habitantes e 0,8 establecementos por quilómetro cadrado. Comparado co total galego, estas dúas áreas funcionais acollen en conxunto o 10,9% dos establecementos comerciais, sendo a densidade comercial e o número de establecementos por km<sup>2</sup> en Galicia de 15,2 e 1,4, respectivamente.

Atendendo á distribución comarcal, o **cadro 3.24.** reflicte que as comarcas de Ourense e Viana son as que presentan as maiores densidades comerciais, con 17,4 e 14,5 establecementos por cada mil habitantes, respectivamente. No concernente ó número de establecementos por quilómetro cadrado, a ratio máis elevada rexístrase en Ourense, con 4 establecementos, sendo de 0,8 establecementos na comarca de O Carballiño.

O **cadro 3.25.** amosa que, ó igual que acontece no conxunto de Galicia, en Ourense–Verín o grupo de actividades de

**Estructura de comercio en Ourense-Verín 2001**

**3.24.**

	Total	Área Ourense-Verín										Galicia	
		Alariz-Maceda	Baixa Limia	O Carballiño	A Limia	Ourense	O Ribeiro	Terra de Caldeais	Terra de Celanova	Verín	Viana		
Poboación total	310.087	15.675	10.095	30.446	25.232	142.130	20.917	4.710	23.171	29.495	8.216	2.731.900	
Superficie xeográfica (en km <sup>2</sup> )	5.872	382	531	552	802	623	407	313	509	1.007	746	29.560	
Número de empresas:	3.979	157	77	385	285	2.097	215	50	238	371	104	35.670	
Densidade comercial (Esq./1.000 Hab)	4.504	163	85	417	317	2.467	240	49	236	411	119	41.425	
Superficie de venda por habitante (m <sup>2</sup> /Hab)	14,5	10,4	8,4	13,7	12,6	17,4	11,5	10,4	10,2	13,9	14,5	15,2	
Superficie de venda media (m <sup>2</sup> )	1,1	0,6	0,6	1,0	1,0	1,3	0,6	0,7	0,6	1,1	0,9	1,3	
Sup. comercial / Sup. Activ. económicas	72,8	53,9	73,6	75,2	78,8	76,0	50,5	62,5	60,9	76,8	64,2	82,4	
Número de establecementos por km <sup>2</sup>	0,8	11,8	24,1	12,7	11,5	11,8	8,1	18,4	15,3	12,9	20,0	10,6	
		0,4	0,2	0,8	0,4	4,0	0,6	0,2	0,5	0,4	0,2	1,4	

Fonte: /GE, Estructura do comercio

3.25.

Estructura de comercio 2001: distribución segundo actividade

	Díxitos CNAE-93 (1)						
	52.1	52.2	52.3	52.4	52.5	52.7	52.N
<b>Comarca de Allariz-Maceda</b>							
Número de establecementos	50	23	11	78	-	1	-
Densidade comercial (en establ./1.000hab.)	3,2	1,5	0,7	5,0	-	0,1	-
Superficie de venda media (en m <sup>2</sup> )	58,0	38,0	*	61,0	-	*	-
Superficie de venda por habitante (en m <sup>2</sup> /habitantes)	0,2	0,1	*	0,3	-	*	-
<b>Comarca de Baixa Limia</b>							
Número de establecementos	38	14	5	27	-	1	-
Densidade comercial (en establ./1.000hab.)	3,8	1,4	0,5	2,7	-	0,1	-
Superficie de venda media (en m <sup>2</sup> )	77,0	29,0	*	101,0	-	*	-
Superficie de venda por habitante (en m <sup>2</sup> /habitantes)	0,3	0,0	*	0,3	-	*	-
<b>Comarca de O Carballiño</b>							
Número de establecementos	87	83	20	220	-	7	-
Densidade comercial (en establ./1.000hab.)	2,9	2,7	0,7	7,2	-	0,2	-
Superficie de venda media (en m <sup>2</sup> )	110,0	25,0	37,0	86,0	-	27,0	-
Superficie de venda por habitante (en m <sup>2</sup> /habitantes)	0,3	0,1	0,0	0,6	-	0,0	-
<b>Comarca de A Limia</b>							
Número de establecementos	74	43	20	178	-	2	-
Densidade comercial (en establ./1.000hab.)	2,9	1,7	0,8	7,1	-	0,1	-
Superficie de venda media (en m <sup>2</sup> )	92,0	28,0	*	91,0	-	*	-
Superficie de venda por habitante (en m <sup>2</sup> /habitantes)	0,3	0,1	*	0,6	-	*	-
<b>Comarca de Ourense</b>							
Número de establecementos	334	399	129	1.512	10	83	-
Densidade comercial (en establ./1.000hab.)	2,4	2,8	0,9	10,6	0,1	0,6	-
Superficie de venda media (en m <sup>2</sup> )	153,0	33,0	41,0	76,0	102,0	31,0	-
Superficie de venda por habitante (en m <sup>2</sup> /habitantes)	0,4	0,1	0,0	0,8	0,0	0,0	-
<b>Comarca de O Ribeiro</b>							
Número de establecementos	76	48	15	99	-	2	-
Densidade comercial (en establ./1.000hab.)	3,6	2,3	0,7	4,7	-	0,1	-
Superficie de venda media (en m <sup>2</sup> )	59,0	21,0	*	62,0	-	*	-
Superficie de venda por habitante (en m <sup>2</sup> /habitantes)	0,2	0,1	*	0,3	-	*	-
<b>Comarca de Terra de Caldelas</b>							
Número de establecementos	19	10	3	16	-	1	-
Densidade comercial (en establ./1.000hab.)	4,0	2,1	0,6	3,4	-	0,2	-
Superficie de venda media (en m <sup>2</sup> )	71,0	34,0	*	80,0	-	*	-
Superficie de venda por habitante (en m <sup>2</sup> /habitantes)	0,3	0,1	*	0,3	-	*	-
<b>Comarca de Terra de Celanova</b>							
Número de establecementos	89	33	12	98	-	4	-
Densidade comercial (en establ./1.000hab.)	3,8	1,4	0,5	4,2	-	0,2	-
Superficie de venda media (en m <sup>2</sup> )	78,0	25,0	26,0	62,0	-	24,0	-
Superficie de venda por habitante (en m <sup>2</sup> /habitantes)	0,3	0,0	0,0	0,3	-	-	-
<b>Comarca de Verín</b>							
Número de establecementos	123	59	18	204	-	7	-
Densidade comercial (en establ./1.000hab.)	4,2	2,0	0,6	6,9	-	0,2	-
Superficie de venda media (en m <sup>2</sup> )	92,0	35,0	31,0	87,0	-	20,0	-
Superficie de venda por habitante (en m <sup>2</sup> /habitantes)	0,4	0,1	0,0	0,6	-	-	-
<b>Comarca de Viana</b>							
Número de establecementos	51	16	8	44	-	-	-
Densidade comercial (en establ./1.000hab.)	6,2	2,0	1,0	5,4	-	-	-
Superficie de venda media (en m <sup>2</sup> )	73,0	42,0	27,0	68,0	-	-	-
Superficie de venda por habitante (en m <sup>2</sup> /habitantes)	0,5	0,1	0,0	0,4	-	-	-
<b>Galicia</b>							
Número de establecementos	7.537	7.315	2.030	23.424	107	1.001	11
Densidade comercial (en establ./1.000hab.)	2,8	2,7	0,7	8,6	0,0	0,4	-
Superficie de venda media (en m <sup>2</sup> )	161,4	28,0	42,3	79,7	134,2	35,2	94,5
Superficie de venda por habitante (en m <sup>2</sup> /habitantes)	0,5	0,1	0,0	0,7	0,0	0,0	-

(1) 52.1 Comercio polo miúdo en establecementos non especializados  
 52.2 Comercio polo miúdo de alimentos, bebidas e tabaco en establecementos especializados  
 52.3 Comercio polo miúdo de produtos farmacéuticos, artigos médicos, beleza e hixiene  
 52.4 Outro comercio polo miúdo de artigos novos en establecementos especializados  
 52.5 Comercio polo miúdo de bens de segunda man, en establecementos  
 52.7 Reparación de efectos persoais e enseres domésticos  
 52.N Non clasificados do comercio polo miúdo, agás o comercio de vehículos de motor, motocicletas e ciclomotores; reparación de efectos persoais e utensilios domésticos

\* Información suxeita a segredo estatístico  
 Fonte: IGE, Estructura do comercio

“outro comercio polo miúdo de artigos novos en establecementos especializados” é o que acolle o maior número de establecementos, con 2.476 establecementos (55% do total de establecementos na área considerada e o 10,6% dos establecementos galegos dedicados a esta actividade), seguido polos grupos de “comercio polo miúdo en establecementos non especializados” e “comercio polo miúdo de alimentos, bebidas e tabaco en establecementos especializados”, con 941 (20,9% e 12,5%, respectivamente) e 728 establecementos (16,2% e 10%, respectivamente), respectivamente.

O devandito **cadro 3.25**. reflicte que as actividades de “comercio polo miúdo en establecementos non especializados” son as que presentan a maior superficie de venda media, con 107,7 metros cadrados, sendo no conxunto de Galicia de 161,4 m<sup>2</sup>.

No que respecta ós principais datos das empresas que realizan actividades comerciais, as actividades de comercio por xunto facturaron en Ourense–Verín máis de 708 millóns de euros, empregando a 1.905 persoas. A maior porcentaxe de facturación e emprego corresponde á comarca de Ourense (69,5% e 78,9%, respectivamente), seguida da comarca de A Limia (4,1% e 4,4%, respectivamente) e da comarca de O Carballiño (3,5% e 0,9%, respectivamente).

As actividades máis representativas dentro do comercio polo xunto, en función do seu volume de facturación, na comarca de Ourense son as de "Comercio maior non especializado, productos ali-

menticios, bebidas e tabaco", cuxa facturación representa o 22,1% e o emprego o 12,7% do comercio polo xunto na comarca de Ourense. A segunda actividade en importancia dentro da comarca de Ourense é a de "Comercio por xunto de madeira, material de construción e aparatos sanitarios", co 11,5% e o 7,3% da facturación e emprego da actividade de comercio por xunto na comarca de Ourense.

Tal como se sinalou anteriormente, a segunda comarca en importancia en función do volume de facturación da actividade de comercio polo xunto é a de A Limia, que cunha facturación de máis de 29 millóns de euros representa o 4,1% e o 4,4% da facturación e emprego totais do comercio polo xunto na área de Ourense–Verín. A actividade máis representativa dentro da comarca é a de "Comercio polo xunto de froitas, patacas e verduras", co 26% da facturación total do sector na comarca.

No que respecta ás actividades de comercio polo miúdo, o total de facturación na área de Ourense–Verín é de 225,85 millóns de euros, empregando a 1.203 persoas. A maior porcentaxe de facturación corresponde á comarca de Ourense, co 87,1% do total da área analizada, seguida da comarca de Verín, co 5,1% da facturación total. No que respecta ás porcentaxes de emprego sobre o total da área de Ourense–Verín no comercio polo miúdo, a comarca de Ourense acolle ó 80,6% do emprego total no subsector na área analizada, seguida da comarca de Verín, co 6,4% do emprego total.

As actividades máis representativas en función do seu volume de facturación



na comarca de Ourense son a de "Venda de vehículos de motor", actividade que acolle o 53,8% da facturación total do sector na comarca así como o 35,6% do emprego total. A segunda actividade en importancia dentro da comarca de Ourense é a de "Comercio polo miúdo de prendas de vestir", co 9,4% e o 21,4% da facturación e do emprego total do sector na comarca.

A segunda comarca en importancia en canto ó volume de facturación do comercio polo miúdo na área é a de Verín, onde a actividade máis representativa en termos de facturación é a de "Venda polo miúdo de carburantes para automoción", co 27,5% e o 32,5% da facturación e emprego totais do sector na comarca.

#### • *Turismo*

A análise deste subsector ten dúas partes ben diferenciadas nas que se fai referencia, en primeiro lugar, á oferta turística (establecementos e prazas turísticas en hoteis, hostais e fondas, así como en establecementos de turismo rural), para de seguido presentar certos datos empresariais segundo a metodoloxía empregada por Ardán.

No que respecta ó número de hoteis, hostais e fondas existentes na área de Ourense–Verín no ano 2003, o **cadro 3.26.** mostra como o 100% dos hoteis de catro estrelas existentes na provincia de Ourense están localizados dentro da área obxecto de estudio, dos que o 60% (3 establecementos) están situados no concello de Ourense (**anexo 20.**). Nas outras categorías, na área analizada existen 6 hoteis

de tres estrelas (o 66,7% dos establecementos desta categoría existentes na provincia de Ourense), 7 establecementos de dúas estrelas (o 87,5% do total provincial), 27 hoteis de unha estrela (o 96,4% do total provincial), ademais de 55 hostais ou pensións das que o 80% son de unha estrela, e, finalmente, 63 fondas ou casas de hóspedes, o 84% do total deste tipo de establecementos na provincia de Ourense.

No que respecta ó número de prazas, na área analizada existen 5.014 prazas, das que o 54,3% son en establecementos hoteleiros.

No **cadro 3.27.** móstranse os establecementos de turismo rural existentes na área de Ourense–Verín. Na zona analizada existen 46 establecementos de turismo rural, dos que 32 (69,6%) son establecementos de turismo rural do grupo B, 19 de hospedaría e 13 de residencia (**anexo 21.**).

No concernente á análise dos indicadores empresariais presentados por Ardán, **cadro 3.28.**, as 58 empresas contabilizadas no subsector turismo, viaxes e ocio –abarca as actividades de hoteis e hospedaxe, restaurantes, bares e cafeterías, máquinas recreativas, axencias de viaxes, distribución de artigos para deporte, recreo e pasatempos, actividades artísticas, deportivas e de espectáculos, e actividades cinematográficas e de vídeo–acadaron en 2001 uns ingresos de 60,43 millóns de euros e un valor engadido de 18,23 millóns de euros. Ardán contabilizou 58 empresas neste subsector na área analizada.



**3.26.**

**Establecementos e prazas turísticas na área funcional de Ourense - Verín; hotels, hostais e fondas 2003**

	Hotéis catro estrelas		Hotéis tres estrelas		Hotéis dúas estrelas		Hotéis unha estrela		Hostais/Pensións tres estrelas		Hostais/Pensións dúas estrelas		Hostais/Pensións unha estrela		Fondas/ Casas de hóspedes		
	nº establec.	nº prazas	nº establec.	nº prazas	nº establec.	nº prazas	nº establec.	nº prazas	nº establec.	nº prazas	nº establec.	nº prazas	nº establec.	nº prazas	nº establec.	nº prazas	
Comarca de Albariño	-	-	-	-	1	8	1	85	2	153	1	4	6	88	148	3	45
Comarca de Baixa Limia	1	150	-	-	-	-	3	72	3	131	-	-	-	-	2	17	30
Comarca de A Limia	-	-	-	-	-	-	2	35	2	66	-	-	4	26	44	4	24
Comarca de O Carballiño	-	-	1	45	1	34	5	141	5	270	4	58	4	64	98	3	23
Comarca de Ourense	3	272	1	62	5	140	7	161	7	269	2	57	11	253	419	31	226
Comarca de O Ribeiro	1	25	2	148	-	-	-	-	-	-	-	-	1	8	3	24	36
Comarca de Terra Chaleles	-	-	-	-	-	-	2	13	2	25	-	-	2	13	22	2	14
Comarca de Terra de Colanova	-	-	-	-	-	-	1	32	1	60	1	8	18	2	11	21	6
Comarca de Verín	-	-	2	58	-	-	3	59	3	108	-	-	10	128	242	9	70
Comarca de Valina	-	-	-	-	-	-	2	30	2	53	-	-	4	77	132	5	32
<b>Total área funcional</b>	<b>5</b>	<b>382</b>	<b>6</b>	<b>313</b>	<b>7</b>	<b>182</b>	<b>27</b>	<b>628</b>	<b>2</b>	<b>1.135</b>	<b>9</b>	<b>174</b>	<b>44</b>	<b>668</b>	<b>1.134</b>	<b>63</b>	<b>481</b>
Provincia Ourense	5	382	6	313	7	182	27	628	2	1.135	9	174	44	668	1.134	63	481
Área funcional/provincia	100,0	100,0	66,7	78,4	87,5	79,5	98,4	98,9	66,7	34,3	60,0	72,5	80,0	84,0	82,5	84,0	83,9

Fonte: Dirección Xeral de Turismo

3.2.7.

Establecementos e prazas de turismo rural na área funcional de Ourense - Verín, 2003

	Turismo rural grupo A		Turismo rural grupo B		Turismo rural grupo A		Turismo rural grupo B		Turismo rural grupo B		Turismo rural grupo Casas de	
	nº establec.	nº prazas	nº establec.	nº prazas	nº establec.	nº prazas	nº establec.	nº prazas	nº establec.	nº prazas	nº establec.	nº prazas
	nº habitac.		nº habitac.		nº habitac.		nº habitac.		nº habitac.		nº habitac.	
Comarca de Allariz-Maceda	-	-	1	9	2	6	11	11	1	6	12	-
Comarca de Baixa Limia	-	-	-	-	-	-	-	-	2	15	30	-
Comarca de A Limia	-	-	-	-	2	13	26	26	2	10	20	-
Comarca de O Carballiño	1	10	-	-	1	3	6	6	2	12	25	-
Comarca de Ourense	2	18	2	15	3	20	38	38	2	13	28	-
Comarca de O Ribeiro	1	3	3	19	5	20	38	38	3	13	26	6
Comarca de Terra Caldeias	-	-	1	7	4	19	46	46	1	5	10	-
Comarca de Terra de Celanova	-	-	1	7	-	-	-	-	-	-	-	-
Comarca de Verín	-	-	-	-	1	3	6	6	-	-	-	-
Comarca de Viana	-	-	1	7	1	6	12	12	-	-	-	-
<b>Total área funcional</b>	<b>4</b>	<b>31</b>	<b>9</b>	<b>64</b>	<b>19</b>	<b>90</b>	<b>183</b>	<b>183</b>	<b>13</b>	<b>74</b>	<b>151</b>	<b>3</b>
<b>Provincia Ourense</b>	<b>4</b>	<b>31</b>	<b>14</b>	<b>113</b>	<b>24</b>	<b>104</b>	<b>211</b>	<b>211</b>	<b>15</b>	<b>85</b>	<b>172</b>	<b>3</b>
<b>Área funcional / provincia</b>	<b>100</b>	<b>100</b>	<b>64,3</b>	<b>56,6</b>	<b>79,2</b>	<b>86,5</b>	<b>86,7</b>	<b>86,7</b>	<b>86,7</b>	<b>87,1</b>	<b>87,8</b>	<b>100</b>

Fonte: Dirección Xeral de Turismo

**3.28.**

*Principais indicadores empresariais dos subsectores turismo, transporte, servicios empresariais e servicios relacionados coa saúde 2000-2001*

	Turismo		Transporte		Servicios a empresas		S. relacionados coa saúde	
	2000	2001	2000	2001	2000	2001	2000	2001
	(en millóns de €)		(en millóns de €)		(en millóns de €)		(en millóns de €)	
VEB a custo de factores	16,0	18,2	20,7	23,5	14,7	17,1	4,6	4,9
Ingresos de explotación	53,1	60,4	55,6	61,0	32,3	36,1	12,7	15,5
Resultado de activ.s ordinarias	1,6	1,2	1,5	2,1	0,8	1,2	0,5	0,6
Resultado neto do exercicio	2,5	1,2	1,6	1,9	0,8	1,2	0,4	0,4
Activo Total	51,2	51,2	48,3	52,9	57,7	57,9	9,0	10,3
Activo fixo	27,3	28,9	30,8	32,3	38,5	41,0	4,0	5,1
Circulante neto	23,9	22,3	17,5	20,6	19,1	16,9	5,0	5,2
Financiación permanente	26,1	26,7	28,8	31,1	45,4	44,6	5,6	6,0
Acreedores a curto prazo	25,1	24,4	19,5	21,8	12,3	13,2	3,4	4,4

(1) O subsector do turismo está formado, segundo a metodoloxía empregada por Ardán, por 58 empresas; o subsector do transporte, por 57 empresas; os servicios empresariais, por 35 empresas; e os servicios relacionados coa saúde, por 13 empresas.  
 Fonte: Ardán

**• Transporte, servicios empresariais e servicios relacionadas coa saúde**

O subsector transportes e servicios asociados, que engloba as actividades de transporte de pasaxeiros, de mercadorías por estrada, estacións de servicio e gasolineras, servicios relacionados co automóbil e outras actividades anexas ós transportes, rexistrou no ano 2001 uns ingresos de explotación de 61,04 millóns de euros, o 29% do total do sector, e xerou un valor engadido de 23,5 millóns de euros, o 30,3% do VEB total do sector. Ardán contabilizou un total de 57 empresas englobadas neste subsector dentro da área de Ourense-Verín.

O subsector de servicios empresariais engloba as actividades dos servicios comerciais, servicios xurídicos, de contabilidade, asesoría e estudos de mercado, servicios técnicos de arquitectura e enxeñería, servicios de limpeza, desinfección e conservación, servicios de publicidade e os intermediarios de comercio. Na comarca de Ourense-Verín xerouse neste subsector uns ingresos de explotación de

36,08 millóns de euros no ano 2001 e un VEB de 17,09 millóns de euros, que ven a representar o 22% do valor engadido do subsector no total da área analizada. Ardán contabilizou neste subsector un total de 35 empresas dentro da área obxecto de estudo (**cadro 3.28.**).

O subsector da comunicación presenta uns ingresos de 37,08 millóns de euros e un valor engadido de 13,95 millóns de euros no ano 2001. Engloba este subsector ás actividades de papelería e librerías, edición, artes gráficas e actividades de servicios relacionados, educación, radio e televisión e os servicios relacionados coa informática. Na área de Ourense-Verín aparecen 32 empresas dentro deste subsector (**cadro 3.28.**).

O último dos subsectores considerados dentro do sector servicios é o dos servicios relacionados coa saúde. Este subsector xerou no ano 2001 un total de 15,51 millóns de euros en ingresos de explotación e 4,86 millóns de euros de VEB. Na área obxecto de análise neste informe contabilízanse un total de 13 em-

presas englobadas dentro do citado subsector no ano 2001.

Para finaliza-la análise das empresas encadradas dentro do subsector “Transportes, comunicacións, servicios públicos e outros servicios”, cómpre facer referencia á distribución comarcal da súa facturación e emprego. A comarca de Ourense é a que aporta a maior porcentaxe á facturación do conxunto da área analizada, o 93,3%, e o 93,7% do emprego, sendo a actividade máis representativa na comarca a de “Outros tipos de transporte terrestre regular de viaxeiros”, co 35,4% da facturación na comarca e co 56,8% do emprego.

Das nove comarcas restantes que compoñen o conxunto das dúas áreas funcionais analizadas, só a comarca de Verín presenta actividade no subsector de Transportes, comunicacións, servicios públicos e outros servicios, existindo nesta comarca unha soa empresa considerada por Ardán, co 6,4% da facturación e o 6,3% do emprego total do subsector na área de Ourense–Verín. ■