

3.- SECTORES PRODUCTIVOS

O estudo dos sectores productivos da área funcional de Pontevedra realízase abordando, en primeiro lugar, a análise do panorama xeral da área funcional para, posteriormente, tratar por separado cada un dos catro sectores en que se divide a produción: sector primario e industrias relacionadas, sector industrial, construción e sector servizos.

Esta análise baséase fundamentalmente nos datos facilitados polo Directorio Central de Empresas (Dirce), polo servizo de información Ardán do Consorcio da Zona Franca de Vigo, e pola información das memorias de empresas non incluídas na información proporcionada por Ardán por non estar socialmente domiciliadas na área funcional. É importante ter en conta que a información de Ardán ten unha limitación de alcance ó referirse exclusivamente a empresas cun volume de facturación anual superior

a 40 millóns de pesetas e das que están dispoñibles datos polo menos de dous anos consecutivos, de xeito que se están a tratar só as firmas máis importantes e con domicilio social no interior da área funcional. Polo tanto, existen empresas significativas que, por non estar domiciliadas socialmente na área funcional, non están representadas nos datos proporcionados por Ardán.

A través desa información descríbese a evolución en termos competitivos das empresas da área funcional mediante as principais variables económicas e financeiras de contido estratéxico durante os anos 1998 e 1999, facendo fincapé nos aspectos da súa rendibilidade e a súa produtividade.

Panorama xeral

A clasificación segundo a actividade das empresas da área funcional do *Directorio de empresas de Galicia 2000* pode servir

Cadro 3.1.

Empresas na área funcional de Pontevedra: distribución segundo actividade e comarca (*)

	Caldas	O Morrazo	O Salnés	Pontevedra	Total provincial	Total Galicia	Total área funcional	Área funcional/ Provincia	Área funcional/ Galicia
	(Número de empresas)							%	
Industrias extractivas									
Extracción de produtos enerxéticos	7	-	9	5	182	414	21	11,54	5,07
Extracción doutros minerais agás produtos enerxéticos	-	-	-	-	-	9	-	-	-
	7	-	9	5	182	409	21	11,54	5,13
Industrias manufacturerais									
Industria da alimentación, bebidas e tabaco	192	258	580	468	4.584	14.321	1.498	32,68	10,46
Industria téxtil e da confección	36	47	204	61	776	2.835	348	44,85	12,28
Industria do coiro e do calzado	7	31	34	74	509	1.904	146	28,68	7,67
Industria da madeira e da cortiza	-	-	-	-	12	64	-	-	-
Industria do papel, edición, artes gráficas e reprodución de soportes gravados	38	35	61	77	655	1.908	211	32,21	11,06
Refinado de petróleo e tratamento de combustibles nucleares	6	11	27	48	361	-	92	25,48	-
Industria química	3	3	5	9	66	2	20	30,30	32,26
Industria da transformación do caucho e materias plásticas	-	4	5	7	97	211	16	16,49	7,58
Industrias doutros produtos minerais non metálicos	20	19	44	31	366	1.035	114	31,15	11,01
Metalurxia e fabricación de produtos metálicos	38	34	85	80	760	2.352	237	31,18	10,08
Industria da construción de maquinaria e equipo mecánico	10	5	23	11	178	501	49	27,53	9,78
Industria de material e equipo eléctrico, electrónico e óptico	2	2	11	19	163	461	34	20,86	7,38
Fabricación de material de transporte	3	42	42	13	272	503	100	36,76	19,88
Industrias manufacturerais diversas	29	25	39	38	369	1.527	131	35,50	8,58
Producción e distribución de enerxía eléctrica, gas e auga	1	-	3	3	23	159	7	30,43	4,40
Construción	301	497	895	896	6.360	21.303	2.589	40,71	12,15
Comercio, reparación de vehículos de motor, motocicletas e ciclomotores, artigos persoais e de uso doméstico	593	1.435	2.250	2.510	18.436	6.788	6.788	36,82	11,86
Hostalería	232	512	889	852	6.430	20.951	2.485	38,65	9,67
Transporte, almacenamento e comunicacións	171	195	449	495	4.360	13.554	1.310	30,05	8,63
Intermediación financeira	21	31	68	93	676	2.467	213	31,51	8,63
Actividades inmobiliarias e de alugueiro; servizos empresariais	142	323	637	1.204	7.349	2.306	2.306	31,38	10,16
Educación	23	52	70	123	895	2.639	268	29,94	11,27
Actividades sanitarias e veterinarias, Servizos Sociais	30	87	138	365	1.741	5.501	620	35,61	11,27
Outras actividades sociais e de servizos prestados á Comunidade; Servizos persoais	87	224	329	395	2.838	1.035	1.035	36,47	11,27
Total	1.800	3.614	6.317	7.409	53.874	168.616	19.140	35,53	11,35

(*) O Dircex cubre todas as actividades económicas agás a produción agraria e pesqueira, os servizos administrativos da Administración Central, Autónoma e Local (Incluída a Seguridade Social), as actividades das comunidades de propietarios e o servizo doméstico. A unidade básica de análise é a empresa, que se define como unha organización sometida a unha actividade rectora que pode ser, segundo os casos, unha persoa física, unha persoa xurídica ou unha combinación de ambas dúas, e constituída con miras a exercer nun ou varios lugares unha ou varias actividades por conta dunha mesma empresa.

Fonte: Elaboración propia a partir dos datos do IGE, Directorio de empresas de Galicia 2000

de base á hora de ter unha visión global do peso das distintas ramas de actividade económica nas catro comarcas que compoñen a área funcional obxecto de estudo.

Neste senso, o Dirce contabiliza un total de 19.140 empresas no conxunto da área funcional, o que supón o 35,5% do total provincial e o 11,3% do conxunto de Galicia. O 38,7% das citadas empresas localízanse na comarca de Pontevedra, o 33% na comarca do Salnés, o 18,8% na comarca do Morrazo, e, por último, o 9,4% na comarca de Caldas.

Do total de empresas contabilizadas na área funcional, o 35,4% das mesmas son firmas enmarcadas dentro da actividade de “Comercio, reparación de vehículos de motor, motocicletas, artigos persoais e de uso doméstico”. A nivel comarcal, o 70% destas empresas están localizadas nas comarcas do Salnés e Pontevedra, con 2.250 e 2.510 empresas, respectivamente.

O segundo lugar en importancia en canto ó número de empresas dentro da área funcional ocúpalo as incluídas dentro da actividade de hostalería, co 12,9% das empresas da área funcional, que representan o 38,6% do conxunto destas empresas a nivel provincial e o 11,8% do total galego. A nivel comarcal segue sendo nas comarcas do Salnés e Pontevedra onde se localizan un maior número de empresas, o 70% do total da área funcional.

A continuación, destaca polo número de empresas as “actividades inmobiliarias e de alugueiro, servicios empresariais”, co 12% do total de empresas da área funcional,

destacando a comarca de Pontevedra con 1.204 empresas nesta actividade, o que supón o 52,2% do total da área funcional.

En cuarto e último lugar, cómpre facer referencia ás industrias manufactureiras, que supoñen o 7,8% do total de empresas da área funcional. Nelas destacan as empresas de alimentación, bebidas e tabaco, con 348 empresas, o 23,3% do total das empresas manufactureiras da área funcional, seguidas das empresas metalúrxicas e de fabricación de produtos metálicos, que, con 237 empresas, supoñen o 15,8% do total. As empresas de alimentación, bebidas e tabaco supoñen o 44,8% e o 12,3% do conxunto de empresas desta actividade a nivel provincial e galego, respectivamente.

Dentro da industria de alimentación, bebidas e tabacos destaca pola súa importancia a comarca do Salnés onde están localizadas o 58,6% do total destas empresas na área funcional.

Comparando os datos Ardán cos facilitados polo Dirce (**cadro 3.1.**), a mostra de Ardán acolle o 14,7% das empresas da área funcional.

As 1.092 empresas seleccionadas por Ardán poden ser clasificadas en trece grupos, que, a súa vez, se encadran dentro dos catro sectores tradicionais: primario, industria, construción e servicios. Dentro deles destaca, pola súa importancia en canto ó **número de empresas**, o sector mar-industria (cun total de 174 empresas), o agro-gandeiro (con 117) e o de bens de equipamento (con 112). A nivel sectorial destaca pola súa importancia sobre o total o sector primario,

con aproximadamente o 33% das empresas, seguido do sector da construción, co 27% e, finalmente, do sector da industria e dos servizos, co 20% aproximadamente cada un. Obsérvase, polo tanto, a relativa igualdade no número de empresas entre estes dous últimos sectores no seo da área funcional.

No que respecta ó **emprego medio** dos distintos sectores, é o sector primario o que presenta un maior emprego medio, con 26 empregados de media, seguido da construción, con 24, e da industria e os servizos, con 21 empregados de media. Unha análise máis desagregada determina que os subsectores con un maior emprego medio son os servizos relacionados coa saúde (41), o turismo, viaxes e ocio (31), e o subsector dos bens intermedios (30); no extremo oposto, o menor emprego medio atópase no subsector da industria enerxética (10), de bens empresariais (14) e de bens de equipamento e servizos de comunicación (17).

Tendo en conta a clasificación sectorial que Ardán utiliza, a análise dos sectores productivos da área funcional comeza estudando o peso que cada un deles ten no conxunto da provincia de Pontevedra, mediante o estudo do peso porcentual do emprego e do volume de facturación de cada un dos sectores da área funcional no conxunto da provincia. Os seis sectores ou subsectores obxecto de análise son: agricultura, silvicultura, gandería e pesca; fabricantes; construción; servizos; comercio polo xunto; e, por último, o comercio polo miúdo.

No que respecta ó sector da “Agricultura, gandería e pesca”, e tal como se mostra nos **cadros 3.2. e 3.3.**, o volume de empre-

gados e de facturación no ano 1999 ascenderon a 1.663 persoas e case 30.000 millóns de pesetas, respectivamente, o que supón un incremento do 32,8% e do 27,1% respecto ás mesmas variables do ano anterior. Polo seu peso dentro da provincia, o número de empregados do sector na área funcional supón o 42,3% do total provincial, mentres que a facturación do mesmo é o 36%. É salientable o incremento destas porcentaxes de participación, que no ano 1998 foron do 13,9 % e do 25,3%, respectivamente.

O subsector “Fabricantes” emprega a 5.160 persoas na área funcional, o 14,5% dos empregados no subsector na provincia de Pontevedra, e factura un volume de 113.000 millóns de pesetas, o que supón o 8,5% do total provincial. O número de empregados, así como o volume de facturación do subsector diminuíron en porcentaxes do 3,1% e do 4%, respectivamente, en relación a 1998. Este subsector é o de menor peso porcentual dentro do conxunto do subsector provincial.

No extremo oposto atópase o sector da “Construción”, cunha participación no nivel de emprego e no volume de facturación no sector construción da provincia de Pontevedra do 54,9% e do 57,3%, respectivamente, incorporando 5.619 empregados e 125.000 millóns de pesetas de facturación, cifra esta última que diminuíu nun 4% en relación ó ano anterior

O sector “Servizos” da área funcional incorpora o 20,2% dos traballadores e o 25,5% da facturación do sector a nivel provincial, con 2.608 empregados e unha facturación anual de case 50.000 millóns de pesetas.

Cadro 3.2.

Empregados e facturación total dos sectores productivos da área funcional de Pontevedra

Sectores	1998		1999	
	Nº Empleados	Facturación	Nº Empleados	Facturación
Agricultura, silvicultura, gandería e pesca	1.252	23.531.629	1.663	29.914.236
Fabricantes	5.326	118.055.788	5.160	113.320.131
Construcción	5.282	130.262.417	5.619	125.006.604
Servicios	2.716	44.853.024	2.608	49.752.554
Comerciantes por xunto	2.176	154.821.976	2.558	160.915.099
Comerciantes polo miúdo	2.689	83.605.020	2.827	90.250.061

Fonte: Elaboración propia CES-Galicia a partir de datos de *Ardán*

Cadro 3.3.

Porcentaxe de participación no nivel de emprego e no volume de facturación dos sectores productivos da área funcional no total provincial

Sectores	1998		1999	
	Nº Empleados	Facturación	Nº Empleados	Facturación
Agricultura, silvicultura, gandería e pesca	13,9	25,3	42,3	36,0
Fabricantes	14,9	9,4	14,5	8,5
Construcción	50,8	57,8	54,9	57,3
Servicios	20,2	23,0	20,2	25,5
Comerciantes por xunto	24,2	26,4	26,2	25,5
Comerciantes polo miúdo	42,4	43,3	43,2	43,9

Fonte: Elaboración propia CES-Galicia a partir de datos de *Ardán*

No que ó “Comercio por xunto e polo miúdo” respecta, as porcentaxes de participación de cada un deles, tanto en emprego como en facturación, dentro do comercio provincial están en torno ó 26% para o comercio por xunto e ó 43% para o comercio polo miúdo, con volumes de emprego similares en ambos casos, en torno a 2.700 empregados. Ámbolos dous sectores diférencianse no volume de facturación, que para o ano 1999 foi de case 191.000 millóns de pesetas para o comercio polo xunto, mentres que o comercio polo miúdo alcanzou 90.000 millóns.

Nunha primeira visión do contexto

xeral da área funcional, a mostra estudiada, formada por un total de 1.092 empresas, tivo un volume de negocio en 1999 de 600.000 millóns de pesetas. O valor engadido bruto xerado por todas elas foi nese ano próximo ós 105.000 millóns de pesetas, mentres que o cash-flow superou os 25.000 millóns de pesetas.

Atendendo ó volume de negocio ou ingresos de explotación do exercicio correspondente, neste caso 1999, segue destacando o sector primario, cun volume de negocio que representa máis do 40% do total da área funcional. Séguenlle en importancia o sector da construción, co 28%, o sector

Gráfico 3.1.

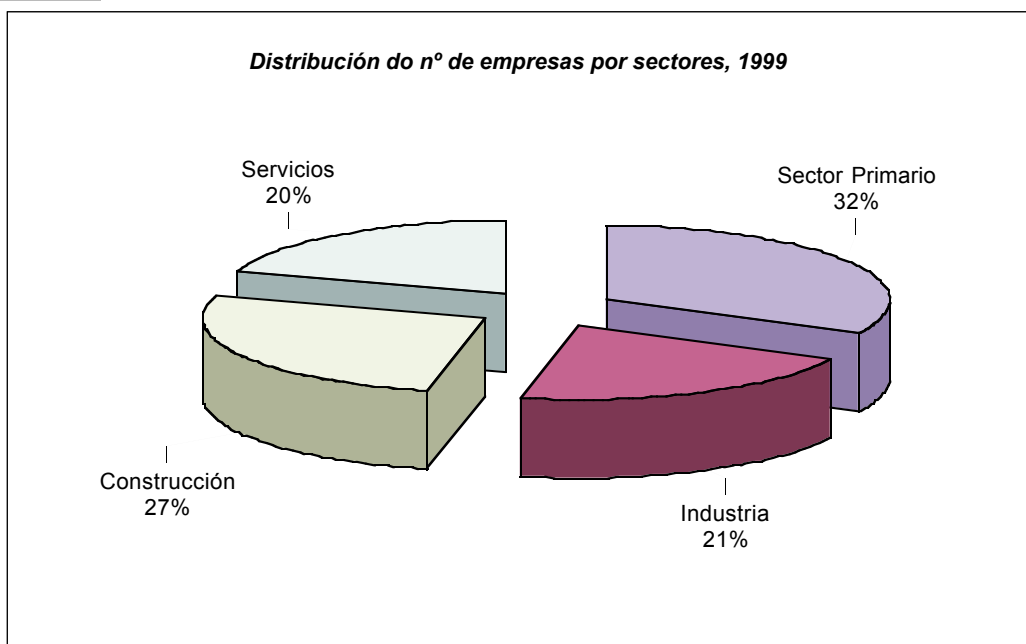
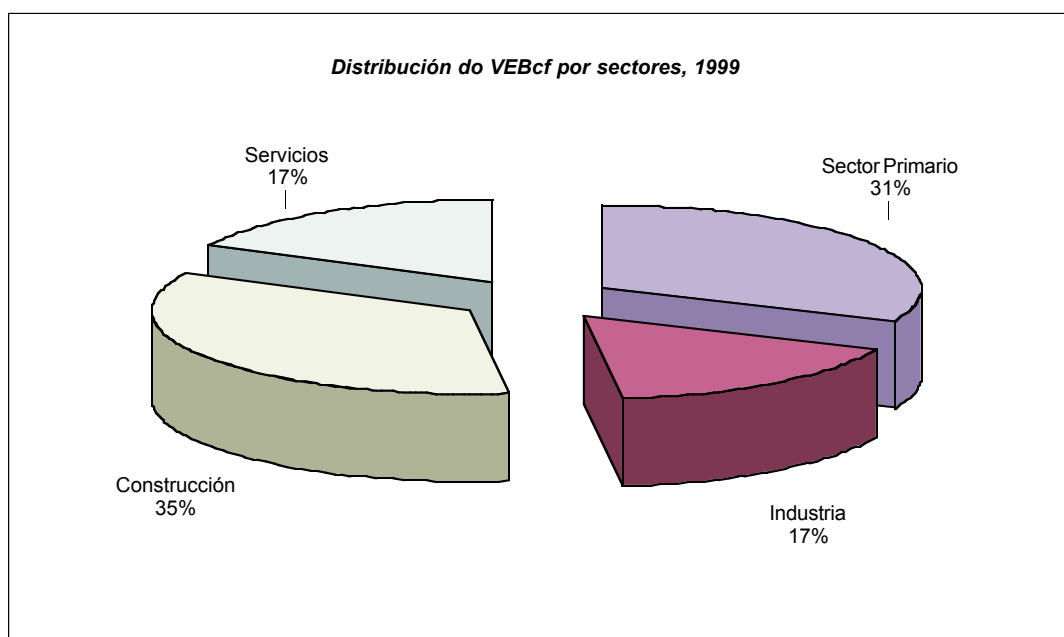


Gráfico 3.2.



Cadro 3.4.

Configuración global da actividade empresarial na área funcional de Pontevedra, 1999

	Empresas	Ingresos (1)	V.E.B. cf	Cash-flow	Activo total	Emprego medio (2)
	(nº)	(en millóns de pesetas)				
Sector Primario	356	239.148,6	32.797,1	8.273,9	133.684,6	26
Sector mar e industria	174	104.065,2	17.760,1	3.973,0	67.838,3	26
Sector agro-gandeiro	117	98.969,2	9.809,3	3.055,4	43.706,7	28
Sector silvicultura e madeira	65	36.114,2	5.227,7	1.245,6	22.139,7	23
Industria	226	104.633,0	17.654,4	4.064,3	57.274,3	21
Energía	11	3.214,3	513,2	135,8	2.036,5	10
Bens intermedios	42	31.535,9	6.405,0	1.886,7	20.634,2	30
Bens de equipamento	112	45.158,8	6.909,2	1.339,6	22.048,6	17
Bens de consumo	61	24.724,0	3.827,0	702,1	12.555,1	25
Construcción	292	155.330,5	36.126,9	8.220,6	197.444,9	24
Servicios	218	60.374,6	18.211,2	5.133,0	46.660,1	21
Turismo, viaxes e ocio	58	16.298,6	5.902,1	2.028,3	14.493,7	31
Transportes	98	29.959,4	7.764,5	2.300,7	21.889,1	18
Servicios empresariais	34	8.019,5	2.380,3	567,6	6.402,4	14
Comunicación	21	4.100,1	1.285,2	221,7	2.362,6	17
Servicios relac coa saúde	7	1.996,9	879,2	14,7	1.512,2	41
Total	1.092	559.486,7	104.789,6	25.691,8	435.063,9	

(1) ingresos de explotación

(2) o emprego medio calcúlase con aquelas empresas que presentan o dato do emprego

Fonte: *Ardán*

industrial, co 19%, e, finalmente, o sector servicios, que só aporta o 11% dos ingresos totais das industrias da área funcional. Polo tanto, os sectores cun maior número de empresas son os que aportan un maior volume de ingresos ó total. Así, o sector primario, co 33% das empresas, aporta máis do 40% dos ingresos, mentres que o sector servicios, co 20% das empresas, só aporta o 11% dos ingresos da área funcional.

Outra variable económica a analizar é o valor engadido xerado polas empresas dos diferentes sectores na área funcional. Neste caso, o sector da construción é o preponderante, acadando case o 35% do total da área funcional, seguido do sector primario, que acapara o 31%. Para esta variable os sectores industrial e de servicios sitúanse con cifras semellantes: preto do 17% do total xerado na área funcional cada un deles.

A análise do cash-flow (a cantidade total de recursos xerada polas empresas) reflicte unha situación análoga á anterior, diferenciándose só nunha maior igualdade entre os pares de sectores, é dicir, entre o sector primario e construción, co 32% do total cada un, e entre o sector industrial e servicios, co 16% e 20%, respectivamente. O **cadro 3.4.** presenta toda esta información dun xeito máis desagregado, ó tempo que os **gráficos 3.1.** e **3.2.** amosan respectivamente a distribución entre os catro sectores produtivos do número de empresas e do valor engadido bruto para o ano 1999 na área funcional obxecto de estudio.

Á hora de afondar na análise destes datos, resulta interesante a súa relativización en función do número de empresas, para ter así un coñecemento máis preciso sobre a configuración global da actividade empresa-

rial. No tocante ó volume de negocio, destaca o sector primario que se sitúa un 30% por encima da media da área funcional, que estaría en 512 millóns de pesetas por cada empresa. No extremo oposto estaría o sector servicios con cifras case un 50% inferiores á media.

En relación o valor engadido a clasificación dos sectores cambia o mesmo tempo que as porcentaxes suavízanse. Así, destaca o sector da construción non só por situarse un 28% por riba da media da área funcional, senón tamén por se-lo único sector productivo que acada cifras por riba desa media. O sector primario sitúase un 4% por debaixo da media, o sector servicios, un 13% e o sector industria, un 18% por debaixo da media da área funcional, que acada a cifra de 96 millóns por empresa.

A situación mantense en xeral inalterada ó considera-las cifras do cash flow, aínda que neste caso o único sector que se mantén por debaixo da media da área funcional (23 millóns) é o sector industrial, con cifras case un 22% inferiores a citada media. No outro extremo, ó igual que no caso anterior, atópase o sector da construción, con valores un 22% superiores á media. Por último, o sector primario e os servicios están na media, acadando ámbolos dous cifras semellantes.

A modo de resumo para o conxunto da área funcional, e con algunha particularidade en función da comarca que se trate, que será comentada posteriormente, son o sector primario e industrias relacionadas co sector da construción os que, tanto en termos absolutos como relativos, teñen unha certa hexemonía dentro do panorama empresarial da

área funcional. No lado oposto, os sectores industria e servicios son os que amosan uns indicadores máis baixos.

Outro indicador relevante dentro desta análise é o que se refire ó emprego medio no conxunto da área, que se calculou cos datos facilitados polas propias empresas. O emprego medio no conxunto da área para 1999 foi de 23 traballadores por empresa, elevándose a 26 no sector primario e a 24 na construción. Os sectores industria e servicios sitúanse por debaixo da media, con 21 traballadores por empresa.

A evolución das macromagnitudes e indicadores financeiros na área funcional de Pontevedra está recollida nos **cadros 3.5. e 3.6.** Tanto o volume de negocio como o valor engadido experimentaron un crecemento en torno ó 12% no período 1998-1999. Así, o primeiro pasou de 500 a 559 miles de millóns de pesetas, mentres que o segundo acadou en 1999 104 mil millóns de pesetas, fronte ós 92 mil millóns de pesetas do ano anterior. Sen embargo, os incrementos no resultado neto do exercicio e no cash flow foron máis modestos, do 1% e do 5%, respectivamente, con valores de 13 mil millóns de pesetas e 25 mil millóns de pesetas, tamén respectivamente, en 1999.

No concernente ó investimento e ó financiamento das empresas da área funcional de Pontevedra, o activo total das empresas no ano 1999 acadou unha cifra de 435 mil millóns de pesetas, dos que o sector construción e o primario copan a maior parte, con 197 mil millóns de pesetas e 133 mil millóns de pesetas, respectivamente. Polo tanto, entre estes dous sectores abarcan

Cadro 3.5.

**Evolución da actividade da area funcional de Pontevedra 1998-99:
ingresos, custos e resultados**

	1998		1999		Taxa variación
	(en mill. de ptas.)	(%)	(en mill. de ptas.)	(%)	1998-99 (%)
Ingresos de explotación	500.379,7	100,0	559.486,7	100,0	11,8
Consumos e outros gastos expl.	407.780,7	81,5	454.697,1	81,3	11,5
Valor engadido bruto coste factores	92.599,0	18,5	104.789,6	18,7	13,2
Gastos de persoal	61.618,4	12,3	68.972,9	12,3	11,9
Rtdo. económico bruto de explot.	29.861,0	6,0	33.462,6	6,0	12,1
Amortizacións	10.735,9	2,1	11.884,0	2,1	10,7
Rtdo. económico neto de explot.	19.125,0	3,8	21.578,6	3,9	12,8
Rtdo. Financeiro	2.662,1	0,5	2.137,4	0,4	19,7
Ingresos financeiros	4.486,7	0,9	4.055,5	0,7	9,6
Gastos financeiros	7.148,8	1,4	6.192,9	1,1	13,4
Rtdo. de actividades ordinarias	16.463,0	3,3	19.441,2	3,5	18,1
Rtdo. de actividades extraordinarias	2.901,0	0,6	1.730,8	0,3	40,3
Rtdo. antes de impostos	19.364,0	3,9	21.172,0	3,8	9,3
Impostos	5.693,3	1,1	7.364,2	1,3	29,3
Rtdo. neto do exercicio	13.670,7	2,7	13.807,8	2,5	1,0
Cash-flow	24.406,6	4,9	25.691,8	4,6	5,3

Fonte: *Ardán*

Cadro 3.6.

Evolución do investimento e do financiamento da área funcional de Pontevedra 1998-99

	1998		1999		Taxa variación
	(en mill. de pts.)	(%)	(en mill. de pts.)	(%)	1998-99 (%)
Activo total	392.366,5	100,0	435.063,9	100,0	10,9
Activo fixo (neto)	109.229,6	27,8	130.239,2	29,9	19,2
Gastos amortizables	1.285,3	0,3	1.363,0	0,3	6,0
Inmovilizado inmaterial	7.429,9	1,9	8.103,4	1,9	9,1
Inmovilizado material	79.489,7	20,3	88.855,6	20,4	11,8
Outro inmovilizado	20.896,5	5,3	30.655,6	7,0	46,7
Outro activo fijo	128,1	0,0	1.261,6	0,3	885,1
Circulante neto	283.136,9	72,2	304.824,7	70,1	7,7
Existencias	128.915,2	32,9	141.804,3	32,6	10,0
Debedores	117.464,0	29,9	125.057,7	28,7	6,5
Tesourería	18.691,4	4,8	21.190,2	4,9	13,4
Outro activo circulante	18.066,3	4,6	16.772,5	3,9	-7,2
Fontes de financiamento	392.366,5	100,0	435.063,9	100,0	10,9
Financiamento permanente	146.413,7	37,3	167.044,2	38,4	14,1
Fondos propios	97.391,8	24,8	112.936,8	26,0	16,0
Recursos alleos l/p	40.170,9	10,2	44.121,2	10,1	9,8
Ingresos distrib. en varios exerc.	8.850,9	2,3	9.986,1	2,3	12,8
Acreedores a curto prazo	245.952,8	62,7	268.019,7	61,6	9,0
Fondo de rotación	37.184,1	9,5	36.805,0	8,5	-1,0

Fonte: *Ardán*

Gráfico 3.3.

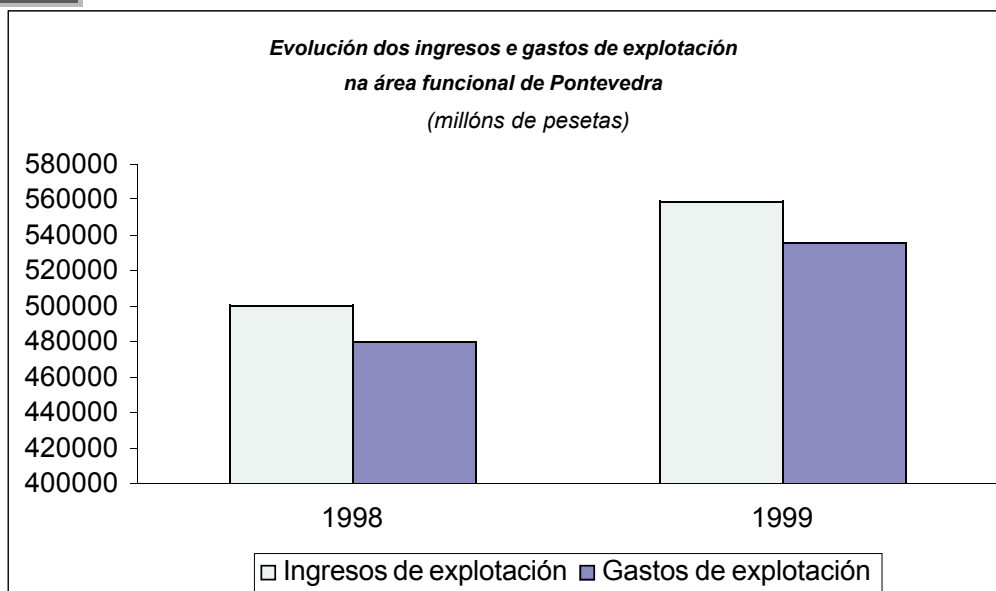
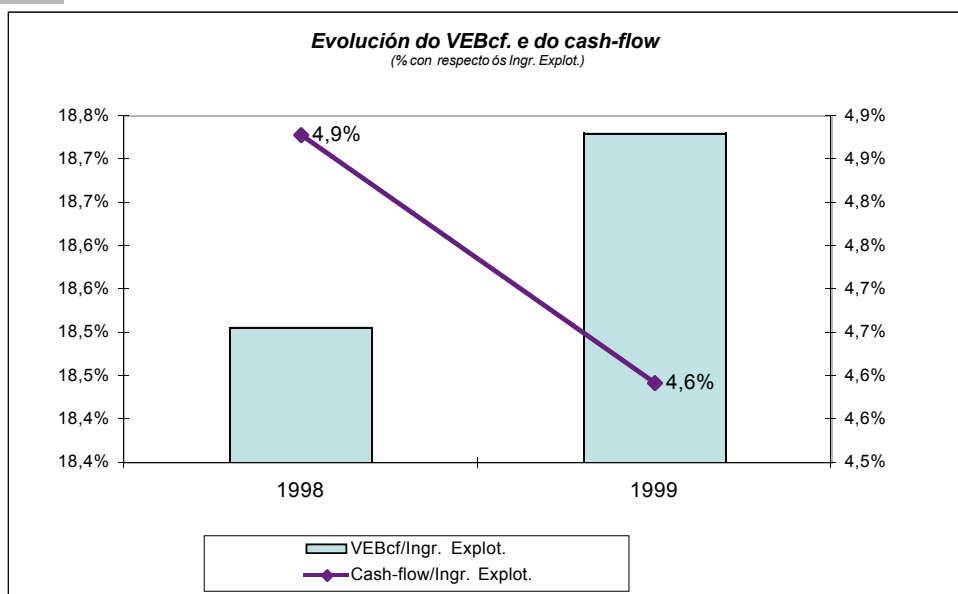


Gráfico 3.4.



máis do 75% do activo total da área, quedando unha cuarta parte do mesmo a repartir entre os sectores industria e servizos, que teñen unhas porcentaxes do 13% e do 11%, respectivamente.

En canto á súa evolución temporal, o importe acadado en 1999 supón un incremento respecto ó ano anterior de case 11 puntos porcentuais, ó elevarse de 392 mil millóns de pesetas a 435 mil millóns de

pesetas. Especificando este incremento, a meirande parte corresponde ó activo fixo neto, que se incrementou nun 19%, mentres que o incremento do activo circulante neto foi de case o 8%. O importe do activo fixo neto en 1999 foi de máis de 130 mil millóns de pesetas e o do circulante neto, de case 305 mil millóns de pesetas.

Asemade, no ano 1999, o balance global das empresas radicadas na área funcional amosa, en termos relativos, que o financiamento permanente cubre a totalidade do activo fixo e un 12% do activo circulante, acadando un fondo de rotación de 36,8 mil millóns de pesetas, e financiándose o resto mediante acredores a curto prazo. A evolución do fondo de rotación no período 1998-1999 experimentou unha diminución do 1%, mentres que os acredores a curto prazo aumentaron a súa contía no 9%.

Finalmente, con respecto ás fontes de financiamento permanente, o maior peso correspóndelle ós fondos propios, que, con 167 mil millóns de pesetas, medraron máis do 14% en relación a 1998. O incremento porcentual foi maior nos recursos alleos, posto que a taxa de variación anual foi do 16% ó acadar un importe de 167 mil millóns de pesetas. Por outra banda, os ingresos a distribuír en varios exercicios aumentaron en un 9% en relación ó ano anterior, pasando de 8,8 mil millóns de pesetas a 9,9 mil millóns de pesetas en dito período.

A análise das catro comarcas da área funcional está recollida nos **cadros 3.7.** e **3.8.** Os datos de ditos cadros constatan a grande disparidade e diferenciación existente entre as distintas comarcas. Así a comarca

de Pontevedra sobresaé con diferenza sobre tódalas demais en tódolos indicadores analizados. A continuación, aínda que a distancia, estarían a comarca do Salnés e a do Morrazo, cerrando o grupo de comarcas da área funcional a de Caldas, que obtén os indicadores máis baixos. As principais magnitudes financeiras recollidas, é dicir, o volume de negocio, o valor engadido, o resultado neto de exercicio e o cash-flow, da comarca de Pontevedra supoñen case a metade do conxunto do valor das variables na área funcional.

En particular o volume de negocio das empresas situadas na comarca de Pontevedra, con 291 mil millóns de pesetas, supón o 52% do total. Asemade, a cifra do valor engadido xerado (48 mil millóns de pesetas) acada unha porcentaxe do 47%. Polo tanto, case a metade do valor engadido xerado no conxunto da área funcional é producido na dita comarca. Finalmente, o resultado neto de explotación e o cash-flow supoñen en ámbolos dous casos valores en torno ó 48%, manténdose a mesma tendencia que co valor engadido.

A análise en termos porcentuais, o igual que a que se fixo en termos absolutos anteriormente, sitúa á comarca do Salnés como a segunda en importancia no conxunto da área funcional. Os seus indicadores de ingresos, custos e resultados acadan porcentaxes en torno ó 25%. A porcentaxe maior corresponde ó valor engadido xerado, co 26% do total, e a menor ó cash-flow, co 21% do conxunto da área funcional.

As empresas das dúas comarcas restantes, O Morrazo e Caldas, son as que, en

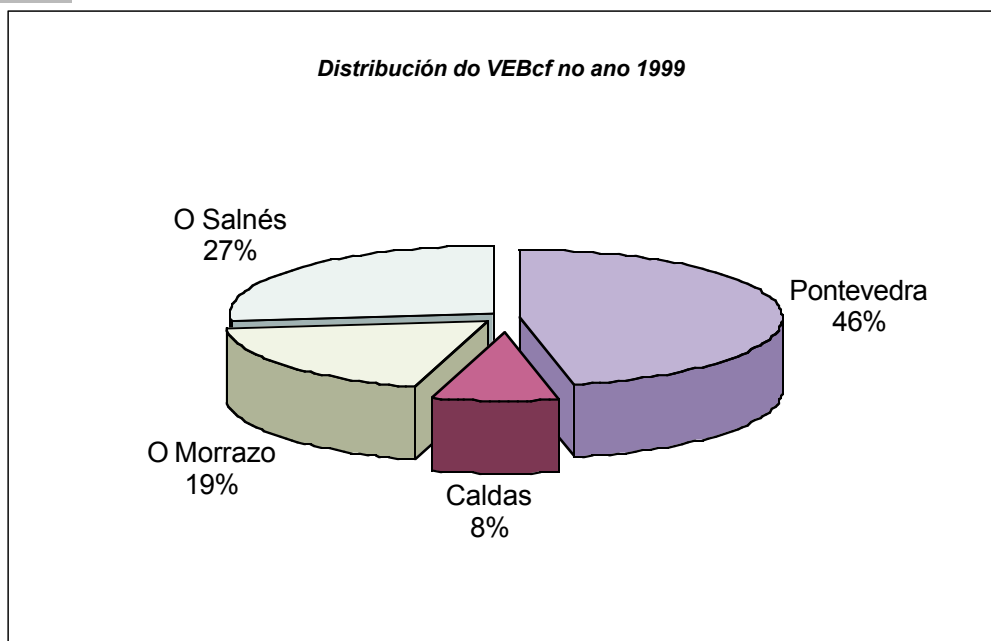
Cadro 3.7.

**Actividade comarcal na área funcional de Pontevedra 1998-99:
ingresos, custos e resultados**

	Pontevedra		Caldas		O Morrazo		O Salnés		Área Funcional de Pontevedra	
	1998	1999	1998	1999	1998	1999	1998	1999	1998	1999
Ingresos de explotación	256.925,6	291.725,6	35.939,2	39.633,1	76.835,3	83.610,2	130.679,6	144.517,8	500.379,7	559.486,7
Consumos e outros gastos expl.	214.578,5	242.924,3	28.618,1	31.372,6	58.569,1	63.924,5	106.015,0	116.475,7	407.780,7	454.697,1
Valor engadido bruto coste factores	42.347,1	48.801,2	7.321,1	8.260,5	18.266,2	19.685,8	24.664,6	28.042,1	92.599,0	104.789,6
Gastos de persoal	29.159,2	33.044,0	4.492,0	4.942,3	11.742,7	12.804,0	16.224,6	18.182,6	61.618,4	68.972,9
Rtdo. económico bruto de explot.	12.902,7	14.634,5	2.749,3	3.295,3	6.128,6	6.395,4	8.080,4	9.137,4	29.861,0	33.462,6
Amortizacións	3.768,4	4.298,4	1.004,0	1.157,2	2.894,6	3.071,5	3.068,9	3.356,8	10.735,9	11.884,0
Rtdo. económico neto de explot.	9.134,3	10.336,1	1.745,3	2.138,1	3.234,0	3.323,9	5.011,5	5.780,6	19.125,0	21.578,6
Rtdo. Financeiro	238,7	394,6	-506,1	-431,9	-780,3	-629,7	-1.614,3	-1.470,5	-2.662,1	-2.137,4
Ingresos financeiros	3.272,0	3.078,3	115,8	138,2	427,5	269,3	671,4	569,7	4.486,7	4.055,5
Gastos financeiros	3.033,4	2.683,6	621,9	570,1	1.207,8	898,9	2.285,8	2.040,2	7.148,8	6.192,9
Rtdo. de actividades ordinarias	9.373,0	10.730,7	1.239,2	1.706,2	2.453,7	2.694,3	3.397,1	4.310,1	16.463,0	19.441,2
Rtdo. de actividades extraordinarias	1.391,2	1.128,8	75,2	159,0	704,6	738,9	730,0	-295,9	2.901,0	1.730,8
Rtdo. antes de impostos	10.764,2	11.859,5	1.314,4	1.865,1	3.158,3	3.433,1	4.127,1	4.014,2	19.364,0	21.172,0
Impostos	3.014,5	3.631,0	457,9	590,3	960,3	1.161,1	1.260,6	1.981,8	5.693,3	7.364,2
Rtdo. neto do exercicio	7.749,7	8.228,5	856,5	1.274,9	2.197,9	2.272,1	2.866,6	2.032,4	13.670,7	13.807,8
Cash-flow	11.518,1	12.526,9	1.860,5	2.432,1	5.092,6	5.343,6	5.935,5	5.389,2	24.406,6	25.691,8

Fonte: Ardán

Gráfico 3.5.



comparación cas das outras comarcas analizadas, aportan un menor valor ós indicadores da área funcional, en especial as empresas da comarca de Caldas xa que nesta comarca os indicadores de ingresos, custos e resultados acadan porcentaxes que non chegan o 10% do conxunto da área funcional. Os indicadores da comarca do Morrazo aseméllanse máis ós da comarca do Salnés que ós destacados anteriormente para a comarca de Caldas, acadando porcentaxes en torno ó 20% do sinalado para o conxunto da área funcional. Destaca o cash-flow do conxunto das empresas do Morrazo, que acada máis do 20% do cash-flow das empresas da área funcional, así como o 18% do valor engadido xerado. Neste senso un dato significativo a destacar é o feito de que as empresas da comarca de Caldas só acadan o 8% do valor xerado no conxunto da área funcional. Estas diferencias entre o valor xerado polas empresas das diferentes comarcas da área

funcional obsérvase no **gráfico 3.5.**, que recolle a distribución do valor engadido total entre as catro comarcas.

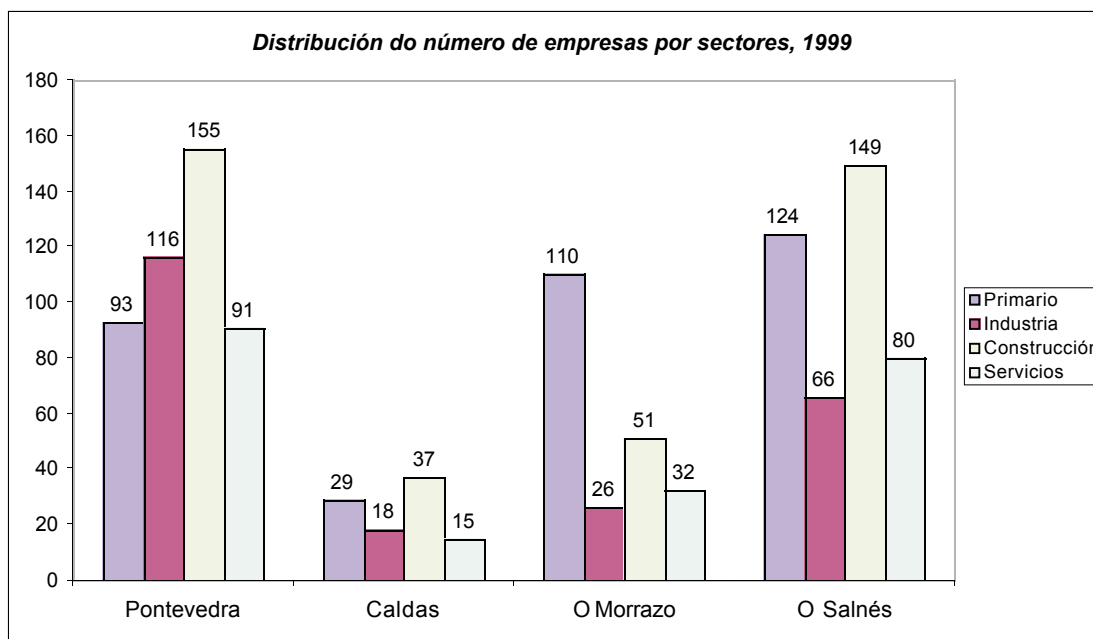
Estas características mantéñense dun xeito semellante nas variables de investimento e financiamento, feito que ven recollido en termos absolutos no **cadro 3.8.** Igualmente, o **gráfico 3.6.** amosa a distribución por sectores do número de empresas en cada comarca e no conxunto da área funcional. Neste gráfico faise unha combinación de información en termos absolutos e relativos, o que permite observar circunstancias como o predominio das empresas constructoras nas comarcas de Pontevedra e O Salnés, fronte a baixa porcentaxe que supoñen estas empresas en relación ás do sector primario na comarca do Morrazo. En canto ás empresas do sector industrial son, agás na comarca de Pontevedra, as terceiras en importancia polo seu número nas comarcas

Cadro 3.8. *Investimento e financiamento comarcal na área funcional de Pontevedra 1998-99*

	Pontevedra		Caldas		O Morrazo		O Salnés		Área Funcional de Pontevedra	
	1998	1999	1998	1999	1998	1999	1998	1999	1998	1999
Activo total	229.341,0	257.164,3	21.475,2	24.191,6	54.804,5	58.555,8	86.745,8	95.152,1	392.366,5	435.063,9
Activo fixo (neto)	51.019,5	65.426,9	8.770,9	9.499,7	19.859,8	22.284,9	29.579,4	33.027,6	109.229,6	130.239,2
Gastos amortizables	658,6	781,8	68,0	61,0	276,6	251,1	282,1	269,1	1.285,3	1.363,0
Inmovilizado inmaterial	3.808,6	3.995,7	729,6	904,2	1.197,9	1.206,9	1.693,9	1.996,6	7.429,9	8.103,4
Inmovilizado material	33.978,4	39.013,1	6.297,3	6.806,7	15.846,9	16.915,4	23.367,1	26.120,4	79.489,7	88.855,6
Outro inmovilizado	12.493,4	20.415,1	1.665,6	1.717,3	2.523,4	3.904,0	4.214,2	4.619,2	20.896,5	30.655,6
Outro activo fijo	80,4	1.221,3	10,5	10,5	15,0	7,5	22,2	22,3	128,1	1.261,6
Circulante neto	178.321,6	191.737,5	12.704,3	14.691,9	34.944,7	36.270,9	57.166,4	62.124,5	283.136,9	304.824,7
Existencias	90.042,8	101.882,4	4.947,2	4.719,4	12.350,5	13.250,5	21.574,7	21.952,0	128.915,2	141.804,3
Debedores	65.345,1	67.917,9	6.539,7	7.751,8	16.376,2	17.067,8	29.203,0	32.320,1	117.464,0	125.057,7
Tesorería	9.809,4	11.294,2	978,3	1.165,0	3.492,7	3.842,3	4.411,0	4.888,7	18.591,4	21.190,2
Outro activo circulante	13.124,3	10.643,0	239,1	1.055,6	2.725,3	2.110,3	1.977,6	2.963,6	18.066,3	16.772,5
Fontes de financiamento	229.341,0	257.164,3	21.475,2	24.191,6	54.804,5	58.555,8	86.745,8	95.152,1	392.366,5	435.063,9
Financiamento permanente	64.227,3	77.572,4	10.250,2	12.316,4	30.541,0	32.629,9	41.395,2	44.525,4	146.413,7	167.044,2
Fondos propios	44.789,6	55.731,9	7.738,8	8.954,7	16.999,9	19.163,0	27.863,5	29.087,3	97.391,8	112.936,8
Recursos alleos l/p	17.296,6	19.984,6	2.138,5	2.822,5	9.411,5	8.896,8	11.324,3	12.637,2	40.170,9	44.121,2
Ingresos distrib. en varios exerc.	2.141,0	1.875,9	372,9	539,2	4.129,6	4.770,1	2.207,4	2.800,9	8.850,9	9.986,1
Acreedores a curto prazo	165.113,8	179.591,9	11.225,0	11.875,2	24.263,5	25.925,9	45.350,6	50.626,7	245.952,8	268.019,7
Fondo de rotación	13.207,8	12.145,6	1.479,3	2.816,7	10.681,2	10.345,0	11.815,8	11.497,8	37.184,1	36.805,0

Fonte: Ardan

Gráfico 3.6.



da área funcional. No caso da comarca de Pontevedra, as empresas deste sector sitúanse no segundo lugar, por detrás das empresas constructoras, existindo unha certa igualdade entre o número de empresas dos sectores primario e servicios, igualdade que nas restantes comarcas da área funcional trasládase ós sectores industria e servicios.

Resulta interesante facer mención ós datos dos principais indicadores económico-financieros das distintas comarcas segundo o seu número de empresas radicadas nas mesmas, posto que ó relativízala información aparecen algúns datos dignos de mención. Aínda que a comarca que presenta uns mellores indicadores segue sendo a de Pontevedra, a comarca do Salnés, que en termos absolutos e porcentuais en relación ó total da área funcional situábase en segundo lugar, ó ter en conta o número de empresas o valor

dos seus indicadores diminúe ata situá-la no último lugar das catro comarcas da área funcional, co menor ingreso de explotación, valor engadido, resultado neto e cash-flow por empresa. No lugar oposto encóntrase a comarca de Caldas, con valores absolutos e porcentuais que a situaban no último lugar, que mostra como, se se ten en conta o número de empresas, os valores dos indicadores sitúana en segundo lugar, despois da comarca de Pontevedra.

A nivel máis desagregado e descendendo ó eido municipal, o **cadro 3.9.** recolle os oito principais núcleos de localización da área funcional de Pontevedra. Só entre estes oito concellos, as empresas aí radicadas copan o 70% do valor engadido xerado, destacando dun xeito relevante o concello de Pontevedra, co 38% do total. A porcentaxe restante repártese entre os concellos de Vila-

Cadro 3.9.

Principais núcleos de localización do V.E.B.c.f. xerado polas empresas da área funcional de Pontevedra 1998-99

Núcleos	Comarca	1998		1999		99/98
		(en millóns de pts)	(%)	(en millóns de pts)	(%)	(%)
Pontevedra	Pontevedra	34.270,8	37,0	39.852,9	38,0	16,3
Vilagarcía de Arousa	O Salnés	9.819,8	10,6	10.601,2	10,1	8,0
Poio	Pontevedra	4.874,9	5,3	5.341,8	5,1	9,6
Sanxenxo	O Salnés	3.927,0	4,2	4.728,1	4,5	20,4
Caldas de Reis	Caldas	3.567,2	3,9	4.150,7	4,0	16,4
O Grove	O Salnés	3.282,9	3,5	3.832,1	3,7	16,7
Vilanova de Arousa	O Salnés	2.210,6	2,4	2.488,6	2,4	12,6
Cambados	O Salnés	2.083,0	2,2	2.350,5	2,2	12,8
Subtotal		64.036,0	69,2	73.346,0	70,0	14,5
Total área funcional de Pontevedra		92.599,0	100	104.789,6	100	13,2

Fonte: Ardán

garcía de Arousa, Poio, Sanxenxo, Caldas de Reis, O Grove, Vilanova de Arousa e Cambados.

Estes datos amosan a forte concentración que se dá no seo da área funcional, o que constitúe unha das súas características máis destacadas. Destes oito núcleos principais, cinco corresponden á comarca do Salnés, dous á de Pontevedra e un á de Caldas, o que confirma a importancia do concello de Pontevedra, que é determinante no feito de que a comarca de Pontevedra se sitúe en primeiro lugar en canto ós seus indicadores no conxunto da área funcional. Unha relación máis exhaustiva dos núcleos de localización segundo o valor engadido nos distintos concellos é recollida nos anexos 9, 10, 11, 12 e 13 deste informe.

Finalmente, antes do estudio específico de cada sector, o anexo 14 reflicte a distribución do número medio de traballadores por comarcas e sectores no ano 1999. A comarca de Pontevedra é a que presenta o maior número de emprego medio da área

funcional, con 28 traballadores por empresa, seguida da comarca de Caldas, con 25 traballadores por empresa, en tanto que as comarcas do Morrazo e O Salnés presentan o menor emprego medio da área funcional, con 20 traballadores por empresa.

Se se considera o emprego medio dos catro grandes sectores económicos, o anexo 14 amosa que as empresas do sector industrial nas comarcas de Caldas e do Morrazo presentan un emprego medio superior ó da área funcional (33, 26 e 21, respectivamente). No caso das empresas constructoras, só as empresas de Pontevedra, con 35 traballadores por empresa, presentan un emprego medio superior ó da área funcional (24 traballadores por empresa). Esta circunstancia repítese para o sector servicios, onde a única comarca por riba da media da área funcional é Pontevedra.

No que respecta ó sector primario, Pontevedra e Caldas superan a media da área funcional, con 35 e 31 traballadores por empresa, respectivamente, mentres que as

Cadro 3.10.

Principais superficies e cultivos 1999

	Prados e pasteiros	Cultivo forrageiro	Cereais gran (en hectáreas)	Outras superficies de cultivo	Total
Área funcional de Pontevedra	9.335	217	4.032	11.368	24.952
Pontevedra	4.507	3	995	2.851	8.356
O Salnés	1.304	52	1.580	5.320	8.256
O Morrazo	481	-	346	1.239	2.066
Caldas	3.043	162	1.111	1.958	6.274
					-
Total provincia Pontevedra	45.605	13.611	9.581	30.445	99.242
Total Galicia	345.446	195.354	58.881	107.848	707.529
Área funcional/Provincia	20,5%	1,6%	42,1%	37,3%	25,1%
Área funcional/ Galicia	2,7%	0,1%	6,8%	10,5%	3,5%

Fonte: Consellería de Agricultura, Anuario de Estatística Agraria.

dúas comarcas restantes teñen cifras inferiores ós 26 traballadores de media.

Comparado coa media dos traballadores nos diferentes sectores no conxunto da economía galega, a comarca de Caldas é a única da área funcional que iguala a media galega no sector industria, a comarca de Pontevedra supera a media galega para o sector da construción e iguala a media nos servizos e, por último, tódalas comarcas da área funcional agás O Morrazo superan a media de traballadores por empresa no sector primario para o total de Galicia.

Sector primario e industrias relacionadas

Neste apartado englobanse as actividades relativas ós subsectores agro-gandeiro, mar-industria e madeira-silvicultura. O estudo, que se fai utilizando os datos da Consellería de Agricultura, Gandería e Política Agroalimentaria e mailos facilitados polo servizo de información Ardán, comeza coa descrición da estrutura productiva das distintas comarcas, para despois pasar a

unha análise económica empresarial das mesmas.

A área funcional de Pontevedra ten, como se pode ver no **cadro 3.10.**, unha superficie utilizada de cultivo de 24.952 hectáreas, o 25,1% do total provincial, que é de 99.242 hectáreas, e o 3,5% do total de Galicia.

A utilización máis común na área funcional, así como nas diferentes comarcas, da superficie de cultivo é a dos cultivos non especificados e englobados no que se denomina outras superficies de cultivo, que ocupa o 45% do total da área funcional, seguida da de prados e pasteiros, que ocupa case o 38% da superficie cultivada total. Nas comarcas do Salnés e do Morrazo, a superficie incluída dentro da categoría de “outras superficies de cultivo” representa o 64,4% e o 59,9%, respectivamente, da superficie cultivada en cada unha das comarcas. Neste senso, cómpre ter en conta a actividade de viticultura na área funcional. A produción de uva vinificada, segundo datos do Consello Regulador Rías Baixas, no que á área

Cadro 3.11.

Resultados da campaña de saneamento gandeiro 1999

	Nº de explotacións de bovino segundo o tamaño			Total	Total de reses	Reses por explotación
	De 1 a 4 reses	De 5 a 19 reses	20 ou máis reses			
Área funcional de Pontevedra	3.848	238	33	4.119	9.253	2,2
Pontevedra	1.387	128	30	1.545	4.455	2,9
O Salnés	974	4	-	978	1.374	1,4
O Morrazo	76	-	-	76	121	1,6
Caldas	1.411	106	3	1.520	3.303	2,2
Total Provincia Pontevedra	9.761	3.720	1.376	14.857	100.499	6,8
Total Galicia	29.998	18.992	18.768	67.758	1.129.216	16,7
			(%)			
Área funcional/Provincia	39,4	6,4	2,4	27,7	9,2	
Área funcional /Galicia	12,8	1,3	0,2	6,1	0,8	

Fonte: Xunta de Galicia. Consellería de Agricultura, Gandería e Política Agroalimentaria. Campaña de saneamento gandeiro. 1999

funcional analizada respecta, está localizada na súa totalidade na comarca do Salnés, onde se emprazan 113 das 160 bodegas que compoñen a denominación, polo tanto máis do 70% das mesmas.

A produción de uva vinificada na comarca do Salnés pasou de 7.520 toneladas en 1999 a 4.737 no ano 2000, o que supuxo unha redución do 37%. Dentro das diferentes variedades de uva, a que ocupa unha maior superficie cultivada na comarca do Salnés e, por ende, na área funcional é a albariño.

No extremo oposto, pola súa escasa importancia dentro da área funcional destaca o cultivo forraxeiro, que supón o 0,8% do total da área funcional, o 1,6% do cultivo forraxeiro da provincia de Pontevedra e o 0,1% do total de dito cultivo en Galicia.

No **cadro 3.11.** recóllese información da campaña de saneamento gandeiro do ano 1999. En canto ó número de explotacións de gando bovino na área funcional, no ano 1999

eran 4.119, o 27,7 % do total da provincia e o 6,1% do total de Galicia. En canto ó número total de reses, na área funcional contabilizáronse 9.253, o 9,2% do total da provincia e o 0,8% do total de Galicia. Na comarca de Pontevedra ubícase o 45% das explotacións da área funcional e o 48% do total de reses, o que contrasta coas reducidas cifras da comarca do Morrazo: 1,8% e 1,3%, respectivamente.

Ó estudar a estrutura das explotacións polo seu tamaño, apréciase que na área funcional e na provincia de Pontevedra predominan as explotacións compostas por un número de reses entre 1 e 4 –este tipo de explotacións representan o 94% e o 66% do total, para cada unha das unidades xeográficas citadas-. Esta mesma estrutura é a que se atopa no total de Galicia, onde as explotacións de 1 a 4 reses representan o 45% do total. O mesmo sucede en cada unha das comarcas da área funcional.

Polo seu número medio de reses, as explotacións gandeiras da área funcional son

significativamente máis pequenas que a media galega, situada en 16,7 reses por explotación: a media da área funcional é só de 2,2 reses por explotación, incluso por debaixo da media provincial de 6,8 reses por explotación. A única comarca que supera a media da área funcional é a de Pontevedra, con 2,9 reses por explotación.

En canto á súa **estructura empresarial**, o sector primario na área funcional de Pontevedra, segundo a metodoloxía Ardán, está composto por 356 empresas, que experimentaron no ano 1999 unha diminución do seu resultado económico neto de explotación do 12% respecto ó ano 1998, así como unha diminución do resultado neto do exercicio do 38,7%, que pasa de 3.881 millóns de pesetas a 2.337 millóns de pesetas, segundo se pode observar nos **cadros 3.12. e 3.13.**

A análise da evolución do sector primario na área funcional iníciase co estudo das actividades e localización das empresas do sector nas catro comarcas da área funcional, que pode dar unha primeira idea da situación do sector, para posteriormente centrarse no estudo pormenorizado das variables económicas e financeiras do mesmo.

Neste senso, e tendo en conta a metodoloxía utilizada por Ardán, as empresas do sector primario na área funcional facturaron 78 mil millóns de pesetas e empregaron no ano 1999 a 3.308 persoas.

Tal e como se pode observar no anexo 15, o 30% da facturación total e o 32,7% do emprego corresponde a empresas empraçadas na comarca do Morrazo. Dentro do sector a actividade cun maior número de empre-

sas na comarca é a de “Peixe”, cunha facturación que supón o 35,6% da facturación comarcal total do sector e o 59,7% do emprego do sector primario na comarca. Sen embargo, a actividade con maior volume de facturación é a de “Peixes e produtos do mar frescos e conxelados”, que, con só dúas empresas na comarca, aporta o 47,8% da facturación e emprega o 24% dos traballadores do sector na comarca.

A segunda comarca en importancia dentro do sector primario na área funcional é a comarca do Salnés. As empresas localizadas en dita comarca facturan o 29,6% do total do sector na área funcional e empregan ó 26,4% do emprego total. As actividades máis significativas en canto á súa facturación dentro da comarca e do sector primario son, en primeiro lugar, “Conservas de peixe e froitos do mar”, co 54% da facturación e o 64% do emprego do sector na comarca; en segundo lugar están un conxunto de actividades relacionadas ca pesca, sendo tamén destacable a actividade de “Viños e licores”, que, con só tres empresas contabilizadas, factura ó 7,4% do total do sector na comarca.

A empresas do sector primario na comarca de Pontevedra facturan o 24,7% e empregan o 22,8% do total do sector na área funcional, sendo a actividade máis representativa a de “Conservas de peixe e froitos do mar”, co 41,5% da facturación e co 41,3% do emprego total do sector na comarca .

Para finalizar, a comarca de Caldas é a que ten a facturación menor no que respecta ó sector primario, co 13,5% da facturación total do sector na área funcional. Por outra banda, e no que respecta ás actividades

Cadro 3.12.

**Evolución da actividade do sector primario 1998-99:
ingresos, custos e resultados**

	1998		1999		Taxa variación
	(en mill. de pts.)	(%)	(en mill. de pts.)	(%)	1998-99 (%)
Ingresos de explotación	223.906,5	100	239.148,6	100	6,8
Consumos e outros gastos expl.	192.686,1	86,1	206.351,5	86,3	7,1
Valor engadido bruto coste factores	31.220,4	13,9	32.797,1	13,7	5,1
Gastos de persoal	20.459,4	9,1	22.026,0	9,2	7,7
Rtdo. económico bruto de explot.	10.761,0	4,8	10.771,0	4,5	0,1
Amortizacións	5.820,9	2,6	6.421,8	2,7	10,3
Rtdo. económico neto de explot.	4.940,1	2,2	4.349,3	1,8	- 12,0
Rtdo. Financeiro	- 1.407,8	- 0,6	- 995,2	- 0,4	- 29,3
Ingresos financeiros	1.508,2	0,7	1.527,8	0,6	1,3
Gastos financeiros	2.916,0	1,3	2.523,1	1,1	- 13,5
Rtdo. de actividades ordinarias	3.532,3	1,6	3.354,0	1,4	- 5,0
Rtdo. de actividades extraordinarias	2.047,7	0,9	1.197,3	0,5	- 41,5
Rtdo. antes de impostos	5.579,9	2,5	4.551,3	1,9	- 18,4
Impostos	1.768,4	0,8	2.214,1	0,9	25,2
Rtdo. neto do exercicio	3.811,6	1,7	2.337,2	1,0	- 38,7
Cash-flow	9.274,1	4,1	8.273,9	3,5	- 10,8

Fonte: Ardán

Cadro 3.13.

Evolución do investimento e do financiamento do sector primario 1998-99

	1998		1999		Taxa variación
	(en mill. de pts.)	(%)	(en mill. de pts.)	(%)	1998-99 (%)
Activo total	122.857,8	100	133.684,6	100	8,8
Activo fixo (neto)	48.054,2	39,1	56.884,4	42,6	18,4
Gastos amortizables	441,2	0,4	416,2	0,3	-5,7
Inmovilizado inmaterial	2.343,4	1,9	2.408,7	1,8	2,8
Inmovilizado material	39.785,4	32,4	45.467,8	34,0	14,3
Outro inmovilizado	5.450,3	4,4	8.565,1	6,4	57,2
Outro activo fijo	34,0	0,0	26,6	0,0	-21,7
Circulante neto	74.803,7	60,9	76.800,2	57,4	2,7
Existencias	26.527,6	21,6	26.950,2	20,2	1,6
Debedores	39.988,6	32,5	40.570,6	30,3	1,5
Tesourería	5.212,1	4,2	6.106,1	4,6	17,2
Outro activo circulante	3.075,4	2,5	3.173,3	2,4	3,2
Fontes de financiamento	122.857,8	100	133.684,6	100	8,8
Financiamento permanente	56.225,3	45,8	62.011,8	46,4	10,3
Fondos propios	32.882,1	26,8	35.177,0	26,3	7,0
Recursos alleos l/p	15.954,1	13,0	18.196,0	13,6	14,1
Ingresos distrib. en varios exerc.	7.389,1	6,0	8.638,7	6,5	16,9
Acreedores a curto prazo	66.632,5	54,2	71.672,8	53,6	7,6
Fondo de rotación	8.171,2	6,7	5.127,4	3,8	-37,3

Fonte: Ardán

representadas na comarca, destacan pola súa facturación dúas empresas incluídas nas actividades de “Leite líquida e iogures” e “Peixes e produtos do mar frescos e conxelados”. Estas dúas empresas representan o 81,1% da facturación e o 72,3% do emprego total do sector na comarca. Exceptuando estas dúas empresas, as restantes exercen actividades relacionadas coa madeira.

Atendendo á análise das variables empresariais das empresas pertencentes ó sector primario e industrias relacionadas, formadas polos subsectores agro-gandeiro, mar-industria e silvicultura-madeira, está formado no ano 1999 por un total de 2.440 empresas –o que representa o 23,1% do total de empresas galegas consideradas por Ardán– que presentan un emprego medio de 22 traballadores por empresa.

No ano 1999, o sector presenta na área analizada un crecemento dos ingresos de explotación do 6,8%, similar ó incremento experimentado polos gastos de explotación (constituídos polos consumos de explotación, gastos de persoal, dotacións á amortización, e outros gastos de explotación), que foi do 6,7%, pasando de 218.965 millóns de pesetas en 1998 a 234.798 millóns de pesetas no ano 1999. Tamén se incrementa no período considerado o importe do valor engadido bruto (VEB) a custo de factores, pasando de 31.220 millóns de pesetas en 1998 a 32.797 millóns de pesetas no ano 1999, o que supón un incremento do 5,1%.

Atendendo ós datos do **cadro 3.13.**, pódese observar que o activo total nas empresas do sector primario na área funcional de Pontevedra aumentou no ano 1999 un

8,8% con respecto ó ano anterior, pasando de 122.857 millóns de pesetas a 133.648 millóns de pesetas. Este activo foi financiado nun 46,4% polo financiamento permanente e, no 53,6% restante, polos acredores a curto prazo, un financiamento lixeiramente máis equilibrado que o que se produciu no ano anterior, onde as porcentaxes eran do 45,8% e 54,2%, respectivamente.

En concreto, no ano 1999 o balance das empresas reflicte, de xeito semellante ó que ocorría a nivel global, que o financiamento permanente cubre a totalidade do activo fixo neto e unha parte do circulante neto (concretamente o 6,6%), acadando un fondo de rotación de máis de 5 mil millóns de pesetas, un 37,3% inferior ó do ano anterior que era de 8.171 millóns de pesetas. A porcentaxe restante do financiamento correspóndelle ós acredores a curto prazo, que supoñen un importe próximo ós 72 mil millóns de pesetas.

Os catro concellos máis importantes da área funcional de Pontevedra polo valor engadido xerado polas empresas deste sector primario en 1999 son Pontevedra, con 5.548 millóns de pesetas, un 12,9% superior ó ano 1998; Cangas, con 4.541 millóns de pesetas, un 1,6% inferior ó ano anterior; Marín, con 4.111 millóns de pesetas, un 4,16% superior ó ano 1998; e Vilagarcía de Arousa, con 3.742 millóns de pesetas, que sofre un descenso do 9,97% respecto ó ano 1998. Estes catro concellos xeraron un valor engadido bruto de 17.943 millóns de pesetas, o que representa o 54,7% do total xerado polo sector primario en toda a área funcional.

Dentro do sector primario destaca o

subsector **mar-industria**, **cadro 3.4.**, que en 1999 englobaba a 174 empresas das 356 do sector na área funcional e xerou un valor engadido de 17.760 millóns de pesetas –o 54% do total do sector primario na área funcional–, o que representa un incremento respecto o ano 1998 do 0,02%. Os ingresos de explotación do subsector mar-industria representan o 43,5% do total do sector, con 104 mil millóns de pesetas en 1999, un 0,03% superiores ó ano anterior, mentres o cash-flow diminuíu un 0,39%, pasando de 5.536 millóns de pesetas en 1998 a 3.972 millóns de pesetas en 1999.

A causa fundamental desta caída foi a redución desta variable na comarca do Salnés, onde pasou de cifras positivas en torno ós 1.000 millóns en 1998 a cifras negativas de 451 millóns de pesetas en 1999. Por último, o activo total do subsector aporta máis do 50% do total do sector primario na área funcional, rexistrando un incremento do 0,03% no período 1998-1999 e pasando de valores en torno ós 65 mil millóns de pesetas a 67 mil millóns de pesetas en 1999.

Dentro do subsector mar-industria, destaca pola súa importancia a comarca do Morrazo, onde as súas empresas, 84 das 174 da área funcional, xeran o 43% dos ingresos de explotación do subsector, así como o 55% do valor engadido bruto do total do subsector na área funcional. As empresas do subsector mar-industria na comarca do Morrazo aportan o 80% do cash-flow total do subsector malia o feito de que no período 1998-1999 a súa contribución diminuíu nun 1,97%. A importancia desta comarca no total ratifícase coa súa contribución do 43% ó activo total do subsector na área.

Na comarca do Morrazo salientan polo valor engadido xerado os municipios de Cangas e Marín, con máis de 4 mil millóns de pesetas e 3 mil millóns de pesetas, respectivamente.

Por outra banda, e no que respecta ás diferentes actividades que comprende o subsector, nesta comarca 51 empresas das 84 totais están dedicadas á extracción pesqueira e actividades relacionadas, seguidas en importancia polas de distribución de peixes e mariscos, que agrupan a 24 empresas, aportando entre ámbalas dúas actividades máis do 70% dos ingresos de explotación do subsector na comarca.

Dentro do subsector mar-industria, ten unha importancia moi destacada dentro da área funcional, non só polo valor da súa produción senón tamén polo emprego xerado, a actividade de marisqueo. Centrando a análise en primeiro lugar no marisqueo a pé, e tendo en conta a división da costa galega en nove zonas empregada pola Consellería de Pesca, Marisqueo e Acuicultura, a área funcional obxecto de estudio abranguería unha parte da zona 1, a zona 2 e a zona 3, e dicir, a marxe norte da Ría de Vigo, a Ría de Pontevedra e a marxe sur da Ría de Arousa.

Considerando as confrarías de pescadores afectadas xeograficamente, pódese levar a cabo unha análise da produción do marisqueo a pé e do valor da mesma dentro da área funcional.

Para a elaboración do **cadro 3.14.** realizouse unha enquisa entre as diferentes confrarías co obxecto de coñecer a súa produción por especie así como o valor acadado en

Cadro 3.14.

Producción do marisqueo a pé e valor en primeira venda 1999 das confrarías da área funcional de Pontevedra

	Principais						Acompañantes						Total Plan Galicia
	Amélica Cabreira	Amélica Freixas	Amélica Núñez	Barberecho	Amélica Bodega	Amélica Raposo	Caranxo	Ortón (1)	Ortón (1)	Fel	Total enquisa (2)		
Confrarías área funcional	200,4	392,6	0,004	295,8	3,0	116,5	12,085	39,9	1.053,786	638,960			
Asociación profesional de mariscadores "Pedra Olveira"	3.786	5.448	0,000	18.132	1.978	1.400	1.400	0,615	32.294	30.260			
Confraría de Aldán	1.940	1.275		1.925		2070		2.030	5.755	3.645			
Confraría de Lourizán	8.080	80.100		31.440					121.650				
Confraría de Pontevedra	33.900	101.700		41.000					176.600				
Confraría de Raxó (3)	55.000	215.000		83.000					363.000	53.101			
Cooperativa Ría de Arousa	2.130	4.320		2.350	5.270				14.070	-			
Confraría de Carril	0.330	0.490		4.130	1.580				6.530	-			
Confraría de Vilanova	27.670	33.660	0,004	45.998	0,797	45.800		1,360	155.294	164.189			
Confraría de Vilaxoán	25.380	14.150		14.550	11.280				65.360	65.381			
Confraría de O Grove	84.202	118.271		125.742	2,179	50.623		27,886	411.483	409.390			
	223,25	702,26	0,002	85,695	2,13	133,58	0,571	4,929	1.154,243	816,329			
Asociación profesional de mariscadores "Pedra Olveira"	4,191	14,276	0,000	5,162	0,000	2,071	0,035	0,069	27,210	25,434			
Confraría de Aldán	2,160	2,752		0,684			0,145		5,810	3,785			
Confraría de Lourizán	9,031	109,202		4,888					123,289				
Confraría de Pontevedra	40,700	142,500		12,300					195,500				
Confraría de Raxó (3)	63,800	285,500		14,100					344,400	51,779			
Cooperativa Ría de Arousa (4)	2,245	12,090		1,010	6,299				21,644	-			
Confraría de Carril	0,353	0,853		0,732	1,264				3,202	-			
Confraría de Vilanova	32,076	92,760	0,002	16,016	0,476	55,530		0,178	197,040	217,281			
Confraría de Vilaxoán	29,758	32,172		7,251	13,444			0,288	82,913	82,861			
Confraría de O Grove	88,665	281,859		40,740	1,650	54,973		0,103	472,024	516,187			
				Valor da produción	(en millóns de pesetas)				Total enquisa				

(1) en unidades

(2) este total non inclúe as ostras nin os ostións que son en unidades

(3) Plan de explotación conxunto que integran as Confrarías de Pontevedra, Lourizán e Raxó. Elaborado para o ano 1999

(4) Falta información das Confrarías de Cambados e da O.P.P.20. A Confraría de Sanxenxo, non está incluída por non ter marisqueo a pé.

Fonte: Elaboración propia CES-Galicia a partir dos datos presentados polas propias confrarías e asociacións. O total Plan Galicia provén e do Informe Plan Galicia

Cadro 3.15.

Producción pesqueira controlada en primeira venda 1999-00 (1)

GRUPO	Volumen de producción				Importe da producción				00/99 %
	Ría de Arousa (2)		Ría de Pontevedra		Ría de Pontevedra		Ría de Vigo (3)		
	1999	2000	1999	2000	1999	2000	1999	2000	
Cefalópodos	1.557,9	1.260,5	1.774,6	1.750,9	1.353,8	1.256,8	4.686,3	4.268,1	-8,9
Crustáceos	235,7	216,3	253,2	218,2	286,1	219,6	775,0	654,2	-15,6
M. Bivalvos e Gast.	6.398,4	5.082,7	173,1	67,8	762,9	759,2	7.334,3	5.909,6	-19,4
Outros invertebrados mariños	101,5	228,0	10,7	15,5	274,7	148,3	386,9	391,8	1,3
Peixes	28.956,8	23.940,2	17.534,0	14.001,3	23.047,3	20.639,4	69.538,1	58.580,9	-15,8
Totais	37.250,3	30.727,7	19.745,6	16.053,6	25.724,8	23.023,3	82.720,7	69.804,7	-15,6
					miles de pesetas				
GRUPO	Ría de Arousa		Ría de Pontevedra		Ría de Vigo		Total		00/99 %
	1999	2000	1999	2000	1999	2000	1999	2000	
Cefalópodos	800.083,8	577.033,9	652.303,8	506.273,5	458.832,1	388.661,1	1.911.219,7	1.471.968,4	-23,0
Crustáceos	689.124,9	608.341,1	712.875,6	461.619,2	632.093,6	536.714,4	2.014.094,0	1.606.674,7	-20,2
M. Bivalvos e Gast.	4.969.924,4	4.531.329,4	180.387,2	88.660,7	873.157,7	856.750,2	6.023.469,4	5.476.740,4	-9,1
Outros invertebrados mariños	11.131,6	40.144,4	1.343,3	2.443,9	32.215,0	18.584,5	44.689,8	61.172,8	36,9
Peixes	4.165.685,8	3.360.854,1	5.783.754,3	4.698.527,6	11.558.392,3	10.562.121,6	21.507.832,4	18.621.503,2	-13,4
Totais	10.615.950,5	9.117.702,8	7.330.664,1	5.757.524,9	13.554.690,7	12.362.831,8	31.501.305,3	27.238.059,5	-13,5

(1) Datos 2000 provisionals.

(2) Na área funcional non inclúe a zona norte da ría de Arousa.

(3) Na área funcional non se inclúe a zona sur da ría de Vigo

Fonte: Consellería de Pesca, Marisqueo e Acuicultura.

Cadro 3.16.

Producción leite condensado Nestlé- Pontecesures

Ano	Persoal (Promedio anual)	Producción (en tn)
1998	131	38.230
1999	117	29.436
2000	129	38.002

Fonte: Nestlé España s.a. - Fábrica de Pontecesures

lonxa. Os datos así obtidos difiren dos aportados polo Informe Plan Galicia debido fundamentalmente á inclusión na enquisa de datos de confrarías dos que non dispuña o Plan Galicia no seu momento

No que respecta á produción, a especie máis importante na área funcional é a ameixa fina, con máis de 392 toneladas. A confraría de Pontevedra aporta o 30% do total da produción. A segunda especie en importancia polo volume de produción é o berberecho, con 295 toneladas, seguida da ameixa babosa e xapónica, con 200 e 116 toneladas, respectivamente. Tomando o volume total de produción das distintas especies como referente, a confraría que se sitúa en primeiro lugar é a do Grove, con máis de 411 toneladas, seguida da de Pontevedra, con 176 toneladas.

No que ó valor en primeira venda da citada produción respecta, a especie máis importante segue a se-la ameixa fina, con 702 miles de millóns de pesetas en 1999, seguida da ameixa babosa e da xaponesa, con 223 miles de millóns de pesetas e 133 miles de millóns de pesetas, respectivamente. Por confrarías, O Grove segue a estar en primeiro lugar, aínda máis destacado, con 472 miles de millóns de pesetas de valor da súa produción na primeira venda.

Considerando a continuación a produción pesqueira controlada en primeira

venda dos anos 1999 e 2000 nas rías de Arousa, Pontevedra e Vigo, obsérvase no **cadro 3.15.** como esta produción descendeu tanto en volume total (-15,6%) como en valor (-13,5%) en tódalas rías consideradas.

O descenso máis acusado, tanto en volume como en valor de produción, deuse na ría de Pontevedra, con porcentaxes do 19% e o 21% de redución, respectivamente, seguida pola ría de Arousa, que reduciu a súa produción nun 17% e o valor da mesma nun 14%.

O subsector **agro-gandeiro** engloba a 117 empresas, que xeraron un valor engadido no ano 1999 de 9.809 millóns de pesetas, o que supón un incremento do 2,3% respecto ó ano anterior. Os ingresos de explotación en 1999 deste subsector alcanzaron a cifra de 98.996 millóns de pesetas, o 1,8% máis que en 1998; o cash-flow foi de 3.053 millóns de pesetas, un 8,3% máis que en 1998, e o activo total pasou de 39.101 millóns de pesetas a 43.700 millóns de pesetas no período analizado, 1998-1999.

Dentro deste subsector destaca pola súa importancia a comarca de Pontevedra, co 69% dos ingresos de explotación totais da área funcional, o 48% do valor engadido bruto e o 56% do activo total. Salienta a distribución polo miúdo de produtos alimenticios e bebidas, actividade que xerou na

Cadro 3.17.

Grupo ENCE- Pontevedra

	1999	2000
Producción	310.172 t.	314.372 t.
Exportación	96%	94%
Facturación	22.172 M.Pta.	33.451 M. pta.
Consumos de madeira	8.663 M. pta.	9.167 M. pta.
Emprego directo	307	303
Emprego inducido Grupo ENCE en Galicia	3.500	

Fonte: ENCE- Pontevedra.

comarca 34.336 millóns de pesetas en concepto de ingresos de explotación en 1999, o que supón o 57% do total de ingresos do subsector nesta zona, así como o 54% do valor engadido xerado.

Neste apartado cómpre ter en conta a actividade da fábrica que Nestlé España, S.A. ten no concello de Pontecesures, que, como non ten o seu domicilio social na área funcional, non é tida en conta na análise de Ardán. O **cadro 3.16.** mostra a evolución na produción e no cadro de persoal da mesma no período 98-00.

Pola súa banda, o subsector **silvicultura e madeira**, con 65 empresas, xerou un valor engadido en 1999 de 5.226 millóns de pesetas, un 20,1% máis que no ano 1998. Os ingresos de explotación neste subsector chegaron ós 36.112 millóns de pesetas, fronte ós 25.784 do ano anterior, o que supón un incremento do 28,6%. O cash-flow pasou de 932 millóns de pesetas en 1998 a 1.244 millóns de pesetas en 1999 e o activo total experimentou un crecemento do 18,5%, chegando ós 22.137 millóns de pesetas en 1999.

De novo salienta a importancia da comarca de Pontevedra dentro do total do subsector na área funcional, xa que é nesta

comarca onde se xera o 62% dos ingresos totais, o 55% do valor engadido bruto, o 66% do cash-flow e o 66% do activo total, destacando pola maior contribución a estas variables as empresas de distribución de madeiras e chapas, seguidas a distancia polas empresas de estruturas de madeira e pezas de carpintería. O núcleo con maior xeración de valor engadido é o municipio de Pontevedra.

Especial importancia no subsector da silvicultura e madeira dentro da área funcional ten o complexo industrial da Empresa Nacional de Celulosas (ENCE) en Pontevedra, que por non ter o seu domicilio social na provincia non é considerado pola análise de Ardán.

O Complexo Industrial de ENCE en Pontevedra está emprazado nun terreo de 40 hectáreas, preto da ría de Pontevedra, a 3 quilómetros do porto de Marín, desde onde exporta máis do 90% da súa produción.

A capacidade actual de produción da fábrica é de 340.000 Tm/ano de celulosa de eucalipto TCF (Totally Chlorine Free), 100% branqueadas a través dun proceso de deslignificación con osíxeno. Tal e como se mostra no **cadro 3.17.**, a produción incrementouse en 4.155 toneladas no ano 1999,

Cadro 3.18.

Producción e emprego Tafisa- Pontevedra 1998-2000

Ano	Empregados	Producción en m ³
1998	147	138.400
1999	151	138.300
2000	152	136.500

Fonte: Tafisa - Pontevedra

unha cantidade que é un 1,3% superior á produción de 1998.

As divisións Forestal e de Celulosa de ENCE comparten un **Centro de Investigación e Tecnoloxía** (CIT), que ten a súa sede social en Pontevedra. O CIT é o instrumento a través do que o Grupo realiza os seus programas de investigación e tecnoloxía. A política do CIT ten como obxectivos principais a innovación e mellora dos procesos industriais e a mellora xenética do xénero *Eucalyptus globulus*.

O Plan Tecnolóxico de ENCE, que tradicionalmente englobaba as actividades de investigación, innovación e desenvolvemento tecnolóxico nas áreas forestal e celulosa, ampliou os seus obxectivos no ano 2000 incluíndo entre as súas actividades a de transformación mecánica de madeiras, ó tempo que se creou unha nova unidade, denominada Enxeñería de Novos Proxectos, para levar á práctica os novos desenvolvementos, produto das actividades de innovación.

Estes plans de investigación e desenvolvemento tecnolóxico realízanse no marco de varios proxectos subvencionados pola U.E. e polo Plan Nacional de Investigación. As súas actuacións céntranse nos seguintes ámbitos:

- I+DT na área forestal: Mellora xené-

tica e silvícola de *Eucalyptus globulus*

- I+DT en transformación: Mellora continua de procesos e produtos
- Enxeñería de novos proxectos

A filial forestal do grupo ENCE, Norte Forestal, S.A. (**Norfor**), constituída en 1977 e con sede social en Pontevedra, opera nas zonas norte e oeste da península Ibérica, desde o País Vasco ata Galicia e Portugal. É un importante propietario forestal na súa zona de referencia. Comercializa biomasa e madeiras e na actualidade é tamén unha empresa de consultoría e prestación de servizos forestais e medioambientais, que dispón de viveiros propios e maquinaria forestal especializada.

O patrimonio forestal de Norfor é, o finaliza-lo ano 2000, de 12.359 hectáreas, das que un 25% son propias.

Seguindo unha estratexia decidida de diversificación de negocio, Norfor iniciou recentemente a súa actividade na transformación mecánica de madeiras grosas coa participación na empresa Eucalipto de Pontevedra, constituída en maio de 1999, e dedicada á produción de taboleiro contrachapado.

Destaca tamén a actividade de **Tafisa-Pontevedra** (cadro 3.18.), que tampouco é considerada por Ardán e que entre os anos 1998 e 2000 reduciu a súa produción en

1.900 m³, o que supón un 1,37% do total. Nese período, incrementou o seu cadro de persoal en 5 empregados, un 3,4%.

Sector industrial

A análise da evolución do sector industrial na área funcional iníciase co estudo das actividades e da localización das empresas incluídas no sector de “Fabricantes” nas catro comarcas da área funcional, que axudará a ter unha primeira visión da situación do sector na área funcional, para posteriormente pasar ó seu estudio pormenorizado desde un punto de vista económico e financeiro.

Nesta liña, e tendo en conta a metodoloxía utilizada por Ardán, as empresas do sector na área funcional facturaron, no ano 1999, máis de 48 mil millóns de pesetas e empregaron a 2.192 persoas.

No **anexo 16** expónse a participación no total de facturación e emprego das empresas enmarcadas no sector “Fabricantes” en cada unha das comarcas da área funcional. Así, en primeiro lugar destaca polo volume de facturación a comarca do Salnés, co 31,1% da facturación e o 35,2% do emprego total do sector na comarca. As actividades realizadas dentro do sector na comarca son moi variadas, pero salienta a de “Botes e envases metálicos”, que, con só unha empresa, representa o 22,9% da facturación total do sector na comarca e o 9,3% do emprego.

A segunda comarca en importancia é a de Caldas, co 29% da facturación da área funcional e o 17,6% do emprego total. A actividade máis representativa dentro do sec-

tor na comarca é a de “Materiais plásticos e resinas sintéticas”, que, con só unha empresa, representa o 47,8% e o 11,9% da facturación e o emprego total do sector na comarca, seguida da actividade de “Follas, chapas e ferros de aluminio”, que representa o 30,9% e o 48,1% da facturación e do emprego total do sector na comarca.

As empresas do sector “Fabricantes” na comarca de Pontevedra facturaron o 23,7% do total do sector na área funcional e empregaron ó 26,2% do total. Dentro da diversidade de actividades realizadas na comarca destaca a de “Álcalis e cloros”, que factura o 18,7% e emprega ó 9,9% do total do sector na comarca.

No último lugar en canto ó volume de facturación do sector de “Fabricantes” sitúase a comarca do Morrazo, co 18% e o 29,5% da facturación e o emprego totais do sector na área funcional. Salienta dun xeito claro a actividade de “Construción e reparación de buques”, que aporta o 79% da facturación total do sector na comarca e o 69% do emprego total.

A análise económica e financeira, atendendo á metodoloxía seguida polo servizo de información Ardán, na área funcional de Pontevedra considera un total de 226 empresas pertencentes ó sector industrial, que xeraron en 1999 un valor engadido bruto de 17.654 millóns de pesetas. A maior parte pertencía á comarca de Pontevedra, en concreto 116, cun VEB xerado nesa comarca de 7.480,49 millóns de pesetas.

Os datos da evolución da actividade do sector industrial entre os anos 1998 e 1999

Cadro 3.19.

**Evolución da actividade do sector da industria 1998-99:
ingresos, custos e resultados**

	1998		1999		Taxa variación
	(en mill. de pts.)	(%)	(en mill. de pts.)	(%)	1998-99 (%)
Ingresos de explotación	92.221,5	100	104.633,0	100	13,5
Consumos e outros gastos expl.	76.351,3	82,8	86.978,5	83,1	13,9
Valor engadido bruto coste factores	15.870,2	17,2	17.654,4	16,9	11,2
Gastos de persoal	10.442,5	11,3	11.552,4	11,0	10,6
Rtdo. económico bruto de explot.	5.427,6	5,9	6.102,0	5,8	12,4
Amortizacións	1.819,9	2,0	2.170,1	2,1	19,2
Rtdo. económico neto de explot.	3.607,7	3,9	3.931,9	3,8	9,0
Rtdo. Financeiro	-1014,4	-1,1	-761,2	-0,7	-25,0
Ingresos financeiros	287,0	0,3	399,1	0,4	39,1
Gastos financeiros	1.301,4	1,4	1.160,3	1,1	-10,8
Rtdo. de actividades ordinarias	2.593,2	2,8	3.170,7	3,0	22,3
Rtdo. de actividades extraordinarias	262,8	0,3	375,1	0,4	42,7
Rtdo. antes de impostos	2.856,0	3,1	3.545,8	3,4	24,1
Impostos	986,0	1,1	1.176,7	1,1	19,3
Rtdo. neto do exercicio	1.870,1	2,0	2.369,0	2,3	26,7
Cash-flow	3.340,3	3,6	4.064,3	3,9	21,7

Fonte: Ardán

Cadro 3.20.

Evolución do investimento e do financiamento do sector da industria 1998-99

	1998		1999		Taxa variación
	(en mill. de pts.)	(%)	(en mill. de pts.)	(%)	1998-99 (%)
Activo total	49.804,0	100	57.274,3	100	15,0
Activo fixo (neto)	16.650,9	33,4	18.444,5	32,2	10,8
Gastos amortizables	198,1	0,4	280,5	0,5	41,6
Inmovilizado inmaterial	935,2	1,9	1.157,7	2,0	23,8
Inmovilizado material	13.443,2	27,0	14.728,7	25,7	9,6
Outro inmovilizado	2.041,2	4,1	2.259,6	3,9	10,7
Outro activo fijo	33,1	0,1	18,0	0,0	-45,5
Circulante neto	33.153,1	66,6	38.829,8	67,8	17,1
Existencias	12.529,9	25,2	14.152,1	24,7	12,9
Debedores	16.185,7	32,5	18.860,5	32,9	16,5
Tesourería	3.005,1	6,0	3.633,0	6,3	20,9
Outro activo circulante	1.432,4	2,9	2.184,2	3,8	52,5
Fontes de financiamento	49.804,0	100	57.274,3	100	15,0
Financiamento permanente	21.346,4	42,9	23.772,4	41,5	11,4
Fondos propios	16.822,3	33,8	19.056,9	33,3	13,3
Recursos alleos l/p	4.075,2	8,2	4.329,3	7,6	6,2
Ingresos distrib. en varios exerc.	448,9	0,9	386,2	0,7	-14,0
Acreedores a curto prazo	28.457,6	57,1	33.502,0	58,5	17,7
Fondo de rotación	4.695,5	9,4	5.327,9	9,3	13,5

Fonte: Ardán

están recollidos no **cadro 3.19**. Os ingresos de explotación aumentaron nun 13,5%, pasando dos 92.221,5 millóns de pesetas en 1998 a 104.633 millóns de pesetas en 1999. Tamén medraron os gastos de explotación, un 12%, pasando de 88.613,7 millóns de

pesetas a 100.701 millóns de pesetas. En canto ó valor engadido, este experimentou un incremento do 11,2% no período considerado, pasando de 15.870,2 millóns de pesetas en 1998 ós 17.654,4 millóns de pesetas de 1999, aínda que diminuíu o seu peso

relativo con respecto ós ingresos de explotación, xa que 1998 representaba o 17,2% e en 1999 o 16,9%. As empresas do sector industrial da área funcional presentan no ano 1999 un incremento dos seus beneficios. En concreto, o resultado neto do exercicio en 1998 foi de 1.870 millóns de pesetas, e en 1999 de 2.369, o que representa un incremento do 26,7%.

No **cadro 3.20**, obsérvase que, entre as fontes de financiamento do sector industrial, diminúe o peso relativo do financiamento permanente, que pasa do 42,9% do ano 1998 ó 41,5% do ano 1999, a favor dos acredores a curto prazo. O activo total aumentou no ano 1999 un 15%, chegando ós 57.274,3 millóns de pesetas, cando en 1998 se contabilizara un activo total de 49.804 millóns de pesetas.

De xeito semellante ó que acontece a nivel global e no sector primario, o balance empresarial de 1999 amosa que o financiamento permanente cubre a totalidade do activo fixo neto, sendo a parte do activo circulante financiada polo financiamento permanente sensiblemente superior (o 13,7% fronte o 12% global). O fondo de rotación acadado foi de 5.327,9 millóns de pesetas, que, comparado cos 4.695,5 millóns de 1998, supón un incremento do mesmo do 13,5%. Os acredores a curto prazo, que financian o 86,27% restante do circulante neto, acadan un volume superior ós 33 mil millóns de pesetas.

En canto ós principais núcleos de localización das empresas do sector industrial, sobresaé Pontevedra, cun valor engadido xerado en 1999 de 6.715,15 millóns de pese-

tas, un 6,62% máis que no ano anterior; Vila-garcía de Arousa, con 2.478,38 millóns de pesetas, un 21,37% máis que no ano 1998; Valga, con 1.427,01 millóns, un 19,85% máis que no ano anterior; e Caldas de Reis, con 1.354,37 millóns de pesetas, o 15,85% superior ó valor engadido xerado no ano anterior. Estes catro núcleos xeraron no ano 1999 o 67,8% do VEB do sector industrial da área nese ano.

Dentro do sector industrial distínguense varios subsectores (**cadro 3.4**). O subsector **enerxía** estaba composto en 1999 por 11 empresas, que xeraron o 2,9% do valor engadido total do subsector na área funcional, 513,2 millóns de pesetas, que representa unha diminución do 13,3% respecto ó ano 1998, no que o VEB xerado por este sector foi de 579 millóns de pesetas. Neste mesmo período os ingresos de explotación rexistraron un incremento do 1,6%, pasando de 3.163 millóns de pesetas en 1998 ós 3.213 millóns de pesetas de 1999. O cash-flow e o activo total experimentaron un incremento no mesmo período do 2,2% e do 2,4%, respectivamente.

O subsector de **bens intermedios** conta con 42 empresas e un valor engadido de 6.405 millóns de pesetas en 1999, o 36,2% do sector industrial, o que ven a representar un crecemento respecto a 1998 do 10,6%, no que o VEB foi de 5.724 millóns de pesetas. Os ingresos de explotación aumentaron o 5,4% no período considerado, pasando de 29.825 millóns de pesetas en 1998 a 31.534 millóns de pesetas en 1999. O cash-flow e o activo total aumentaron o 19,2 e o 11,3%, respectivamente, no período, pasando de 1.523 millóns de pese-

tas a 1.884 millóns de pesetas e de 18.295 millóns de pesetas a 20.632 millóns de pesetas, respectivamente.

O subsector de **bens de equipamento**, con 112 empresas, xerou un VEB de 6.909 millóns de pesetas en 1999, o 39,1% do sector, que ven a ser un 11,2% superior ó correspondente ó ano 1998, cando fora de 6.134 millóns de pesetas. Neste subsector os ingresos de explotación aumentaron un 18,6%, dos 36.765 millóns de pesetas do ano 1998 ós 45.158 millóns de pesetas do ano 1999. O cash-flow e o activo total experimentaron crecementos do 24,5% e do 16,1% respectivamente (**cadro 3.4.**).

Por último, o subsector de **bens de consumo**, con 61 empresas, xerou un valor engadido de 3.827 millóns de pesetas en 1999, o 21,6% do sector industrial e un 10,5% superior ó xerado no ano anterior. Os ingresos de explotación pasaron de 22.461 millóns de pesetas en 1998 a 24.724 millóns de pesetas en 1999, un crecemento do 9,1%. O cash-flow medrou un 4,6%, pasando de 669 millóns de pesetas a 702 millóns de pesetas no período analizado, e o activo total aumentou un 12,2%, chegando en 1999 ós 12.555 millóns de pesetas (**cadro 3.4.**).

Sector da construción

No **anexo 17** elabórase un estudo sobre as actividades incluídas dentro do sector da construción e a localización das mesmas nas catro comarcas da área funcional de Pontevedra. Como nos sectores analizados con anterioridade, isto permite dar unha visión global da situación e da importancia do sector nas catro comarcas da área.

Neste senso, e tendo en conta a metodoloxía utilizada por Ardán, as empresas do sector da construción na área funcional facturaron no ano 1999 máis de 114 mil millóns de pesetas e empregaron a 4.365 persoas.

Do total de facturación do sector na área funcional, o 79,6% corresponde ás empresas localizadas na comarca de Pontevedra, que agrupan tamén o 74% do emprego total. Dentro da comarca a actividade máis destacable polo seu volume de facturación e a de “Contratistas xerais”, co 78,7% da facturación total do sector da construción na comarca de Pontevedra e co 71,1% do total de empregados.

A segunda comarca en importancia segundo o volume de facturación no sector da construción é a do Salnés, co 13,6% da facturación total na área funcional e o 16,5% do emprego total. A actividade máis importante en canto ó seu volume de facturación é, igual que acontecía na comarca de Pontevedra, a de “Contratistas xerais”, co 66,5% da facturación global do sector na comarca e co 80% do emprego total.

O volume de facturación das empresas do sector da construción nas comarcas do Morrazo e Caldas representan só o 4,3% e o 2,3% do total de facturación do sector no conxunto da área funcional, respectivamente, mentres que o número de empregados do sector é o 7,1% do total sectorial na comarca do Morrazo e o 2,2% en Caldas en relación ó número de empregados do sector no conxunto das catro comarcas da área.

A análise económica e financeira, na área funcional de Pontevedra, considera un

Cadro 3.21.

Evolución da actividade no sector da construción na área de Pontevedra 1998-99: ingresos , custos e resultados

	1998		1999		99/98
	(en millóns de pesetas)	(%)	(en millóns de pesetas)	(%)	
Ingresos de explotación	132.389,91	100,00	155.330,54	100,00	17,33
Consumo e outros gastos de explotación	103.060,25	77,85	119.203,66	76,74	15,66
Valor engadido bruto a custo dos factores	29.329,66	22,15	36.126,88	23,26	23,18
Gastos de persoal	20.934,52	15,81	24.475,39	15,76	16,91
Resultado económico bruto da explotación	8.395,14	6,34	11.651,49	7,50	38,79
Amortizacións	1.583,07	1,20	2.641,05	1,70	66,83
Resultado económico neto da explotación	6.812,07	5,15	9.010,44	5,80	32,27
Resultado financeiro	267,85	0,20	148,03	0,10	-44,73
Ingresos financeiros	2.286,98	1,73	1.875,15	1,21	-18,01
Gastos financeiros	2.019,13	1,53	1.727,11	1,11	-14,46
Resultado de actividades ordinarias	7.079,92	5,35	9.158,47	5,90	29,36
Resultado de actividades extraordinarias	151,34	0,11	-70,76	-0,05	-146,76
Resultado antes de impostos	7.231,26	5,46	9.087,71	5,85	25,67
Impostos	1.831,69	1,38	2.536,91	1,63	38,50
Resultado neto do exercicio	5.399,57	4,08	6.550,79	4,22	21,32
Cash-flow	6.823,00	5,15	8.220,58	5,29	20,48

Fonte: Ardán

Cadro 3.22.

Evolución do investimento e do financiamento do sector da construción na área de Pontevedra 1998-99

	1998		1999		99/98
	(en millóns de pesetas)	(%)	(en millóns de pesetas)	(%)	
Activo total	178.591,65	100,00	197.444,86	100,00	10,56
Activo fixo (neto)	23.732,51	13,29	32.632,57	16,53	37,50
Gastos amortizables	243,72	0,14	226,54	0,11	-7,05
Inmobiliado inmaterial	1.674,10	0,94	2.077,92	1,05	24,12
Inmobiliado material	11.021,03	6,17	12.422,16	6,29	12,71
Outro inmovilizado	10.762,60	6,03	16.718,94	8,47	55,34
Outro activo fixo	31,07	0,02	1.187,01	0,60	3.720,55
Circulante neto	154.859,13	86,71	164.812,29	83,47	6,43
Existencias	86.713,35	48,55	97.537,65	49,40	12,48
Debedores	49.589,37	27,77	50.357,68	25,50	1,55
Tesourería	7.174,18	4,02	7.979,17	4,04	11,22
Outro activo circulante	11.382,24	6,37	8.937,80	4,53	-21,48
Fontes de financiamento	178.591,65	100,00	197.444,86	100,00	10,56
Financiación permanente	42.148,24	23,60	51.155,30	25,91	21,37
Fondos propios	28.075,50	15,72	36.556,54	18,51	30,21
Recursos alleos L/P	13.317,55	7,46	14.143,59	7,16	6,20
Ingresos distribuídos en varios exercicios	755,19	0,42	455,17	0,23	-39,73
Acreedores a curto prazo	136.443,41	76,40	146.289,55	74,09	7,22
Fondo de rotación	18.415,73	10,31	18.522,74	9,38	0,58

Fonte: Ardán

total de 292 empresas pertencentes ó sector da construción, que xeraron nese ano 1999 un valor engadido de 36.126,9 millóns de pesetas.

O **cadro 3.21.** recolle a evolución da actividade do sector da construción entre os anos 1998 e 1999. Os ingresos de explotación aumentaron un 17,3%, pasando dos 132.389,91 millóns de pesetas de 1998 ós 155.330,54 millóns de pesetas de 1999. Os gastos de explotación experimentaron un incremento porcentual do 14,17%, pasando de 125.577,84 millóns de pesetas a 146.320,1 millóns de pesetas en 1999.

En canto ó valor engadido, experimentou un incremento do 23,2% no período considerado, pasando de 103.060,25 millóns de pesetas en 1998 a 119.203,66 millóns de pesetas en 1999, aínda que diminuíu o seu peso relativo con respecto ós ingresos de explotación, xa que en 1998 representaban o 77,8% e en 1999, o 76,7%.

O incremento do valor engadido a custo de factores do sector da construción foi o maior de tódolos sectores considerados, por riba do sector primario (5,1%), do sector servicios (8,2%) e do incremento experimentado polo sector industrial (11,2%).

As empresas do sector da construción na área funcional de Pontevedra presentan no ano 1999 un incremento nos seus beneficios. O resultado neto do exercicio en 1998 foi de 5.399,57 millóns de pesetas e en 1999 acadou os 6.550,79 millóns de pesetas, o que representa unha melloría do 21,3% con respecto a 1998. O cash-flow correspondente ó

sector aumentou nun 20,48%, pasando dos 6.823 millóns de pesetas en 1998 ós 8.220 millóns de pesetas en 1999.

No **cadro 3.22.** obsérvase que entre as fontes de financiamento do sector da construción aumenta o peso relativo do financiamento permanente, que pasa do 23,6% en 1998 ó 25,91% en 1999, en detrimento dos acredores a curto prazo, que en 1999 representan o 74,9% do total mentres que en 1998 representaban o 76,4%. O activo total aumentou no ano 1999 un 10,56%, chegando ós 197.444,86 millóns de pesetas, cando en 1998 era de 178.591,65 millóns de pesetas.

O balance das empresas reflicte, para o ano 1999 e como nos sectores precedentes, que o financiamento permanente cubre a totalidade do activo fixo neto e unha parte do circulante neto. A porcentaxe do circulante neto cuberto está na media da área funcional, é dicir, en torno ó 12%. En canto ó fondo de rotación, este sitúase para 1999 en 18.552,74 millóns de pesetas, un 0,58% máis que o do ano anterior. O 88% restante do circulante neto, que é financiado polos acredores a curto prazo, sitúase en 146.289,55 millóns de pesetas.

Os principais núcleos de localización das empresas do sector da construción son Pontevedra, cun VEB xerado de 21.445,37 millóns de pesetas en 1999, un 23,4% superior ó do ano anterior; Vilagarcía de Arousa, con 2.814,27 millóns de pesetas, un 24,0% superior ó do ano anterior; e Sanxenxo, con 2.662,80 millóns de pesetas, un 17,5% superior ó do ano anterior. Nestes tres núcleos xérase o 74,5% do valor engadido do sector

da construción na área funcional no ano 1999.

Por comarcas, a de Pontevedra presentou en 1999 un valor engadido neste sector da construción de 22.845,88 millóns de pesetas, o 63,2% do total do sector; O Salnés, 8.482,95 millóns de pesetas, o 23,5% do total do sector na área funcional (información que aparece recollida nos anexos). Estas dúas comarcas engloban o 86,7% do total do VEB xerado por este sector na área funcional.

Sector servicios

A análise do sector servicios comeza cun estudo da actividade e localización das e empresas do sector na área funcional (**anexo 18**). Tendo en conta a metodoloxía utilizada por Ardán, as empresas analizadas nas catro comarcas da área funcional son aquelas que, cunha facturación superior a 150 millóns de pesetas, realicen actividades de comercio polo xunto, comercio polo miúdo e servicios xerais, transportes e comunicacións.

No que respecta ás actividades de **comercio polo xunto** cunha facturación maior a 150 millóns de pesetas, o total de facturación na área funcional é de cerca de 150 mil millóns de pesetas, empregando a 2.165 persoas. A maior porcentaxe de facturación corresponde á comarca de Pontevedra (50,6%), seguida da comarca do Salnés (33,8%), da comarca do Morrazo (14,3%), e, por último, da comarca de Caldas (14,3%). As respectivas porcentaxes de emprego son do 45,9%, o 41,9%, o 8,3% e o 7,3% para as ditas comarcas.

As actividades máis representativas en función do seu volume de facturación nas catro comarcas da área funcional son as seguintes:

– Na comarca de Pontevedra a actividade de “Madeiras e chapas”, co 23,3% do total de facturación do comercio polo xunto na comarca e co 19,6% do emprego.

– Na comarca do Salnés a actividade cun maior volume de facturación e a de “Comestibles e productos relacionados sc”, co 18,9% da facturación comarcal e o 28,7% do emprego do comercio polo xunto na comarca.

– Nas comarcas do Morrazo e Caldas as actividades cunha maior facturación son as de “Peixes e mariscos” e a de “Metais”, co 78,3% e co 36,2% da facturación total das empresas do comercio por xunto cunha facturación superior ós 150 millóns de pesetas en cada unha das comarcas, respectivamente.

No que respecta ás actividades de **comercio polo miúdo** cunha facturación maior ós 150 millóns de pesetas, o total de facturación na área funcional é de máis de 82 mil millóns de pesetas, empregando a 2.370 persoas. A maior porcentaxe de facturación corresponde á comarca de Pontevedra, co 77,9% do total da área funcional, seguida da comarca do Salnés, co 15,2%, e das comarcas do Morrazo e Caldas, co 4,4% e o 2,5%, respectivamente. As porcentaxes de emprego sobre o total da área funcional no comercio polo miúdo son as seguintes: Pontevedra, 85,7%; O Salnés, 10,1%; O Morrazo, 2,9%; e Caldas, 1,4%.

As actividades máis representativas en función do seu volume de facturación son as

seguintes en cada unha das catro comarcas da área funcional:

– Na comarca de Pontevedra destaca a actividade de “Tendas de comestibles”, co 53,1% da facturación e o 47,7% do emprego total do comercio polo miúdo na comarca.

– Na comarca do Salnés a actividade de “Tendas de mercadorías en xeral sc” aporta o 22,6% da facturación e o 30,4% do emprego total do comercio polo miúdo da comarca.

– Por último, a actividade de “Estacións de servizo e gasoleiras” é a que aportan un maior volume de facturación tanto na comarca do Morrazo como na de Caldas, co 78,9% da facturación e o 48,5% do emprego sobre o total do comercio polo miúdo na comarca do Morrazo, e co 23,9% da facturación e o 34% do emprego sobre o total do comercio polo miúdo na comarca de Caldas.

Para finalizar esta primeira análise, os servizos xerais, transportes e comunicacións cunha facturación maior ós 150 millóns de pesetas facturaron case 40 mil millóns de pesetas e empregaron a 1.764 persoas no conxunto da área funcional. A comarca de Pontevedra é a que aporta unha maior porcentaxe á facturación do conxunto da área funcional, o 39,7%, e o 43,1% do emprego. A actividade máis representativa na comarca é a de “Maquinarias trapaperras para recreo”, co 24,8% da facturación na comarca e co 11,4% do emprego.

A comarca do Salnés representa o 34% da facturación e o 32,3% do emprego total dos servizos xerais, transporte e comunicacións da área funcional. A actividade máis

representativa na comarca é a de “Hoteis”, co 25,7% da facturación total e co 54,4% do emprego total na comarca.

A comarca do Morrazo representa o 23,9% da facturación e o 23,6% do emprego total na área funcional neste subsector, sendo a actividade cun maior volume de facturación a de “Axentes consignatarios”, co 47,5% da facturación comarcal e co 50,4% do emprego.

A comarca de Caldas é a que menor porcentaxe de facturación representa sobre o total da área funcional, co 4,9%, e co 6,6% do emprego total no subsector. A actividade máis representativa é a de “Transporte por estrada”, co 58,5% da facturación do subsector na comarca e co 42,2% do emprego total.

Os servizos engloban as actividades relativas ós subsectores de turismo e ocio, transportes, comunicación, servizos empresariais e os servizos relacionados coa saúde. A análise económica e financeira, faise utilizando os datos facilitados polo servizo de información Ardán da Zona Franca de Vigo.

En canto á estrutura empresarial do sector na área funcional de Pontevedra, segundo a metodoloxía seguida por Ardán, o sector servizos está composto por un total de 218 empresas, que experimentaron en 1999 un incremento do seu resultado económico neto de explotación dun 12,7% respecto ó ano 1998, e tamén un incremento do 3,9% do resultado neto do exercicio, que pasa de 2.453,83 millóns de pesetas a 2.550,76 millóns de pesetas, segundo se reflicte no **cadro 3.23**.

INFORME SOBRE AS ÁREAS FUNCIONAIS DE GALICIA

Cadro 3.23.

Evolución da actividade no sector dos servizos na área de Pontevedra 1998-99: ingresos , custos e resultados

	1998		1999		99/98
	(en millóns de pesetas)	(%)	(en millóns de pesetas)	(%)	
Ingresos de explotación	55.153,40	100,00	60.374,59	100,00	9,47
Consumo e outros gastos de explotación	38.309,65	69,46	42.163,38	69,84	10,06
Valor engadido bruto a custo dos factores	16.843,75	30,54	18.211,21	30,16	8,12
Gastos de persoal	10.293,18	18,66	10.919,08	18,09	6,08
Resultado económico bruto da explotación	6.550,57	11,88	7.292,13	12,08	11,32
Amortizacións	2.747,08	4,98	3.005,11	4,98	9,39
Resultado económico neto da explotación	3.803,49	6,90	4.287,02	7,10	12,71
Carga financeira	-436,23	-0,79	-528,99	-0,88	21,26
Ingresos financeiros	420,52	0,76	253,38	0,42	-39,74
Gastos financeiros	856,75	1,55	782,37	1,30	-8,68
Resultado de actividades ordinarias	3.367,26	6,11	3.758,03	6,22	11,61
Resultado de actividades extraordinarias	209,12	0,38	229,14	0,38	9,58
Resultado antes de impostos	3.576,38	6,48	3.987,18	6,60	11,49
Impostos	1.122,55	2,04	1.436,42	2,38	27,96
Resultado neto do exercicio	2.453,83	4,45	2.550,76	4,22	3,95
Cash-flow	4.911,75	8,91	5.133,00	8,50	4,50

Fonte: Ardán

Cadro 3.24.

Evolución do investimento e do financiamento do sector dos servizos na área de Pontevedra 1998-99

	1998		1999		99/98
	(en millóns de pesetas)	(%)	(en millóns de pesetas)	(%)	
Activo total	41.112,95	100,00	46.660,06	100,00	13,49
Activo fixo (neto)	20.792,04	50,57	22.277,65	47,74	7,15
Gastos amortizables	402,24	0,98	439,70	0,94	9,31
Inmobilizado inmaterial	2.477,27	6,03	2.459,14	5,27	-0,73
Inmobilizado material	15.240,11	37,07	16.236,94	34,80	6,54
Outro inmovilizado	2.642,43	6,43	3.111,87	6,67	17,77
Outro activo fixo	30,00	0,07	30,00	0,06	-
Circulante neto	20.320,91	49,43	24.382,41	52,26	19,99
Existencias	3.144,29	7,65	3.164,40	6,78	0,64
Debedores	11.700,36	28,46	15.268,98	32,72	30,50
Tesourería	3.300,01	8,03	3.471,91	7,44	5,21
Outro activo circulante	2.176,26	5,29	2.477,11	5,31	13,82
Fontes de financiamento	41.112,95	100,00	46.660,06	100,00	13,49
Financiación permanente	26.693,69	64,93	30.104,72	64,52	12,78
Fondos propios	19.611,90	47,70	22.146,34	47,46	12,92
Recursos alleos L/P	6.824,08	16,60	7.452,32	15,97	9,21
Ingresos distribuídos en varios exercicios	257,71	0,63	506,07	1,08	96,37
Acreedores a curto prazo	14.419,26	35,07	16.555,34	35,48	14,81
Fondo de rotación	5.901,65	14,35	7.827,07	16,77	32,63

Fonte: Ardán

No ano 1999, o sector presenta na área analizada un crecemento dos ingresos de explotación do 9,5%, incremento superior ó experimentado polos gastos de explotación (constituídos polos consumos de explotación, gastos de persoal, dotacións á amortización e outros gastos de explotación), que foi do 8,4%, pasando de 51.349,91 millóns de pesetas no ano 1998 a 56.087,57 millóns de pesetas no ano 1999. Tamén se incrementa no período sinalado o importe do valor engadido, pasando de 16.843,75 millóns de pesetas en 1998 a 18.211,21 millóns de pesetas en 1999, o que supón un incremento do 10,1%.

O **cadro 3.24.** proporciona información sobre as fontes de financiamento empregadas polo sector servicios nos anos 1998 e 1999 e reflicte unha estabilidade no peso relativo do financiamento permanente e os acredores a curto prazo, pois en 1998 a primeira acadaba o 64,9% do financiamento total e no ano 1999 o seu peso relativo é do 64,5%. O activo total aumentou nun 13,49% no período considerado, pasando de 41.112,95 millóns de pesetas en 1998 a 46.660,06 millóns de pesetas en 1999.

Igual que no resto de sectores analizados, o balance das empresas do sector servicios na área funcional de Pontevedra amosa que o financiamento permanente cubre a totalidade do activo fixo neto e unha parte do circulante neto (concretamente o 32,1%), acadando un fondo de rotación de case 8 mil millóns de pesetas, un 32,6% superior ó do ano anterior. A porcentaxe do circulante neto non financiada polo financiamento permanente correspóndelle ós acredores a curto prazo, que supoñen un importe de 16.555,34

millóns de pesetas, un 32,6% máis que no ano 1998.

Os principais núcleos de localización segundo o valor engadido xerado das empresas de servicios son Pontevedra, con 6.143,89 millóns de pesetas –un 8,1% máis que o ano anterior–; Marín, con 2.856,23 millóns de pesetas –un 12,2% superior ó ano 1998–; e O Grove, con 2.052,42 millóns de pesetas –un 26,1% superior ó do ano anterior–. Estes tres núcleos xeran o 60,7% do VEB deste sector na área funcional (**anexo 13**).

Por subsectores (**cadro 3.4.**), o subsector **transportes**, que engloba as actividades de transporte de pasaxeiros, de mercadorías por estrada, estacións de servizo e gasolineras, servicios relacionados co automóbil e outras actividades anexas ós transportes, rexistrou en 1999 uns ingresos de explotación de 29.954,4 millóns de pesetas, o 49,6% do total do sector, e xerou un valor engadido de 7.764,5 millóns de pesetas, o 42,6% do VEB total do sector.

Desagregando estas cifras por comarcas, as 23 empresas deste subsector contabilizadas na comarca do Morrazo obtiveron uns ingresos de 11.543,84 millóns de pesetas, o 38,5% do total da área funcional, e xeraron un VEB de 3.032 millóns de pesetas. Séguenlle en importancia as 36 empresas do Salnés, cuns ingresos de 8.753,29 millóns de pesetas e un VEB xerado de 1.892 millóns, o que supón o 29,2% e o 24,3% dos totais da área funcional, respectivamente.

O subsector de **servicios empresariais**, cuns ingresos de explotación de

Cadro 3.25.

Principais variables do subsector turismo e ocio

	Establecementos hoteleiros e casas rurais			Restaurantes	
	establecementos	habitacións	plazas	número	plazas
Área funcional de Pontevedra	245	6.949	12.567	650	33.302
Pontevedra	52	1.557	2.794	197	10.297
O Salnés	161	4.710	8.567	295	15.440
O Morrazo	16	360	616	122	5.794
Caldas	16	322	590	36	1.771
Provincia Pontevedra	434	11.524	20.570	1.845	87.516
Galicia	1.033	24.857	44.055	4.658	258.497
			(%)		
Área funcional/Provincia	56,5	60,3	61,1	35,2	38,1
Área funcional/Galicia.	23,7	28,0	28,5	14,0	12,9

Fonte: IGE

8.019,5 millóns de pesetas e un valor engadido de 2.380,3 millóns, está concentrado (segundo Ardán) en 18 empresas da comarca de Pontevedra, 12 da comarca do Salnés e 3 da comarca do Morrazo. Encádranse neste subsector as actividades dos servicios comerciais, servicios xurídicos, de contabilidade, asesoría e estudos de mercado, servicios técnicos de arquitectura e enxeñería, servicios de limpeza, desinfección e conservación, servicios de publicidade e os intermediarios de comercio. Na comarca de Pontevedra xerouse neste subsector un VEB de 1.474 millóns de pesetas, un 22,9% superior ó xerado na comarca no ano 1998, que ven a representar o 62,1% do valor engadido do subsector no total da área funcional (**cadro 3.4.**).

O subsector da **comunicación** presenta uns ingresos de 4.100,1 millóns de pesetas e un valor engadido de 1.285,2 millóns de pesetas. Engloba este subsector ás actividades de papelería e librerías, edición, artes gráficas e actividades de servicios relacionados, educación, radio e televisión e os servicios relacionados coa informática. Na comarca de Pontevedra aparecen 15 empre-

sas das 21 contabilizadas por Ardán para a área funcional, que xeran un valor engadido de 1.094,45 millóns de pesetas, un 19,43% superior ó de 1998 (**cadro 3.4.**).

O subsector **turismo e ocio** abarca as actividades de hoteis e hospedaxe, restaurantes, bares e cafeterías, máquinas recreativas, axencias de viaxes, distribución de artigos para deporte, recreo e pasatempos, actividades artísticas, deportivas e de espectáculos, e actividades cinematográficas e de vídeo. En 1999 obtivo uns ingresos de 16.298,6 millóns de pesetas e un valor engadido de 5.902,1 millóns de pesetas. Ardán contabilizou 58 empresas neste subsector na área funcional, 25 en cada unha das comarcas de Pontevedra e O Salnés, cun VEB de 2.245 millóns e 3.193 millóns de pesetas respectivamente, 5 na comarca do Morrazo, cun VEB de 366 millóns de pesetas, e 3 na comarca de Caldas, con 98 millóns de VEB xerado en 1999.

O **cadro 3.25.** recolle as principais variables referidas a este subsector no que atinxe a establecementos hoteleiros e casas rurais e restaurantes. No conxunto da área

Cadro 3.26.

Actividade dos portos de interese xeral da área funcional de Pontevedra 1999-00

	Autoridade portuaria									
	Marín-Pontevedra			Vilagarcía			Total Portos interés xeral de Galicia			
	1999	2000	00/99	1999	2000	00/99	1999	2000	00/99	
	(en Tm)		%	(en Tm)		%	(en Tm)			%
Tráfico portuario	1.754.223	1.686.865	-3,84	784.389	1.001.564	27,69	26.298.308	27.476.016	4,48	
Granéis líquidos	-	-		145.100	279.120	92,36	8.453.444	8.777.487	3,83	
Granéis sólidos	716.389	703.709	-1,77	386.035	421.105	9,08	11.973.536	12.400.934	3,57	
Mercadorías xeral	929.968	862.942	-7,21	239.814	289.401	20,68	4.423.225	4.971.822	12,40	
Pesca fresca	8.927	8.182	-8,35	-	-	0,00	140.854	127.858	-9,23	
Avituallamento	98.939	109.009	10,18	8.130	11.938	46,84	376.943	409.171	8,55	
Tráfico Local	2	23	1050,00	5.310	-	-100,00	930.308	788.744	-15,22	
	(en nº)			(en nº)			(en nº)			
Pasaxeiros	-	-	-	5.258	4.838	-	81.863	103.200	26,06	

Fonte: Elaboración propia CES-Galicia a partir de datos facilitados polas Autoridades Portuarias e Puertos del Estado.

funcional destaca a importancia da comarca do Salnés en tódalas variables recollidas: número de establecementos hoteleiros, número de habitacións nos establecementos hoteleiros, prazas en ditos establecementos, número de restaurantes e prazas en ditos restaurantes. En concreto, as 4.710 habitacións e as 8.567 prazas supoñen case o 68% do conxunto da área, porcentaxe que se mantén en torno ó 65% ó considera-lo número global de establecementos.

Polo que se refire ós restaurantes destaca tamén a comarca do Salnés, con 295 restaurantes dos 650 totais, e con 15.440 prazas das 33.302 totais, polo tanto con porcentaxes en torno ó 50% do total da área.

A segunda comarca en importancia é a de Pontevedra, aínda que en termos porcentuais a capacidade dos establecementos hoteleiros así como a dos restaurantes é moi semellante á analizada no caso da comarca do Salnés.

No lado oposto atópanse as comarcas do Morrazo e Caldas, con 16 establecementos hoteleiros cada unha, e co 18,7% e o

5,5%, respectivamente, dos restaurantes totais da área funcional.

Finalmente, o subsector dos **servicios relacionados coa saúde**, que se refire ás actividades de hospitais e residencias, servizos funerarios e outros servizos sanitarios, presenta uns ingresos de 1.996,9 millóns de pesetas e un valor engadido de 879,2 millóns de pesetas en 1999 (**cadro 3.4.**).

Coa información facilitada nos anexos pódese facer unha análise por comarcas para o ano 1999. A comarca de Pontevedra xerou no sector servizos un valor engadido de 7.598,23 millóns de pesetas, o 41,7% do total do sector; O Salnés, 6.061,23 millóns de pesetas, o 33,2% do total; O Morrazo, 3.617,94 millóns de pesetas; e Caldas, 933,8 millóns de pesetas. Polo tanto, as comarcas de Pontevedra e O Salnés xeraron o 75% do VEB deste sector na área funcional no ano 1999.

Para rematar, cómpre facer referencia dentro do subsector de transportes ó transporte marítimo tanto de pasaxeiros coma de mercadorías. O **cadro 3.26.** mostra as activi-

dades levadas a cabo nos portos de interese xeral da área funcional, é dicir, no porto de Marín-Pontevedra e no porto de Vilagarcía, así como a evolución das mesmas nos anos 1999 e 2000.

Dende un punto de vista xeral e en relación ó movemento de mercadorías, cabe sinala-lo forte incremento da tráfico portuario no porto de Vilagarcía de Arousa, de máis do 27% respecto a 1999, mentres que o porto de Marín-Pontevedra sofre unha redución do mesmo do 3,8% respecto ó mesmo ano.

Desagregando o estudio, atendendo ás diferentes mercadorías, o incremento do tráfico portuario no porto de Vilagarcía de Arousa foi debido fundamentalmente ó aumento do transporte de graneis líquidos (un 92,4%), que pasou de 145 mil toneladas en 1999 a case 280 mil no ano 2000.

No que ó porto de Marín- Pontevedra respecta, a redución da pesca fresca (8,4%) así como do transporte de graneis sólidos e de mercadorías en xeral non puido ser compensada co incremento de máis do 10% do avituallamento.

Malia que o transporte de pesca fresca do total de portos de interese xeral de Galicia representa o 47,3% do total do Estado, a importancia dos portos da área funcional nesta mercancía é moi limitada, acadando o 6,4% do total do transporte de pesca fresca nos portos de interese xeral en Galicia. ■