

1.- Evolución da poboación en Galicia: características demográficas e dinámicas sociais

1.1.- Evolución demográfica da poboación

A poboación en Galicia o 1 de xaneiro de 2020 é de 2.700.269 persoas, habitantes que supoñen o 5,7% da poboación de España. Hai tan só unha década, o censo contabilizaba 2.772.928 residentes, polo que o crecemento poboacional durante este período foi negativo para a Comunidade Autónoma. En concreto, descendeu un 2,6%. Esta situación contrasta coa que experimenta España, onde o conxunto nacional, aínda que mostra un crecemento poboacional moi limitado, é positivo durante o mesmo período (cunha cifra do 1,3%). A evolución histórica deste dato en relación cunha serie temporal máis ampla (tal e como aparece representado na **táboa 1.1** e no **gráfico 1.1**), indica que, efectivamente en Galicia desde comezos do século XX, a evolución do número de habitantes non foi lineal, situación que contrasta coa que experimenta España. O cambio demográfico máis abrupto xorde a partir da década dos sesenta, momento no que o número de habitantes descende de maneira paulatina. Aínda que o ritmo parece recobrase dúas décadas despois, nos anos oitenta, pola chegada das migracións de retorno e, posteriormente, na primeira década do ano 2000, debido á instalación de migrantes estranxeiros, estas recuperacións son tan leves que non foron suficientes para evitar o estancamento que ten lugar nos

últimos anos, cando xa se aprecia un descenso continuado da poboación. As causas desta tendencia foron amplamente analizadas en investigacións previas (Hernández, 1990; Aldrey, 2006): a emigración continuada cara ao exterior acelerou o envellecemento demográfico e este proceso complementouse cunha redución importante da natalidade (**gráfico 1.3**).

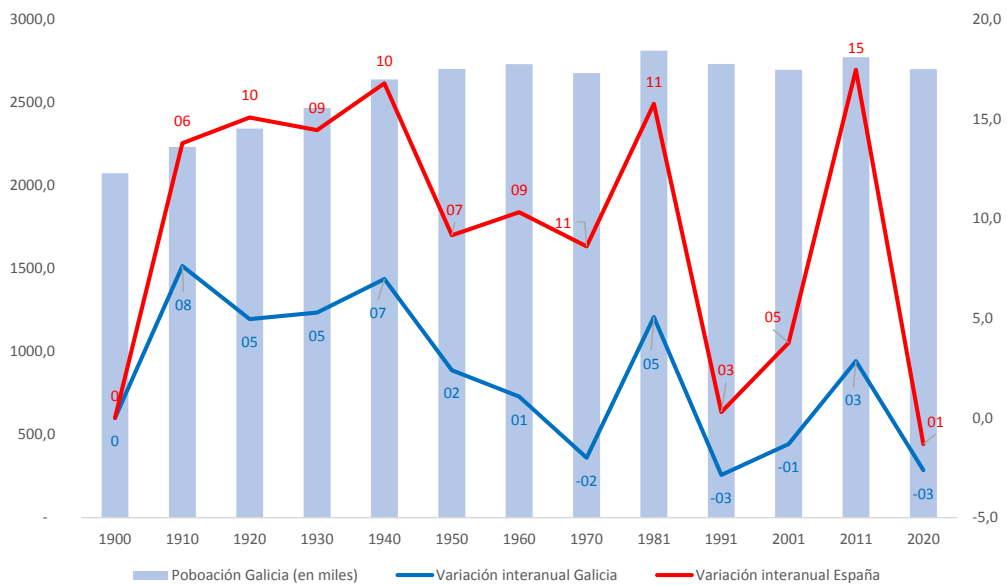
Desta maneira, se facemos un rápido varrido histórico pola evolución poboacional galega desde 1900 atopámonos con que as migracións foron un elemento fundamental que marcaron as variacións do crecemento demográfico. O século XX comezaba cun lento aumento da poboación xerado pola migración masiva a ultramar e interrompido a partir de 1930 polo desencadeamento da Guerra Civil e a crise económica desenvolvida nesta década (Saco, 2004; Eiras, 1992). Nesta etapa xa apreciamos as disparidades espaciais posto que o crecemento poboacional é bastante máis pausado nas provincias de Lugo e Ourense con respecto ás situadas na beira atlántica (**táboa 1.1**). A primeira vaga de emigración masiva de galegos ao exterior desenvolveuse durante o período 1860-1930, etapa en que se produciron máis de 1,5 millóns de saídas a América e dos que entre un 50-52% non volverían regresar nunca a Galicia (Dubert, 2019).

Táboa 1.1.- Evolución da poboación en Galicia segundo provincias e España, 1900-2020

	Galicia	A Coruña	Lugo	Ourense	Pontevedra	ESPAÑA
1900	2.073.638	681.895	476.357	419.665	495.721	18.830.649
1910	2.231.753	726.697	512.467	446.342	546.247	19.990.909
1920	2.342.545	772.363	417.918	466.398	585.866	22.012.663
1930	2.466.599	835.906	523.911	476.336	630.446	24.026.571
1940	2.638.557	912.662	545.128	494.966	685.801	26.386.854
1950	2.701.803	971.641	521.213	494.283	714.666	28.172.268
1960	2.730.996	1.035.619	491.955	488.241	715.181	30.776.935
1970	2.676.403	1.030.745	423.064	441.260	781.334	34.041.531
1981	2.811.942	1.093.122	405.377	430.175	883.268	37.683.363
1991	2.731.669	1.096.966	384.365	353.491	896.847	38.872.268
2001	2.695.880	1.096.027	357.648	338.446	903.759	40.847.371
2011	2.772.928	1.141.286	348.067	328.697	954.877	46.815.917
2020	2.700.269	1.121.695	327.874	306.515	944.185	47.431.256

Fonte: Elaboración propia a partir de INE, *Censo de Poboación e Vivendas, 1900-2011 e Estatística do Padrón Continuo* a 1 de xaneiro de 2020

Gráfico 1.1.- Evolución da poboación en Galicia e en España, 1900-2020 (1)



(1)As barras de cor verde representan os períodos de decrecemento poboacional

Fonte: Elaboración propia a partir de INE, *Censo de Poboación e Vivendas, 1900-2011 e Estatística do Padrón Continuo* a 1 de xaneiro de 2020

A Guerra Civil e mais a recesión económica dos anos trinta debilitaron a permanencia deste fluxo migratorio que non se reiniciou ata o final da Segunda Guerra Mundial, momento en que estes desprazamentos mudaron no que respecta á composición e destinos e coinciden

con diferente momento demográfico en Galicia. A mediados do século XX existiu na rexión un descenso xeneralizado da natalidade (**gráfico 1.2**) e o saldo entre nacementos e defuncións deixou de compensar a perda de efectivos provocada por unha emigración que agora

Táboa 1.2.- Dirección da emigración galega, 1961-1975

Destino	Número
Estranxeiro	361.395
Europa	255.240
Non Europa	106.155
Outras CC.AA.	111.515
Total emigrantes	472.910

Fonte: Elaboración propia a partir dos datos da publicación "Migracións" do INE

se dirixe cara a Europa, Latinoamérica e as zonas industrializadas do resto do Estado. E é que os anos cincuenta marcaron historia polo crecemento económico e os procesos de industrialización dos países da posguerra. Ambos constitúen elementos dun bulicioso chamamento de man de obra "mediterránea" (Bertrand, 1992), con que tentar encher con novos residentes o baleiro que a contenda provocou nas cohortes da poboación activa.

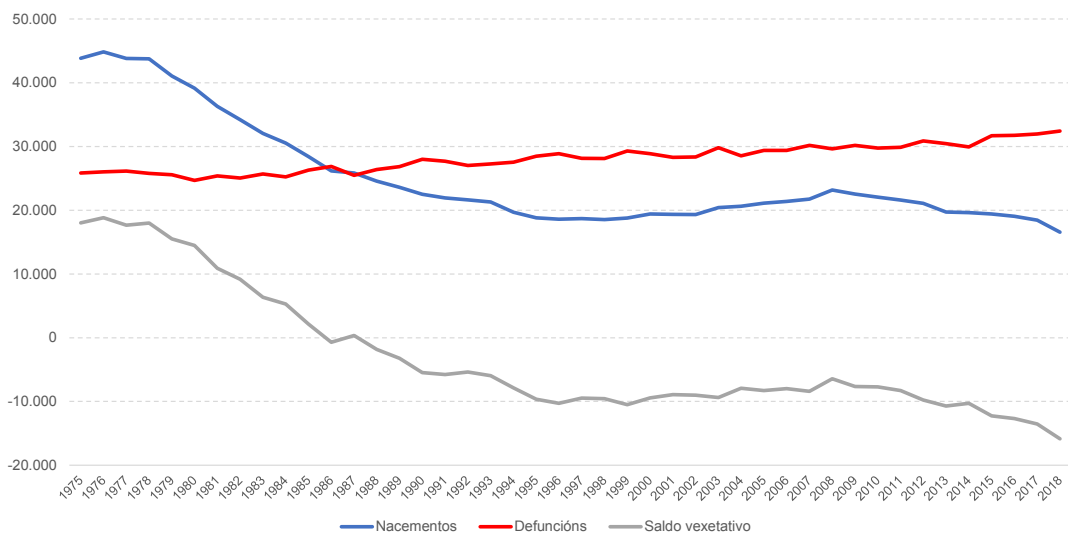
En España producíronse importantes migracións cara a países industrializados e existiron tamén relevantes transvasamentos interrexionais de poboación debido ao desequilibrio económico territorial existente no país. A pesar de que o despegue industrial e urbano de Galicia comeza nesa época, aínda o 64% da súa poboación está ocupada en tarefas relacionadas coa agricultura e a pesca (Ferrás, 1996: 101). As dificultades económicas que experimentou Galicia tense utilizado como unha das explicacións básicas que propiciaron a expulsión dos seus habitantes durante esta época (Villares, 1996). Na segunda metade do século XX, a corrente migratoria dos galegos diversificou os seus destinos e A Habana competiu como paraíso soñado coas comunidades desenvolvidas da contorna nacional e os países industrializados de Europa. Desde os anos 60 ata 1975 emigraron case medio millón de persoas, das cales un cuarto se distribuíu entre as rexións españolas máis industrializadas e o resto instalouse no estranxeiro. Destes, un terzo viaxa a países extracomunitarios, polo que o continente europeo se configurou como o de maior presenza de inmigrantes galegos (táboa 1.2).

O impacto destes movementos migratorios cara ao exte-

rior deixou os seus sinais na estrutura demográfica galega e na súa evolución como sociedade urbana. A fase de "emigración masiva" desenvolvida no primeiro terzo do século XX introduciu unha descompensación entre os sexos ao estar protagonizada principalmente por homes novos, o que ademais instaurou un proceso de control da natalidade non voluntario, a través do atraso na idade de acceso ao matrimonio (ata que se producisen as migracións de retorno) e, por tanto, no momento de ter os fillos (López, 1998).

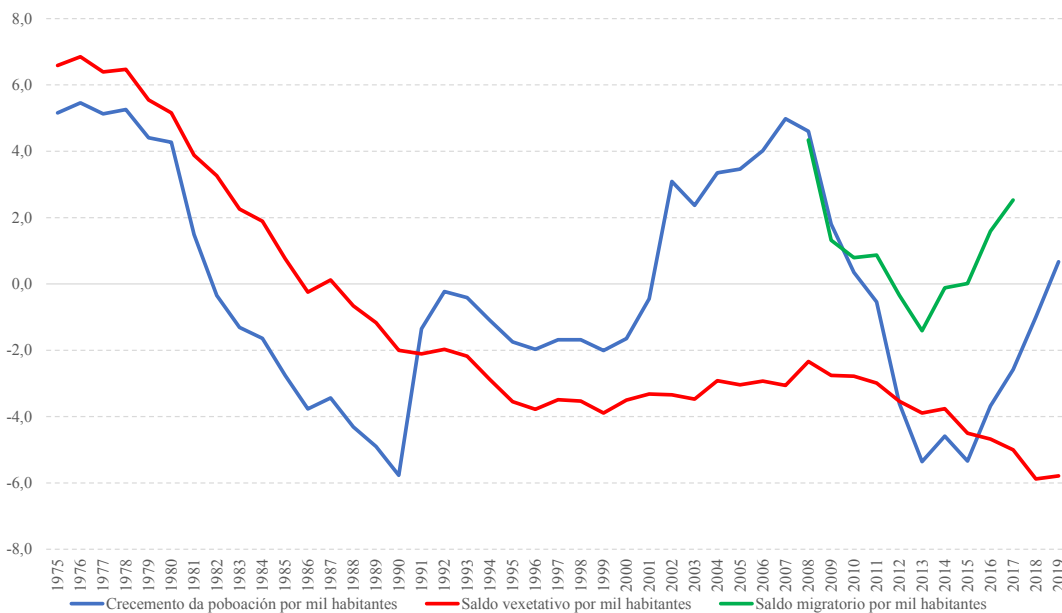
A dita situación incidiu nun temperán descenso da natalidade e na aceleración do avellentamento que algúns expertos como Precedo Ledo (1999) inician xa nos anos vinte aínda que o seu verdadeiro alcance se perciba a partir da década do cincuenta. Nesa data Galicia é portadora dunha poboación estacionaria: a caída da natalidade non estivo acompañada dunha redución dos índices de mortalidade, que, pola contra, comezaron a estabilizarse albiscando un evidente envellecemento na estrutura por idades (gráfico 1.2). O crecemento natural da poboación comezou a debilitarse ata o punto de non ser capaz de reverter os efectos da nova onda migratoria. Entre 1961 e 1970 a natalidade galega descende ata o 17 por mil, mentres que para o conxunto español a cifra consolídase por volta do 30 por mil. E é que durante este período migratorio existiu un importante fluxo de saída de mulleres en idade fértil que aínda que seguisen tendo fillos, estes non nacerían en España. Estas débiles taxas de natalidade e mortalidade unidas a un envellecemento e estancamento da poboación describen unha "moderna" realidade demográfica, típica dos países máis industrializados pero, con todo, non deixan de ser características distan-

Gráfico 1.2.- Evolución nacimentos, defuncións e saldo vexetativo en Galicia, 1975-2018



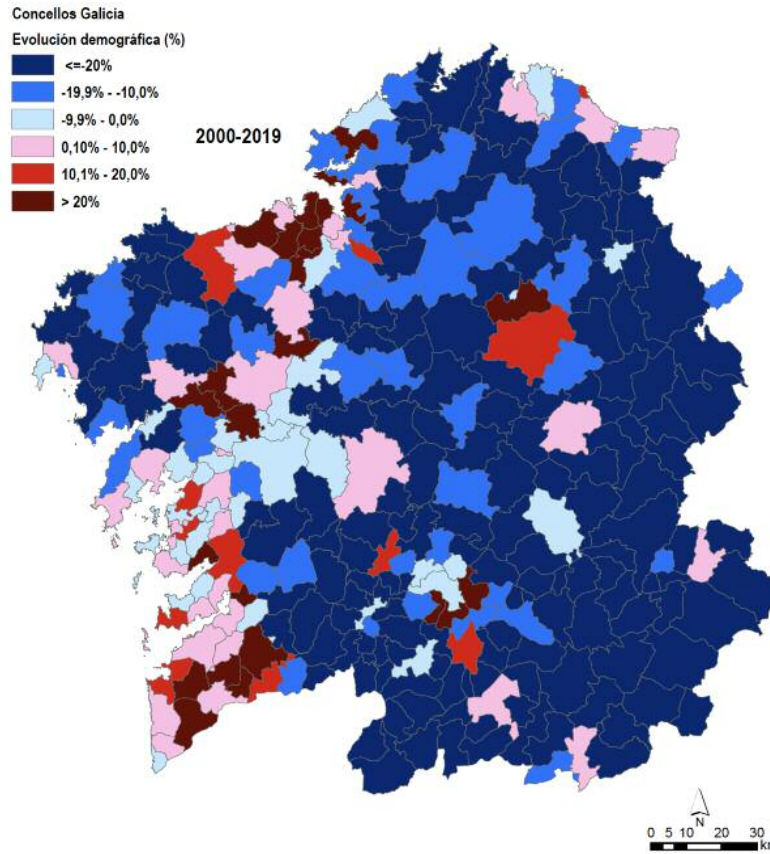
Fonte: Elaboración propia a partir de INE, *Movemento Natural da Poboación*

Gráfico 1.3.- Evolución indicadores de crecemento da poboación de Galicia, 1975-2019



Fonte: Elaboración propia a partir de INE, *Indicadores demográficos básicos*

Figura 1.1. Evolución demográfica en Galicia a escala municipal, 2000-2019



(1) Porcentaxe de aumento e perda de habitantes

Fonte: Elaboración propia a partir de INE, Estatística do Padrón Continuo a 1 de xaneiro de 2000 e 2019

tes á súa realidade económica (**gráfico 1.2**). “En resumi- das contas, os mozos e mozas que ano tras ano partían e os nenos que non nacían no país por mor da emigración fixeron que dende os comezos do século XX a base da pi- rávide da poboación de Galicia fose cada vez máis estreita e que, diante disto, a importancia dos individuos de idade adulta medrase. En paralelo, e nestas condi- cións, a paulatina redución que no marco da transición demográfica experimentou a mortalidade e o conse- guinte incremento da esperanza de vida, acabaron por outorgar unha gran visibilidade e peso aos vellos nun mundo no que xa gozaban dun protagonismo familiar e social verdadeiramente salientable” (Dubert, 2019: 25).

A finais da década dos setenta e nos temperáns oitenta,

a poboación galega volve gañar efectivos debido ás mi- gracións de retorno provocadas pola crise económica mundial de 1973-1975. A poboación aumenta nun 5,1% con respecto á década anterior. Porén, este crecemento supuxo a inxección dunha poboación de idade avanzada que en moitos casos xa concluíu o seu ciclo activo e re- produtor. Os desprazamentos de retorno ao lugar de na- cimento están caracterizados, en Galicia, polo regreso de persoas que xa concluíron a súa vida activa, é dicir, que superan os 65 anos.

O avellentamento acentúase por medio destas migra- cións de retorno que, engadidas a unha dinámica demo- gráfica ao ralentí, deu como resultado que a partir dos anos noventa Galicia perda de novo poboación. O regreso

de habitantes non se traduce nun rexuvenecemento da poboación, de tal forma, que a partir desa década existe un declive demográfico que unicamente se reverte a partir do ano 2002 cando, a pesar de existir un crecemento vexetativo negativo, a perda natural de efectivos é compensada pola inmigración internacional. Iso si, esta situación non ten lugar nin en Lugo nin en Ourense (**táboa 1.1**). Ese crecemento perdura en Galicia ata a década de 2010, cando por mor da Gran Recesión do ano 2008, os fluxos migratorios de retorno cara ao exterior e a nova emigración dos galegos, complementábase co aumento da taxa bruta de mortalidade e a redución da taxa bruta de natalidade, procesos que finalmente estancan en cifras negativas o ritmo poboacional.

Estas variacións experimentadas na evolución poboación son relevantes, mais non deben escurecer que o número de residentes se mantivo moi estable nos últimos 70 anos. De feito, o número de habitantes é practicamente o mesmo nos anos cincuenta que en 2020. Por tanto, máis que de declive demográfico en Galicia cabería falar de estancamento. Iso non significa que non exista un relevante cambio demográfico. As caídas da natalidade e o incremento da mortalidade, ben como os procesos migratorios, foron fundamentais. Ora ben, tamén foron protagonista nestes procesos modificacións na distribución espacial da poboación. Ao éxodo rural-urbano que tivo lugar desde mediados do século XX acompañoulle tamén unha revitalización demográfica das áreas urbanas e das localidades situadas ao redor do Eixo Atlántico.

Unha cartografía a escala municipal enriquece esta análise demográfica posto que visualiza como se comportou o ritmo poboacional a nivel espacial. Se temos en conta os últimos vinte anos (tempo transcorrido entre o ano 2000 e 2019) apreciamos notables perdas demográficas en toda a comunidade autónoma, tal e como pode observarse na **figura 1.1**. En concreto, a caída demográfica produciuse en 245 municipios, un 77,7% do total. Máis da metade deles (160 de 315) perderon máis do 20% da súa poboación e aínda podemos matizar máis indicando que 45 concellos tiveron perdas superiores ao 35%. Os casos máis agudos atópanse en Dozón, Chandrexa de Queixa, San Xoán de Río, A Teixeira, Agolada e Navia de Suarna onde o decrecemento superou o 45% dos seus habitantes. No mapa apréciase como a parte oriental de

Galicia, xunto con aqueles espazos de montaña de Lugo e Ourense e as áreas con topografía máis accidentada, son os que tiveron as perdas máis relevantes (Vázquez e Vega, 2019). En cambio, os espazos nos que aumentou o número de habitantes concéntranse nas áreas periurbanas das principais cidades. O crecemento foi espectacular nalgúns deles como é o caso de Ames (72,1%), Bardabás (75,6%), San Cibrao (49,6%) e Tordoia (54,6%). A Coruña, Santiago e Lugo aumentan a súa poboación para a influencia da súa periferia. Ourense, Ferrol e Pontevedra tamén perden habitantes.

1.2.- A estrutura da poboación e as súas dinámicas sociais

A demografía galega e a estrutura da súa poboación nas últimas décadas estivo marcada por tres relevantes dinámicas: (1) o aumento da esperanza de vida e a conseguinte lonxevidade, (2) cambios nas pautas reprodutivas, e (3) modificacións nas estruturas dos fogares e na organización das familias. Cada un destes procesos comportou mudanzas significativas no modelo de sociedade. Desafiaron os sistemas de benestar e coidados, pero tamén os valores que sostíñan ás familias e os roles de homes e mulleres na sociedade. En definitiva, son os fenómenos que marcaron modificacións nas pautas de convivencia.

E é que na actualidade é posible chegar a compartir momentos coas xeracións dos nosos antepasados que por primeira vez na historia chegan vivos ata idades avanzadas. En Galicia, comezouse o século XX con tan só 34 anos como esperanza de vida ao nacer e no ano 2019 alcanza os 83,5 anos de idade. Estes datos son un fiel reflexo do progreso nas condicións sanitarias, sociais, económicas e na mellora dos estilos de vida. Con todo, esta redución da mortalidade veu acompañada de novos desafíos sociais e demográficos, xa que supuxo un cambio relevante na pirámide poboacional, que aguanta o peso das idades avanzadas do que se espera un acelerado aumento na terceira década do século.

Segundo o Instituto Nacional de Estatística as persoas maiores de 65 anos representan en Galicia o 25,4% da poboación, cifra que a configura como un dos territorios do conxunto estatal cunha poboación máis envellecida

Táboa 1.3.- Evolución da poboación maior de 65 anos e de 80 anos en Galicia no período 1981-2020

	Total	65 e máis		80 e máis	
			(%)		(%)
2020	2.702.244	687.452	25,4	233.698	8,6
2011	2.773.415	623.644	22,5	194.754	7,0
2001	2.732.926	568.693	20,8	145.160	5,3
1991	2.731.669	445.763	16,3	103.124	3,8
1981	2.811.912	377.890	13,4	68.593	2,4

Fonte: Elaboración propia a partir de INE, Padrón Municipal de Habitantes e Censo de Poboación e Vivendas

Táboa 1.4.- Porcentaxe de poboación menor de 16 anos e maior de 65 anos a nivel provincial, 2000-2020

	Menores de 16 anos		Maiores de 65 anos	
	2000	2020	2000	2020
A Coruña	13,3	12,8	18,9	24,9
Lugo	11,8	10,8	26,5	29,3
Ourense	11,6	10,5	26,7	31,5
Pontevedra	15,1	13,5	16,7	22,8
Galicia	13,5	12,5	20,1	25,5

Fonte: Elaboración propia a partir de INE, *Estadística do Padrón Continuo* a 1 de xaneiro de 2000 e 2020

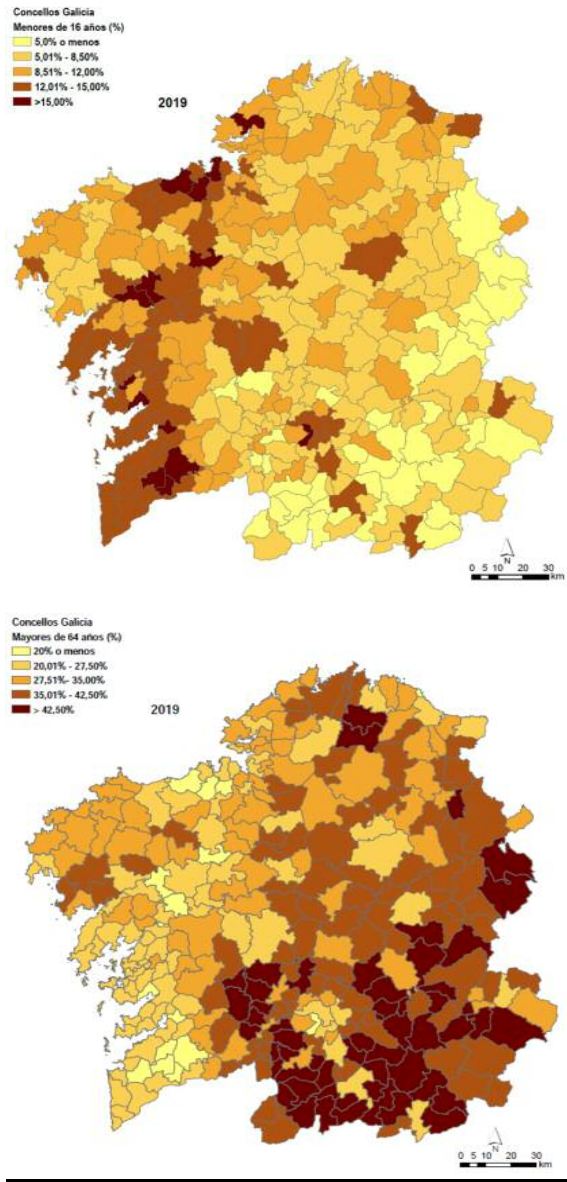
(por diante estarían Asturias e Castela e León). En Ourense e Lugo, o 31,5% e o 29,3% da súa poboación supera respectivamente a idade de xubilación e convértese xunto con Zamora nas provincias de todo o Estado en que esta porcentaxe é máis elevada.

A situación dos grupos de poboación variou notablemente no últimos vinte anos. O índice de envellecemento, resultado do cociente entre as persoas maiores de 65 anos e as menores de 16 anos, duplicou o seu valor. Pasou dun 116,3% ao comezo do período a un 217,6% ao seu final (**táboa 1.7**). Con todo, o grupo de mozos en termos relativos mantivo una certa estabilidade no seu peso sobre o total. O motivo atópase en que durante os primeiros anos do 2000 produciuse unha certa repunta nos nacementos de Galicia (do mesmo xeito que no resto do Estado) que finalmente non se mantivo no tempo e que na actualidade diminúe. Foi o grupo de adultos o colectivo que estivo nutriendo o aumento de persoas máis

maiores. Por provincias, son Pontevedra e A Coruña as que contan cunha maior proporción de persoas novas e salienta o avance cara ao envellecemento en Ourense cun peso do 31,5% entre os maiores de 65 anos.

A desagregación dos datos a escala municipal indica que 238 concellos están por debaixo da media galega de 12,5% de persoas menores de 16 anos. Por baixo do 10% sitúanse 184 municipios, abarcando a práctica totalidade de Lugo e Ourense. Só 15 municipios galegos, todos situados nas zonas periurbanas das cidades, presentan un grupo de menores de 16 anos que supere o 15% do seu total poboacional. Os mozos e mozas escasean en todo o territorio, e os poucos que hai son maioritariamente urbanos e residen nas periferias das principais cidades. Esta é a situación que reflicte o mapa superior da **figura 1.2**. Se nos detemos no mapa inferior, que representa os maiores de 65 anos, pode apreciarse como este representa visualmente a situación contraria. Neste caso, as

Figura 1.2.- Menores de 16 anos e maiores de 65 anos a escala municipal, 2000-2019

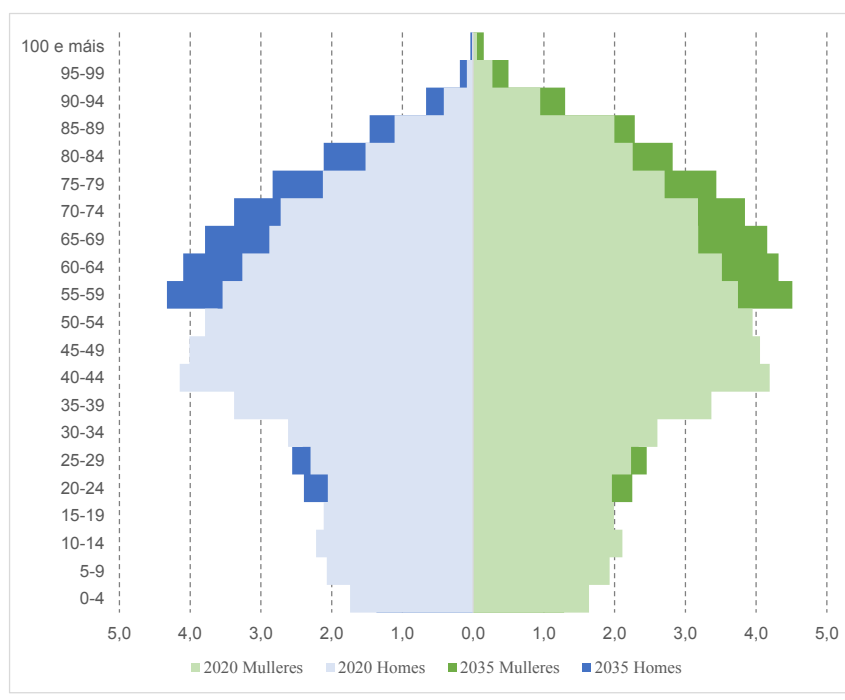


Fonte: Elaboración propia a partir de INE, *Estadística do Padrón Continuo* a 1 de xaneiro de 2000 e 2019

cores mostran como é a provincia de Ourense a que mantén os niveis de avellentamento máis elevados, do mesmo xeito que Lugo. Contan cun envellecemento superior ao 30% un total de 199 municipios (o 63,2%). Dentro deste grupo, as situacións de envellecemento máis severas, é dicir, aquelas que superan o 40% do total, afectan a 81 municipios.

As proxeccións demográficas amosan como este proceso aumentará nas próximas décadas. A taxa de dependencia (cociente, en tanto por cento, da poboación menor de 16 anos e maior de 64 entre a poboación de 16 a 64 anos) elevarase do 59,2% actual ata o 71,1% en 2035. As pirámides de poboación de 2020 e a proxectada para 2035 para Galicia (**gráfico 1.4**) ensinan como o avellentamento

Gráfico 1.4.- Pirámide de poboación de Galicia, 2020-2035



Fonte: Elaboración propia a partir de INE, Padrón Municipal de Habitantes e Proxeccións de Poboación

da poboación vai continuar nos próximos anos, en que a poboación maior seguirá incrementándose de maneira notable, á vez que diminuírá a proporción de mozos. A poboación reducirase nun 3,7% con respecto aos niveis actuais (**táboa 1.7**).

Como consecuencia deste proceso xorden dúas tendencias. Dunha banda, o denominado “envellecemento do envellecemento”, é dicir, un envellecemento pola cúspide da pirámide, que augura un notable incremento das persoas que superan os 100 anos (1.196 en 2020), que se espera que alcancen a cifra de 4.802 en 2035. Este envellecemento está motivado polo aumento da esperanza de vida, que fai que cada vez máis persoas alcancen idades cada vez máis avanzadas e, por tanto, aumente o seu peso sobre o conxunto. Pola outra, a diminución paulatina de mulleres en idade fértil, xa que, de se manteren as actuais tendencias demográficas, a perda de poboación na próxima década concentrarase nos tramos etarios de 30-49 anos, colectivo que se reducirá en 127 mil persoas en Galicia. A esta situación habería que lle sumar a xa sostida tendencia na redución da natalidade que se

veu observando desde os anos noventa. Desta maneira, na actualidade, a media de fillos por muller (coñecido como o índice sintético de fecundidade) sitúase por volta do 1,0 moi lonxe da cifra de 2,1 que convencionalmente se sitúa para asegurar a substitución xeracional. En consecuencia, a poboación incrementarase na metade superior da pirámide de poboación e todos os grupos de idade de máis de 50 anos serán os que crecerán en número, ao mesmo tempo que a xeración do *baby boom* iniciará a súa chegada á xubilación ao redor de 2024.

Esta tendencia de baixa natalidade e alta supervivencia que dá lugar a un relevante envellecemento da poboación convértese nos procesos fundamentais da demografía galega. Algunhas achegas falan de “crise demográfica” ou “inverno demográfico” (Macarrón, 2010), pero non faltan voces que resaltan os aspectos positivos deste fenómeno ao que denominan como “revolución reprodutiva”. Neste último caso, a lonxevidade e a baixada da natalidade interprétase como unha “eficiencia” demográfica onde se rebaixa o esforzo reprodutor feminino e refórzanse os lazos familiares a través do re-

Táboa 1.5.- Características de fecundidade das mulleres galegas de 18-55 anos: 2018

<u>Filios desexados</u>	<u>(%)</u>	
Ningún	15,5	
1 fillo	16,4	
2 e máis fillos	68,1	
Número medio de fillos desexados	1,78	
<u>Número de fillos</u>	<u>Menos de 40 anos</u>	<u>40 e máis anos</u>
	<u>(%)</u>	<u>(%)</u>
Sen fillos	65,1	21,7
Con fillos	34,9	78,3
Con menos fillos dos desexados	18,5	

Fonte: Elaboración propia a partir de INE, Enquisa de Fecundidade 2018

xuvenecemento de todos os seus membros mediante a prolongación das etapas vitais (MacInnes e Pérez-Díaz, 2009; Pérez, 2019).

A velocidade cara ao envellecemento é ineludible e nin sequera a intensa chegada dos fluxos migratorios recibidos nas últimas dúas décadas podería compensar esta situación. Exploracións sobre a materia advirten que o protagonismo da fecundidade das mulleres migrantes procedentes de países de alta natalidade é limitado (Grande e Del Rey, 2017; Castro e Rosero-Bixby, 2011). No ano 2019 en Galicia o número medio de fillos por muller é de 1,02 e a cifra tan só pasaría a representar un 0,98 no caso de que non houbera mulleres migrantes residentes. A evolución destes datos dependerá do grao de asentamento no país, o ano de chegada e do contexto socioeconómico, pero a tendencia parece ser a de asimilar a súa fecundidade ao do resto das mulleres nativas.

É que detrás deste esquema demográfico atopámonos con cambios sociais relevantes que afectan as decisións das mulleres e das familias. Trátase de valores políticos, económicos e culturais que sumiron o país nunha etapa de terciarización económica, de servizos e de cambios nos ámbitos da sexualidade, agora privatizada e allea á reprodución e onde prima a individualización das relacións humanas (Scott e Braun, 2006). No entanto, existen claras evidencias de que a pesar destes cambios cara a valores postmodernistas, as alteracións tocante ás prefe-

rencias familiares non son tan alarmantes (Esping-Andersen e Billari, 2015). De feito, algunhas investigacións presentan sólidas argumentacións de como nos países occidentais se manteñen as mesmas expectativas sobre fecundidade desde hai 30 anos en que impera de maneira maioritaria “a norma dos dous fillos” (Sobotka e Beaujouan, 2014). Galicia non é allea a esta expectativa.

Segundo o avance de resultados da Enquisa de Fecundidade de 2018 (INE 2018) o número medio de fillos desexados das mulleres galegas de entre 18 e 55 anos é de 1,78 e o 68,1% das mulleres desexa ter dous ou máis fillos. O número de mulleres que non desexan ter fillos non é demasiado elevado. Sitúase no 15,5% nas mulleres de 18-55 anos, mais é algo máis relevante o peso relativo do número mulleres que teñen menos fillos dos que desexan conformando o que demográfica e socioloxicamente se denomina “fecundidade insatisfeita” (Bongaarts, 2003). A porcentaxe de mulleres que tiveron menos fillos dos desexados sitúase en Galicia no 18,5%, é dicir, unha de cada cinco. O feito de que a fecundidade, por tanto, sexa moi baixa en España non se pode atribuír a que existe un crecente rexeitamento á maternidade, senón aos baixos índices de progresión cara ao segundo fillo e fillos posteriores (Castro e Martín, 2013).

O comportamento das mulleres en termos de fecundidade semella estar influenciado tanto polos límites e oportunidades que ofrecen as políticas familiares de con-

Táboa 1.6.- Motivo principal polo que non tivo fillos ou tivo menos fillos dos desexados

Motivo de ter menos fillos dos desexados	
	(%)
Demasiada idade para ter fillos	6,4
Porque non tivo a parella adecuada	4,2
Aínda quero ter máis fillos	15,4
Por razóns de saúde	14,4
Por razóns económicas	21
Por razóns laborais e de conciliación	26,6
Outros motivos	11,6
Motivo máis importante polo que non tivo fillos	
	(%)
Demasiado joven aún para tener hijos	21,2
No he tenido pareja o ésta no era la adecuada	14,8
No quiero ser madre	16,2
Por razones de salud	10,4
Por razones laborales/conciliación	12,9
Por razones económicas	9,8

Fonte: Elaboración propia a partir de INE, *Enquisa de Fecundidade 2018*

ciliación (Mandel, 2009) como polos riscos que implica para as parellas ter fillos ao mesmo tempo que manteñen o modelo familiar de dobre sustentador. As razóns económicas, laborais e de conciliación convértense nos elementos fundamentais que determinan o número final de fillos. O recorte das expectativas das mulleres no tamaño familiar relaciónase con aspectos económicos nun 21,1% dos casos e co traballo e a conciliación nun 26,6% (**táboa 1.6**).

Dúas máximas guían as tendencias reprodutivas. Por unha banda, “non se teñen máis fillos porque non se pode” dadas as dificultades de manter unha familia ao mesmo tempo que a muller está incorporada ao mercado laboral. Da outra, despuntan aquelas mulleres que “non queren ser nais”, valores vangardistas femininos que desligan a identidade de ser muller coa maternidade (Vidal-Coso e Miret 2018). Entre elas alcanzan o 16,2% das mulleres sen fillos na actualidade. Desta maneira, a infecundidade non desexada podemos considerala como unha consecuencia de (i) as novas tendencias na “organización familiar”, entre as cales, a máis relevante foi a erosión do modelo familiar baseado nun único sustentador (Ayuso, 2019; Valente, 2010), e (ii) a ausencia de apoio institucional ás mulleres nais que traballan durante os anos de transición a este novo esquema familiar.

Os estudos indican que este cambio de modelo foi un dos fundamentais en España nas últimas décadas. De feito, as familias de home sustentador pasaron de representar o 61,8% en 1990 a ser o 31,6% en 2010, mentres que as familias con dous sustentadores tiveron un destacable incremento e pasaron do 30% en 1990 ao 51% en 2010 (datos para o total de España) (Moreno, 2015). Esta tendencia só pode explicarse a partir da capitalización da formación que realizaron as mulleres e o seu empeño por permanecer no mercado de traballo, dado que o marco normativo non fomentou a súa posta en práctica. En Galicia, a porcentaxe de mulleres con emprego entre 25-54 anos pasou do 54,6% en 2002 ao 73,3% en 2019 (datos Enquisa de Poboación Activa) e a estratexia de organización do traballo doméstico e de coidados sustentouse no concepto de “dobre sustentador/familia extensa”, característico entre os países familistas onde a rede familiar colabora nas tarefas de coidados mentres ambos os cónxuxes traballan (Moreno, Ortega e Gamero-Burón, 2017).

E é que os datos continúan mostrando unha notable relación entre o emprego e ter fillos. Aínda que as teorías explicativas sobre o cambio de modelos familiares con base nos determinantes do emprego feminino e o declive da fecundidade foron moi prolíficos no ámbito da econo-

Táboa 1.7.- Evolución indicadores demográficos en Galicia: 1981-2035

Indicadores de crecemento poboacional		1981	1991	2001	2011	2020	2035
Crecemento da poboación		1,5 -	1,4 -	0,5 -	0,5 -	1,0 -	3,7
Saldo vexetativo	(/1000 habit.)	3,9 -	2,1 -	3,3	0,7 -	5,8 -	8,0
Saldo migratorio (1)		-	-	-	0,8	2,5	3,8
Nacementos		1.429,3	791,7	684,1	722,7	499,5	0,4
Indicadores de estrutura da poboación		1981	1991	2001	2011	2020	2035
Poboación < 20 anos		31,2	26,2	17,9	15,7	15,8	12,6
Poboación de 20 a 64 anos		55,4	57,5	61,3	61,7	58,7	54,5
Poboación de 65 e máis anos		13,4	16,3	20,8	22,5	25,5	33,0
Índice de envellecemento	(2)	43,1	62,3	116,3	194,2	217,6	382,9
Índice de sobreenvellecemento	(3)	6,6	9,2	11,9	14,9	26,9	20,0
Índice de dependencia global	(4)	80,5	74,0	63,2	51,8	59,2	71,1
Índice de dependencia xuvenil	(5)	56,2	45,6	29,2	17,6	18,6	14,7
Índice de dependencia senil	(6)	24,3	28,4	34,0	34,2	40,5	56,4
Idade media		36,0	39,0	42,8	45,1	47,5	51,6
Indicadores de fecundidade		1981	1991	2001	2011	2019	2035
Taxa bruta de natalidade	(7)	13,4	8,1	7,1	7,8	5,8	5,2
Taxa xeral de fecundidade	(8)	57,7	34,0	28,4	34,1	28,3	-
Índice Sintético de fecundidade	(9)	2,0	1,1	0,9	1,1	1,0	1,1
% nacementos de non casadas		5,3	11,4	16,6	38,4	50,0	-
Idade media maternidade		27,3	28,0	30,6	31,0	31,9	32,8
Indicadores de mortalidade		1981	1991	2001	2011	2019	2035
Taxa bruta de mortalidade	(10)	8,9	10,2	10,4	10,8	11,6	13,2
Taxa de mortalidade infantil	(11)	14,8	8,3	4,2	2,6	1,9	3,4
Esperanza de vida al nacemento		75,3	76,8	79,9	82,1	83,5	-
Indicadores de nupcialidade		1981	1991	2001	2011	2019	2035
Taxa bruta de nupcialidade	(12)	5,1	4,8	4,3	3,3	3,4	-
Idade media primeiro matrimonio (homes)		25,8	27,2	29,6	35,6	38,6	-
Idade media primeiro matrimonio (mulleres)		23,2	24,8	27,5	32,7	35,7	-

(1) Os datos comezan no ano 2008.

(2) > 65 anos/0-15 anos x 100

(3) > 84 anos/> 65 anos x 100

(4) (<15 anos+>65 anos)/15-64 anos x 100

(5) < 15 anos/15-64 anos x 100

(6) > 64 anos/15-64 anos x 100

(7) Número de nacementos ao ano por cada 1000 habitantes, tomando como poboación de referencia unha estimación da poboación a metade do ano.

(8) Número de nacementos por cada 1000 mulleres en idade fértil.

(9) Número esperado de fillos por muller ao longo da súa vida fértil. Obtense como suma das taxas específicas de fecundidade.

(10) Número de defuncións por cada 1000 habitantes.

(11) Defuncións de menores dun ano por cada 1000 nados vivos.

(12) Número de matrimonios por cada 1000 habitantes.

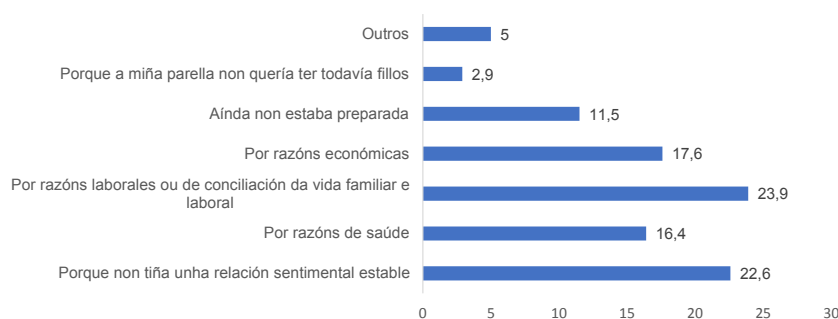
Fonte: Elaboración propia a partir de INE, *Padrón Municipal de Habitantes*

mía ¹, nos últimos anos xurdiron novas explicacións desde a disciplina sociolóxica que interpretan os modelos familiares como resultado de preferencias e estilos de vida elixidos libremente (Hakim, 2005). É dicir, ter menos fillos ou traballar a tempo completo forma parte das de-

cisións individuais das mulleres, as cales se levan modificando nas últimas décadas e as súas aspiracións xa non se centran na realización persoal a través da maternidade. Estas explicacións son, sen dúbida, válidas para detallar o caso galego. Con todo, tamén cómpre

1) Como as teorías de Becker (1965) que explicaba que o modelo familiar elixido está relacionado cunha elección racional acorde aos ingresos da parella. Desta maneira, se a capacidade lucrativa difire entre o pai e a nai, o membro da parella con máis ingresos (xeralmente o home) traballará a tempo completo mentres que a muller non traballará ou traballará a tempo parcial para ocuparse do coidado dos fillos.

Gráfico 1.5.- Mulleres que tiveron o seu primeiro fillo biolóxico máis tarde do que consideran ideal, segundo o motivo principal



Fonte: Elaboración propia a partir de INE, *Enquisa de Fecundidade 2018*

complementalas con outras aproximacións, posto que segundo os datos mencionados é necesario encaixar como actúa “o marco cultural e institucional ao que se circunscriben as actitudes e preferencias familiares e laborais” (Moreno, Ortega e Gamero-Burón, 2017: 151).

Semella que para o caso galego é ben necesario contextualizar a conxuntura e a estrutura en que se enmarcan estas eleccións de fecundidade e, desde logo, cabería resaltar a influencia das políticas familiares do Estado de benestar na toma da decisión, tal e como defenden as teorías “care arrangement” (Pfau-Effinguer, 2014). A ausencia de apoio público xunto coa precariedade laboral ou o desexo de se realizar profesionalmente son os elementos que xogan no proceso de infecundidade máis que as eleccións individuais das mulleres. Esta situación é, por tanto, produto das alteracións das crises sistémicas que precarizan o mercado laboral, da perda dos valores tradicionais no terreo familiar, do progreso técnico e tecnolóxico, das dificultades de conciliación e, en definitiva, do escaso papel e relevancia que estes cambios demográficos adquiriron na orde política e económica. Poucas políticas centráronse en atender esta diversificación das formas familiares e as súas consecuencias sobre a sustentabilidade da vida e a cohesión social. ■

