

1

Panorama xeral

A economía galega rexistrou no período 2000-2005, segundo as estimacións do INE (*Contabilidad Regional de España, base 2000*), unha taxa de crecemento medio anual acumulativo do PIB real a prezos de mercado do 2,9%, tres décimas porcentuais por baixo da media estatal. Este crecemento foi acompañado dunha serie de transformacións ou cambios estruturais, entre os que salienta o cambio na estrutura produtiva a favor da construción e os servizos, en detrimento, fundamentalmente, do sector primario, que experimenta unha importante caída do emprego.

Xunto a estas transformacións, entre as principais **características** da evolución da economía galega nos últimos anos cómpre salientar, entre outras, as seguintes:

- o descenso do peso relativo da produción galega no conxunto do Estado;
- o estancamento e envellecemento da poboación galega; a dualidade territorial Galicia interior e costa, tanto en termos de crecemento económico coma de poboación;
- a especialización produtiva presenta un peso das actividades primarias e da construción máis elevado en Galicia que en España;
- a forte concentración e especialización das relacións comerciais galegas;
- aínda que a economía galega foi quen de xerar emprego, e avanzou cara o obxectivo fixado nos cumios de Estocolmo e Lisboa, a evolución do desemprego foi o peor dato do mercado de traballo;
- a medra importante do PIB por ocupado en Galicia, que se sitúa no ano 2004 no 84,6% da media estatal, máis de catro puntos por riba do rexistrado en 2001;
- o número de empresas activas en Galicia medra menos que no conxunto do Estado, o que explica a caída da importancia relativa das empresas galegas no total estatal;
- unha deficiente dotación de infraestruturas, a pesar da importante mellora dos últimos anos;
- ou a marcada orientación científico-académica da actividade investigadora e o insuficiente esforzo en investigación e desenvolvemento tecnolóxico en relación coa media española e europea.

Tendo en conta esta situación económica e social, Galicia debería fixarse coma obxectivo inmediato pasar a medrar sistematicamente por riba da media española, coma xa recomendaba o Consello Económico e Social no punto 2 das "Consideracións" da *Memoria sobre a situación económica e social de Galicia 2004*. Isto reclamaría un maior esforzo de converxencia por parte dos axentes económicos e institucionais. Asemade, sería importante incrementar o investimento en formación, coma base para acadar un crecemento estable e duradeiro; e en I+D+i, aumentando a importancia relativa da achega do sector privado e intensificando a cooperación Universidade-Empresa, o que permitiría unha mellor adecuación ás necesidades sectoriais.

Así mesmo, hai que camiñar cara un investimento en materia de infraestruturas de transporte mellor coordinado e que teña ben presente que tan importante como as propias infraestruturas é o deseño dos servizos públicos de transporte que poden tirar uso delas. Finalmente, cómpre salientar a importancia doutras liñas estratéxicas de futuro como son o pulo da cooperación e interrelación dos distintos *clúster* e a creación de redes sociais orientadas cara a aprendizaxe para a mellora.

Posición xeoestratéxica

A ampliación da Unión Europea a vinte e sete países (UE-27) supuxo unha recomposición do espazo territorial ou do espazo económico. Esta ampliación supón non só a inclusión de países e rexións cunha renda per cápita inferior á galega, e polo tanto que recibirán parte dos fondos que ata o de agora recibía Galicia, senón tamén o desprazamento cara o leste das áreas de concentración económica.

Sexa cal sexa a forma desas áreas de concentración económica, Galicia sitúase na periferia europea e, polo tanto, alonxada das principais áreas de maior actividade económica, emprazadas cara o centro da UE-27.

Para paliar os efectos dese carácter periférico, preto de 30 rexións europeas constituíron unha plataforma de cooperación interrexional nomeada *Arco Atlántico*, que sería a área europea bañada polo Océano Atlántico e estaría composto por Irlanda, parte do Reino Unido (Escocia, Irlanda do Norte, Gales e suroeste de Inglaterra), a costa atlántica de Francia, máis Centro e Limousin (rexións interiores galas afectadas polo desenvolvemento das rexións costeiras), o norte de España, Galicia, Canarias e toda a costa portuguesa.

Estas rexións do Arco Atlántico presentan certos puntos débiles ou rasgos desfavorables¹. Un sistema urbano caracterizado por un reducido número de núcleos con forte potencial de atractivo; por seren rexións que se caracterizaron por ser elixibles, con carácter xeral, para recibir fondos estruturais; pola existencia de focos de declive industrial en sectores tradicionais; por ser rexións que, polo xeral, atopan dificultades para atraer investimentos de alto contido tecnolóxico e persoal de alto nivel científico; ou pola escasa representatividade nos grandes grupos económicos e financeiros.

Xunto á persistencia de puntos débiles ou rasgos desfavorables, existen recursos e potenciais capaces de xerar dinámicas que palién os efectos negativos da periferia e dos puntos débiles destas rexións. Entre estas vantaxes e oportunidades cómpre facer referencia², entre outras, á diversidade medioambiental, indispensable para un modelo de desenvolvemento sostible e de valorización do marco de vida; ás posibilidades que ofrece unha cultura organizada en torno a actividades e tecnoloxías vinculadas á explotación do mar; a existencia dunha disposición bioclimática que configura unha paisaxe rural e agraria especializada, no caso galego, na gandería, nos viñedos e no forestal; ou á oferta diversificada de recursos turísticos (culturais, medioambientais, de lecer e de coñecemento).

A pesar da mellora progresiva da conexión das rexións atlánticas coas capitais europeas e as distintas áreas e centros de decisión económicos, para mobilizar todas as súas potencialidades é necesaria unha mellora substancial das infraestruturas de transporte e a súa intermodalidade. Estas permitirían non só formalizar corredores de transporte e unha mellor e máis rápida conexión co resto de Europa, senón tamén actuarían como elemento impulsor de dinámicas de desenvolvemento territorial e posibilitarían a captación de investimentos para o devandito impulso económico. Neste senso, e tendo en conta tanto o contexto de transformación dos sistemas portuarios e o entorno competitivo no que se moven coma que o comercio internacional se rexe preferentemente por mar, é moi importante colocar os nosos portos coma unha grande plataforma loxística marítima.

Outra das vantaxes e oportunidades das rexións do Arco Atlántico é a emerxencia das relacións transfronteirizas. Así, neste proceso de recomposición territorial da actual UE, cómpre facer referencia á cooperación das rexións transfronteirizas de Galicia e o Norte de Portugal fronte ás concentracións económicas europeas. Ámbalas dúas rexións presentan similitudes e complementariedades, que configurarían unha eurorrexión con grandes potencialidades. O **cadro 1.1.** amosa que este ámbito territorial tería unha superficie de 50.853 quilómetros cadrados e unha poboación de case seis millóns e medio de habitantes, polo que a densidade poboacional superaría os 125 habitantes/km² (máis de 170 habitantes/km² na rexión norte de Portugal).

Principais indicadores da Eurorrexión Galicia-Norte de Portugal

	Unidade de medida	Periodo de referencia	Galicia	Rexión Norte	Eurorrexión	UE-25
Superficie	(en Km ²)	--	29.575	21.278	50.853	3.958.699
Poboación de dereito	(miles de persoas)	1/1/06 1/1/05 1/1/04	2.767,5 2.760,2 2.751,0	3.737,8 3.727,3 3.711,8	6.505,3 6.487,5 6.462,8	463.523,4 461.478,7 459.119,3
Densidade poboación	(habitantes por km ²)	1/1/06 1/1/05 1/1/04	93,6 93,3 93,0	175,7 175,2 174,4	127,9 127,6 127,1	117,1 116,6 116,0
Poboación ocupada			100	100	100	100
Sector primario			10,7	12,8	12,0	4,9
Industria	(%)	2005	19,2	28,3	24,8	19,6
Construción			11,1	11,3	11,2	7,9
Servizos			59,0	47,5	51,9	67,6
Emprego						
Total	(% poboación 15 e máis anos)	2005	47,3	57,6		51,9
Feminina			38,0	50,6		44,3
Masculina			57,6	65,1		60,0
Desemprego						
Total	(%)	2005	9,9	8,8		9,0
Feminina			13,5	10,4		9,9
Mozos (15-24 anos)			21,0	15,9		18,7
Producto Interior Bruto	(millóns de € correntes)	2002 2003 2004	37.250 39.516 42.869	36.525 38.404 39.956	73.775 77.920 82.825	9.626.056 9.953.329 10.505.714
PIB per cápita (1)		2002 2003 2004	74,7 76,6 81,0	61,5 57,4 58,8	67,1 65,5 69,6	100 100 100
	(EU-25=100)	2000-2002 2002-2004	73,4 77,4	61,9 59,2	67,4	100 100
Educación (2)						
Baixo	(% total)	2005	55,7	79,8		29,1
Medio			17,0	10,4		48,6
Alto			27,2	9,9		22,4
Esforo investidor	(% gasto I+D / PIB)	2002 2003 2004	0,79 0,86 0,86	0,43 0,64		1,90 1,90 1,86
Emprego sect. alta tecnoloxía			76,26	73,56	149,82	
Sector manufactureiro						
Alta e media alta tecnol.	(miles de ocupados)	2005	55,6	57,8	113,38	
Sector servizos						
Intensivos en coñecemento			20,7	15,8	36,44	
Patentes europeas	(nº solicitudes)		35	19	54	60.285
	(nº solicitudes / millón activos)	2002	28,5	9,7	16,9	286,4
	(nº solicitudes / millón hab.)		12,9	5,0	8,3	132,5
	(nº solicitudes)		6	19	25	62.191
	(nº solicitudes / millón activos)	2003	4,5	9,8	7,6	293,0
	(nº solicitudes / millón hab.)		2,1	5,1	3,8	136,1

(1) Tense en conta as diferenzas en niveis de prezos nacionais que non son tidos en conta polos tipos de cambio

(2) A situación do nivel educativo a nivel europeo corresponde á Unión Europea ampliada a 27 países

Fonte: Elaboración propia CES-Galicia a partir de datos de IGE, Eurostat, Comisión Europea e Instituto Nacional de Estadística de Portugal

1.1.

Segundo os datos de Eurostat, no ano 2004 a eurorrexión acollía o 12,1% da poboación da península Ibérica, sendo o peso relativo do seu PIB o 8,4%. A importancia relativa de cada unha das rexións nos seus respectivos países é asimétrica, xa que mentres que o norte de Portugal representa en torno ao 35% da poboación portuguesa e case un 28% do PIB de Portugal, na comunidade autónoma de Galicia, estas porcentaxes son do 6,3% no caso da poboación e do 5,1% no caso do PIB respecto ao total español.

En termos do PIB per cápita (en paridade de poder adquisitivo), dos datos de Eurostat dedúcese que o PIB (prezos correntes) medrou na eurorrexión un 12,3% entre os anos 2002 e 2004, máis de tres puntos por riba do que o fixo o conxunto da Unión Europea (UE-25). En termos de PIB per cápita, se consideramos o valor da UE-25 igual a 100, a eurorrexión aca-

daría un nivel do 69,6 no ano 2004 (65,5 no ano anterior), sendo estas porcentaxes do 81% e do 58,8%, respectivamente, en Galicia e no norte de Portugal.

No que atinxe á desagregación da ocupación, a eurorrexión salienta polo elevado peso das persoas ocupadas no sector primario, que representa o 12,0% da poboación ocupada en 2005. Asemade, o sector industrial e a construción presentan un peso relativo superior á media da UE-25, sendo inferior no caso do sector servizos. Coma reflicte o **cadro 1.1.**, e ao contrario do que acontece coas ramas do sector primario e as actividades industriais consideradas no seu conxunto, a importancia relativa da ocupación no sector servizos en Galicia é superior á rexistrada no norte de Portugal.

O desequilibrio do mercado de traballo, medido en termos da taxa de desemprego, é maior no caso galego que no da rexión norte de Portugal. A taxa de paro en 2005 en Galicia situábase no 9,9% (nove décimas por riba da media europea), fronte ao 8,8% na rexión norte de Portugal. No ano anterior, a taxa de desemprego ascendía en Galicia ao 13,6%, fronte ao 7,7% do norte de Portugal e o 9,2% de media nos países da actual UE.

A diferenza entre as taxas de desemprego é moito máis acusada se se considera o desemprego feminino e o dos mozos de entre 15 e 24 anos. Dunha banda, a taxa de paro das mulleres ascende en 2005 ata o 13,5%, máis de tres puntos por riba da media europea e a da rexión norte de Portugal. Doutra, a taxa de paro das persoas cunha idade comprendida entre 15 e 24 anos situouse no 21%, cando na UE-25 é do 18,7% e no norte de Portugal, do 15,9%.

No que atinxe á educación e á súa desagregación segundo o seu nivel, o devandito **cadro 1.1.** reflicte unha importante diferenza entre as dúas rexións. Dunha banda, o 79,8% das persoas da rexión norte de Portugal cunha idade comprendida entre 25 e 64 anos posuían un nivel educativo considerado coma baixo, sendo esta porcentaxe do 55,7% na comunidade autónoma de Galicia. Doutra, mentres que o 27,2% dos galegos de 25 a 64 anos tiñan un nivel educativo alto, esta porcentaxe redúcese ata o 9,9% no norte de Portugal. Cómpre salientar que no conxunto da UE, estas porcentaxes acadan o 29,1% e o 22,4%, respectivamente.

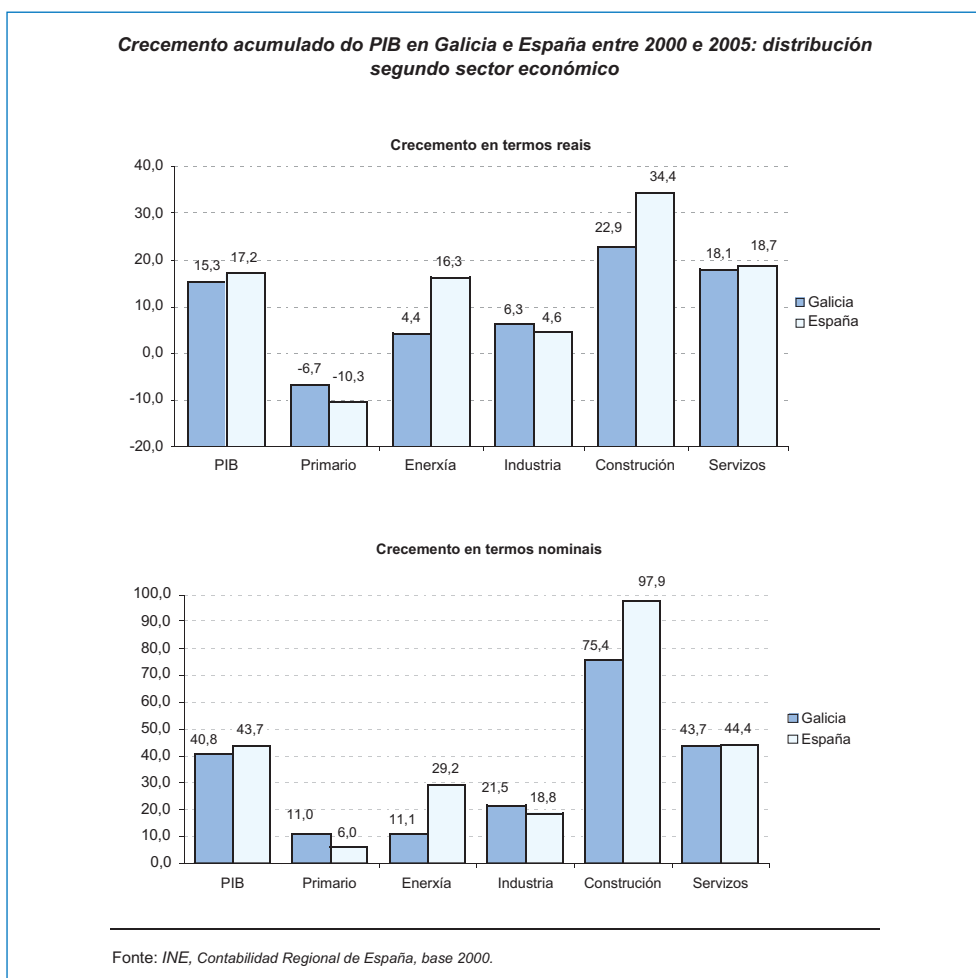
En relación ás actividades de I+D, Galicia e o norte de Portugal caracterízanse polas súas importantes debilidades en comparación coa media europea. Dunha banda, o esforzo investidor dos países da UE-25, medido coma porcentaxe de gasto en I+D sobre o PIB, situouse en 2003 no 1,90%, sendo esta porcentaxe do 0,86% en Galicia e do 0,64% no norte de Portugal. Doutra banda, o número de solicitudes de patentes europeas na eurorrexión foi de 7,6 solicitudes por millón de activos e de 3,8 solicitudes por millón de habitantes en 2003 (na UE-25 estas ratios foron de 293,0 e 136,1 solicitudes, respectivamente).

Asemade, en 2005, o 6,9% dos traballadores galegos e o 4,1% dos do norte de Portugal estaban ocupados en tecnoloxía alta ou media-alta (tanto industria manufacturera como servizos intensivos en coñecemento). No conxunto da UE-25 esta porcentaxe era do 10%.

Crecemento económico de Galicia

O crecemento acumulado da economía galega no período 2000-2005 acadou, segundo as estimacións do INE recollidas na súa Contabilidade Regional de España, base 2000, o 15,3%, dous puntos porcentuais por baixo da media española. Comparado coa evolución seguida polo resto das CC.AA., Galicia, tras Baleares, Asturias e A Ríoxa, foi a comunidade autónoma que presentou un menor incremento do seu PIB en termos reais.

Tal coma se desprende do **cadro 1.2.**, este diferencial prodúcese por mor do mellor comportamento no conxunto do Estado da construción e da enerxía. En ámbolos dous casos,



1.2.

este diferencial de crecedemento é superior aos once puntos porcentuais, mentres que o sector servizos presenta unha evolución similar. Pola contra, o conxunto da actividade industrial (sen enerxía) e o sector primario rexistraron un mellor comportamento.

Se a análise se fai en termos nominais (prezos correntes), a taxa de crecedemento acumulado entre os anos 2000 e 2005 sitúase en Galicia no 40,8%, acadando en España o 43,7%.

No caso do crecedemento anual da produción, e a partir dos datos facilitados polo INE na súa *Contabilidade Regional de España*, cómpre salientar que, coa excepción do acontecido en 2004, cando a economía galega creceu tres décimas por riba da media estatal, ao longo do período considerado, o crecedemento porcentual da economía galega é sempre inferior á media española. No último ano, o PIB galego e español en termos reais medrou a unha taxa do 3,2%, senda esta porcentaxe do 7,8% no caso da produción medida en termos nominais.

No que atinxe á análise da evolución interanual dos grandes sectores de produción en Galicia (fonte IGE), do **cadro 1.3.** se desprende o maior dinamismo do sector da construción, que se converte na rama de actividade con maior crecedemento ao longo dos últimos tres anos. En contra do reflectido polo INE, no ano 2001, polo bo comportamento do sector agro-gandeiro, forestal e pesqueiro, e en 2002, polo comportamento agrícola, gandeiro e forestal, o sector primario comportouse como o sector máis dinámico, por diante da construción.

Crecedemento interanual do PIB en Galicia e España 2000-05: distribución segundo sector económico

Instituto Galego de Estatística (IGE) (1)

	Termos reais					Termos monetarios				
	2001	2002	2003	2004	2005	2001	2002	2003	2004	2005
	(%)					(%)				
Galicia	3,5	2,3	2,6	3,5	3,3	7,7	6,5	6,9	7,5	7,3
S. Primario	6,4	4,9	-2,2	3,6	-0,9	12,5	3,1	0,2	5,2	-0,7
Enerxía	-6,3	2,6	3,4	0,0	0,1	-5,4	5,8	7,4	0,2	1,5
Industria	5,0	2,9	1,1	2,4	2,0	8,2	6,1	4,0	5,0	5,1
Construción	6,2	4,2	4,7	4,8	4,3	11,3	9,9	12,0	12,8	13,5
Servizos				3,7	3,7	8,0	6,5	6,5	7,6	7,0
Mercado	3,2	2,1	2,4	4,4	4,1	8,7	7,4	6,5	8,1	7,4
Non de mercado	2,1	0,3	2,4	2,5	3,1	5,6	3,6	6,3	6,0	5,9

Instituto Nacional de Estadística (INE) (2)

	Termos reais					Termos monetarios				
	2001	2002	2003	2004	2005	2001	2002	2003	2004	2005
	(%)					(%)				
Galicia	2,8	2,3	2,6	3,5	3,2	8,0	7,1	7,3	7,4	7,8
S. Primario	-1,6	1,1	-2,7	5,0	-8,2	5,3	1,0	5,2	2,0	-7,2
Enerxía	0,9	3,3	1,3	-1,0	-0,1	4,3	4,3	8,4	3,9	5,5
Industria	1,3	0,9	2,3	0,6	1,1	5,4	2,6	2,6	3,4	3,5
Construción	6,6	4,6	3,1	3,7	3,0	15,5	13,6	13,2	14,6	16,3
Servizos	3,3	2,2	2,6	4,2	4,8	8,6	7,8	7,0	7,1	7,6
España	3,6	2,7	3,0	3,2	3,5	8,0	7,1	7,3	7,4	7,8
S. Primario	-2,0	0,4	-0,7	1,9	-10,0	5,3	1,0	5,2	2,0	-7,2
Enerxía	4,0	0,8	4,5	2,2	3,8	4,3	4,3	8,4	3,9	5,5
Industria	3,2	-0,1	0,9	0,4	0,3	5,4	2,6	2,6	3,4	3,5
Construción	8,6	6,3	5,1	5,1	5,4	15,5	13,6	13,2	14,6	16,3
Servizos	3,6	3,0	2,9	3,6	4,4	8,6	7,8	7,0	7,1	7,6

(1) 2004 Estimación provisional e 2005 estimación avance.

(2) 2003 e 2004 Estimación provisional e 2005 estimación avance.

Fonte: IGE, Contabilidade Trimestral, base 2000 revisada e INE, Contabilidad Regional de España, base 2000.

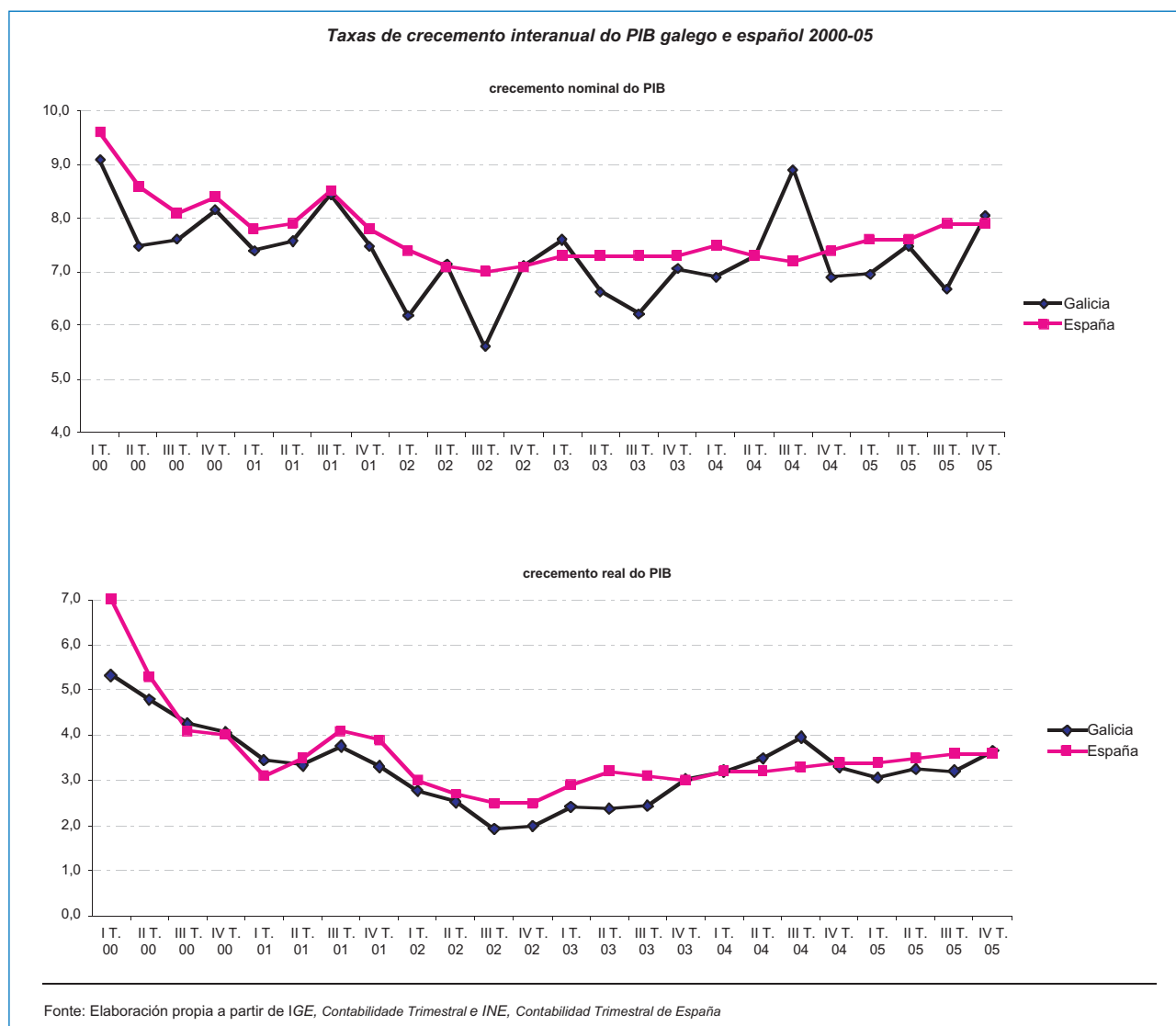
1.3.

Se se considera a evolución trimestral da actividade produtiva, o **cadro 1.4.** reflicte que dende o derradeiro trimestre de 2003, as economías galega e española presentan taxas de crecedemento interanual iguais ou superiores ao 3% (termos reais).

Se definimos o índice de especialización relativa da economía galega coma o cociente entre o VEB sectorial e o VEB total de Galicia respecto ao valor 100 de España, o **cadro 1.5.** indica o elevado grado de especialización dos sectores enerxético e primario, que xunto á construción, presentan nos cinco anos analizados unha especialización relativa superior á estatal.

As ramas produtivas con maior índice de especialización relativo son as correspondentes á pesca, con valores superiores a 900 en 2003 e 2004, á industria de madeira e cortiza, cun índice próximo a 250, as de fabricación de material de transporte, con valores entre 190 e 200, e a de enerxía eléctrica, gas e auga, cuxo índice supera o valor de 166 en todos os anos considerados. Pola contra, o devandito **cadro 1.5.** reflicte que entre as actividades con menor índice de especialización relativa atópanse as da industria química, cun valor máximo de 44,6 no ano 2004 (último dato dispoñible) e as actividades relacionadas co equipo eléctrico, electrónico e óptico, e coa maquinaria e equipo mecánico, con valores comprendidos entre 49,7 e 56 ao longo dos anos 2000 e 2004.

Atendendo ao valor da produción industrial en Galicia, os datos da *Encuesta industrial anual de productos* (INE)³ amosan, dunha banda, unha distribución sectorial especializada en material de transporte e alimentación, bebidas e tabaco. Estas dúas ramas de actividade representan máis do 40% do valor. Doutra, as catro actividades que presentan os maiores índices de especialización relativa son a de madeira e cortiza, cun valor superior a 238 (España = 100) entre 2000 e 2005, material de transporte e enerxía eléctrica, gas e vapor



1.4.

de auga, con valores superiores a 150 nos catro últimos anos, e a do téxtil e confección, que acadou en 2005 un valor de 166,7. Asemade, coma reflicte o **anexo 3.**, as actividades de alimentación, bebidas e tabaco e as de produción, primeira transformación e fundición de metais presentan índices de especialización relativa superiores á media española. Pola contra, as ramas industriais con menor índice de especialización relativo son as de coiro e calzado, maquinaria e equipo, óptica e similares e as de papel, artes gráficas e edición.

Finalmente, o **cadro 1.6.** reflicte a tendencia crecente do PIB nominal per cápita. En relación á media do conxunto do Estado, o PIB per cápita de Galicia representa o 81,4% en 2005, máis de tres puntos e medio por riba do rexistrado en 2000 (77,7%). Atendendo á evolución das dúas variables, PIB e poboación, este incremento ven explicado, fundamentalmente, pola dinámica poboacional.

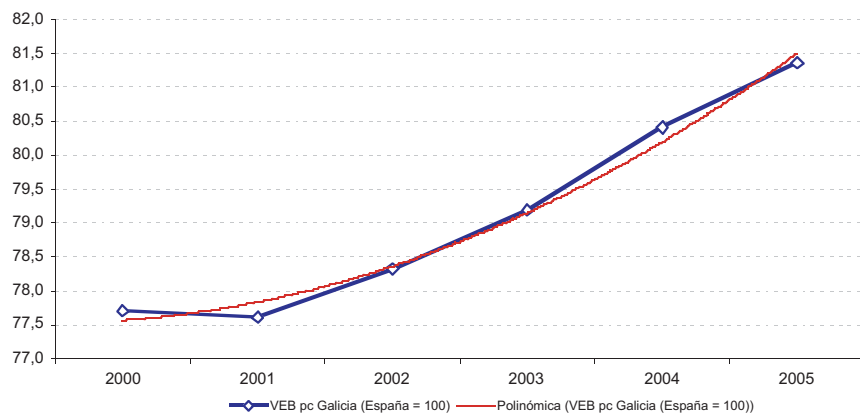
Especialización absoluta e relativa da economía galega 2000-04: distribución segundo ramas de actividade

	Especialización absoluta						Índice de especialización relativa					
	2000	2001	2002	2003	2004	2005	2000	2001	2002	2003	2004	2005
	(%)						(%)					
Sector primario	6,2	6,1	5,9	5,7	5,6	4,9	156,5	158,7	161,5	158,8	164,4	167,2
Agricultura, ganadería, caza y selvicultura	4,1	4,1	4,0	3,9	3,7		110,5	113,9	115,5	115,1	115,5	
Pesca	2,1	2,0	1,9	1,8	1,9		884,1	875,3	890,8	901,3	943,8	
Enerxía	4,4	4,2	4,2	4,1	3,8	3,5	176,4	171,9	177,6	171,3	165,6	154,7
Extracción de produtos energéticos; coqueiras, refino e combustibles nucleares	1,2	1,3	1,2	1,1	1,0		172,8	176,5	178,8	166,1		167,5
Enerxía eléctrica, gas e auga	3,2	2,9	3,0	3,0	2,8		177,8	169,9	177,1	173,3	164,9	
Industria	15,6	15,1	14,8	14,4	13,9	13,5	95,4	94,3	96,2	98,1	98,1	99,5
Alimentación, bebidas e tabaco	2,5	2,5	2,3	2,3	2,3		112,1	117,3	114,1	116,0	116,5	
Téxtil e da confección; coiro e calzado	1,4	1,3	1,2	1,1	1,1		116,9	118,5	123,5	122,7	135,3	
Madeira e corcho	1,0	0,9	0,9	0,8	0,8		247,4	247,4	247,9	247,1	248,6	
Industria do papel; edición e artes gráficas	1,1	0,9	0,9	0,8	0,8		71,9	64,8	64,5	63,4	64,8	
Industria química	0,6	0,6	0,6	0,6	0,6		38,2	37,7	42,3	42,8	44,6	
Industria da cortiza e materias plásticas	0,5	0,5	0,5	0,4	0,4		63,5	67,8	68,0	65,4	55,1	
Outros produtos minerais non metálicos	1,2	1,2	1,2	1,1	1,1		91,6	91,9	94,7	93,9	97,7	
Metalurxia e fabricación de produtos metálicos	2,3	2,2	2,2	2,2	2,2		88,6	87,4	88,5	91,6	93,5	
Maquinaria e equipo mecánico	0,6	0,6	0,6	0,6	0,6		50,1	52,7	54,2	54,7	54,5	
Equipo eléctrico, electrónico e óptico	0,6	0,6	0,5	0,5	0,4		56,0	52,0	50,9	49,7	50,3	
Fabricación de material de transporte	3,5	3,3	3,4	3,4	3,1		193,1	190,7	193,2	197,6	189,6	
Industrias manufactureiras diversas	0,5	0,4	0,4	0,5	0,5		54,7	52,6	55,4	64,5	67,5	
Construción	9,3	9,8	10,2	10,5	10,9	11,6	123,4	121,1	118,9	116,5	113,1	111,6
Servizos	9,3	9,8	10,2	10,5	10,9	11,6	123,4	121,1	118,9	116,5	113,1	111,6
Comercio e reparación	54,9	55,7	55,7	55,6	55,8	56,1	91,4	92,1	91,6	91,7	92,2	92,8
Hostalaría	9,3	9,4	9,4	9,0	9,1		92,1	92,5	92,7	90,8	92,8	
Transporte e comunicacións	5,3	5,3	5,3	5,3	5,5		76,4	77,7	77,2	77,9	80,9	
Intermediación financeira	5,2	5,5	5,3	5,3	5,1		79,2	81,7	78,8	79,7	78,4	
Inmobiliarias e servizos empresariais	3,7	3,8	3,8	3,6	3,5		88,6	85,7	84,8	84,1	83,2	
Administración pública	11,1	11,6	11,9	12,2	12,5		82,8	83,8	84,6	85,0	86,3	
Educación	5,6	5,4	5,3	5,6	5,8		98,8	98,4	98,5	105,1	107,0	
Actividades sanitarias e veterinarias; servizos sociais	5,5	5,5	5,4	5,3	5,1		123,0	123,2	122,5	120,1		116,7
Outros servizos e actividades sociais; servizos persoais	5,0	5,1	5,1	5,2	5,1		109,5	112,4	111,5	107,3		105,4
Fogares que empregan persoal doméstico	3,1	3,1	3,2	3,3	3,2		96,3	96,0	95,9	98,4	98,7	
PIB prezos de mercado	100	100	100	100	100	100						

Fonte: INE, Contabilidad Regional de España. Base 2000

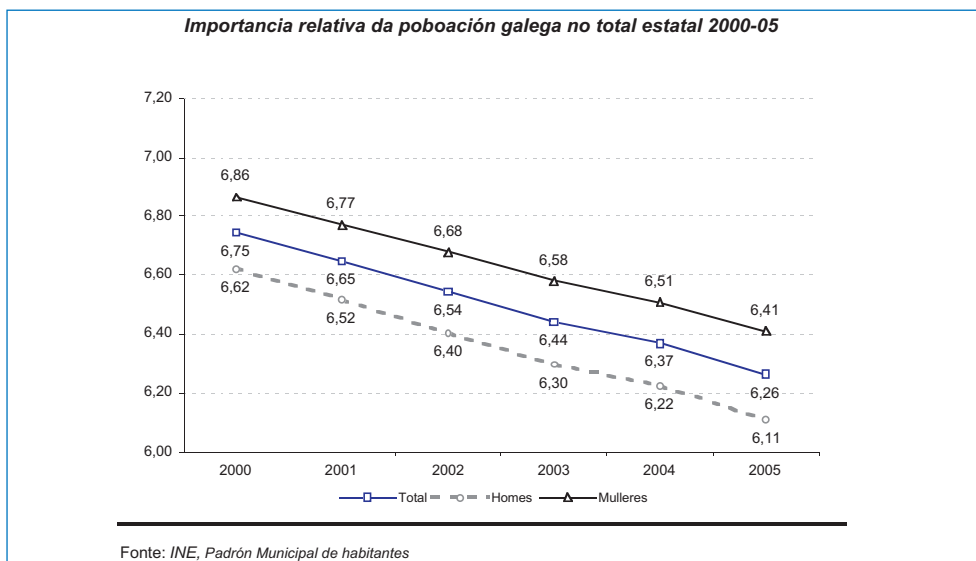
■ 1.5.

Evolución do PIB nominal per cápita de Galicia respecto á media de España 2000-05



Fonte: Elaboración propia a partir de INE, Contabilidad Regional de España. Base 2000

■ 1.6.



1.7.

Poboación

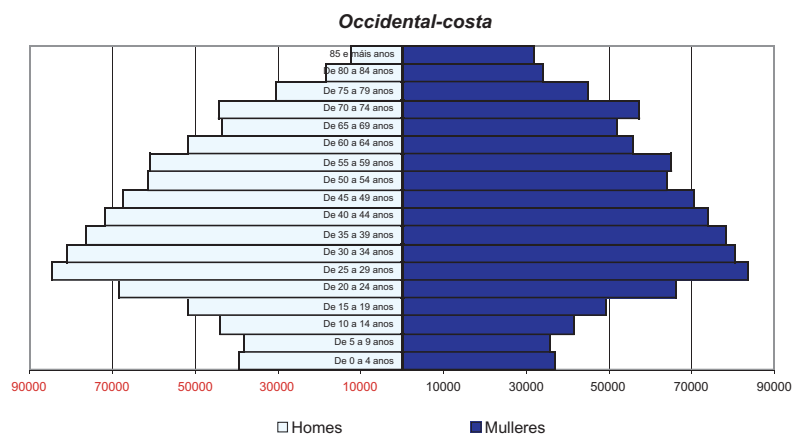
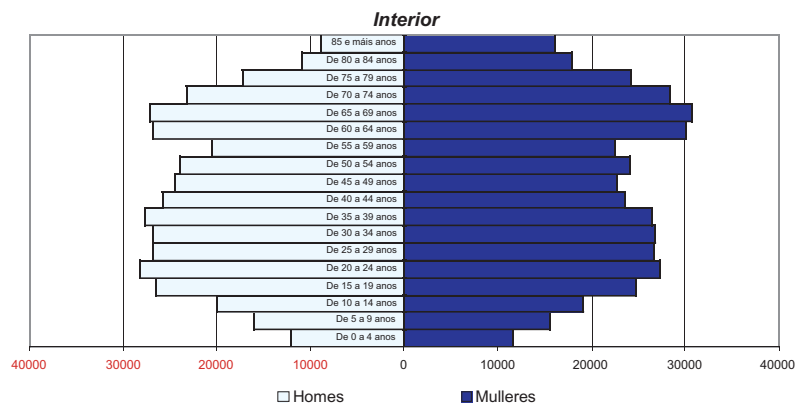
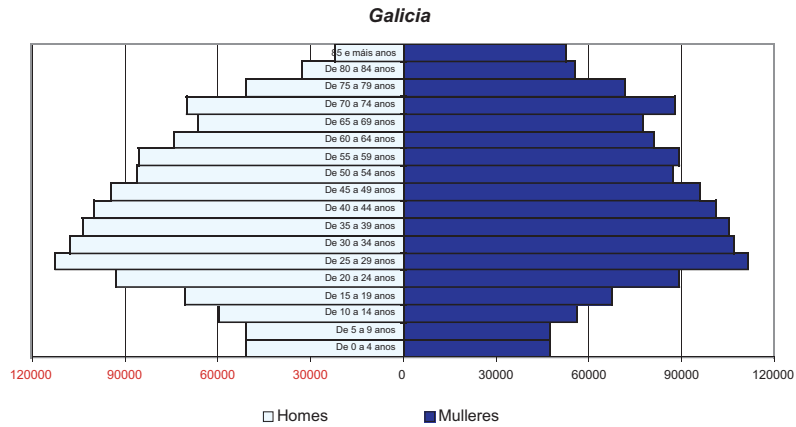
Un primeiro aspecto que se observa á hora de analizar a evolución demográfica en Galicia ao longo do período 2000-2005 é o estancamento da poboación. Os datos dos padróns municipais de habitantes indican que a poboación de Galicia a 1 de xaneiro de 2005 ascendía a 2.762.198 habitantes, fronte aos 2.731.900 galegos e galegas contabilizados a 1 de xaneiro de 2000. O **cadro A.4.** reflicte que a poboación galega medrou un 1,1% (30.298 persoas máis) no conxunto do período acumulado, fronte ao crecemento do 8,9% no conxunto do Estado. A taxa media anual acumulativa acadou en Galicia o 0,2% fronte ao 1,7% de media en España.

Este estancamento da poboación galega trae como consecuencias a perda do seu peso relativo no conxunto do Estado ou o envellecemento do stock demográfico. Dunha banda, o **cadro 1.7.** amosa o progresivo descenso do peso relativo da poboación galega respecto ao total español, que pasa do 6,75% de 2000 ao 6,26% de 2005. Doutra, coma reflicte o **cadro A.5.**, a poboación maior de 65 anos ou máis representaba a 1 de xaneiro de 2000 o 20,3% da poboación total de Galicia mentres que en 2005, esta porcentaxe era do 21,3% (16,9% e 16,7% de media en España, respectivamente). Este último aspecto adquire maior importancia se se ten en conta que en 1960 estas porcentaxes eran practicamente similares: 8,9% en Galicia e 8,2% no conxunto do Estado.

Derivado do anterior, as pirámides de poboación de Galicia, comparadas coas do conxunto de España, reflectirán unha menor poboación xoven e maior canto máis lonxeva. Os **cadros 1.8.** e **A.6.** amosan as pirámides de poboación de Galicia e España.

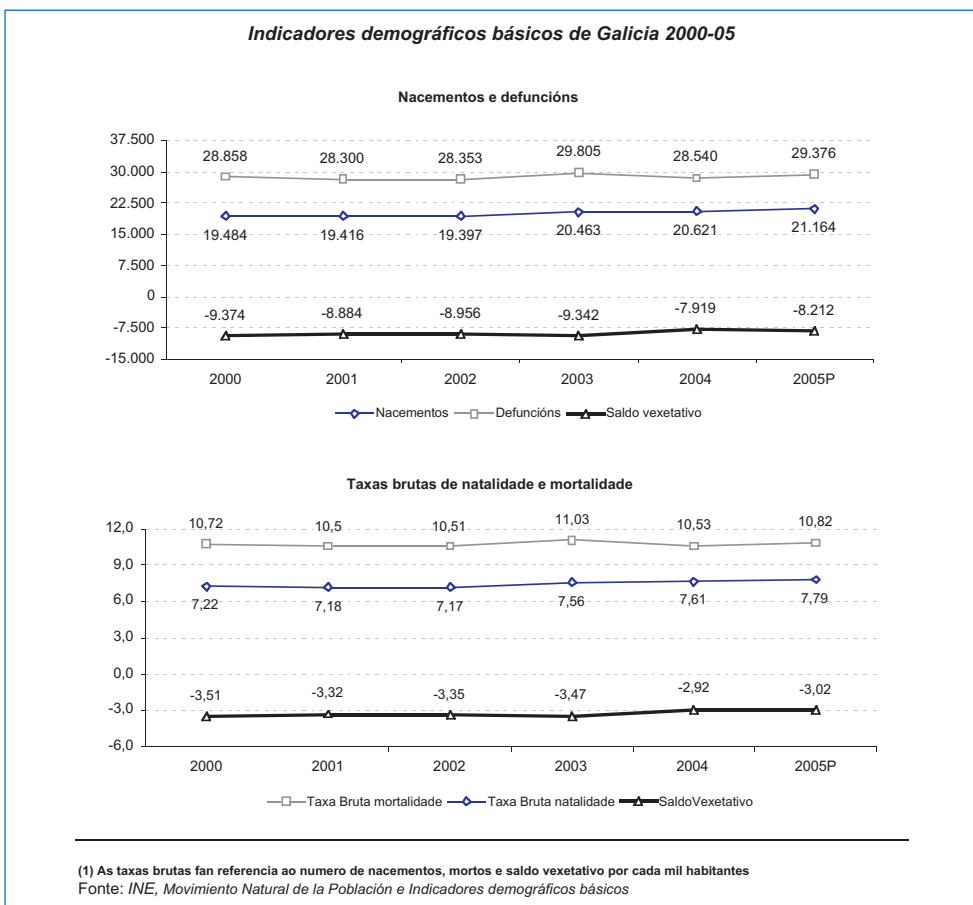
Asemade, xunto a este proceso de envellecemento da poboación, cómpre salientar que a demografía galega presenta, a diferenza do acontecido no total estatal, uns saldos vexetativos claramente deficitarios entre 2000 e 2005. Ao longo do período considerado, a taxa de crecemento acumulado do número de nacementos en Galicia foi moi inferior á rexistrada no conxunto do Estado (8,6% en Galicia e 17,3% en España). Do mesmo xeito, o número de defuncións en Galicia e en España medrou nun 1,8% e un 7,5%, respectivamente. A taxa media anual acumulativa do número de nacementos foi do 1,7% en Galicia, punto e medio inferior á rexistrada no conxunto do Estado, e a de defuncións, do 0,4% (1,5% de media en

**Pirámides de poboación de Galicia a 1 de xaneiro de 2005:
distribución segundo Galicia interior e Galicia occidental-costa**



Fonte: IGE. Padrón municipal de habitantes

■ 1.8.



■ 1.9.

Importancia relativa da poboación estranxeira en Galicia e España 2000-05: distribución segundo sexos

	Poboación estranxeira			Poboación total		
	Ambos sexos	Homes	Mulleres	Ambos sexos	Homes	Mulleres
	<i>(España = 100)</i>			<i>(España = 100)</i>		
2000	2,77	2,60	2,95	6,75	6,62	6,86
2001	2,41	2,18	2,66	6,65	6,52	6,77
2002	2,15	1,91	2,41	6,54	6,40	6,68
2003	2,02	1,81	2,25	6,44	6,30	6,58
2004	1,92	1,73	2,14	6,37	6,22	6,51
2005	1,87	1,67	2,09	6,28	6,12	6,43

% de estranxeiros sobre o total da poboación

	Galicia			España		
	Ambos sexos	Varones	Mujeres	Ambos sexos	Varones	Mujeres
2000	0,94	0,93	0,94	2,28	2,38	2,19
2001	1,21	1,19	1,23	3,33	3,55	3,12
2002	1,55	1,52	1,58	4,73	5,10	4,37
2003	1,96	1,94	1,97	6,24	6,73	5,76
2004	2,12	2,09	2,15	7,02	7,54	6,52
2005	2,50	2,48	2,52	8,39	9,08	7,73

Fonte: INE, Padrón Municipal de Habitantes

■ 1.10.

España). O **cadro 1.9.** amosa a evolución do número de nacementos, defuncións e saldo vexetativo tanto en termos absolutos coma en termos relativos.

Xunto ás xa mencionadas características de estancamento e envellecemento, existe en Galicia unha clara dualidade entre as comarcas do interior e as comarcas de denominada Galicia occidental-costa. Neste senso, setenta de cada cen habitantes están empadroados nas 24 comarcas englobadas dentro da Galicia occidental-costa⁴, que representan un terzo da superficie de Galicia.

A devandita concentración nas comarcas costeiras acentúase co paso do tempo, xa que o devandito incremento de 30.298 habitantes en Galicia entre 2000 e 2005 é resultado dunha medra de 45.508 persoas empadroadas nos concellos destas 24 comarcas e un descenso de 15.210 habitantes nos municipios das comarcas do interior.

Xunto a estes fluxos migratorios cómpre salientar a diferente estrutura por idades. Mentres que a Galicia occidental-costa presenta unha pirámide de poboación que podería considerarse coma normal para un país desenvolvido, non acontece o mesmo no caso do conxunto das comarcas do interior (**cadro 1.8.**).

No que atinxe á poboación estranxeira empadroada en Galicia, cómpre salientar que os grandes movementos inmigratorios non se producen en Galicia. Os datos dos Padróns municipais de habitantes reflicten non só o continuo descenso da importancia relativa da poboación estranxeira en Galicia no total da poboación estranxeira empadroada en España, senón tamén o reducido peso da poboación estranxeira en Galicia no conxunto da poboación galega.

Entre o un de xaneiro de 2000 e o de 2005, a poboación estranxeira en Galicia pasou de representar o 2,77% da poboación estranxeira en España ao 1,87% de 2005, mentres que o peso relativo da poboación total galega no total estatal descendeu dende o 6,75% ata o 6,28% do último ano. Asemade, os datos do **cadro 1.10.** amosan que os estranxeiros empadroados en Galicia representaban o 0,9% da poboación total galega en 2000 (2,3% de media en España) mentres que en 2005 esta porcentaxe era do 2,5% (8,4% no conxunto do Estado).

Coma xa se indicou nas últimas *Memorias sobre a situación económica e social de Galicia* do CES, o descenso demográfico é un dos problemas máis importantes aos que se enfrenta a comunidade autónoma de Galicia dados os seus impactos políticos, económicos e sociais. Se os grandes movementos de inmigración non se producen en Galicia, se a poboación galega está estancada e é cada vez máis vella e se a taxa de natalidade é baixa, o que haberá é unha desigualdade demográfica e un menor tamaño de mercado. Este último aspecto provocaría que as potenciais empresas que poidan vir a Galicia non podan utilizar as economías de escala⁵.

Emprego

Cómpre salientar, coma un primeiro aspecto positivo, o feito de que a economía galega fora quen de xerar emprego e de avanzar cara o obxectivo comunitario fixado nos cumios de Estocolmo e Lisboa. Pola contra, e dada a incapacidade da economía galega para absorber o incremento do número de activos (95,6 miles de persoas máis entre os anos 2001 e 2004), a evolución do desemprego é o peor dato do mercado de traballo galego, ao incrementarse o número de parados (43,0 miles de desempregados máis entre 2001 e 2004) e a taxa de paro (pasa do 11,0% ao 13,6% nos dous anos considerados). Do mesmo xeito que se fai nas consideracións da *Memoria económica e social de Galicia 2005*, pódese dicir que o ritmo de xeración de emprego da economía galega non foi suficiente, e que aumentalo ha de ser un obxectivo prioritario que só se acadará cun maior dinamismo económico.

**Taxas de actividade, emprego e paro en Galicia e España
2000-2004: distribución segundo sexos**

		Taxa de actividade			
		2001	2002	2003	2004
España					
Ambos sexos		53,0	54,3	55,5	56,4
Homes		66,2	67,0	67,7	68,1
Mulleres		40,4	42,2	43,8	45,2
Galicia					
Ambos sexos		49,7	50,4	52,2	53,2
Homes		60,4	61,0	62,2	62,6
Mulleres		40,0	40,8	43,0	44,6
		Taxa de emprego			
		2001	2002	2003	2004
España					
Ambos sexos		47,4	48,0	49,1	50,2
Homes		61,2	61,5	62,0	62,5
Mulleres		34,3	35,3	36,8	38,4
Galicia					
Ambos sexos		44,2	44,3	45,5	46,0
Homes		55,7	56,0	57,0	56,9
Mulleres		33,8	33,7	35,1	36,0
		Taxa de paro			
		2001	2002	2003	2004
España					
Ambos sexos		10,6	11,5	11,5	11,0
Homes		7,5	8,2	8,4	8,2
Mulleres		15,2	16,4	16,0	15,0
Galicia					
Ambos sexos		11,0	12,2	12,7	13,6
Homes		7,8	8,3	8,4	9,2
Mulleres		15,5	17,5	18,4	19,3

(1) A serie que se emprega é 2001-04 por mor dos cambios metodolóxicos realizados nesta estatística. En primeiro lugar, a partir do primeiro trimestre de 2001, os datos reflicten a nova definición de parado establecida no regulamento 1897/2000 da CE e, polo tanto, os valores de activos, desempregados e inactivos non son directamente comparables cos de períodos anteriores. Doutra banda, no 1º trimestre de 2005 implantouse un procedemento centralizado para a realización das entrevistas telefónicas e reformuláronse algunhas das preguntas do cuestionario o que provocou unha rutura nas series dalgunhas variables da EPA.

Fonte: INE, Encuesta de Población Activa

1.11.

O devandito estancamento demográfico rexistrado en Galicia fai que o crecemento do produto interior bruto (PIB) se distribúa entre unha poboación practicamente constante. Isto provoca que a produtividade aparente do factor traballo teña unha medra importante ao longo do período considerado. A poboación activa galega experimentou unha medra moi inferior á media estatal entre 2001 a 2004, sendo de 8,3% en Galicia e do 11,8% no conxunto do Estado. A taxa media anual acumulativa neses catro anos foi do 2,7% en Galicia, un punto e unha décima inferior á rexistrada en España.

Dada a evolución da poboación maior de 16 anos, **cadros 1.11. e A.7.**, a taxa de actividade medra en Galicia dende o 49,7% ata o 53,2% de 2004 e a taxa de ocupación o fai dende o 44,2% de 2001 ata o 46,0% de 2004. A pesar desta evolución, e dados os crecements no conxunto do Estado, mentres que o diferencial da taxa de actividade de Galicia e de España mantense constante entre 2001 e 2004, o da taxa de ocupación medra dende 3,2 ata 4,2 puntos.

A poboación ocupada en Galicia entre os anos 2001 e 2004 experimentou unha taxa de crecemento medio anual acumulativo do 1,7%, sendo o incremento acumulado do 5,1%. En

**Poboación maior de 16 anos en Galicia e España 2000-2004:
distribución segundo sexo e a súa relación coa actividade**

	2001	2002	2003	2004	Taxa media acumulativa	Taxa acumulada
					(%)	
Galicia	2.331,7	2.337,9	2.348,3	2.357,4	0,4	1,1
Activos	1.158,6	1.178,6	1.225,2	1.254,3	2,7	8,3
Ocupados	1.031,0	1.035,3	1.069,4	1.083,7	1,7	5,1
Parados	127,7	143,4	155,8	170,6	10,2	33,6
Parados que buscan 1º emprego	27,1	31,6	34,3	35,0	9,1	29,1
Inactivos	1.170,6	1.159,3	1.123,1	1.103,2	-2,0	-5,8
España	34.067,2	34.614,6	35.215,3	35.810,8	1,7	5,1
Activos	18.050,7	18.785,6	19.538,2	20.184,5	3,8	11,8
Ocupados	16.146,3	16.630,3	17.296,0	17.970,9	3,6	11,3
Parados	1.904,4	2.155,3	2.242,2	2.213,7	5,3	16,2
Parados que buscan 1º emprego	333,3	358,7	374,2	336,2	0,6	0,9
Inactivos	15.977,0	15.829,0	15.677,1	15.626,3	-0,7	-2,2
Varóns						
	2001	2002	2003	2004	Taxa media acumulativa	Taxa acumulada
					(%)	
Galicia	1.110,5	1.113,5	1.119,3	1.124,1	0,4	1,2
Activos	670,4	679,1	696,2	704,1	1,7	5,0
Ocupados	618,2	623,1	637,6	639,5	1,1	3,4
Parados	52,1	56,0	58,6	64,7	7,5	24,0
Parados que buscan 1º emprego	8,2	8,8	9,6	8,8	2,6	7,0
Inactivos	437,5	434,4	423,1	420,1	-1,3	-4,0
España	16.577,1	16.861,1	17.174,5	17.488,2	1,8	5,5
Activos	10.978,6	11.294,4	11.629,3	11.905,1	2,7	8,4
Ocupados	10.150,5	10.365,0	10.652,9	10.934,3	2,5	7,7
Parados	828,1	929,4	976,4	970,8	5,6	17,2
Parados que buscan 1º emprego	110,4	128,7	140,5	128,4	5,7	16,3
Inactivos	5.559,0	5.566,8	5.545,3	5.583,1	0,1	0,4
Mulleres						
	2001	2002	2003	2004	Taxa media acumulativa	Taxa acumulada
					(%)	
Galicia	1.221,3	1.224,4	1.229,1	1.233,3	0,3	1,0
Activos	488,3	499,6	529,1	550,2	4,1	12,7
Ocupados	412,8	412,2	431,8	444,2	2,5	7,6
Parados	75,5	87,4	97,2	106,0	12,0	40,3
Parados que buscan 1º emprego	18,9	22,9	24,8	26,2	11,8	38,9
Inactivos	733,0	724,9	700,0	683,1	-2,3	-6,8
España	17.490,0	17.753,5	18.040,8	18.322,7	1,6	4,8
Activos	7.072,1	7.491,3	7.908,9	8.279,4	5,4	17,1
Ocupados	5.995,7	6.265,3	6.643,1	7.036,6	5,5	17,4
Parados	1.076,4	1.226,0	1.265,8	1.242,9	5,1	15,5
Parados que buscan 1º emprego	223,0	230,0	233,7	207,9	-2,1	-6,8
Inactivos	10.418,0	10.262,2	10.131,8	10.043,3	-1,2	-3,6

(1) A serie que se emprega é 2001-04 por mor dos cambios metodolóxicos realizados nesta estatística. En primeiro lugar, a partir do primeiro trimestre de 2001, os datos reflicten a nova definición de parado establecida no regulamento 1897/2000 da CE e, polo tanto, os valores de activos, desempregados e inactivos non son directamente comparables cos de períodos anteriores. Doutra banda, no 1º trimestre de 2005 implantouse un procedemento centralizado para a realización das entrevistas telefónicas e reformuláronse algunhas das preguntas do cuestionario o que provocou unha rutura nas series dalgunhas variables da EPA.
Fonte: INE, Encuesta de Población Activa

1.12.

termos absolutos, a ocupación en Galicia medrou en 52,7 miles de traballadores, acadando en 2004 un total de 1.083,7 miles de persoas.

O crecemento da economía de Galicia ao longo dos anos considerados foi acompañado dunha reasignación na estrutura interna da forza de traballo. Se en 2001 o sector primario galego acollía máis do 15% dos empregos, no ano 2004 concentra o 11,5% da poboación ocupada. Fronte a este descenso de case catro puntos porcentuais, os datos recollidos no **cadro A.8.** amosan que tan só o sector servizos rexistrou unha medra da importancia relativa da súa ocupación no total galego (en 2004 concentra o 57,4% da ocupación e o 53,9% en 2001), permanecendo practicamente constante o peso relativo da industria e da construción.

Ao longo do período considerado, mentres que o sector primario perdeu uns 32.000 empregos, o sector servizos creceu en 70,3 miles de persoas, a industria en case 7.400 ocupados e a construción en case 7.000. En termos relativos, a perda media anual acumulativa no sector primario foi do 7,1%, mentres que no sector servizos a taxa de crecemento media anual foi do 4,1% e na construción e na industria, do 1,8% e 1,3%, respectivamente. Este proceso de axuste non é mantible por moito máis tempo e a reestruturación do agro galego e a necesaria medra en termos de produtividade, nivel de ingresos e benestar económico debe basearse en meirande medida en avances positivos nos factores que lastran o desenvolvemento do sector e menos ou nada en destrución de emprego.

Esta perda de empregos no sector primario está provocada, alomenos, por dúas forzas coadxuvantes. Dunha banda, o proceso de modernización que experimenta o sector agrogandeiro. Doutra, polo deterioro demográfico da poboación ocupada no sector⁶. Na comunidade autónoma de Galicia, os datos da EPA sinalan que, no ano 2001, trinta de cada cen persoas ocupadas no sector primario tiñan 55 e máis anos, sendo esta ratio de catorce de cada cen no conxunto do mercado de traballo galego. En 2004, a porcentaxe de traballadores que tiñan cumpridos os 55 anos era de 28,5% no sector primario cando no resto dos sectores non chega a catorce de cada cen traballadores.

Outra das características diferenciadoras do mercado de traballo galego respecto de España é o reducido grado de asalarización rexistrado no sector primario mentres que o resto dos sectores produtivos presentan, **cadro A.9.**, unha porcentaxe de asalarización lixeiramente por baixo da media estatal. Os datos correspondentes ao ano 2004 indican que a porcentaxe de emprego asalariado neste sector sobre o emprego total no sector primario en Galicia acadou o 19,3%, case trinta puntos por baixo do acadado de media en España (48,8%). No conxunto do mercado de traballo, esta ratio foi do 73,9% en Galicia e do 81,9% en España.

Tendo en conta a desagregación dos asalariados segundo tipo de contrato ou relación laboral, cómpre salientar que entre os anos 2001 e 2004 a taxa de temporalidade permanece practicamente constante en Galicia (34,2% no primeiro ano e 34,0% no segundo), fronte ao descenso de máis dun punto rexistrado no conxunto do Estado (31,7% e 30,6%, respectivamente). Coma reflicte o **cadro A.10.**, tanto no caso dos homes coma das mulleres, a temporalidade en Galicia é superior á media estatal, salientando asemade, que a taxa de temporalidade feminina medra na Comunidade autónoma galega fronte á caída experimentada no conxunto de España.

Tanto no conxunto do Estado coma en Galicia, entre os dous anos considerados prodúcese un descenso da temporalidade no sector privado (37,8% e 36,7%, respectivamente) e unha medra no sector público (de 21,3% en 2001 a 24,5% en 2004). Tal coma recollen as consideracións do CES na súa Memoria correspondente ao ano 2004, *"non semella razoable o continuo incremento na temporalidade do emprego no sector público. En troques de axudar a resolver o problema de temporalidade, as propias administracións públicas galegas contribúen a agravalo. Semella urxente analizar as causas subxacentes a esta tendencia en col de achar solucións"*.

Tendo en conta os datos do crecemento analizados no primeiro apartado deste capítulo e os datos da ocupación reflectidos neste apartado, cómpre facer referencia á produtividade da economía galega en relación á estatal. A **produtividade aparente do factor traballo**, medida coma o cociente entre o produto interior bruto (prezos constantes) e o emprego medrou en Galicia (datos segundo metodoloxía 2005) no período 2001-2004 en 5,3 puntos porcentuais (3,5 puntos en España). Atendendo á distribución segundo sectores, o **cadro 1.13.** amosa que o valor da produción por ocupado medrou en todos os sectores, medrando por riba da media galega o sector primario e a construción.

Se a media estatal é 100, o PIB (prezos constantes) por ocupado en Galicia acadou en 2004 o valor de 84,6, máis de catro puntos por riba do rexistrado en 2001. Atendendo á distribución sectorial, o devandito **cadro 1.13.** reflicte que esta medra débese, fundamental-

**Produtividade aparente do factor traballo en Galicia e España 2001-2004:
distribución segundo sectores**

	PIB	Primario	Non primario	Industria	Construción	Servizos
<i>(en miles de € por ocupado /1.000)</i>						
Galicia						
2001	33.888,0	13.712,1	33.830,0	33.768,9	27.514,3	35.275,2
2002	35.985,5	16.078,0	35.159,0	33.682,8	29.611,9	36.976,0
2003	37.266,2	16.679,4	36.114,8	35.704,5	33.445,2	36.811,4
2004	39.535,1	19.197,8	37.691,0	36.653,4	35.699,0	38.455,5
taxa media anual acumulativa (%)	5,3	12,0	3,7	2,8	9,1	2,9
taxa acumulada (%)	16,7	40,0	11,4	8,5	29,7	9,0
<i>(en miles de € por ocupado /1.000)</i>						
España						
2001	42.156,9	25.172,2	39.198,9	39.497,9	29.298,6	40.952,9
2002	43.848,0	26.708,9	40.609,9	40.442,2	31.538,2	42.377,7
2003	45.243,7	28.220,0	41.617,4	41.685,5	33.633,9	43.122,6
2004	46.748,4	28.845,2	42.822,8	42.998,5	35.946,2	44.119,1
taxa media anual acumulativa (%)	3,5	4,7	3,0	2,9	7,1	2,5
taxa acumulada (%)	10,9	14,6	9,2	8,9	22,7	7,7
<i>(España = 100)</i>						
Galicia / España						
2001	80,4	54,5	86,3	85,5	93,9	86,1
2002	82,1	60,2	86,6	83,3	93,9	87,3
2003	82,4	59,1	86,8	85,7	99,4	85,4
2004	84,6	66,6	88,0	85,2	99,3	87,2

Fonte: Elaboración propia a partir INE, Contabilidad Regional de España e EPA

1.13.

mente, ao aumento experimentado polo sector primario, que medra doce puntos. Esta notable converxencia da produtividade aparente do factor traballo e, polo tanto, dos ingresos por empregado, é consecuencia inmediata do devandito proceso de destrución de emprego que experimenta o sector agrario. O PIB por ocupado en Galicia no sector primario representa o 66,6% do PIB por ocupado en España en 2004, cando en 2001 era do 54,5%.

Os sectores non primarios, considerados no seu conxunto, presentan unha medra do PIB por ocupado de 1,7 puntos porcentuais, pasando do 86,3% do total estatal en 2001 ao 88,0% de 2004. Este incremento entre os dous extremos da serie considerada prodúcese fundamentalmente polo incremento da produtividade na construción, que acadou un valor de 99,3 no ano 2004 (España = 100), máis de cinco puntos por riba da experimentada en 2001. O incremento no sector servizos foi de 1,0 puntos (87,2% en 2004), mentres que na industria esta ratio descende tres décimas (85,2% do valor estatal).

No que atinxe á situación do **desemprego** en Galicia, o **cadro 1.11.** reflicte que nos catro anos considerados a taxa de paro galega é superior á española. Se consideramos os datos dende o ano 2001⁷, as taxas de desemprego na comunidade galega son crecentes no tempo, pasando do 11,0% en 2001 ao 13,6% de 2004. Esta tendencia rexístrase tanto no caso dos homes coma das mulleres, pero resulta moito máis acusada no caso feminino, xa que a taxa de desemprego medra case catro puntos porcentuais no caso das mulleres e 1,4 puntos no caso dos homes. En 2004, a taxa feminina de paro ascendeu a 19,3%, fronte os 9,2% no caso dos homes.

A poboación parada medrou en Galicia a unha media anual do 10,2% (5,3% de media en España), acadando no derradeiro ano da serie os 170,6 miles de parados (o 7,7% do número de persoas desempregadas no conxunto do Estado). Coma se deduce do devandito **cadro 1.12.**, comparado co total estatal pódese salientar, dunha banda, o reducido peso do desemprego agrario, que representa en torno ao tres por cento da poboación parada fronte

Índices de frecuencia e incidencia da sinistralidade laboral en Galicia e España 2000-05

	Accidentes totais				Accidentes mortais			
	Índice de frecuencia		Índice de incidencia		Índice de frecuencia		Índice de incidencia	
	Galicia	España	Galicia	España	Galicia	España	Galicia	España
	<i>(accidentes por cada millón de horas traballadas)</i>		<i>(accidentes por cada mil afiliados a réximes SS coa continxencia de accidentes de traballo especificamente cuberta)</i>		<i>(accidentes mortais por cada cen millóns de horas traballadas)</i>		<i>(accidentes mortais por cada cen mil afiliados a réximes SS coa continxencia de accidentes de traballo especificamente cuberta)</i>	
2000	35,3	43,7	61,6	75,6	10,6	5,3	18,5	9,2
2001	35,7	42,8	62,7	73,5	7,1	4,7	12,4	8,0
2002	34,8	41,2	60,8	70,6	7,6	4,8	13,3	8,3
2003	34,3	37,6	58,8	63,9	7,3	4,4	12,6	7,4
2004	33,5	36,3	57,6	61,4	5,7	4,0	9,8	6,8
2005	33,5	35,9	56,9	60,1	6,4	3,8	10,9	6,3

Fonte: Ministerio de Trabajo y Asuntos Sociais, Estadística de accidentes de trabajo y enfermedades profesionales

1.14.

a máis do oito por cento de media en España. Doutra, a elevada importancia relativa da poboación parada que está a procura do seu primeiro emprego ou que deixaron o último hai máis de tres anos, que representan en Galicia o 37,6% dos parados en 2004, fronte ao 27,4% rexistrado en España. Asemade, cómpre salientar que o sector servizos acolle o 38,4% do desemprego galego en 2004 fronte ao 43,9% en España.

Un último aspecto a ter en conta á hora de analizar a situación do mercado de traballo en Galicia é o da **sinistralidade**. Ao igual que o acontecido no conxunto do Estado, o número total de accidentes de traballo e enfermidades profesionais no período 2000-2005 medra en Galicia un 15,5%, acadando no derradeiro ano da serie un total de 99.939 accidentes e enfermidades profesionais (o 6% do total estatal nese ano). Pola contra, no conxunto do Estado, o número de accidentes e enfermidades profesionais reduciuse entre os anos 2000 e 2005 nun 7,9%.

No que atinxe aos accidentes con baixa en xornada de traballo, cómpre salientar a tendencia crecente do número total de accidentes, que en 2005 ascendeu a 49.866, o que sitúa a Galicia coma a quinta comunidade con maior número de accidentes, tras Andalucía, Cataluña, Madrid e a C. Valenciana. O **cadro A.11**. reflicte as variacións de volume do número de accidentes (referencia 2000=100) e amosa, dunha banda, que é superior en Galicia que no conxunto do Estado, e doutra, que o número de accidentes descende en Galicia tan só en 2003.

O sector servizos é o que presenta o maior número de accidentes con baixa en xornada de traballo, seguido da industria e da construción. No que ás distintas actividades económicas se refire, as ramas con maior sinistralidade en Galicia nos últimos anos foron as da construción, fabricación de produtos metálicos agás maquinaria e equipo, as do comercio polo miúdo e as da industria de alimentos, bebidas e tabaco.

Se nos fixamos no índice de incidencia, que reflicte a relación entre o número de accidentes con baixa no centro de traballo e a poboación afiliada a réximes da Seguridade Social coa continxencia de accidentes de traballo especificamente cubertas, e no índice de frecuencia, que indica a relación entre o número de accidentes e as horas traballadas, o **cadro 1.14**. indica que no caso do número total de accidentes, Galicia presenta valores inferiores aos do conxunto do Estado. Pola contra, no caso dos accidentes mortais, tanto nun caso coma noutra, estes índices son superiores en Galicia.

En relación co acontecido no resto das comunidades autónomas, Galicia sitúase como a quinta comunidade co menor índice de incidencia en 2005 (a segunda no ano 2000) e a segunda comunidade autónoma co índice máis elevado no caso dos accidentes mortais. Extremadura, Aragón, Cantabria e Madrid son as comunidades con índices de incidencia por

Evolución do número de empresas en Galicia 2000-05: distribución segundo número de asalariados

	2000	2001	2002	2003	2004	2005	Taxas 2000/05	
							Taxa media acumulativa (%)	Taxa acumulada (%)
Total	167.732	165.726	174.077	180.977	185.722	191.642	2,7	14,3
Sen asalariados	87.694	83.996	87.722	89.431	91.701	94.111	1,5	7,3
1 a 2 asalariados	47.487	48.206	51.642	54.801	56.461	58.527	4,3	23,2
3 a 5 asalariados	16.740	17.277	18.005	19.310	19.554	20.414	4,1	21,9
6 a 9 asalariados	7.430	7.595	7.779	8.176	8.399	8.665	3,1	16,6
10 a 19 asalariados	4.782	4.889	5.099	5.319	5.397	5.587	3,2	16,8
20 a 49 asalariados	2.586	2.711	2.722	2.811	3.025	3.075	3,6	18,9
50 a 99 asalariados	594	607	640	643	669	733	4,3	23,4
100 a 199 asalariados	254	269	265	287	302	311	4,2	22,4
200 a 499 asalariados	122	126	142	132	148	155	5,2	27,0
500 a 999 asalariados	28	29	32	36	33	31	2,4	10,7
1.000 a 4.999 asalariados	13	18	27	29	31	31	20,6	138,5
5.000 ou máis asalariados	2	3	2	2	2	2	3,3	0,0

(1) os datos están referidos a 1 de xaneiro do ano seguinte
Fonte: INE, Dirce

■ 1.15.

baixo do galego, mentres que A Rioxa presenta o índice de incidencia máis elevado no caso dos accidentes mortais.

Sector empresarial

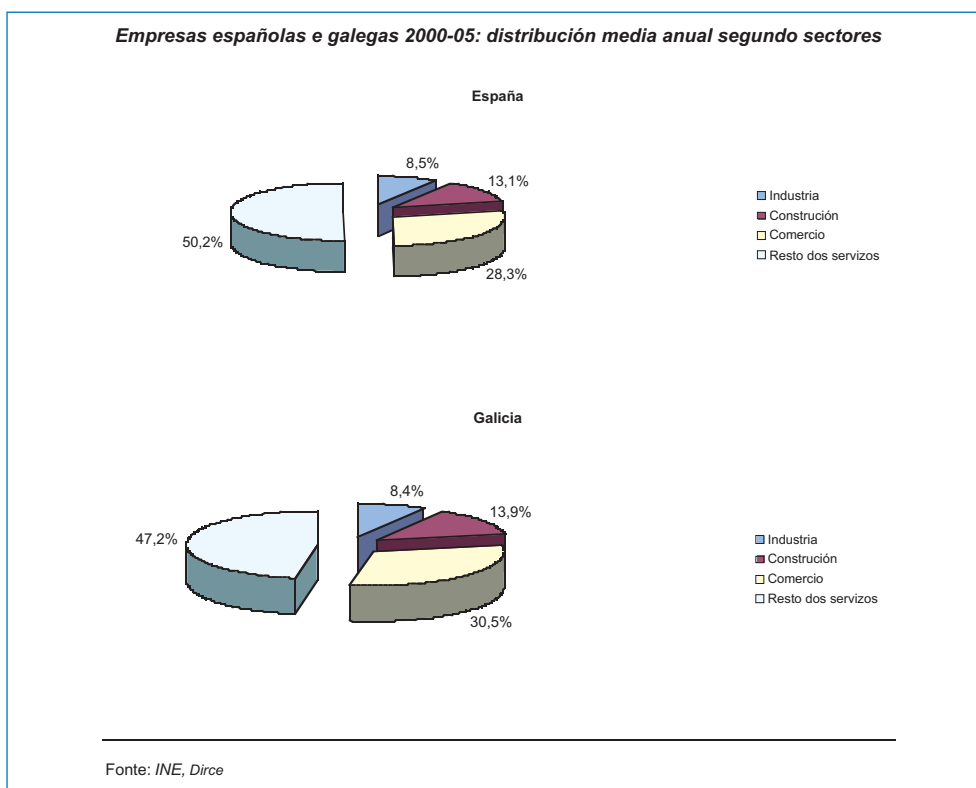
Os datos estatísticos recollidos no Directorio Central de Empresas (Dirce)⁸ do INE –non recolle información sobre determinadas ramas económicas, como son as actividades primarias– reflicten que o número total de empresas activas en Galicia a 1 de xaneiro de 2006 ascendeu a 191.642, o que representa o 6,0% do conxunto de empresas activas en España. Comparado coa mesma data do ano 2000, a taxa media acumulativa de crecemento do número de empresas en Galicia foi do 2,7%, un punto menos que a media estatal. Isto explicaría a caída da importancia relativa do número de empresas galegas no conxunto do Estado.

A análise da densidade empresarial reflicte que o número de empresas por cada mil habitantes en Galicia é inferior ao rexistrado no conxunto do Estado ao longo do período 2000-2005. A comunidade autónoma de Galicia posúe en 2005 un total de 69,2 empresas por cada 1.000 habitantes, fronte ás 70,1 empresas de media en España. A pesar desta menor densidade empresarial, cómpre salientar que, con carácter xeral, o diferencial coa media estatal redúcese ao longo dos seis anos considerados. Asemade, comparado cos datos do ano 2000, este indicador medra en Galicia en 7,9 empresas por cada mil habitantes fronte ás 6,9 empresas máis en España.

O sector servizos acolle 78 de cada cen empresas activas en Galicia ao longo dos seis anos considerados. As empresas pertencentes ao subsector comercio supoñen o 30,5% do total de empresas activas en Galicia nese período de tempo, e un 47,2% ao subsector denominado “resto de servizos”. Coma reflicte o **cadro 1.16.**, un 13,9% da empresas pertencen á construción e un 8,4% son empresas industriais.

A construción foi o sector que presentou a maior taxa media acumulativa de crecemento entre 2000 e 2005, cun 5,1%. Seguiulle o subsector “resto dos servizos”, cun 3,8%, e os sectores comercio e industrial, cun 0,7% e un 0,3%, respectivamente. Comparando os dous extremos da serie considerada, da devandita medra de 23.910 empresas, 15.805 pertencen ao subsector resto de servizos (66,1%), 6.124 empresas (25,6%) ao sector da construción e 1.782 ao subsector do comercio (7,5%). Tan só 199 empresas son empresas industriais (0,8%).

Ao longo deses seis anos, as catro ramas de actividade máis importantes dentro do sec-



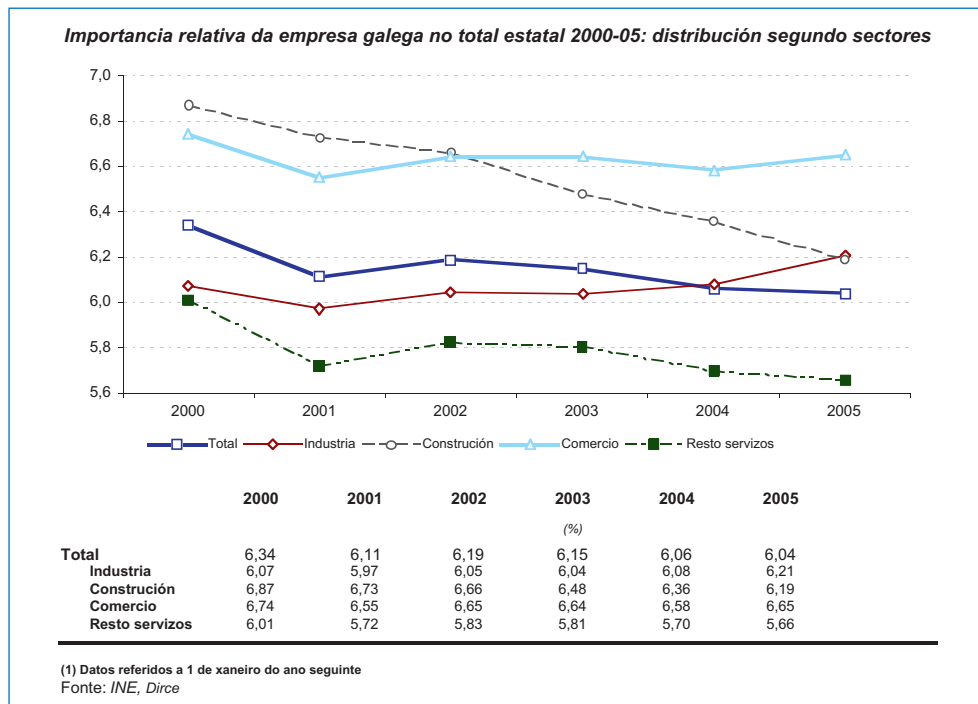
1.16.

tor servizos son, segundo o número de empresas, as de "comercio polo miúdo, agás vehículos de motor, motocicletas e ciclomotores", "hostalería", "outras actividades empresariais" e as de "comercio por xunto, agás vehículos de motor e motocicletas", que en conxunto acollen, a 1 de xaneiro de 2006, o 48,5% das empresas galegas (51,3% en 2000). No ámbito das empresas do sector industrial salientan as da "industria de produtos alimentarios e bebidas", as de "fabricación de produtos metálicos, agás maquinaria e equipo" e as da industria da madeira e cortiza, agás mobles, cestería e espartería", que acollen o 3,5% das empresas galegas (4,1% en 2000).

No que atinxe ao tamaño das empresas galegas, do **cadro A.15**, dedúcese que en 2005 case a metade delas (94.111 firmas) eran empresas sen asalariados, un 30,5% (58.527 empresas) posúen de 1 a 2 empregados e un 10,7% (20.414) teñen de 3 a 5 asalariados. Tan só un 0,7% das empresas (1.263) teñen máis de 50 persoas empregadas.

Comparando a situación de 2005 coa do ano 2000 (considéranse os datos a 1 de xaneiro do exercicio seguinte), o número de empresas activas medrou en 23.910, das que o 46,2% (11.040) corresponde a empresas que posúen de 1 a 2 traballadores, e o 26,8% (6.417) a empresas sen asalariados. Tan só o 1,0% destas empresas (250 sociedades) dan traballo a máis de 50 empregados.

Se a aproximación ao tamaño medio das empresas se fai a través do cociente do número de traballadores afiliados á Seguridade Social no réxime xeral e nos réximes da minaría do carbón e de autónomos entre o número de empresas, a dimensión media da empresa galega é inferior á media estatal ao longo dos anos considerados (2000-2005)⁹. O número medio de traballadores nas empresas galegas medra dende os 4,5 traballadores de 2000 ata os 4,7 traballadores de 2005, manténdose constante nos 5,2 traballadores no conxunto do Estado. Tanto en Galicia coma en España, as súas empresas presentan o seu tamaño medio máis elevado no ano 2001, con 4,8 e 5,3 traballadores por empresa, respectivamente.



1.17.

Se se consideran tan só as empresas con asalariados, que representan en torno á metade do tecido empresarial galego, este indicador, onde non se inclúen os traballadores autónomos, amosa tamén unha menor dimensión das empresas galegas. Ao igual que no caso anterior, o tamaño medio máis elevado acádase en 2001, descendendo a partir de entón ata os 8,7 traballadores por empresa en España no ano 2005 e os 7,3 traballadores por empresa en Galicia. No primeiro ano da serie, as empresas españolas tiñan 9 traballadores, mentres que en Galicia o tamaño medio era de 7,4 traballadores (en 2001, o número medio de traballadores por empresa era de 9,1 persoas en España e de 7,6 persoas en Galicia).

Os datos do Dirce reflicten o predominio da condición xurídica de persoas físicas, que representan o 60% das empresas existentes en Galicia a un de xaneiro de 2006, fronte ao 29,6% das sociedades de responsabilidade limitada ou o 2,1% no caso das sociedades anónimas. Comparado co total estatal, o peso relativo das "persoas físicas" foi nesa data do 6,4% e o das SRL, do 5,7% (**cadro A.13.**).

No período 2000-2005 o número de empresas coa condición xurídica de persoas físicas medrou a unha taxa media anual acumulativa do 0,6%, sendo esta medra do 7,0% no caso das sociedades de responsabilidade limitada. No conxunto do Estado, estes incrementos foron do 1,6% e do 8,3%, respectivamente.

Un aspecto importante a ter en consideración á hora de analizar a base empresarial galega é o da **dinámica empresarial**. No período 2000-2005, o número total de empresas constituídas medrou en Galicia a unha media anual do 4,7% (oito décimas máis que no conxunto do Estado), acadando no derradeiro ano as 6.457 sociedades.

Se consideramos coma indicador da taxa de creación de empresas a ratio "número de sociedades constituídas por cada 10.000 habitantes", Galicia presenta ao longo do período considerado un valor inferior ao do conxunto do Estado, acadando no último ano as 23,3 sociedades constituídas por cada dez mil habitantes fronte ás 31,1 sociedades de media en España. No ano 2000, o número de sociedades constituídas por cada 10.000 habitantes

Actividade empresarial 2002-04: evolución do investimento e do financiamento

	2002	2003	2004	Taxa variación	
				03/02	04/03
		(%)		(%)	
INVESTIMENTO TOTAL	100	100	100	9,9	12,1
Investimento en fixo (neto)	42,35	41,65	40,75	8,1	9,6
Gastos amortizables	0,75	0,72	0,71	4,3	10,9
Inmovilizado inmaterial	3,56	3,44	3,17	6,2	3,3
Inmovilizado material	26,69	25,91	25,54	6,6	10,5
Outro inmovilizado	11,28	11,53	11,29	12,2	9,8
Outro activo fixo	0,06	0,06	0,04	14,7	-20,8
Investimento en circulante (neto)	57,65	58,35	59,25	11,2	13,8
Existencias	18,48	19,45	19,97	15,6	15,1
Deudores	29,24	29,47	29,41	10,8	11,8
Tesourería	4,00	4,12	3,86	13,2	4,9
Outro activo circulante	5,93	5,31	6,01	-1,6	26,7
FONTES DE FINANCIAMENTO	100	100	100	9,9	12,1
Financiamento permanente	51,44	52,02	52,06	11,1	12,2
Fondos propios	31,17	31,64	31,78	11,5	12,5
Financiamento alleo a longo prazo	18,13	18,27	18,15	10,7	11,4
Ingresos distribuír varios exercicios	2,14	2,10	2,13	8,1	13,4
Financiamento alleo a curto prazo	48,56	47,98	47,94	8,6	12,0
FONDO DE ROTACIÓN	9,09	10,37	11,31	25,3	22,2

(1) Os datos corresponden a unha mostra homoxénea de 12.994 empresas.
Fonte: Ardán

■ 1.18.

Fontes de financiamento empregadas polos emprendedores para a posta en marcha da súa empresa: distribución segundo emprendedores nacementos e emprendedores novos

	Emprendedores nacementos	Emprendedores novos
	(%)	
Institucións financeiras	34,9	39,5
Ningunha	17,8	23,7
Institucións financeiras + programas gubernamentais	12,3	17,1
Familia directa	9,6	2,3
Institucións financeiras + amigos	7,7	
Programas gubernamentais	7,4	8,8
Familia directa + Institucións financeiras	5,2	2,2
Amigos	2,6	
Familia directa + amigos + Institucións financeiras		4,4
Compañeiros	2,5	
Familia directa + Institucións financeiras + programas gubernamentais		4,4

(1) Considérase empresa necente toda iniciativa emprendedora de ata tres meses de actividade. Por empresa nova enténdese toda iniciativa emprendedora de entre 3 e 42 meses de actividade
Fonte: Informe GEM 2005

■ 1.19.

ascende en Galicia a 19,0 sociedades, mentres que no conxunto do Estado éste era de 28,1 sociedades.

No que atinxe ás disolucións de sociedades mercantís, a taxa media de crecemento anual acumulativo en Galicia entre os anos 2000 e 2005 foi en Galicia do 15%, dez puntos máis que en España, polo que o peso relativo do número de disolucións de empresas galegas no total estatal medrou dende o 4,7% ata o 7,7% do ano 2005.

Se se considera o índice de rotación empresarial como o cociente entre o número de disolucións de empresas fronte ao de novas constitucións, tanto en Galicia coma no conxunto do Estado aumenta este indicador, sendo esta medra máis acusada na comunidade galega que en España. No período 2000-2005, a ratio acada as 9,6 sociedades disoltas por cada cen empresas constituídas en Galicia, cando no conxunto do Estado este indicador foi de 7,8 sociedades.

No que á análise da situación empresarial en Galicia dende a **perspectiva económica, financeira e competitiva** se refire, a partir dos datos de Ardán¹⁰ dedúcense coma principais aspectos favorables a boa medra dos ingresos de explotación e do valor engadido bruto a custo de factores no período considerado (aínda que presentan certa desaceleración); a mellora no control dos custos externos, o que posibilita que o VEB presente un ritmo de crecemento superior ao dos ingresos; a desaceleración no crecemento do financiamento a curto prazo; e un incremento dos resultados empresariais no período 2001-2003, aínda que motivados máis pola evolución favorable dos custos financeiros que da explotación.

Pola contra, entre os aspectos menos favorables cómpre salientar, dunha banda, a inadecuada estrutura financeira do conxunto das empresas consideradas, dado o elevado peso da débeda a curto prazo (non obstante, cómpre salientar a desaceleración experimentada no seu incremento). Doutra banda, os valores da rendibilidade económica considéranse baixos ou insuficientes, do que se desprende unha certa debilidade estratéxica na competitividade empresarial. Asemade, cómpre salientar a caída de marxes (empeora a eficiencia económica) así coma un deterioro da produtividade do emprego.

No que ao financiamento do proceso emprendedor se refire, o **cadro 1.19** reflicte que as entidades financeiras son a súa principal fonte de financiamento: un 60% dos emprendedores nacentes e as tres cuartas partes dos emprendedores novos recibiron, ou esperan facelo, financiamento bancario. Os programas públicos de axudas e a familia directa sitúanse como segunda e terceira vía de financiamento.

Sector exterior

A achega da demanda externa ao crecemento do PIB a prezos de mercado é negativa ao longo de todo o período considerado (fonte IGE, *Contabilidade trimestral*). En 2005, esta achega era de -1,1 puntos, fronte aos -0,3 puntos de 2000. No ano 2002 rexistrouse a contribución negativa máis elevada, con -2,1 puntos.

En termos absolutos, os datos da *Contabilidade trimestral* do IGE reflicten que as exportacións galegas, tanto ao conxunto do Estado como a terceiros países, acadaron no ano 2005 un valor de 28.693,5 millóns de euros (prezos correntes) e que as importacións ascenderon a 35.322,0 millóns de euros. O grao de apertura da economía galega situouse no 133,6% e a taxa de cobertura acadou o 81,2%.

Atendendo á evolución entre 2000 e 2005 (fonte IGE, *Contas económicas de Galicia*), cómpre salientar que o valor total das exportacións rexistrou unha taxa de crecemento medio anual acumulativo do 7,5%, acadando as importacións unha taxa de incremento do 8,0%. Tendo en conta esta evolución, o déficit comercial experimentou unha medra media anual do 10,7%, pasando dos 4.044,7 millóns de euros de 2000 aos 6.628,5 millóns de euros do ano 2005. O **cadro 1.20** reflicte o incremento do grao de apertura e da taxa de cobertura entre os dous anos considerados.

Como primeira característica das relacións comerciais galegas, cómpre salientar que España é o principal mercado dos nosos produtos, ao acoller en torno ao 65% das importacións e case o 60% das exportacións galegas. O devandito **cadro 1.20** amosa o saldo negativo da balanza comercial nas relacións co resto das CC.AA. nos seis anos considerados. Este déficit comercial experimentou unha taxa de crecemento medio anual acumulativo do 7,5%, sendo a medra acumulada entre 2000 e 2005 do 34,8%. A taxa de cobertura medrou en máis dun punto porcentual, pasando do 77,3% ao 78,5% de 2005.

No que ao comercio exterior con terceiros países se refire, cómpre salientar a forte concentración e especialización das relacións comerciais. Dunha banda, a provincia de Pontevedra acapara ao redor do 60% das relacións comerciais galegas, aínda que esta porcentaxe descende máis de trece puntos entre 2000 e 2005 (62,1% e 48,7%, respectivamente).

Principais indicadores do comercio exterior galego 2000-05

	2000	2001	2002	2003	2004	2005
	(en millóns de €)					
PIB, prezos de mercado	33.886,6	36.504,8	38.882,2	41.555,1	44.671,8	47.933,7
Exportacións	20.027,3	21.779,4	23.247,0	24.934,4	27.027,1	28.693,5
Resto de CC.AA.	11.728,9	12.512,9	13.508,9	15.065,1	16.769,6	16.923,6
3º países	8.298,4	9.266,5	9.738,1	9.957,4	10.498,7	12.125,2
Importacións	24.072,0	25.646,3	27.961,6	30.321,8	32.861,9	35.322,0
Resto de CC.AA.	15.176,3	16.228,3	18.794,6	20.077,2	21.855,5	21.569,8
3º países	8.895,7	9.418,0	9.167,0	10.244,6	11.006,4	13.752,2
Saldo Comercial	-4.044,7	-3.866,9	-4.714,6	-5.387,4	-5.834,8	-6.628,5
Resto de CC.AA.	-3.447,4	-3.715,4	-5.285,7	-5.012,2	-5.086,0	-4.646,2
3º países	-597,3	-151,5	571,1	-287,1	-507,6	-1.627,0
	(%)					
Taxa de cobertura	83,2	84,9	83,1	82,2	82,2	81,2
Resto de CC.AA.	77,3	77,1	71,9	75,0	76,7	78,5
3º países	93,3	98,4	106,2	97,2	95,4	88,2
Grao de apertura	130,1	129,9	131,7	133,0	134,1	133,6

(1) O importe das relacións co resto das Comunidades Autónomas calcúlase coma a diferenza entre o valor total das exportacións e importacións recollido nos cadros macroeconómicos de Galicia e o importe do comercio galego coa UE e terceiros países.

Fonte: IGE, Contas Económicas de Galicia, base 2000, e ICEX, Base de datos Stacom

■ 1.20.

Importancia relativa dos cinco primeiros capítulos exportadores e importadores de Galicia no conxunto do período 2000-05

	exportacións						
	2000	2001	2002	2003	2004	2005	2000-05
capítulo 87	45,8	49,8	49,0	46,2	43,8	34,5	44,4
capítulo 03	8,1	7,8	7,9	7,9	7,8	6,9	7,7
capítulo 62	4,4	4,8	6,0	6,7	7,7	7,5	6,3
capítulo 89	3,4	1,3	2,1	3,4	2,8	10,5	4,0
capítulo 61	2,4	2,4	3,4	4,2	4,4	4,4	3,6
cinco primeiros capítulos	64,1	66,1	68,4	68,4	66,5	63,8	66,0
	importacións						
	2000	2001	2002	2003	2004	2005	2000-05
capítulo 87	33,4	32,0	27,6	26,5	25,7	20,8	27,1
capítulo 27	16,7	12,5	13,7	13,1	13,9	15,3	14,2
capítulo 03	11,9	14,1	13,6	13,2	11,8	10,1	12,3
capítulo 72	2,5	2,6	3,4	3,9	5,2	5,1	3,9
capítulo 62	2,6	3,0	4,2	4,7	4,2	4,3	3,9
cinco primeiros capítulos	67,1	64,2	62,5	61,4	60,8	55,6	61,4

(1) Capítulo 87.- Automóbil, tractores, ciclos e demais vehículos terrestres, as súas partes e accesorios
 Capítulo 03.- Peixes e crustáceos, moluscos e outros invertebrados acuáticos
 Capítulo 62.- Prendas e complementos de vestir, agás os de punto.
 Capítulo 61.- Prendas e complementos de vestir, de punto.
 Capítulo 89.- Navegación marítima ou fluvial
 Capítulo 27.- Combustibles minerais, aceites minerais e produtos da súa destilación; materias bituminosas; ceras minerais.
 Capítulo 72.- Fundición, ferro e aceiro.

Fonte: Elaboración propia a partir de base de datos ICEX-STACOM

■ 1.21.

Fluxos de investimento directos en Galicia 2000-2005: distribución segundo investimento estranxeiro en Galicia e galego no exterior

		2000	2001	2002	2003	2004	2005	2000-2005
Inv. estranxeiro en Galicia								
Valor	(en millóns de €)	21,9	502,4	484,7	34,9	391,0	190,3	1.625,4
Galicia / España	(%)	0,1	3,2	4,2	0,4	4,4	1,4	1,9
Inv. Galego no estranxeiro								
Valor	(en millóns de €)	193,0	497,7	1.344,6	204,4	497,2	766,8	3.503,7
Galicia / España	(%)	0,4	1,9	5,1	1,1	1,3	2,7	1,9
Saldo neto	(en millóns de €)	171,1	-4,7	859,9	169,5	106,2	576,5	1.878,4
Taxa de cobertura	(%)	879,7	99,1	277,4	585,4	127,2	402,9	215,6

Fonte: Elaboración propia CES-Galicia a partir de *Ministerio de Industria, Turismo y Comercio, Datainvox Estadísticas de Inversiones*

■ 1.22.

te). Doutra, a Unión Europea é o segundo mercado en importancia, dado que un 80% das vendas galegas a terceiros países dirixense a estes países e en torno ao 60% das compras a terceiros países veñen desta zona xeográfica. Ademais, un só capítulo arancelario, o 87 (automóvil, tractores; ciclos e demais vehículos terrestres, as súas partes e accesorios), representa no conxunto dos anos analizados o 27,1% das importacións e o 44,4% das exportacións á UE e ao resto do mundo. O peso relativo dos cinco primeiros capítulos de importación e exportación sitúase no 61,4% e 66,0%, respectivamente, cando no ano 2000 estes mesmos capítulos representaban o 67,1% e o 64,1%, respectivamente.

Ao longo do período 2000-2005, salienta a reducida incidencia en Galicia dos **fluxos de investimentos directos**, en termos brutos, tanto dentro do investimento estranxeiro en Galicia coma galego no exterior. O **cadro 1.22.** indica que Galicia, no conxunto do período analizado, acolle menos do 2% do total dos fluxos de investimento directo en España. Estes indicadores contrastan coa participación de Galicia no comercio exterior de España, que acadou o 7,2% no caso das exportacións e o 5,5% no das importacións.

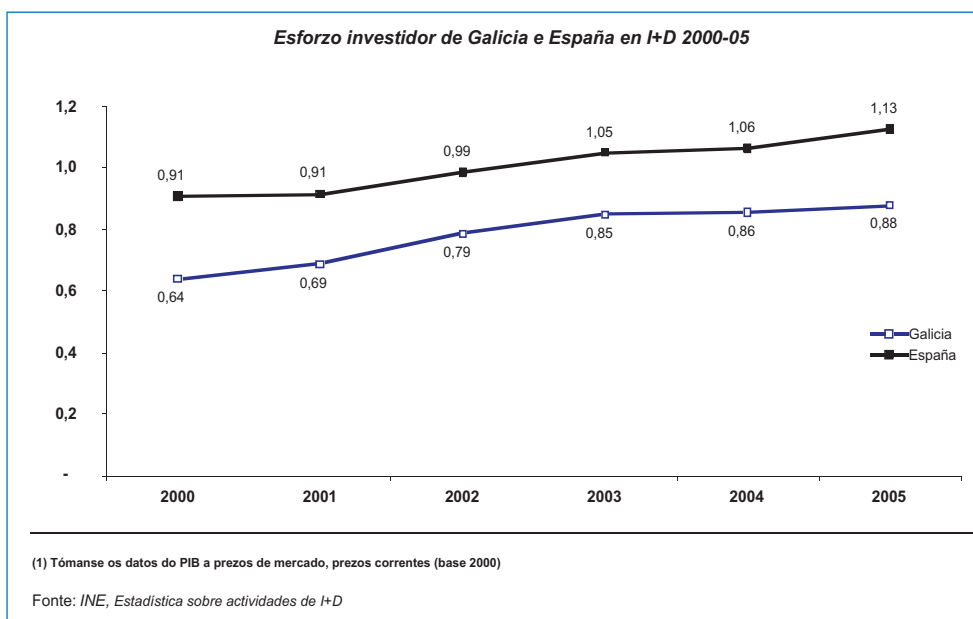
O devandito cadro indica a condición de Galicia coma exportadora neta de capitais no cómputo global dos anos analizados (o saldo neto ascende a 1.878,4 millóns de euros) e cunha cobertura do 215,6%.

No que atinxe á estrutura xeográfica e sectorial do investimento, hai que destacar, dunha banda, a importancia da Unión Europea coma principal área de procedencia e destino do investimento. Doutra, no conxunto do período analizado o investimento estranxeiro total en Galicia concentrouse principalmente nos sectores de "fabricación doutros produtos mineiros non metálicos", "transporte terrestre, transporte por tubería" e "fabricación de vehículos de motor", que acollen o 70% do investimento, mentres que o galego no exterior dirixiuse fundamentalmente á industria química, ás telecomunicacións e á banca e outros intermedios financeiros, que acollen o 45,3%.

I+D+i e uso das TIC

O sistema galego de innovación e desenvolvemento tecnolóxico caracterízase, dunha banda, pola marcada orientación científico-académica da actividade investigadora, é dicir, polo predominio do entorno público (universidades e Administración pública). Doutra, polo insuficiente esforzo en investigación e desenvolvemento tecnolóxico (medido pola participación do gasto interno en I+D no PIB) en relación ás medias española e europea.

Tal coma reflicte o **cadro 1.23.**, a intensidade de gasto en I+D acadou en 2005 o 0,88%, moi por baixo das medias estatal e europea (1,13% e 1,85%, respectivamente) e



■ **1.23.**

lonxe do obxectivo comunitario do 3% a acadar en 2010. Comparado coas cifras correspondentes ao ano 2000, o esforzo en I+D experimentou un lixeiro repunte en Galicia, pasando do 0,65% nesa data ao devandito 0,88% en 2004.

O gasto total interno en I+D en 2005 ascendeu a 405.196 miles de euros, un 93,5% máis do gasto realizado en 2000. A taxa media anual acumulativa ao longo deses seis anos é do 14,1%, case dous puntos por riba do rexistrado no conxunto do Estado. A importancia relativa do gasto galego en I+D no gasto total estatal foi en 2005 do 4,0%, tres décimas máis que no ano 2000.

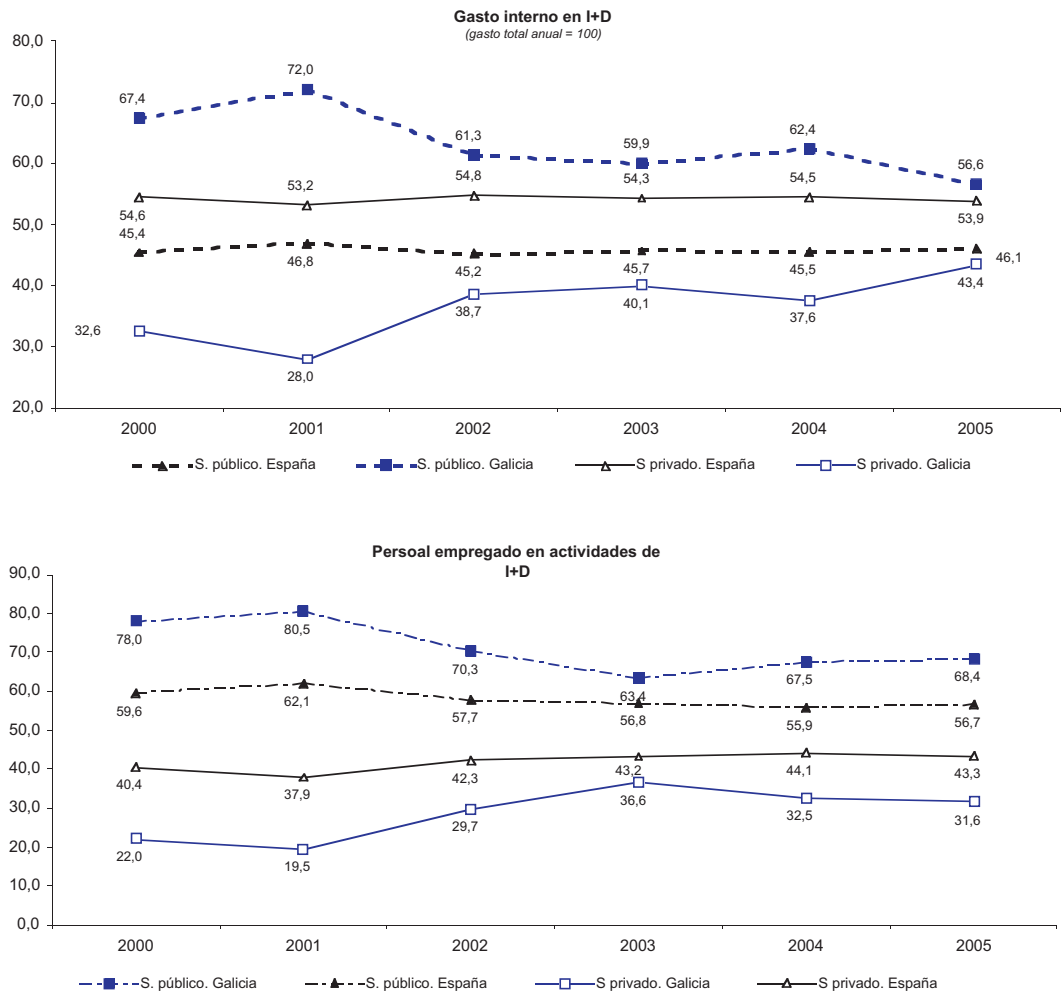
Cómpre salientar o diferente peso relativo da investigación desenvolvida polos sectores público e privado. O **cadro 1.24.** reflicte que as administracións públicas e as universidades galegas investiron en 2005 o 56,6% do gasto total en I+D, cando en 2000 esta porcentaxe era do 67,4%. Con todo, a pesar desta evolución, Galicia está lonxe da porcentaxe financiada polas empresas na UE, que en 2003 era do 56% (no consello Europeo de Barcelona avogouse por unha medra da porcentaxe financiada polas empresas para pasar do devandito 56% ao 75% do investimento total en 2010).

O número total de persoas empregadas en I+D en Galicia ascendeu en 2005 a 8.496 traballadores, o que representa o 4,9% do total estatal, dos que 5.851 son investigadores (o 5,3% do total estatal). Coma reflicte o devandito **cadro 1.24.**, o 68,4% dos traballadores galegos en I+D pertencen ao sector público (56,7% no conxunto do Estado). En termos relativos, no último ano considerado había en Galicia un total de 6,8 persoas ocupadas nestas actividades por cada mil activos, fronte aos 8,4 ocupados en España.

Atendendo á evolución nos últimos seis anos, o número de empregados a xornada completa nestas actividades medrou en Galicia en 2.829 persoas, das que 1.360 corresponden a empregados no sector público e 1.469 persoas ao sector privado. A importancia relativa do persoal empregado no sector privado galego medra en case dez puntos porcentuais, pasando do 22,0% de 2000 ao 31,6% de 2005.

A pesar da mellora da capacidade innovadora experimentada en Galicia nos últimos anos, o peso relativo das solicitudes de invencións (patentes e modelos de utilidade) sobre o

Gasto interno e persoal empregado nas actividades de I+D en Galicia e España 2000-05: distribución segundo sector



Fonte: INE, Estadística sobre actividades de I+D

1.24.

total estatal segue sendo baixo, sobre todo, se se ten en conta a importancia relativa galega en termos de poboación. Galicia acolleu un total de 255 solicitudes de invencións en 2005 (77 solicitudes máis que en 2000), que supoñen o 4,4% das solicitudes estatais.

Polo que se refire á actividade inventiva, medida a través da ratio de solicitudes de invencións por millón de habitantes, despois do descenso de 2004, volve a medrar en 2005, situándose en Galicia nas 92,1 solicitudes por millón de habitantes (65,1 en 2000). No conxunto do Estado estas ratios foron de 128,7 e 140,4 solicitudes, respectivamente

Canto á **penetración das TIC** nos fogares e empresas galegas, cómpre salientar, dunha banda, que o equipamento das tecnoloxías de información e a comunicación continúa estendéndose nas vivendas galegas. No segundo semestre de 2005, os datos da *Encuesta sobre equipamiento y uso de tecnologías de información y comunicación en los hogares*, publicado polo INE, reflicten que o 43,2% das vivendas en Galicia dispuñan dalgún tipo de

ordenador (28,7% no ano 2002) e un 22,0% dos fogares contaba con acceso a internet (12,3% en 2002). No conxunto do Estado, estas porcentaxes ascendían a 50,6% e 32,6% no segundo semestre de 2005, respectivamente (36,1% e 17,4% dous anos antes).

No caso das empresas, mentres que en xaneiro de 2005 un 83,7% das empresas de 10 ou máis asalariados dispuña de conexión a internet en Galicia, a media española era do 90,0%. O 40,3% das empresas galegas con conexión a internet dispuña nese período de tempo de sitio/páxina web, mentres que en España a devandita porcentaxe ascendía a 48,3%. Canto á dispoñibilidade de correo electrónico, o 76,8% das empresas galegas e o 85,7% das empresas españolas dispuñan do mesmo. No mesmo período de 2002, o 72,7% das empresas galegas tiñan conexión a internet (81,7% de media en España), un 66,7%, correo electrónico (76,0% nas empresas españolas) e un 34,3%, sitio/páxina web (40,9%).

Finalmente, cómpre facer referencia ao **esforzo pola calidade**, medido a través da certificacións ISO 9000, ISO 14000 e EMAS. No período 2000-2005 o número de empresas certificadas en Galicia coa norma ISO 9000 medrou dun xeito importante, pasando dende as 1.036 empresas de 2000 ata as 2.481 empresas certificadas en 2005. A pesar deste incremento, o peso relativo das empresas galegas con esta certificación sobre o total de empresas españolas coa certificación ISO 9000 descende nese período de tempo dende o 6,4% ata o 4,9% do 2005.

Do mesmo xeito, a importancia relativa das empresas galegas certificadas coa norma ISO 14000 sobre o total estatal descende dende o 7,2% de 2000 ata o 5,9% de 2005. En termos absolutos, o número de empresas galegas coa certificación da norma 14000 pasa das 85 empresas en 2000 ás 536 empresas no ano 2005.

Pola contra, trala medra do número de empresas certificadas en Galicia coa norma EMAS (4 empresas en 2001 e 62 en 2005), o seu peso relativo no total estatal sitúase en 2005 no 9,6% (1,9% en 2001).

Converxencia

Unha vez analizada a evolución da actividade produtiva en Galicia e a evolución da poboación, cómpre presentar os datos da converxencia da economía galega coa media española e europea atendendo ao indicador do PIB per cápita. As estimacións anuais en base 2000 da *Contabilidad regional de España* (fonte INE) amosan a redución do distanciamento de Galicia coa media española atendendo ao indicador do PIB rexionalizable per cápita, que en 2005 acada un valor de 81,4 puntos (media española=100), case catro puntos superior ao rexistrado no ano 2000.

Tal como se indicou na *Memoria socioeconómica de Galicia* do ano 2003, cómpre salientar que "falar de converxencia en magnitudes per cápita pode levarnos a esquecer que o desenvolvemento económico dun territorio esixe non só avanzar nestas, senón manter ou incrementar a súa dimensión demográfica".

No ano 2005, o índice da Renda Familiar Bruta Dispoñible (RFBD) por habitante acada en Galicia un valor de 94,0 (media española=100), situándose como a sétima comunidade autónoma con menor ratio, por riba de Castela-A Mancha, Canarias, Asturias, Extremadura, Murcia e Andalucía. Comparado coa situación de 2000, o **cadro A.14** indica que Galicia rexistrou un avance de case tres puntos, ao medrar dende o 91,2% dese ano ao devandito 94,0%, sendo a sexta comunidade con maior crecemento, tras Extremadura, Castela e León, País Vasco, Cantabria e Canarias.

No que atinxe á converxencia coa Unión Europea (UE-25), Galicia presentou nos últimos tres anos analizados un produto interior bruto por habitante superior ao 75% da media comunitaria. Galicia presenta en 2005 un índice de 80 (98 no conxunto do Estado), vinte pun-

Converxencia real das CC.AA. fronte a España e Unión Europea (UE-25) 2000-05

	PIBR por habitante (media española= 100)					PIB por habitante (poder de compra)					05-00 (variación absoluta)			
	2000	2001	2002	2003	2004	2005	05-00 (variación absoluta)	2000	2001	2002		2003	2004	2005
Andalucía	73,7	74,0	74,8	76,2	77,0	77,6	3,9	66,3	69,1	71,7	74,6	75,7	76,0	7,7
Aragón	104,5	104,5	106,3	106,7	106,6	106,8	2,2	96,9	97,4	101,8	104,7	105,1	104,0	7,1
Asturias	83,6	84,3	84,9	85,4	86,4	88,2	4,7	77,5	78,7	81,3	83,6	85,3	86,0	8,5
Baleares	123,2	121,5	118,4	114,6	113,5	111,6	-11,6	114,2	113,5	113,6	112,3	110,9	109,0	-5,2
Canarias	94,8	94,3	93,8	93,5	92,1	90,8	-4,0	87,9	88,2	90,1	91,6	90,7	89,0	1,1
Cantabria	93,5	95,1	96,5	96,5	97,3	98,1	4,6	86,7	88,8	92,7	94,9	96,5	96,0	9,3
Castela e León	90,5	90,6	91,8	92,9	94,2	94,6	4,1	83,9	84,6	88,0	90,8	92,1	92,0	8,1
Castela-A Mancha	78,6	78,6	78,5	78,8	78,5	78,4	-0,3	72,9	72,9	75,0	76,6	76,7	77,0	4,1
Cataluña	121,8	122,0	121,3	120,4	119,6	118,8	-3,1	113,0	113,9	116,2	118,3	117,8	116,0	3,0
C. Valenciana	96,5	96,6	95,7	94,3	93,2	91,9	-4,6	89,4	90,1	91,5	92,4	91,5	90,0	0,6
Extremadura	63,7	63,8	64,7	65,7	66,6	67,6	3,9	59,0	59,4	61,8	64,2	65,2	66,0	7,0
Galicia	77,7	77,6	78,3	79,2	80,4	81,4	3,7	72,0	72,3	74,8	77,1	78,5	80,0	8,0
A Coruña	79,9	79,5	82,0	82,9	84,2	-	-	74,1	74,1	78,4	80,3	-	-	-
Lugo	74,1	74,7	73,6	74,5	75,2	-	-	68,7	69,1	70,1	72,5	-	-	-
Ourense	70,3	71,5	73,3	73,2	72,5	-	-	65,1	66,2	69,3	71,1	-	-	-
Pontevedra	79,3	78,7	77,6	78,7	80,7	-	-	73,5	73,5	74,3	77,2	-	-	-
Madrid	136,0	135,0	133,4	131,9	131,2	131,0	-5,0	126,0	126,3	128,0	129,7	129,0	128,0	2,0
Murcia	83,9	83,8	84,2	84,5	83,8	83,6	-0,3	77,8	78,3	80,8	82,8	82,4	82,0	4,2
Navarra	127,3	125,9	126,1	125,6	125,8	126,2	-1,1	118,0	118,0	121,3	123,9	124,6	123,0	5,0
País Vasco	122,5	122,6	123,0	123,4	124,6	126,5	4,0	113,6	114,6	118,0	121,5	122,9	124,0	10,4
A Ríoxa	113,9	111,9	109,9	110,4	108,6	107,0	-6,9	105,6	104,4	105,3	108,0	106,8	105,0	-0,6
Ceuta	85,2	84,2	85,6	88,5	89,7	91,1	5,9	79,0	79,0	82,8	86,4	87,8	89,0	10,0
Melilla	84,4	83,0	83,3	85,5	87,3	89,8	5,5	78,2	77,9	80,5	83,8	85,0	88,0	9,8
Total	100	100	100	100	100	100	0	92,7	93,4	95,8	98,0	98,3	98,0	5,3

(1) Datos provisionales
 Fuente: INE, Contabilidad Regional de España base 2000.

1.25.

Indicador de competitividade rexional nas CC.AA. 2003-2005 ⁽¹⁾

	2003	2004	2005
		(España = 100)	
Andalucía	78,1	78,4	77,1
Aragón	109,0	106,9	107,9
Asturias	83,0	83,3	85,5
Baleares	72,5	72,0	74,8
Canarias	71,2	71,8	72,0
Cantabria	84,2	87,4	87,9
Castela e León	99,0	100,8	100,0
Castela-A Mancha	85,2	82,3	85,5
Cataluña	117,8	117,8	116,4
C. Valenciana	92,5	92,4	92,1
Estremadura	66,0	66,5	69,4
Galicia	90,2	87,3	90,4
Madrid	134,7	135,3	134,8
Murcia	85,6	83,9	85,2
Navarra	126,9	132,0	131,1
País Vasco	124,6	127,1	126,7
A Rioxa	92,3	92,6	91,3

(1) O indicador de competitividade rexional está composto por 22 indicadores: PIB per cápita; produtividade; grao de apertura ao exterior; custo salarial por traballador; ocupación en relación á poboación activa e á súa formación; dinamicidade empresarial; gasto empresarial en innovación como porcentaxe do PIB; gasto empresarial en I+D como porcentaxe do PIB; traballadores en actividades de I+D por cada 1.000 activos; quilómetros de vías de alta capacidade sobre superficie; quilómetros de vías de alta capacidade sobre poboación; quilómetros de vías de alta capacidade sobre PIB; infraestrutura tecnolóxica; Infraestrutura equipamento; infraestrutura educacional; actividade inventiva; gasto interno en I+D sobre o PIB; comercio exterior de sectores de maior contido tecnolóxico e sectores de alta e media tecnoloxía; e importancia relativa das empresas TIC.

Fonte: Elaboración propia CES-Galicia a partir de IGE; INE; Ministerio de Trabajo y Asuntos Sociales; Ministerio de Fomento; Oficina Española de Patentes y Marcas; Instituto Español de Comercio Exterior; e CEPREDE (Centro de Predicción Económica).

■ 1.26.

tos inferior á media europea en 2005, o que sitúa á comunidade autónoma galega coma a cuarta comunidade co menor PIB per cápita, superando a Estremadura, Andalucía e Castela-A Mancha. Comparado co ano 2000, o devandito indicador medra en Galicia en oito puntos, fronte aos 5,3 puntos de media en España.

As provincias de A Coruña e Pontevedra presentan no ano 2003 (último ano dispoñible) un nivel de PIB per cápita medio superior ao 75% da media europea. Aínda que as catro provincias presentan unha evolución converxente cara á media comunitaria, este proceso non se produciu coa mesma intensidade nas distintas provincias. Comparando os datos de 2000 e 2003, A Coruña, que é a provincia con maior PIB por habitante, rexistra o crecemento máis importante, pasando de 74,1% a 80,3%. Séguelle en importancia Ourense, cunha medra de 6,0 puntos, e de Pontevedra e Lugo, con 3,8 puntos.

Atendendo ao **indicador sintético de competitividade**, elaborado a partir de 22 indicadores agrupados en cinco grandes categorías –aspectos macroeconómicos, laborais, desenvolvemento empresarial, infraestruturas e accesibilidade e innovación–, a economía galega mantén entre os anos 2003 e 2005 (compáranse estes anos porque a partir de 2003 se dispón de datos para todos os indicadores) o diferencial coa media estatal. Se esta é igual a 100, o indicador de competitividade sitúase en 2005 en Galicia no 90,4, dúas décimas máis que en 2003, situándose coma a novena comunidade autónoma con maior índice.

Dado o impacto da apertura exterior da economía galega, medido como a relación entre a suma das exportacións e importacións e o PIB a prezos de mercado, o indicador sintético macroeconómico presenta valores medios similares aos rexistrados no conxunto do Estado, superándoo en 2005 (101,2). No resto das categorías, e nos tres anos considerados, Galicia presenta valores por baixo da media española, rexistrándose os diferenciais máis no indicador sintético de innovación, que acada un valor de 71,4 en 2005 (base España=100), seguido do correspondente ao desenvolvemento empresarial, cun valor de 88,2.

Comparando os dous extremos da serie, cómpre salientar a mellora experimentada nos indicadores sintéticos macroeconómico, laboral e de innovación, mentres que descenden os

Indicador de competitividade rexional nas CC.AA. 2003-2005⁽¹⁾: distribución segundo categoría

	Indicador sintético macroeconómico (1)			Indicador sintético laboral (2)			Indicador sintético desenvolvemento empresarial (3)			Indicador sintético infraestruturas e accesibilidade (4)			Indicador sintético de innovación (5)		
	2003	2004	2005	2003	2004	2005	2003	2004	2005	2003	2004	2005	2003	2004	2005
	(España = 100)														
Andalucía	74,2	75,6	77,4	92,4	91,3	91,1	69,5	71,6	66,5	98,9	98,4	95,5	55,7	55,0	55,0
Aragón	111,1	109,3	107,9	103,7	102,4	100,7	98,7	98,4	100,8	111,6	110,7	113,4	119,7	113,6	116,9
Asturias	82,0	83,7	85,2	104,3	105,5	108,7	72,1	68,4	72,6	98,0	100,5	105,3	58,8	58,4	55,8
Balears	83,9	84,1	81,9	86,1	84,4	87,3	39,3	44,4	51,8	75,3	73,7	81,9	78,0	73,2	71,1
Canarias	75,8	74,4	73,9	88,8	89,6	89,8	45,5	49,6	53,0	96,5	92,7	93,0	49,5	53,0	50,3
Cantabria	90,9	92,1	91,6	101,4	100,4	101,6	49,0	53,6	53,6	108,2	116,0	117,8	71,4	74,8	75,1
Castela e León	95,0	95,5	93,1	100,7	100,4	98,6	81,8	88,3	86,2	131,6	130,0	130,4	86,0	89,9	91,5
Castela-A Mancha	75,2	75,7	73,6	86,8	86,0	86,4	71,7	55,9	54,3	109,5	111,6	121,6	82,9	82,5	91,7
Cataluña	125,4	124,8	124,8	101,4	102,3	101,9	128,2	128,5	125,6	106,8	105,7	103,4	127,0	128,0	126,0
C. Valenciana	96,0	95,1	93,1	91,1	92,7	93,5	78,4	76,6	77,6	107,6	109,4	107,3	89,5	88,1	89,1
Extremadura	59,8	59,4	58,8	86,7	84,5	85,5	46,6	51,0	52,3	92,7	96,2	101,7	44,1	41,3	48,9
Galicia	97,3	96,8	101,2	93,2	92,8	95,2	92,4	83,0	88,2	98,0	95,1	96,0	70,1	68,8	71,4
Madrid	115,4	114,7	114,1	115,9	116,2	114,4	148,1	145,8	148,7	145,7	152,1	148,9	148,3	147,8	147,7
Murcia	95,3	95,3	99,4	89,1	89,4	88,8	66,6	66,1	71,8	113,7	110,9	107,7	63,0	57,8	58,4
Navarra	132,0	128,0	123,1	114,2	112,9	112,5	134,8	147,8	143,8	121,6	119,0	128,7	131,8	152,2	147,6
País Vasco	115,0	118,6	120,0	119,3	119,5	121,6	145,7	151,6	149,5	136,4	136,9	133,2	106,8	109,1	109,3
A Rtoxa	93,3	90,4	88,4	98,9	100,4	97,8	79,3	80,0	80,6	121,8	122,0	117,3	68,2	70,0	72,6

(1) Calcúlase a partir dos datos do PIB per cápita, produtividade e grao de apertura da economía ao exterior (terceiros países)

(2) Calcúlase a partir do custo salarial por traballador e da ocupación

(3) Para o seu cálculo tense en conta a dinamidade empresarial, o esforzo investidor en actividades de I+D e en innovación por parte das empresas e o número de traballadores en actividades de I+D por cada mil activos

(4) Para o seu cálculo tense en conta os datos sobre a infraestrutura básica (vías de alta capacidade / superficie / poboación / PIB), infraestrutura tecnolóxica, infraestrutura en equipamento e infraestrutura educacional

(5) Calcúlase a partir dos datos que reflicen a actividade inventiva, o esforzo investidor total en I+D, a actividade comercial dos sectores de maior contido tecnolóxico e os considerados de alta e media tecnoloxía, e a porcentaxe de empresas TIC sobre o total de empresas.

Fonte: Elaboración propia CES-Galicia a partir de IGE, INE, Ministerio de Trabajo y Asuntos Sociales; Ministerio de Fomento; Oficina Española de Patentes y Marcas; Instituto Español de Comercio Exterior; e CEPREDE (Centro de Predicción Económica).

1.27.

Indicador de competitividade rexional en Galicia 2000-2005 (1): distribución segundo tipo de indicador

	2000	2001	2002	2003	2004	2005
	(España = 100)					
Indicador sintético macroeconómico	93,3	95,5	95,9	97,3	96,8	101,2
PIB per cápita	77,7	77,6	78,3	79,2	80,4	81,4
Productividade (PIB correntes / postos traballo)	89,4	88,7	89,3	90,0	91,3	91,0
Apertura exterior ((X+M) / PIB)	112,8	120,1	119,9	122,7	118,7	131,1
Indicador sintético laboral	92,8	91,7	92,3	93,2	92,8	95,2
Custo salarial por traballador	86,7	87,3	87,1	85,9	84,8	84,5
Ocupación (P. Ocupada / P. Activa)	88,3	88,3	90,5	95,1	96,6	101,9
Ocupación (P. Ocupada / P. maior de 16 anos con estudos superiores)	98,8	99,5	99,2	98,6	97,0	99,1
Indicador de desenvolvemento empresarial	76,6	74,5	80,8	92,4	83,0	88,2
Dinamicidade empresarial (nº empresas / 1.000 afiliados á S.S. no Réxime Xeral e Autónomos)	113,9	110,4	112,2	111,6	110,4	111,0
Gasto innovación empresarial / PIB	79,4			120,2	83,9	97,9
Gasto empresarial en I+D / PIB	42,2	39,5	56,3	59,7	55,4	62,9
Traballadores en I+D por 1.000 activos	71,2	73,6	73,9	78,0	82,3	80,9
Indicador sintético de infraestrutura e accesibilidade	102,4	99,1	96,9	98,0	95,1	96,0
Vías de alta capacidade sobre superficie	114,5	111,5	116,9	116,7	113,0	109,4
Vías de alta capacidade sobre poboación	100,7	99,6	106,0	107,1	105,5	103,3
Vías de alta capacidade sobre PIB	129,0	127,0	133,7	133,9	129,5	125,7
Infraestrutura tecnolóxica (% poboación que empregaron internet)	65,4	71,6		84,0	87,7	83,8
Infraestrutura equipamento (% fogares con ordenadores)				79,7	81,1	79,0
Infraestrutura equipamento (% fogares con conexión a internet)				70,6	67,1	62,0
Infraestrutura educacional (% poboación con estudos superiores)		85,9	87,4	92,3	93,0	96,9
Indicador sintético de innovación	62,9	65,0	68,3	70,1	68,8	71,4
Actividade inventiva (patentes vía nacional e modelos de utilidade por cada millón de)	46,4	45,8	54,3	62,2	62,8	71,6
Esforzo investidor en I+D (% gasto en I+D sobre o PIB)	70,6	75,2	79,8	80,9	80,3	78,1
Act. comercial sectores maior contido tecnolóxico (1) (% act. comercial)	24,5	27,3	30,0	33,0	32,0	31,0
Act. comercial sectores media-alta tecnoloxía (2) (% act. comercial)	103,3	108,3	105,3	101,5	95,5	101,6
Empresas TIC (% empresas TIC sobre o total de empresas)	69,8	68,4	72,4	72,7	73,5	74,8

(1) Industria farmacéutica; Reactores nucleares, calderas e artefactos mecánicos; Máquinas e aparatos eléctricos.

(2) Industria farmacéutica; Reactores nucleares, calderas e artefactos mecánicos; Máquinas e aparatos eléctricos; vehículos e material para vías férreas ou similares; vehículos automóviles, tractores, ciclos e demais vehículos terrestres, as súas partes e accesorios; Navegación aérea ou espacial; Navegación marítima ou fluvial; Instrumentos e aparatos de óptica, fotografía ou cinematografía, de medida, control ou de precisión; Instrumentos e aparatos médico-cirúrxicos, as súas partes e accesorios; Reloxaría

Fonte: Elaboración propia CES-Galicia a partir de IGE; INE; Ministerio de Trabajo y Asuntos Sociales; Ministerio de Fomento; Oficina Española de Patentes y Marcas; Instituto Español de Comercio Exterior; e CEPREDE (Centro de Predicción Económica).

1.28.

indicadores sintético de desenvolvemento empresarial e de infraestruturas e accesibilidade. Coma reflicte o **cadro 1.27.**, o indicador sintético macroeconómico rexistrou un incremento de 3,9 puntos porcentuais, tan só superado polo rexistrado no País Vasco e en Murcia (5 e 4,1 puntos, respectivamente). Por contra, a caída do indicador sintético de desenvolvemento empresarial (4,2 puntos porcentuais) tan só foi superada pola rexistrada en Castela A Mancha (17,4 puntos).

No que atinxe á situación dos vinte e dous indicadores en Galicia, o **cadro 1.28.** amosa que seis indicadores presentan valores superiores ou similares á media estatal: o grao de apertura ao exterior, o dinamismo empresarial, os tres relativos ás infraestruturas básicas de transporte (vías de alta capacidade) e o da actividade comercial do conxunto de sectores de media-alta tecnoloxía. Pola contra, os indicadores con valores máis baixos son os da actividade comercial de sectores de maior contido tecnolóxico, con valores inferiores ao 35% da media española nos seis anos considerados, e os do gasto empresarial en I+D, o da actividade inventiva e o referente ás empresas TIC, con valores inferiores ao 75% da media española en todos os anos da serie. ■

Notas do capítulo

1 RTA (2005) "Transferencia de tecnología e innovación: claves de la cooperación para las regiones del Arco Atlántico", páxinas 22 e 23; Albino Prada (2004: 26).

2 RTA (2005) "Transferencia de tecnología e innovación: claves de la cooperación para las regiones del Arco Atlántico", páxinas 23 e 24; Albino Prada (2004: 26,27).

3 A *Encuesta industrial anual de productos* proporciona unha información precisa e fiable sobre un conxunto de produtos industriais (ao redor de 5.000) que cubren unha parte importante do sector industrial español (seccións C, D e E da Clasificación Nacional de Actividades Económicas de 1993). Para cada clase da CNAE-93 (4 díxitos) fanse enquisas aos establecementos industriais pertencentes a empresas de 20 e máis persoas ocupadas e para certas clases, ademais se fan enquisas aos establecementos industriais con menos de 20 persoas ocupadas.

4 As comarcas pertencentes á Galicia occidental-costa son: Barbanza, A Barcala, Bergantiños, Betanzos, A Coruña, Eume, Ferrol, Fisterra, Muros, Noia, Ortegal, Santiago, O Sar, Terra de Soneira e Xallas na provincia de A Coruña; A Mariña Central, A Mariña Occidental e A Mariña Oriental en Lugo; e O Baixo Miño, Caldas, O Morrazo, Pontevedra, O Salnés e Vigo na provincia de Pontevedra.

5 Fernando González Laxe (2005), *Revista de pensamento do Eixo Atlántico*, nº 7

6 Marta Fernández Redondo (2004) "Política Regional e interdependencia sectorial da economía de Galicia: Un análisis a través de las tablas INPUT-OUTPUT". Fundación Pedro Barrié de la Maza, Instituto de Estudios Económicos de Galicia.

7 Os datos de paro dende o primeiro trimestre de 2001 en adiante reflicten a nova definición de parado establecida no Regulamento 1897/2000 da CE e non son directamente comparables cos datos anteriores.

8 O Dirce cubre tódalas actividades económicas agás a produción agraria e pesqueira, os servizos administrativos da Administración Central, Autónoma e Local (incluída a Seguridade Social), as actividades das Comunidades de propietarios e o servizo doméstico. A unidade básica de análise é a empresa, que se define como unha organización sometida a unha autoridade rectora que pode ser, segundo os casos, unha persoa física, unha persoa xurídica ou unha combinación de ámbalas dúas e constituída con miras a exercer nun ou varios lugares unha ou varias actividades económicas por conta dunha mesma empresa.

9 Nesta comparación tense en conta, dunha banda, os datos de empresas a 1 de xaneiro do ano seguinte, e doutra, os datos de afiliacións á Seguridade Social a 31 de decembro de cada ano.

10 As empresas consideradas teñen forma basicamente societaria e representan no seu conxunto o núcleo de empresas máis importantes con sede social en Galicia. A mostra seleccionada, co fin de preservar a súa homoxeneidade, estaba integrada por un total de 12.184 empresas non financeiras con datos consecutivos en tres anos e cunha facturación en 2003 superior a 300.000 euros. Cómpre salientar que a metodoloxía de estudio empregada segue, en grande medida, a aplicada pola Central de Balances do Banco de España.