

4

Sectores produtivos

O estudo dos sectores produtivos da área funcional de A Coruña realízase abordando, en primeiro lugar, a análise do panorama xeral da área funcional para, posteriormente, tratar por separado cada un dos catro sectores en que se divide a produción: sector primario e industrias relacionadas, sector industrial, construción e servizos

Esta análise baséase fundamentalmente nos datos facilitados polo Directorio de empresas de Galicia (Dirce), polo servizo de información Ardán do Consorcio da Zona Franca de Vigo, polo *Informe económico-financiero y de la competitividad. Galicia 2006* de Ardán e no *Anuario de estadística agraria* da Consellería do Medio Rural.

É importante ter en conta que a información recollida polo servizo de información Ardán no informe sobre as actividades empresariais nesta área funcional de A Coruña ten unha limitación de alcance ao referirse exclusivamente a empresas cun volume de facturación no ano 2005 superior a 30.000 euros e das que están dispoñibles datos polo menos de dous anos consecutivos, de xeito que se están a tratar só as firmas máis importantes e con domicilio social no interior da área funcional.

A través desa información descríbese a evolución en termos competitivos das empresas da área funcional mediante as principais variables económicas e financeiras de contido estratéxico durante os anos 2004 e 2005, facendo fincapé nos aspectos da súa rendibilidade e a súa produtividade.

Panorama xeral

A clasificación segundo a actividade das empresas da área funcional do Directorio de empresas de Galicia pode servir de base á hora de ter unha visión global do peso das distintas ramas de actividade económica nas cinco comarcas que compoñen a área funcional obxecto de estudo.

Neste senso, o Dirce (**cadro 4.1.**) contabiliza un total de 16.988 empresas no conxunto da área funcional considerada, o que supón, o 54,2% do total da provincia de A Coruña, así como o 22,2% do conxunto de Galicia. O 81,4% das empresas da área funcional localízanse na comarca de A Coruña, seguida a distancia pola comarca de Bergantiños onde están situadas o 9,9% das 16.988 empresas contabilizadas polo Dirce nas cinco comarcas que compoñen a área funcional de A Coruña.

Atendendo á distribución segundo a súa condición xurídica, das 16.988 empresas consideradas polo Directorio de empresas 2006 na área funcional de A Coruña, 12.420, o 73,1% das empresas correspóndese con “sociedades de responsabilidade limitada”, o 6,2% con “sociedades anónimas, o 0,8% son “sociedades cooperativas”, e o 20% son empresas incluídas dentro da categoría de “outros”; na provincia de A Coruña, estas porcentaxes son do 71,6%, 5,4%, 1,3% e 21,7% respectivamente. (Anexo xx).

Do total de empresas contabilizadas na área funcional de A Coruña, o 25,9% das mesmas, son empresas enmarcadas dentro da actividade de “Comercio, reparación de vehículos de motor, motocicletas, artigos persoais e de uso doméstico”. A nivel comarcal o 81,4% das empresas desta actividade están localizadas na comarca de A Coruña con 13.830 empresas (**cadro 4.1.a.**).

A continuación destacan polo número de empresas as “actividades inmobiliarias e de alugueiro, servizos empresariais”, co 24,7% das empresas da área funcional, a nivel comarcal segue sendo na comarca de A Coruña onde se localizan un maior número de empresas, 3.758 que supoñen o 89,4% do total da área funcional, seguida en número pola comarca de Bergantiños con 226 empresas.

As empresas incluídas dentro da actividade de construción ocupan o terceiro lugar en importancia en canto ao número de empresas se refire. Esta actividade acolle a 2.691 empresas (o 15,8% do total de empresas da área obxecto de estudo), das que o 71,5% das mesmas, están localizadas na comarca de A Coruña con 1.925 empresas, seguida pola comarca de Bergantiños con 458 empresas construtoras..

En cuarto lugar, salienta polo número de empresas as actividades de Hostalería co 7,1% do total de empresas da área funcional de A Coruña, destacando a comarca de A Coruña, con 975 empresas nesta actividade, o que supón o 80,9% do total da área funcional.

Finalmente cómpre facer referencia ás industrias manufactureiras, que supoñen o 10,8% do total de empresas da área considerada. Dentro das mesmas cabe destaca-las empresas da industria téxtil e da confección con 316 empresas, o 17,2% do total de industrias manufactureiras da área funcional, seguidas da industria metalúrxica e fabricación de produtos metálicos con 293 empresas, o 16% do total das empresas manufactureiras, das industrias do papel; edición, artes gráficas e reprodución de soportes gravados con 244 empresas e finalmente das da alimentación, bebidas e tabaco con 207 empresas.

O **cadro 4.1.b.** mostra a distribución das empresas segundo a actividade nos concellos da comarca de A Coruña que, tal como se observa no cadro anterior, é a comarca das cinco que compoñen a área funcional analizada onde se localizan un maior número de empresas. Dentro desta comarca destaca polo número de empresas o concello de A Coruña, onde están localizadas 9.500 empresas, o que representa o 68,7% do total de empresas da comarca e o 55,9% do total de empresas da área funcional. Analizando as distintas actividades empresariais, obsérvase como o concello de A Coruña é o máis importante en canto a número en cada unha das actividades.

A distribución das empresas segundo o estrato de asalariados analizada no **cadro 4.2.**, mostra como das 16.988 empresas recollidas no Dirce, dentro da área funcional de A Coruña, o 99,8% son pequenas ou medianas empresas, existindo 32 empresas dentro da área funcional catalogadas como grandes empresas, das que 20 teñen entre 250 e 499 asalariados e 12 teñen máis de 500 asalariados, estando localizadas todas elas na comarca de A Coruña.

Dentro das pequenas e medianas empresas, predominan as denominadas microempresas, as que posúen menos de 9 asalariados, existindo na área funcional 14.823 microempresas, o que representa o 87,3% do total de empresas da área funcional, así mesmo destacar que dentro destas microempresas o 64,8% das mesmas teñen entre 0 e 2 asalariados. No que respecta ás medianas empresas de máis de 100 empregados e ás grandes empresas da área funcional, a concentración das mesmas na área de A Coruña obsérvase tamén no **cadro 4.2.**, que recolle o nome, localización e emprego das citadas empresas, sen discriminar polo seu domicilio social.

Empresas na área funcional de A Coruña 2006 distribución segundo actividade e comarca (1)

	A Coruña	Bergantiños	Batzanos	Fisterra	Terra de Soneira	Total área funcional	Total A Coruña	Total Galicia
Industrias extractivas	19	5	3	-	1	28	62	368
Extracción de produtos energéticos	1	-	-	-	-	1	3	4
Extracción doutros materiais agás produtos energéticos	18	5	3	-	1	27	59	364
Industrias manufacturadoras	1.364	255	98	49	69	1.835	3.509	9.038
Industrias da alimentación, bebidas e tabaco	147	30	18	6	6	207	489	1.550
Industria téxtil e da confección	202	76	8	14	16	316	547	997
Industria do coiro e do calzado	7	-	-	-	1	8	15	31
Industria da madeira e da cortiza	82	44	19	10	9	164	333	968
Industria do papel, edición, artes gráficas e reprodución de soportes gravados	226	7	5	3	3	244	432	874
Coqueiras, refinado de petróleo e tratamento de combustibles nucleares	-	-	-	-	-	-	-	-
Industria química	26	2	4	-	-	32	53	129
Fabricación de produtos de caucho e materias plásticas	28	4	1	-	2	35	55	188
Fabricación doutros produtos minerais non metálicos	74	19	7	2	10	112	225	793
Metalurxia e fabricación de produtos metálicos	218	40	20	8	7	293	620	1.673
Industria da construción de maquinaria e equipo mecánico	75	6	6	2	2	91	139	352
Industria de material e equipo eléctrico, electrónico e óptico	56	3	2	-	-	61	91	234
Fabricación de material de transporte	51	8	3	1	3	66	151	471
Industrias manufacturadoras diversas	172	16	5	3	10	206	359	778
Produción e distribución de enerxía eléctrica, gas e auga	41	4	1	4	5	55	122	230
Construción	1.925	458	144	69	95	2.691	5.116	12.910
Servizos	10.481	923	540	242	193	12.379	22.533	54.082
Comercio, reparación de vehículos de motor, motocicletas ciclomotoras, artigos persoais e de uso doméstico	3.595	364	229	117	96	4.401	8.290	21.259
Hostalería	975	125	59	33	13	1.205	2.432	5.914
Transporte, almacenamento e comunicacións	494	78	22	14	12	620	1.152	3.100
Intermediación financeira	169	15	12	6	4	206	391	968
Actividades inmobiliarias e de alugueiro, servizos empresariais	3.758	226	144	42	35	4.205	6.845	15.001
Educación	234	20	12	5	5	276	601	1.360
Actividades sanitarias e veterinarias, servizos sociais	358	22	21	7	8	416	787	1.773
Outras actividades sociais e de servizos prestados á comunidade; servizos persoais	898	73	41	18	20	1.050	2.035	4.707
Total	13.830	1.645	786	364	363	16.988	31.342	76.628

(1) O Dírce cubre tódalas actividades económicas agás a produción agraria e pesqueira, os servizos administrativos da Administración Central, Autónoma e Local (incluída a Seguridade Social), as actividades das comunidades de propietarios e o servizo domés

Fonte: Elaboración propia a partir de IGE, Directorio de empresas de Galicia

Comisión Sectorial nº 3
INFORME SOBRE AS ÁREAS FUNCIONAIS DE GALICIA

Empresas na área funcional na comarca de A Coruña 2006: distribución segundo actividade (1)

	A.Coruña	Abegondo	Arteixo	Bergondo	Cambre	Carral	Culleredo	Oleiros	Sada	Total comarcal	Total Provincia	Total Galicia
Industrias extractivas	11	-	3	-	-	3	-	1	1	19	62	368
Extracción de produtos energéticos	1	-	-	-	-	-	-	-	-	1	3	4
Extracción doutros minerais agás produtos energéticos	10	-	3	-	-	3	-	1	1	18	59	364
Industrias manufacturadeiras	686	23	224	69	112	28	100	79	43	1.364	3.509	9.038
Industria da alimentación, bebidas e tabaco	68	3	21	9	8	8	11	8	10	147	489	1.550
Industria téxtil e da confección	108	1	49	2	15	1	10	15	1	202	987	547
Industria do coiro e do calzado	5	-	1	-	-	-	-	-	-	7	15	31
Industria da madeira e da cortiza	36	5	13	7	10	1	5	3	2	82	333	968
Industria do papel; edición, artes gráficas e reprodución de soportes gravados	166	2	12	4	16	1	9	12	4	226	432	874
Refinado de petróleo e tratamento de combustibles nucleares	-	-	-	-	-	-	-	-	-	-	0	0
Industria química	7	-	6	-	3	1	3	5	1	26	53	129
Industria da transformación do caucho e materias plásticas	10	1	7	3	2	1	4	-	-	28	55	188
Industrias doutros produtos minerais non metálicos	28	3	17	3	5	2	11	2	3	74	225	793
Metalurxia e fabricación de produtos metálicos	71	6	50	11	24	5	25	21	5	218	620	1.673
Industria da construción de maquinaria e equipo mecánico	37	-	10	8	5	2	4	5	4	75	139	352
Industria de material e equipo eléctrico, electrónico e óptico.	42	-	3	2	3	-	3	2	1	56	91	234
Fabricación de material de transporte	27	-	5	4	6	1	1	1	6	51	151	471
Industrias manufacturadeiras diversas	81	2	30	16	13	5	14	5	6	172	389	778
Produción e distribución de enerxía eléctrica, gas e auga	31	-	5	-	1	-	1	3	-	41	122	230
Construción	1.112	35	199	89	126	33	144	117	70	1.925	5.116	12.910
Servizos	7.660	43	547	231	461	74	472	655	338	10.481	22.533	54.082
Comercio, reparación de vehículos de motor, motocicletas ciclomotores, artigos persoais e de uso doméstico	2.441	13	219	127	220	35	174	233	133	3.595	8.290	21.259
Hostalería	659	6	48	23	42	12	54	87	44	975	2.432	5.914
Transporte, almacenamento e comunicacións	353	1	31	24	23	2	26	19	15	484	1.152	3.100
Intermediación financeira	136	2	6	1	4	1	6	9	4	169	391	968
Actividades inmobiliarias e de alugueiro, servizos	2.906	11	181	42	119	18	152	220	109	3.758	6.845	15.001
Educación	195	2	5	-	9	-	9	13	1	234	601	1.360
Actividades sanitarias e veterinarias, servizos sociais	270	2	8	5	13	2	20	30	8	358	787	1.773
Outras actividades sociais e de servizos prestados a comunidade; servizos persoais	700	6	49	9	31	4	31	44	24	898	2.035	4.707
Total	9.500	101	978	389	700	138	717	855	452	13.830	31.342	76.628

(1) O Dircex cubre todas as actividades económicas agás a produción agraria e pesqueira, os servizos administrativos da Administración Central, Autónoma e Local (incluída a Seguridade Social), as actividades das comunidades de propietarios e o servizo doméstico.
 Fonte: Elaboración propia a partir de IGE, Dirección de empresas de Galicia

Cadro 4.1.b

Empresas de máis de 100 traballadores na área funcional de A Coruña

	nº de traballadores		nº de traballadores
Acciona Infraestructuras (A Coruña)	204	Jevaso, S.L. (Arteixo)	120
AD Grupo Regueir SA (A Coruña)	101	Joyerías J. Luis, S.L. (Bergondo)	100
Alcampo S.A. (A Coruña)	235	La Voz de Galicia (Arteixo)	305
Alcoa Inespal S.A. (A Coruña)	536	Leche Celta, S.L. (Pontedeume)	101
Arias Hermanos Construcción (A Coruña)	212	Leyma Central Lechera, S.A. (Arteixo)	106
Aserpal S.A. (Vilasantar)	135	Limpec - 21, S.A. (A Coruña)	102
Atento Teleservicios España, S.A. (A Coruña)	1.156	Limpiezas Blancomar, S.L. (A Coruña)	144
Autopistas del Atlántico - AUDASA- (A Coruña)	186	Limpiezas Faro, S.L. (A Coruña)	107
Autoridad Portuaria da Coruña	166	Loida, S.A. (A Coruña)	114
Bajamar Septima, S.A. (Pocomaco- A Coruña)	125	Mantelnor Outsourcing, S.L. (A Coruña)	160
Begano S.A. (A Coruña)	262	Manufacturas Coruñesas, S.A. (Arteixo)	127
Bershka BJK España, S.A. (A Coruña)	150	Mutua Gallega de Accidentes (Culleredo)	129
Breogán Transportes, S.A. (A Coruña)	152	Necso Entrecanales y Cubiertas (Mugardos)	127
C.Comercial Carrefour, S.A. (Os Rosais)	211	Nervion Montajes y Mantenimiento (Cerdeada)	101
Calvo Conservas, S.A. (Carballo)	291	Norcliner, S.A. (A Coruña)	185
Camps red (Culleredo)	154	Nortempo, S.L. (A Coruña)	202
Caoten, S.A. (A Coruña)	115	Organiz. Nac. De Ciegos "Once- A Coruña"	211
Caramelo, S.A. (A Coruña)	570	Pizzerías Cambalache, S.L. (Pocomaco- A Coruña)	114
Cerámicas El Castro, S.L. (Sada)	115	Prosegur Cia Segruidad S.A. (A Grela)	583
Cespa (Consorcio da Mariña- Bergondo)	107	Renfe Operadora (A Coruña)	178
Cespa, S.A. (A Coruña)	399	Repsol Petroleo, S.A. (Bens- A Coruña)	678
Cia de Tranvías de la Coruña, S.A.	252	Securitas Seguridad España, S.A. (A Coruña)	153
Coruñesa de Composites, S.L. (Arteixo)	114	Seguriberica, S.A. (A Coruña)	112
CTM Montajes, S.L. (Oleiros)	148	Serlinter "Servicemaster" (Bergondo)	199
Cuadernas y Arcos, S.L. (Coruña)	111	Servicios y Materiales Sermasa (A Coruña)	123
Denllo, S.A. (Arteixo- A Coruña)	115	Servillimpza (Arteixo)	102
Delectro Galicia, S.A. (A Coruña)	105	SGL Carbón, S.A. (A Grela)	166
Einsa Multimedia, S.A.U. (Pontedeume)	127	Siderurgica Añón, S.A. (Laracha)	145
Emalcsa (A Coruña)	148	Siemsa Galicia Sau (A Coruña)	613
Eulen, S.A. (A Coruña)	679	Soluziona Consultoria-Tecnológica (A Coruña)	178
Eulen Seguridad, S.A. (A Coruña)	309	Soluziona Oper.y Matenim. (Cerdeada)	132
Eurocen Europea de Contratas (A Coruña)	301	Stba, S.L. (A Coruña)	156
Fadesa Inmobiliaria, S.A. (A Coruña)	389	Std Multiopción, S.A. (Pocomaco- A Coruña)	176
Ferroatlántica, S.L. (Cee)	339	Stear, S.A. (Arteixo)	141
Froiz, S.A. (A Coruña)	320	Stream Sai, S.L. (A Coruña)	250
Fulgor Galicia, S.A. (A Coruña)	133	Sumtec (Sabón-Arteixo)	153
Gamesa I Y T SLV (As Somozas)	316	Supermercados Claudio-Tiendas-Grela	828
General Dynamics, Sta. Barbara Sist	220	Supervisión y Control, S.A. (A Coruña)	151
Geriatros, S.A. (Cabanas)	112	Sykes Interprises, S.A. (Grela- A Coruña)	263
Grafoplas del Noroeste (Culleredo)	127	Telefonica de España, S.A. (A Coruña)	760
Grupo Cetssa Seguridad (A Coruña)	116	Telepizza, S.A. (Matogrande- A Coruña)	161
Hijos de Rivera, S.A. (A Coruña)	236	Unión Fenosa Distrib. (A Grela)	100
Horta Coslada C. Metálicas, S.L. (Arteixo)	209	Unión Fenosa Distrib. -Avda. Arteixo	230
I.M.Q. San Rafael (A Coruña)	196	Universal Support (Bergondo)	176
Iberphone SAU Teleperformance (A Coruña)	492	Unión Fenosa Generación, S.A. (Sabón)	102
Isolux Ingeniería, S.A. (A Coruña)	114	Vego Supermercados, S.A. (A Grela)	372
Isowat Made, S.L. (A Coruña)	161	Vego Supermercados, S.A. (A Coruña)	1.331
		Vidisco, S.L.- Pizza Movil (A Coruña)	133
		Zara España, S.A. (Arteixo)	313
		Zara Logística, S.A. (Sabón-Arteixo)	1.327

Total

24.511

Fonte: Dirección Xeral de Relacións Laborais. Servizo de Relacións Laborais.

Cadro 4.2.

Empresas da área funcional de A Coruña segundo estrato de asalarados 2006

	A Coruña	Bergantiños	Betanzos	Fisterra	Terra de Soneira	Total área funcional	A Coruña	Galicia	España (1)
Pequena e mediana empresa	13.799	1.645	785	364	363	16.956	31.292	76.526	3.781
Microempresa	12.050	1.426	703	327	317	14.823	27.501	67.277	2.881
de 0 a 2 asalarados	9.031	1.041	508	223	213	11.016	20.197	48.446	1.901
de 3 a 5 asalarados	1.939	251	129	66	71	2.456	4.783	12.406	573
de 6 a 9 asalarados	1.080	134	66	38	33	1.351	2.521	6.425	407
Pequena empresa	1.502	209	67	36	41	1.855	3.307	8.206	656
de 10 a 19 asalarados	909	132	41	22	31	1.135	2.040	5.113	350
de 20 a 49 asalarados	593	77	26	14	10	720	1.267	3.093	306
Mediana empresa	247	10	15	1	5	278	484	1.043	244
de 50 a 99 asalarados	166	8	10	-	3	187	329	729	143
de 100 a 249 asalarados	81	2	5	1	2	91	155	314	101
Gran empresa	31	-	1	-	-	32	50	102	76
de 250 a 499 asalarados	20	-	-	-	-	20	34	71	36
500 ou máis asalarados	11	-	-	-	-	12	16	31	40
Total	13.830	1.645	786	364	363	16.988	31.342	76.628	3.857

(1) Nas empresas con sede social "España" inclúense as empresas que realizan actividades en Galicia e que teñen a súa sede social fóra de Galicia.
 Fonte: Elaboración propia a partir de IGE, Directorio de empresas de Galicia

Cadro 4.3.

Antes de entrar a estudar os datos presentados por Ardán para as empresas da área funcional de A Coruña no ano 2005, analizaremos brevemente algúns rasgos fundamentais da estrutura empresarial da área funcional desde o punto de vista da competitividade. Á hora de levar a cabo esta análise trátase de recoñecer nas empresas analizadas características significativas dunha alta competitividade tais como alto crecemento dos ingresos, alta rendibilidade, alta xeración de riqueza ou elevada produtividade.

Así podemos distinguir os seguintes cualificadores competitivos:

– **Gacela:** empresa cun crecemento sostido dos seus ingresos de explotación por riba do 25% durante tres anos consecutivos. No conxunto de Galicia no ano 2005 existían 613 empresas con esta cualificación, sendo destacable o feito de que estas empresas no período 2003-2005 tiveron un crecemento anual dos seus ingresos de máis do 61% de media. A maior porcentaxe destas empresas está localizada no sector da construción, fabricación e distribución maiorista. Atendendo ao número de empresas por comarcas, obsérvase que estas empresas gacela localízanse principalmente nas comarcas que teñen como cabeceira a unha cidade galega destacada. Encabeza a clasificación Vigo con 114 empresas gacela, A Coruña rexistra 102 e Ourense, Lugo e Santiago, con 43, 37 e 35 empresas gacela respectivamente.

No que respecta á área funcional de A Coruña, as empresas gacela existentes son as representadas no **cadro 4.4.** a nivel comarcal. O citado cadro mostra como das 613 empresas gacela existentes en Galicia, 116, isto é o 18,9%, están localizadas na área funcional de A Coruña. As cinco comarcas que compoñen a área funcional obxecto de estudo, presentan empresas gacela, destacando a comarca de A Coruña con 102 seguida a distancia pola comarca de Bergantiños con 9.

En relación ás empresas galegas, a importancia da área funcional de A Coruña, reflíctese no feito de que 7 das 10 empresas gacela galegas máis importantes en canto ao seu volume de ingresos están localizadas en concellos de esta área funcional, entre as que destacamos:

As empresas gacela da área funcional de A Coruña: distribución por comarcas 2005

Comarca	Empresas gacela		Empresas total (nº)	Empresas gacela/total (%)
	(nº)	(%)		
A Coruña	102	19,6	2.399	4,3
Bergantiños	9	1,7	272	3,3
Betanzos	2	0,4	130	1,5
Fisterra	1	0,2	53	1,9
Terra de Soneira	2	0,4	61	3,3
Total área funcional	116	18,92	2.915	4,0
Total Galicia	613	100,0	13.480	4,5

Fonte: Ardán: Informe económico-financiero y de la competitividad. Galicia 2007

Cadro 4.4.

- Stradivarius España S.A.- Industria de diseño téxtil localizada no concello de Arteixo, con 2.497 empregados e unha facturación no ano 2005 de máis de 343 millóns de euros.
- Kiddy's Class España, S.A. - Industria de diseño téxtil localizada no concello de Arteixo, con 1.041 empregados e unha facturación no ano 2005 de máis de 133 millóns de euros.
- Oysho España, S.A. - Industria textil localizada no concello de Arteixo, con 575 empregados e unha facturación no ano 2005 de máis de 93 millóns de euros.
- R Cable y Telecomunicaciones Galicia S.A.- Empresa de comunicacións localizada no concello de A Coruña, con 178 empregados e un volume de facturación no ano 2005 de máis de 109 millóns de euros.

– **Alto rendemento:** empresas cunha rendibilidade económica media do 25% durante tres anos consecutivos, sen que en ningún ano dito valor se reduza por debaixo do 15%. Da mostra de empresas analizada no “Informe económico y financeiro de la competitividad. Galicia 2007” (13.573 empresas), só 277 poden considerarse como empresas de alto rendemento, das que o 37,9% pertencen ao sector servizos.

No que respecta á área funcional de A Coruña o **cadro 4.5**, mostra como das 277 empresas de alto rendemento existentes en Galicia, 112 están localizadas na área funcional de A Coruña, o que representa o 40,4% do total de empresas de alto rendemento de Galicia. A nivel comarcal dentro da área funcional destaca a comarca de A Coruña con 108 empresas de alto rendemento, o 96,4% das existentes no conxunto da área funcional e o 36,2% das existentes no conxunto de Galicia.

En relación ás empresas de alto rendemento, ao igual que acontecía coas empresas gacela, a importancia da área funcional de A Coruña, reflíctese no feito de que 8 das 10 empresas de alto rendemento galegas máis importantes en canto ao seu volume de ingresos están localizadas en concellos de esta área funcional, en concreto trátase de:

- Zara España S.A.: Empresa retailista de prendas de vestir, localizada no concello de Arteixo, cun volume de facturación no ano 2005 de máis de 1.429 millóns de euros, unha rendibilidade económica do 40,5% e un volume de emprego directo de 11.356 persoas.
- Bershka BSK España S.A.: Empresa retailista de prendas de vestir, localizada no concello de Arteixo, cun volume de facturación no ano 2005 de máis de 550 millóns de euros, unha rendibilidade económica do 27,9% e un volume de emprego directo de 2.979 persoas.

Comisión Sectorial nº 3
INFORME SOBRE AS ÁREAS FUNCIONAIS DE GALICIA

As empresas de alto rendemento da área funcional de A Coruña: distribución por comarcas 2005

	Empresas alto rdto		Empresas total (nº)	Empresas alto rdto/total (%)
	(nº)	(%)		
A Coruña	108	39,0	2.399	4,5
Bergantiños	2	0,7	272	0,7
Fisterra	2	0,7	53	3,8
Total área funcional	112	40,4	2.724	4,1
Total Galicia	277	100,0	12.366	2,2

Fonte: Ardán: Informe económico-financiero y de la competitividad. Galicia 2007

Cadro 4.5.

As empresas xeradoras de riqueza da área funcional de A Coruña: distribución por comarcas 2005

	Empresas xeradoras de riqueza		Empresas total (nº)	Empresas x rq/total (%)
	(nº)	(%)		
A Coruña	35	30,2	2.399	1,5
Bergantiños	1	0,9	272	0,4
Fisterra	1	0,9	53	1,9
Total área funcional	37	31,9	2.724	1,4
Total Galicia	116	100,0	11.591	1,0

Fonte: Ardán: Informe económico-financiero y de la competitividad. Galicia 2007

Cadro 4.6.

As empresas con alta produtividade dos recursos humanos da área funcional de A Coruña: distribución por comarcas 2005

	Empresas alta produtividade		Empresas total (nº)	Empresas alta prodvtv/total (%)
	(nº)	(%)		
A Coruña	54	23,7	2.399	2,3
Bergantiños	4	1,8	272	1,5
Fisterra	1	0,4	53	1,9
Terra de Sonería	1	0,4	61	1,6
Total área funcional	60	26,3	2.785	2,2
Total Galicia	228	100,0	12.412	1,8

Fonte: Ardán: Informe económico-financiero y de la competitividad. Galicia 2007

Cadro 4.7.

As empresas ben xestionadas da área funcional de A Coruña: distribución por comarcas 2005

	Empresas ben xestionadas		Empresas total (nº)	Empresas ben xestionadas/total (%)
	(nº)	(%)		
A Coruña	97	27,48	2.399	4,04
Betanzos	3	0,85	130	2,31
Bergantiños	7	1,98	272	2,57
Terra de Soneira	1	0,28	61	1,64
Total área funcional	108	30,59	2.862	3,77
Total Galicia	353	100,00	13.003	2,71

Fonte: Ardán: Informe económico-financiero y de la competitividad Galicia 2007

Cadro 4.8.

As empresas exportadoras da área funcional de A Coruña: distribución por comarcas 2005

	Empresas exportadoras		Empresas total (nº)	Empresas exportadoras/total (%)
	(nº)	(%)		
A Coruña	225	15,75	2.399	9,38
Betanzos	15	1,05	130	11,54
Bergantiños	13	0,91	272	4,78
Fisterra	1	0,07	53	1,89
Terra de Soneira	5	0,35	61	8,20
Total área funcional	259	18,12	2.915	8,89
Total Galicia	1.429	100,00	13.462	10,62

Fonte: Ardán: Informe económico-financiero y de la competitividad Galicia 2007

Cadro 4.9.

As empresas con certificación medioambiental da área funcional de A Coruña: distribución por comarcas 2005

	Empresas con certificación		Empresas total (nº)	Empresas con certificación/total (%)
	(nº)	(%)		
A Coruña	240	21,1	2.399	10,0
Bergantiños	17	1,5	272	6,3
Betanzos	12	1,1	130	9,2
Terra de Soneira	5	0,4	61	8,2
Fisterra	1	0,1	53	1,9
Total área funcional	275	24,2	2.915	9,4
Total Galicia	1.136	100,0	13.422	8,5

Fonte: Ardán: Informe económico-financiero y de la competitividad Galicia 2007

Cadro 4.10.

- Grupo Massimo Dutti, S.A: Empresa retalista de prendas de vestir, localizada no concello de Arteixo, cun volume de facturación no ano 2005 de máis de 480 millóns de euros, unha rendibilidade económica do 23,3% e un volume de emprego directo de 2.250 persoas.

- Kiddy's Class España S.A: Empresa retalista de prendas de vestir, localizada no concello de Arteixo, cun volume de facturación no ano 2005 de máis de 133 millóns de euros, unha rendibilidade económica do 29,3% e un volume de emprego directo de 1.041 persoas.

- SGL Carbón S.A: Empresa de fabricación de maquinaria e material eléctrico, localizada no concello de A Coruña, cunha facturación no ano 2005 de máis de 115 millóns de euros, unha rendibilidade económica do 41,01% e un volume de emprego directo de 152 persoas.

– **Xeradora de riqueza:** empresas cun valor engadido elevado e crecente. No conxunto de Galicia teñen esta cualificación un total de 116 empresas das que o 61,2% pertencen aos sectores de fabricantes, construción e distribución por xunto. Na área funcional de A Coruña, tal como se desprende do **cadro 4.6.** existen un total de 37 empresas “xeradoras de riqueza” o que supón o 32% das que dispoñen desta cualificación no conxunto de Galicia, representando así mesmo as citadas 37 empresas o 1,4% do total de empresas da área funcional, porcentaxe superior á existente en Galicia onde as empresas coa cualificación de xeradoras de riqueza supoñen o 1% do total de empresas analizadas na mostra. Finalmente salienta que, como acontece nos casos anteriores, dentro da área funcional destaca a comarca de A Coruña, onde están localizadas 35 das 37 empresas xeradoras de riqueza existentes no conxunto da área funcional, neste senso salienta que, en canto ao número de estas empresas, o concello de A Coruña é o máis importante de Galicia.

– **Alta produtividade dos recursos humanos:** empresas onde o valor engadido por empregado sitúase entre o 25% dos mellores valores do sector no que se atope, ademais de crecer por riba do 10% ao longo de tres anos consecutivos. Só o 1,8% das empresas analizadas na mostra para o conxunto de Galicia teñen esta cualificación, isto é 228 empresas, das que o 25,4% pertencen ao sector da construción e o 20,6% sitúase en actividades de distribución maiorista, onde destacan os distribuidores de pescado e marisco. No conxunto da área funcional tal como se desprende do **cadro 4.7.** existen un total de 60 empresas con alta produtividade dos recursos humanos, o 26,3% das existentes en Galicia, destacando a comarca de A Coruña que con 54 empresas con alta produtividade dos recursos humanos acolle ao 23,7% das empresas con esta cualificación existentes en Galicia.

– **Ben xestionadas:** empresas que presentan uns bos parámetros no seu cadro de mando fundamentalmente de crecemento, rendibilidade, produtividade e liquidez. Os valores deben estar por riba da mediana do seu sector durante tres anos consecutivos. No conxunto de Galicia, tal como se recolle no **cadro 4.8.** existen un total de 353 empresas clasificadas como ben xestionadas, o que supón o 2,7% do total da mostra analizada, das que o 27,5% pertencen ao sector de distribución por xunto e o 19% ao sector de fabricantes. No conxunto da área funcional de A Coruña, existen un total de 108 empresas clasificadas como ben xestionadas, que representan o 30,6% das existentes en Galicia, sendo destacable o feito de que o 89,8% das empresas clasificadas como ben xestionadas existentes na área funcional están localizadas na comarca de A Coruña.

Ademais dos rasgos de competitividade analizados na clasificación anterior, é importante ter en conta tanto ás empresas exportadoras coma a aquelas que dispoñen de certificación medioambiental.

No que respecta ás **empresas exportadoras**, tal como se reflicte no **cadro 4.9.**, en Galicia existen un total de 1.429 de empresas exportadoras. O 45,6% das empresas exportadoras da mostra están localizadas en actividades de fabricación, e o 29,5% en actividades relacionadas cos distribución por xunto. No conxunto da área funcional de A Coruña, existen un total de 259 empresas exportadoras, o que supón o 18,1% da mostra de Galicia, destacando a comarca de A Coruña con 225 empresas que acolle ao 15,7% das empresas exportadoras galegas e o 86,9% das existentes na área funcional.

Configuración global da actividade empresarial na área funcional de Coruña 2005: distribución sectorial

	Empresas	Ingresos (1)	V.E.B. cf	Cash-flow	Activo total	Emprego medio (2)
	(nº)	(en millóns de €)				
Sector Primario	706	3.240,4	442,3	133,2	1.993,2	17
Sector mar e industria	142	754,9	73,5	17,8	438,1	15
Sector agro-gandeiro	316	1.870,8	251,2	97,5	995,7	20
Sector silvicultura e madeira	248	614,8	117,6	17,9	559,4	14
Industria	1.130	10.470,3	2.142,5	1.362,3	7.681,8	39
Enerxía	43	289,1	108,0	67,7	690,2	14
Bens intermedios	237	1.295,2	193,2	71,6	859,3	17
Bens de equipamento	540	1.456,9	257,0	61,3	902,5	12
Bens de consumo	310	7.429,1	1.584,4	1.161,6	5.229,8	106
Construción	1.317	3.889,0	1.200,5	347,8	7.822,2	18
Servizos	1.071	1.891,4	782,8	231,5	3.834,8	20
Turismo, viaxes e ocio	267	403,2	143,2	41,4	423,2	18
Transportes e servizos asociados	197	574,0	237,6	91,7	2.011,7	20
Servizos empresariais	341	346,3	190,0	32,5	576,7	23
Comunicacións	215	501,1	181,5	59,5	764,7	15
Servizos relacionados coa saúde	51	66,7	30,5	6,3	58,5	20
Total	4.224	19.491,1	4.568,1	2.074,7	21.332,0	25

(1) ingresos de explotación

(2) o emprego medio calcúlase con aquelas empresas que presentan o dato do emprego

Fonte: Ardán

Cadro 4.11.

No que atinxe ás **empresas con certificación medioambiental**, o **cadro 4.10.** mostra como das 1.136 empresas da mostra con esta clasificación en Galicia, 275 pertencen á área funcional de A Coruña, das que o 87,2% están localizadas na comarca de A Coruña.

Comparando os datos Ardán cos facilitados polo Dirce (**cadro 4.11.**), a mostra de Ardán acolle o 24,9% das empresas da área analizada.

As 4.224 empresas seleccionadas por Ardán, poden ser clasificadas en trece grupos, que, a súa vez, se encadran dentro dos catro sectores tradicionais, primario, industria, construción e servizos. Dentro deles destaca, pola súa importancia en canto ao número de empresas do subsector de bens de equipamento (cun total de 540 empresas), o subsector de servizos empresariais (con 341) e o subsector agro-gandeiro (con 316).

A nivel sectorial destaca pola súa importancia sobre o total o sector de construción e obras públicas con aproximadamente o 31% das empresas, seguido do sector industrial co 26,7% e, finalmente, do sector servizos e primario co 25,3% e o 16,7% das empresas da área funcional respectivamente.

As empresas da área funcional tiveron un emprego medio, segundo a información facilitada por elas mesmas, de 25 traballadores por empresa. Atendendo á distribución sectorial, o **cadro 4.11.** amosa que o sector industrial é quen presenta un maior emprego medio, con 39 empregados por empresa, seguido do sector servizos, con 20 traballadores, e do sector construción e obras públicas e do sector primario, con 18 e 17 empregados de media respectivamente. Unha análise máis desagregada determina que os subsectores con un maior emprego medio son en primeiro lugar e claramente destacado o subsector de bens de consumo (106), seguido a distancia por os servizos empresariais (23), ou o subsector agro-gandeiro, subsector dos transportes ou servizos asociados, ou o subsector dos servizos relacionados coa saúde, con 20 empregados de media nos tres casos.

Nunha primeira visión do contexto xeral da área funcional, a mostra estudada formada por un total de 4.224 empresas, tivo un volume de negocio no ano 2005 de 19.491 millóns de euros. O valor engadido bruto xerado por todas elas foi nese ano superior aos 4.568 millóns de euros, mentres que o cash-flow foi de 2.074,7 millóns de euros.

Outra variable económica a analizar é o valor engadido xerado polas empresas dos diferentes sectores na área funcional. Neste caso, o sector industrial é o preponderante acadando o 46,9% do total da área funcional, seguido do sector da construción e obras públicas co 26,3% e do sector servizos e primario que acaparan o 17,1% e o 9,9% respectivamente do total do valor engadido xerado polas empresas da área funcional no ano 2005 .

A análise do cash-flow (a cantidade total de recursos xerada polas empresas), reflicte que o 65,7% do cash-flow total xerado polas empresas da área funcional está xerado en empresas do sector industrial, o 16,8% en empresas do sector da construción e obras públicas, o 11,2% en empresas do sector servizos, e, finalmente o 6,4% é xerado polas empresas pertencentes ao sector primario. O cadro 4.11. presenta toda esta información dun xeito máis desagregado, ao tempo que os **gráficos 4.1. e 4.2.** amosan respectivamente a distribución entre os catro sectores produtivos do número de empresas e do valor engadido bruto para o ano 2005 na área funcional de A Coruña.

Á hora de afondar na análise destes datos, resulta interesante a súa relativización en función do número de empresas, para ter así un coñecemento máis preciso sobre a configuración global da actividade empresarial. No tocante ao volume de negocio, existen dous sectores, un aproximadamente en torno á media, e outro por encima da mesma, que na área considerada está en torno aos 4,6 millóns de euros, estes sectores son o industrial con 9,26 millóns de euros de volume de negocio por empresa e o sector primario con 4,58 millóns de euros de ingresos por empresa; no que respecta ao volume de ingresos por empresa é importante destacar o subsector de bens de consumo, onde as 310 empresas integrantes teñen 23,96 millóns de euros de ingresos medios por empresa. No extremo oposto estarían o sector da construción e obras públicas con 2,95 millóns de euros por empresa e o sector servizos con 1,76 millóns de euros de volume de negocio por empresa.

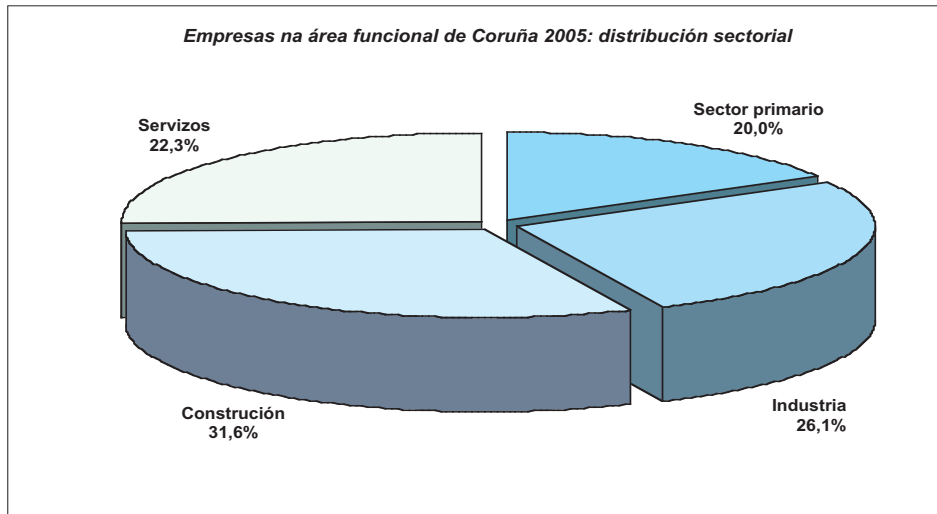
En relación ao valor engadido a clasificación dos sectores varía. Así segue destacando o sector industrial con 1,89 millóns de euros de VEB c.f. por empresa do sector, o único por encima da media da área funcional (1,08 millóns de euros de VEB c.f. por empresa), seguido do sector da construción e obras públicas con 0,91 millóns de euros e do sector servizos e primario con 0,73 e 0,62 millóns de euros respectivamente.

Ao considera-las cifras do cash-flow, o sector industrial é o único que se sitúa por riba da media da área funcional (1,2 millóns de euros fronte á media da área funcional que é de 0,49 millóns de euros).

A modo de resume, para o conxunto da área funcional, son os sectores industrial e construción e obras públicas os que, tanto en termos absolutos como relativos, teñen unha certa hexemonía dentro do panorama empresarial da área funcional de A Coruña, sen obviar a gran importancia que ten dentro da área o subsector de bens de consumo tanto en termos absolutos como relativos.

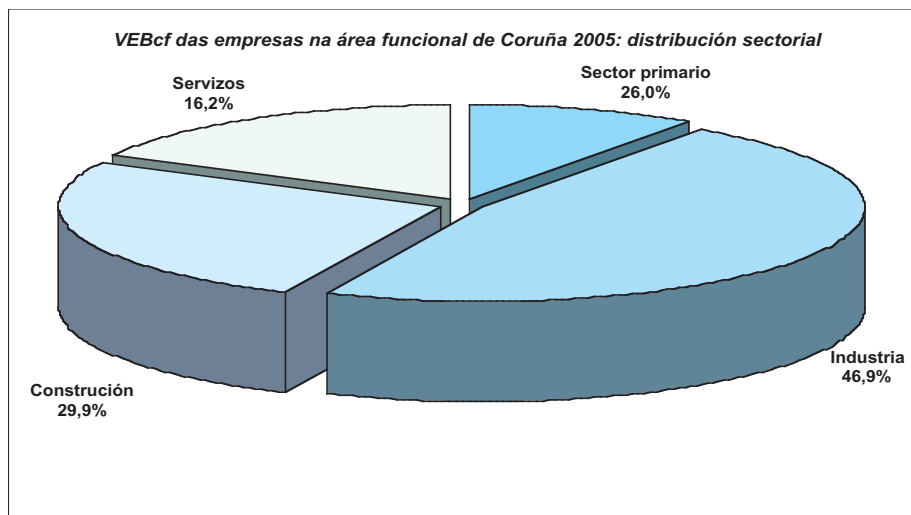
A evolución das macromagnitudes e indicadores financeiros das empresas da área funcional de A Coruña consideradas por Ardán está recollida nos cadros 4.12. e 4.13. Tanto o volume de negocio como o valor engadido experimentaron un crecemento en torno ao 12% no período 2004 -2005. Así o primeiro pasou de 17.496 a 19.491 millóns de euros, mentres que o segundo acadou no ano 2005 4.568 millóns de euros fronte aos 4.073 millóns do ano anterior. Os incrementos no resultado neto do exercicio e no cash-flow foron maiores, do 27,3% e do 22,88% respectivamente, acadando valores de 1.609 e 2.074 millóns de euros respectivamente no ano 2005 (**gráficos 4.3. e 4.4.**).

No concernente ao balance agregado destas empresas, o seu activo total no ano 2005 acadou unha



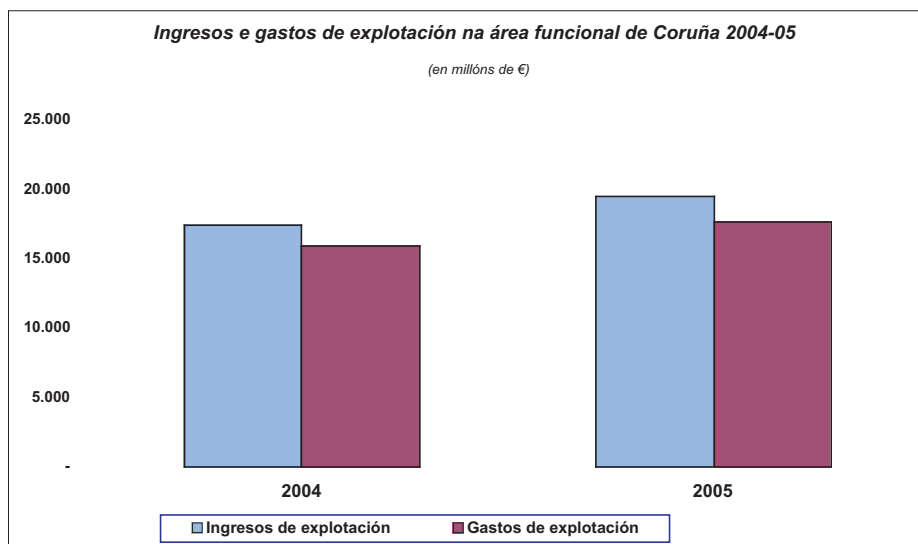
Fonte: Elaboración propia a partir de datos de *Ardán*

Gráfico 4.1.



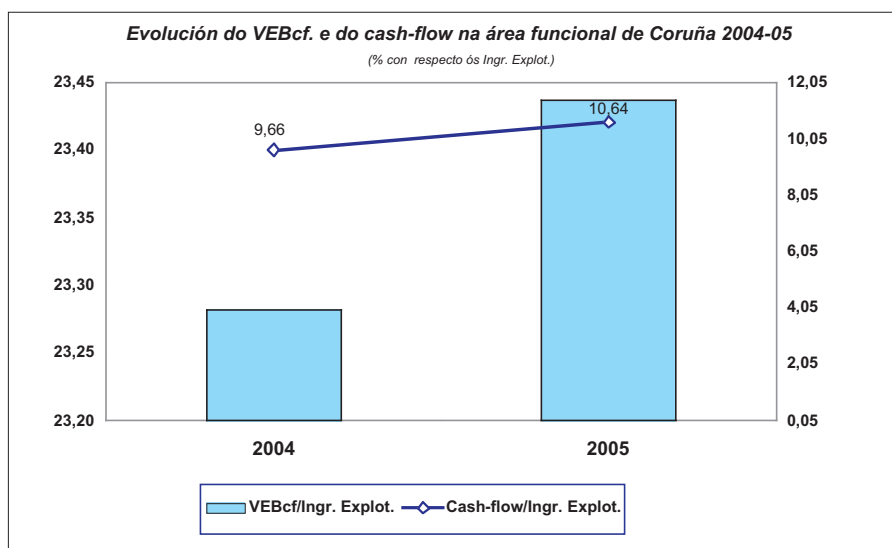
Fonte: Elaboración propia a partir de datos de *Ardán*

Gráfico 4.2.



Fonte: Elaboración propia a partir de datos de Ardán

Gráfico 4.3.



Fonte: Elaboración propia a partir de datos de Ardán

Gráfico 4.4.

**Actividade empresarial na área funcional de Coruña 2004-05:
ingresos, custos e resultados**

	2004		2005		Taxa variación
	(en millóns de €)	(%)	(en millóns de €)	(%)	05/04 (%)
Ingresos de explotación	17.496,17	100,00	19.491,07	100,00	11,40
Consumos e outros gastos expl.	13.422,65	76,72	14.922,99	76,56	11,18
Valor engadido bruto coste factores	4.073,51	23,28	4.568,08	23,44	12,14
Gastos de persoal	2.051,80	11,73	2.272,83	11,66	10,77
Rtdo. económico bruto de explot.	2.021,71	11,56	2.295,25	11,78	13,53
Amortizacións	498,01	2,85	544,73	2,79	9,38
Rtdo. económico neto de explot.	1.523,70	8,71	1.750,52	8,98	14,89
Rtdo. Financeiro	132,97	0,76	311,47	1,60	134,25
Ingresos financeiros	418,07	2,39	603,38	3,10	44,33
Gastos financeiros	285,10	1,63	291,90	1,50	2,39
Rtdo. de actividades ordinarias	1.656,67	9,47	2.062,00	10,58	24,47
Rtdo. de actividades extraordinarias	35,00	0,20	39,95	0,20	14,15
Rtdo. antes de impostos	1.691,67	9,67	2.101,95	10,78	24,25
Impostos	428,09	2,45	492,92	2,53	15,14
Rtdo. neto do exercicio	1.263,58	7,22	1.609,03	8,26	27,34
Cash-flow	1.689,49	9,66	2.074,69	10,64	22,80

Fonte: Ardán

Cadro 4.12.

Investimento e financiamento empresarial na área funcional de Coruña 2004-05

	2004		2005		Taxa variación
	(en millóns de €)	(%)	(en millóns de €)	(%)	05/04 (%)
Activo total	18.437,02	100	21.332,02	100	15,70
Activo fixo (neto)	8.528,04	46,25	9.851,87	46,18	15,52
Gastos amortizables	213,47	1,16	238,22	1,12	11,59
Inmovilizado inmaterial	450,20	2,44	494,37	2,32	9,81
Inmovilizado material	5.008,03	27,16	5.254,36	24,63	4,92
Outro inmovilizado	2.848,19	15,45	3.857,58	18,08	35,44
Outro activo fixo	8,15	0,04	7,36	0,03	-9,70
Circulante neto	9.908,98	53,75	11.480,14	53,82	15,86
Existencias	3.779,70	20,50	4.526,97	21,22	19,77
Debedores	4.166,64	22,60	4.665,21	21,87	11,97
Tesourería	563,53	3,06	711,38	3,33	26,24
Outro activo circulante	1.399,11	7,59	1.576,58	7,39	12,68
Fontes de financiamento	18.437,02	100	21.332,02	100	15,70
Financiamento permanente	10.704,19	58,06	12.246,80	57,41	14,41
Fondos propios	6.676,60	36,21	7.802,22	36,58	16,86
Recursos alleos l/p	3.756,03	20,37	4.143,23	19,42	10,31
Ingresos distrib. en varios exerc.	271,56	1,47	301,36	1,41	10,97
Acreedores a curto prazo	7.732,83	41,94	9.085,21	42,59	17,49
Fondo de rotación	2.176,16	11,80	2.394,93	11,23	10,05

Fonte: Ardán

Cadro 4.13.

Principais núcleos de localización do VEB cf. xerado polas empresas da área funcional de Coruña 2004-05

Núcleos	2004		2005		05/04
	(en millóns de €)	(%)	(en millóns de €)	(%)	(%)
A Coruña	1.825,93	47,6	2.033,48	47,1	11,4
Arteixo	1.471,71	38,3	1.698,19	39,4	15,4
Culleredo	109,49	2,9	122,15	2,8	11,6
Bergondo	104,93	2,7	114,68	2,7	9,3
Carballo	114,95	3,0	114,48	2,7	- 0,4
Sada	80,40	2,1	83,90	1,9	4,4
Cambre	69,76	1,8	77,17	1,8	10,6
Betanzos	62,76	1,6	69,81	1,6	11,2
Total área funcional	3.839,93	100	4.313,86	100	

Fonte: Ardán

Cadro 4.14.

cifra de 21.332 millóns de euros, a distribución deste activo entre os catro sectores básicos dentro da área funcional de A Coruña, é o seguinte, o sector da construción e obras públicas e o sector industrial aportan aproximadamente en ámbolos dous casos en torno ao 36% do activo total, acadando máis de 7.500 millóns de euros nos dous casos, seguidos do sector servizos co 18% do total, acadando un activo total de 3.834,8 millóns de euros, e finalmente o sector primario co 9,3% do activo total acadando 1.993 millóns de euros.

En canto á evolución temporal do activo total das empresas da área funcional de A Coruña, o importe acadado no ano 2005 supón un incremento respecto ao ano anterior de máis de 15 puntos porcentuais, ao elevarse de 18.437 millóns de euros a 21.332 millóns no ano 2005. Especificando este incremento, se corresponde con incrementos case paralelos do activo fixo (15,5%) e do activo circulante (15,8%). O importe do activo circulante neto no ano 2005 foi de 11.480,14 millóns de euros e o do activo fixo neto de 9.851,87 millóns.

Asemade, no ano 2005, o balance global das empresas radicadas nesta área funcional amosa, en termos relativos, que o financiamento permanente cubre a totalidade do activo fixo e un 20,8% do activo circulante, acadando un fondo de rotación de 2.394,93 millóns de euros, e financiándose o resto mediante acredores a curto prazo. O fondo de rotación no período 2004-2005 experimentou un incremento do 10,05%, e os acredores a curto prazo aumentaron a súa contía no 17,49%.

Finalmente, con respecto ás fontes de financiamento permanente, o maior peso correspóndelle aos fondos propios que, con 7.802,22 millóns de euros, medraron case un 17% en relación ao ano 2004. O volume dos recursos alleos permanece practicamente inalterado, sendo o incremento porcentual dos mesmos no período 2004-2005 só do 0,63%, así mesmo o seu peso relativo dentro do financiamento permanente crece en 1,4 puntos porcentuais en relación ao existente no ano 2004. Por outra banda os ingresos a distribuír en varios exercicios aumentaron nun 11% en relación ao ano anterior, pasando de 271,56 millóns de euros a 301,36 millóns no período analizado.

A nivel máis desagregado e descendendo ao eido municipal o cadro 4.14. recolle a clasificación dos oito concellos integrados na área funcional de A Coruña máis importantes en función do VEB c.f. xerado polas empresas localizadas en cada un deles, neste senso, os principais núcleos de localización da área funcional de A Coruña, son os concellos de A Coruña e Arteixo, concentrándose nestes dous concellos se o 86,5% do total de VEB cf. da área funcional no ano 2005.

Estes datos amosan a xa citada forte concentración empresarial que se dá no seo da área funcional, o que constitúe unha das súas características máis destacadas.

Sector primario e industrias relacionadas

Neste apartado englóbanse as actividades relativas aos subsectores agro-gandeiro, mar-industria e silvicultura-madeira. O estudo correspondente, que se fai utilizando os datos das Consellerías de Política Agroalimentaria e Desenvolvemento Rural, Pesca e asuntos Marítimos e Medio Ambiente, o IGE e maillos facilitados polo servizo de información Ardán da Zona Franca de Vigo, parte da consideración dos datos estruturais existentes a nivel comarcal, para posteriormente pasar ao estudo pormenorizado do sector dende un punto de vista económico e financeiro.

• Actividade agrícola

Atendendo aos datos da distribución xeral de terras na área funcional de A Coruña, o **cadro 4.15**. reflicte que o 20,7% da súa superficie total correspondese con superficie cultivada (53.774 hectáreas), das que 47.645 hectáreas (o 88,6% da superficie dedicada a terras de cultivo) dedícanse a cultivos herbáceos. A importancia relativa da superficie destinada a terras de cultivo no total galego foi de 11,3%, sendo esta porcentaxe de 12,4% no caso dos cultivos herbáceos e do 4,2% no dos cultivos leñosos.

A comarca de Bergantiños non só é a comarca coa maior superficie dedicada a terras de cultivo, con 19.396 hectáreas, senón que é a comarca que presenta o maior peso relativo na súa superficie, cun 26,1% (a porcentaxe na provincia de A Coruña é do 21,7% , e no conxunto de Galicia do 16,1%), as hectáreas cultivadas na comarca de Bergantiños representan o 36,1% das cultivadas no conxunto das cinco comarcas que compoñen a área funcional de A Coruña.

Se considerámo-los principais grupos de produtos, na área funcional de A Coruña predomina a superficie dedicada aos cultivos forraxeiros, ao que se dedican un total de 34.794 hectáreas (o 64,7% da superficie de cultivo), seguíndolle en importancia a superficie dedicada a cereais gran, con 6.103 hectáreas (o 11,3% da superficie de cultivo). No conxunto de Galicia estas porcentaxes son de 60,6% e 10,6%, respectivamente; e na provincia de A Coruña as porcentaxes citadas ascenden ao 72,2% e ao 8,5%.

• Actividade gandeira

No **cadro 4.16**. recóllese a información da explotación do rexistro de gando bovino do ano 2005. O número de explotacións de vacas na área analizada ascendeu a 6.345 (o 10,9% das explotacións galegas, e o 29,1% do total da provincia de A Coruña), das que o 30,5% das mesmas están na comarca de Bergantiños (1.933 explotacións). Tal como se mostra no anexo 2, no período 201-2005, nas cinco comarcas que compoñen a área funcional de A Coruña, reducíronse o número de explotacións de gando bovino, destacando a comarca de A Coruña onde o descenso foi do 31,2% así como a comarca de Bergantiños onde a perda en termos absolutos acadou as 554 explotacións menos no ano 2005 en relación ás existentes no ano 2001. A porcentaxe de explotacións de gando bovino perdidas no período 2001-2005 é nas cinco comarcas da área funcional é do 19,2%, fronte ao incremento poboacional no mesmo período que foi do 3,3%.

No que respecta ao número de reses, na área funcional de A Coruña no ano 2005 existían 100.690 reses, das que o 42% das vacas existentes (42.306 reses) dedícanse á produción de leite. Comparado co total galego, a zona xeográfica considerada acolle o 10,2% das reses do conxunto de Galicia, sendo esta porcentaxe do 11,6% no caso das vacas de muxidura e do 8,1% no caso das vacas de non muxidura. Atendendo á distribución comarcal, o devandito **cadro 4.16**. reflicte que o 32,5% do conxunto das reses da área funcional pertencen á comarca de Betanzos (32.710 reses), seguida a distancia polas comarcas de Bergantiños e Terra de Soneira cun total de 29.150 e 16.848 reses respectivamente.

Principais superficies e grandes grupos de cultivos 2005

	Área funcional de A Coruña					Total A Coruña	Galicia	Área funcional/ A Coruña (%)	Área funcional/ Galicia (%)
	A Coruña	Bergantños	Betanzos	Fisterra	Terra de Soneira				
Superficie cultivada	7.030	19.396	12.861	6.666	7.821	173.180	477.322	31,1	11,3
Cultivos herbáceos	5.198	17.846	11.017	6.255	7.329	155.852	382.524	30,6	12,5
Cereais gran	1.614	2.525	630	745	589	14.792	50.855	41,3	12,0
Cultivos forraxeiros	2.191	12.208	8.974	5.174	6.247	125.080	289.079	27,8	12,0
Leguminosas gran	110	672	93	111	160	1.146	3.502	56,2	32,7
Tubérculos	625	1.501	753	145	167	3.191	20.829	48,0	15,3
Hortícolas e froitos da horta	618	886	555	80	166	6.957	17.497	33,1	13,2
Flores e viveiros	40	54	12	-	-	403	762	26,3	13,9
Cultivos leñosos	1.246	551	1.231	131	54	10.221	75.898	31,4	4,2
Froiteiras	1.159	505	975	116	40	7.253	42.211	36,5	6,6
viñedo	88	46	256	15	14	2.968	33.687	14,1	1,2
Outras terras de cultivo	566	999	613	280	438	7.107	18.900	41,0	15,4
Cultivos asociados e sucesivos	976	4.001	1.926	1.256	1.316	31.230	53.248	30,3	17,8
Prados e pasteiros	3.318	6.799	14.112	4.080	2.560	103.294	449.161	29,9	6,9
Outras superficies	14.905	10.002	6.200	3.524	4.912	107.584	322.900	36,8	12,2
Superficie forestal	22.794	42.172	36.404	20.933	23.278	442.498	1.761.705	32,9	8,3
Superficie total	47.071	74.369	67.650	33.946	37.256	795.327	2.957.841	32,7	8,8

Fonte: Consellería do Medio Rural

Cadro 4.15.

Explotacións do Rexistro de Gando Bovino. Ano 2005

	Nº explotacións	Gando bovino			
		Total	Vacas de mudura	Vacas non de mudura	Outros bovinos
Comarca de A Coruña	779	7.485	2.710	1.517	3.258
Abegondo	195	2.090	788	427	875
Arteixo	154	1.960	554	437	969
Bergondo	37	368	150	38	180
Cambre	98	1.011	483	113	415
Carral	156	1.337	524	316	497
Coruña, A	10	34	4	12	18
Culleredo	71	534	173	124	237
Oleiros	32	70	6	27	37
Sada	26	81	28	23	30
Comarca de Bergantiños	1.933	29.150	10.989	5.778	12.383
Cabana de Bergantiños	221	3.296	1.331	639	1.326
Carballo	482	5.917	2.027	1.310	2.580
Coristanco	383	6.011	2.267	1.270	2.474
Laracha, A	437	7.214	2.781	1.225	3.208
Laxe	101	759	163	299	297
Malpica	123	2.162	483	640	1.039
Ponteceso	186	3.791	1.937	395	1.459
Comarca de Betanzos	1.712	32.710	15.490	5.141	12.079
Aranga	289	6.575	3.169	1.206	2.200
Betanzos	29	195	43	83	69
Cesuras	276	4.260	1.956	602	1.702
Coirós	51	246	32	117	97
Curtis	323	8.756	4.311	1.189	3.256
Irixoa	155	3.066	1.734	306	1.026
Miño	73	784	402	57	325
Oza dos Ríos	156	1.971	618	536	817
Paderne	75	993	581	38	374
Vilarmaior	81	1.022	529	87	406
Vilasantar	204	4.842	2.115	920	1.807
Comarca de Fisterra	895	14.497	5.439	3.186	5.872
Cee	106	1.107	184	439	484
Corcubión	6	23	-	12	11
Dumbría	342	6.215	2.551	1.120	2.544
Fisterra	41	216	23	84	109
Muxía	400	6.936	2.681	1.531	2.724
Comarca de Terra de Soneira	1.026	16.848	7.678	2.194	6.976
Camariñas	60	166	3	70	93
Vimianzo	514	8.418	3.896	1.042	3.480
Zas	452	8.264	3.779	1.082	3.403
Total Área funcional de A Coruña	6.345	100.690	42.306	17.816	40.568
Total Provincia A Coruña	21.827	365.841	157.053	64.845	143.943
Total Galicia	58.034	986.626	363.961	219.989	402.676
Área funcional /Provincia (%)	29,1	27,5	26,9	27,5	28,2
Área funcional /Galicia (%)	10,9	10,2	11,6	8,1	10,1

Fonte: IGE, Explotación do rexistro de gando bovino

Cadro 4.16.

O número medio de reses por explotación na área funcional de A Coruña é inferior á rexistrada no conxunto da provincia de A Coruña e de Galicia, acadando as 15,8 reses por explotación na área funcional e as 16,8 e 17 reses por explotación no conxunto de A Coruña e Galicia respectivamente. As comarcas con maior número de reses por explotación son as de Betanzos e Terra de Soneira, con 19,1 e 16,4 reses por explotación respectivamente, fronte ás 9,6 reses por explotación na comarca de A Coruña.

Segundo os datos proporcionados pola Consellería de Medio Rural, en relación ao gando porcino, na área funcional de A Coruña, no ano 2004 había un total de 19.583 prazas de cebo e 14.900 prazas de reprodutoras, sendo o seu peso relativo no total galego do 20,4% e 5,6%, respectivamente. O **cadro**

Prazas en explotacións industriais de porcino 2004

	Prazas de <u>reproductoras</u>	<u>Prazas de cebo</u>
Total Área funcional de A Coruña	19.583	14.900
Comarca de A Coruña	9.265	9.360
Abegondo	3.164	3.900
Arteixo	1.548	2.430
Bergondo	-	1.000
Cambre	260	930
Carral	1.744	-
Coruña, A	-	-
Culleredo	2.279	350
Oleiros	-	-
Sada	270	750
Comarca de Bergantiños	6.596	2.440
Cabana de Bergantiños	500	-
Carballo	758	1.590
Coristanco	120	-
Laracha, A	2.080	850
Laxe	40	-
Malpica	240	-
Ponteceso	2.858	-
Comarca de Betanzos	2.891	3.100
Aranga	-	-
Betanzos	427	850
Cesuras	-	-
Coirós	217	-
Curtis	2.066	1.500
Irixoa	11	750
Miño	-	-
Oza dos Ríos	-	-
Pademe	-	-
Vilarmaior	135	-
Vilasantar	35	-
Comarca de Fisterra	296	-
Cee	116	-
Corcubión	-	-
Dumbria	-	-
Fisterra	-	-
Muxía	180	-
Comarca de Terra de Soneira	535	-
Camariñas	-	-
Virianzo	110	-
Zas	425	-
Total Galicia	96.082	264.066
Área funcional /Galicia (%)	20,4	5,6

Fonte: Consellería do Medio Rural

Cadro 4.17.

4.17. amosa que a comarca de A Coruña é a que acolle o maior número de prazas, con 9.360 prazas de cebo e 9.265 prazas de reproductoras (o 62,8% e 47,3% das prazas, respectivamente do total da área funcional).

• **Subsector forestal**

A utilización máis común na área funcional, así como nas cinco comarcas que a compoñen, é a de superficie forestal con 145.581 hectáreas, o que supón o 55,9% da superficie total da área funcional A Coruña (esta porcentaxe é do 59,6% no conxunto de Galicia e do 55,6 % na provincia de A Coruña), e o 8,3% da superficie forestal galega.

Atendendo á distribución comarcal, o devandito **cadro 4.15.** amosa que a comarca coa superficie forestal máis elevada é a de Bergantiños, con 42.172 hectáreas (o 29% da superficie forestal da área

funcional de A Coruña); seguida de comarcas como Betanzos e Terra de Soneira con 36.404 e 23.278 hectáreas respectivamente. Atendendo ao peso relativo da superficie forestal na superficie de cada comarca, cómpre salientar a importancia relativa das comarcas de Terra de Soneira e Fisterra, onde representa o 62,5% e o 61,6% da superficie total das dúas comarcas respectivamente.

• Subsector pesqueiro

A análise do sector pesqueiro das comarcas da área funcional de A Coruña, realízase a través da información proporcionada polo Anuario de Pesca de Galicia elaborado pola Consellería de Pesca e Asuntos Marítimos e que presenta a información procedente das descargas e transaccións con produtos frescos da pesca, entendendo como tales aqueles exemplares mariños, non mamíferos, capturados no seu medio natural para a súa comercialización e desembarcados en fresco. Partindo da información proporcionada polo anuario de pesca fresca, analizaremos as descargas realizadas ao longo do ano 2006 nas principais lonxas da área funcional, en función tanto do volume e do valor como da especie descargada.

Os **cadros 4.18.** e **4.19.** mostran as lonxas galegas máis importantes no ano 2006 en canto a cantidade e importe das descargas de pesca fresca respectivamente.

No que respecta ao volume de descarga, a lonxa de A Coruña (Lonja Coruña, S.A.), pertencente á área funcional, sitúase no terceiro lugar con 25,9 toneladas de pesca fresca descargadas no ano 2006, o que supón que acolle o 15,3% do total da pesca fresca descargada en Galicia. Dentro da área funcional, e en función do volume de descarga, a seguinte lonxa en importancia é a de Camariñas, seguida das de Sada e Malpica, que no conxunto de Galicia se sitúan nos postos, sétimo, noveno e décimo respectivamente con 4,4, 3,1 e 2,8 toneladas de descarga de pesca fresca no ano 2006.

Se, en lugar do volume de pesca fresca descargada, temos en conta o importe da mesma, a clasificación antes sinalada, varía, así no **cadro 4.19.** móstrase como a lonxa de A Coruña, terceira en importancia en canto a cantidade, sube ata o segundo posto en termos de valor da citada descarga que acadou no ano 2006 os 85,7 millóns de euros o que representa o 19,8% do valor total da pesca fresca descargada en Galicia, mentres que lonxas como as de Camariñas que ocupan no ano 2006 o posto sétimo en canto a cantidade de descarga, en canto ao valor da mesma pasan a ocupar o posto décimo terceiro, con 4,2 millóns de euros, o que representa o 1% do valor do conxunto da pesca fresca descargada en Galicia no ano 2006.

No conxunto da área funcional de A Coruña, existen, fundamentalmente, trece lonxas de descarga de pesca fresca, tal como se mostra nos **cadros 4.20., 4.21.** e **4.22.** dúas pertencentes á zona V- Fisterra, a de Corcubión e a de Fisterra, sete pertencentes á zona VI- Costa da Morte, e catro a zona VII- A Coruña - Ferrol, que son as lonxas de A Coruña (Confraría), A Coruña (Lonja Coruña S.A.), Miño e Sada.

En canto á clasificación das lonxas da área funcional, a lonxa de A Coruña (Lonja Coruña S.A.) é a máis importante tanto en volume como en valor da descarga con 25,9 toneladas descargadas no ano 2006 cun valor de 85,7 millóns de euros. A segunda lonxa en importancia dentro da área funcional sería a de Camariñas en canto a volume de descarga con 4,4 toneladas, pero sen embargo a segunda lonxa en importancia dentro da área funcional se temos en conta o valor da descarga sería a de Malpica con 5 millóns de euros de valor 2,8 toneladas de descarga na citada lonxa no ano 2006.

No que respecta ás especies ou grandes grupos descargados o **cadro 4.23.,** mostra as principais especies en primeira venda na lonxa da Coruña (Lonja de La Coruña S.A.), por ser a máis importante en volume e valor da área funcional, sendo destacable a importancia da descarga de pescada, sendo esta a especie máis importante en volume (6,7 toneladas) e valor (26,8 millóns de euros) ao longo do ano 2006, seguida en importancia, en canto ao volume do xurelo (3,1 toneladas) e en canto ao valor, pola cigala (14,3 millóns de euros), no mesmo período.

Comisión Sectorial nº 3
INFORME SOBRE AS ÁREAS FUNCIONAIS DE GALICIA

Lonxas máis importantes en cantidade 2006

	kg		€		€/kg
		(%)		(%)	
Vigo (Asoc. Vendedores)	36.928.259	21,81	97.746.547	22,59	2,65
Ribeira	27.026.607	15,96	32.048.291	7,41	1,19
A Coruña (Lonja Coruña, S.A.)	25.891.755	15,29	85.738.854	19,81	3,31
Burela	19.690.884	11,63	46.217.010	10,68	2,35
Celeiro	18.730.266	11,06	44.869.213	10,37	2,40
Portosín	6.960.434	4,11	3.235.597	0,75	0,46
Camariñas	4.434.356	2,62	4.229.030	0,98	0,95
Muros	3.667.068	2,17	5.733.113	1,32	1,56
Sada	3.158.053	1,87	1.894.146	0,44	0,60
Malpica	2.860.551	1,69	5.016.186	1,16	1,75
Cariño	1.843.653	1,09	1.801.374	0,42	0,98
Portonovo	1.773.466	1,05	1.994.122	0,46	1,12
Noia	1.704.539	1,01	13.302.706	3,07	7,80
Cambados	1.605.179	0,95	5.580.027	1,29	3,48
Marín (San Miguel)	1.552.503	0,90	3.327.706	0,77	2,08
Marín (Pescados Touza)	1.113.662	0,66	3.232.950	0,75	7,85
Cedeira	1.088.334	0,64	8.745.941	2,02	2,29
Vigo (J. Cabaleiro)	830.917	0,49	2.497.166	0,58	3,39
Bueu	696.425	0,41	2.819.428	0,65	10,49
Illa de Arousa	646.307	0,38	7.305.444	1,69	11,30

Fonte: Consellería de Pesca e Asuntos Marítimos, Anuario de pesca 2006

Cadro 4.18.

Lonxas máis importantes en importe 2006

	kg		€		€/kg
		(%)		(%)	
Vigo (Asoc. Vendedores)	36.928.259	21,81	97.746.547	22,59	2,65
Coruña (Lonja Coruña,	25.891.755	15,29	85.738.854	19,81	3,31
Burela	19.690.884	11,63	46.217.010	10,68	2,35
Celeiro	18.730.266	11,06	44.869.213	10,37	2,40
Ribeira	27.026.607	15,96	32.048.291	7,41	1,19
Noia	1.704.539	1,01	13.302.706	3,07	7,80
Cedeira	1.088.334	0,64	8.745.941	2,02	8,04
Illa de Arousa	646.307	0,38	7.305.444	1,69	11,30
Muros	3.667.068	2,17	5.733.113	1,32	1,56
Cambados	1.605.179	0,95	5.580.027	1,29	3,48
Malpica	2.860.551	1,69	5.016.186	1,16	1,75
Grove (Confraría)	450.562	0,27	4.406.046	1,02	9,78
Camariñas	4.434.356	2,62	4.229.030	0,98	0,95
Campelo	542.338	0,32	4.015.298	0,93	7,40
Marín (San Miguel)	1.522.503	0,90	3.327.706	0,77	2,19
Portosín	6.960.434	4,11	3.235.597	0,75	0,46
Marín (Pescados Touza)	1.113.622	0,66	3.232.950	0,75	2,90
Aguiño	204.796	0,12	3.102.931	0,72	15,15
Cangas	367.293	0,22	2.981.685	0,69	8,12
Vilanova	316.549	0,19	2.873.201	0,66	9,08

Fonte: Consellería de Pesca e Asuntos Marítimos, Anuario de pesca 2006

Cadro 4.19.

Datos xerais de lonxas na zona V- Fisterra 2006

	kg		€		€/kg
		(%)		(%)	
Carnota (Lira)	135.302	22,1	570.608	18,9	4,22
Corcubiión	60.150	9,8	366.862	12,1	6,10
Fisterra	417.768	68,1	2.085.583	69,0	4,99
Total	613.220	100	3.023.053	100	4,93

Fonte: Consellería de Pesca e Asuntos Marítimos, Anuario de pesca 2006

Cadro 4.20.

Datos xerais de lonxas na zona VI - Costa da Morte 2006

	kg		€		€/kg
		(%)		(%)	
Baldaio	14.243	0,2	89.862	0,7	6,31
Caión	20.890	0,3	164.013	1,3	7,85
Camariñas	4.434.356	56,5	4.229.030	34,2	0,95
Corme	100.797	1,3	674.830	5,5	6,69
Laxe	179.243	36,4	1.142.013	9,2	6,37
Malpica	2.860.551	36,4	5.016.186	40,6	1,75
Muxia	87.932	1,12	446.994	3,62	5,08
Río Anllóns	154.842	2,0	601.786	4,9	3,89
Total	7.852.854	100	12.364.714	100	1,57

Fonte: Consellería de Pesca e Asuntos Marítimos, Anuario de pesca 2006

Cadro 4.21.

Datos xerais de lonxas na zona VII - A Coruña-Ferrol 2006

	kg		€		€/kg
		(%)		(%)	
A Coruña (Confraría)	85.353	0,3	923.475	1,0	10,82
A Coruña (Lonja Coruña S.A.)	25.891.755	87,6	85.738.854	93,1	3,31
Barallobre	91.075	0,3	827.773	0,9	9,08891573
Ferrol	254.030	0,9	1.951.807	2,1	7,68337204
Miño	27.195	0,1	56.785	0,1	2,09
Mugardos	18.152	0,1	316.766	0,3	17,4507492
Pontedeume	27.511	0,1	392.905	0,4	14,2817418
Sada	3.158.053	10,7	1.894.146	2,1	0,60
Total	29.553.124	100,0	92.102.511	100,0	3,12

Fonte: Consellería de Pesca e Asuntos Marítimos, Anuario de pesca 2006

Cadro 4.22.

Principais especies en primeira venda na lonxa da Coruña (Lonja de La Coruña S.A.)

	kg		€		€/kg
		(%)		(%)	
Pescada	6.700.521	25,88	26.786.983	31,24	4,00
Xurelo	3.148.154	12,16	2.237.039	2,61	0,71
Lirio	2.154.536	8,32	1.529.283	1,78	0,71
Xarda	1.858.728	7,18	1.013.116	1,18	0,55
Peixe sapo	1.523.607	5,88	9.170.392	10,70	6,02
Coreano	1.324.266	5,11	4.469.135	5,21	3,37
Cigala	1.002.482	3,87	14.305.339	16,68	14,27
Castañeta	932.275	3,60	1.324.467	1,54	1,42
Rapantes	914.429	3,53	3.884.062	4,53	4,25
Bortorella de lama	676.959	2,61	1.529.081	1,78	2,26

Fonte: Consellería de Pesca e Asuntos Marítimos, Anuario de pesca 2006

Cadro 4.23.

• **Indicadores empresariais: Ardán**

En canto á súa estrutura empresarial, as 706 empresas que integran, segundo a metodoloxía Ardán, o sector primario na área funcional de A Coruña presentan un emprego medio de 17 persoas. Estas empresas xeraron un VEB de 442,3 millóns de euros (o 9,7% do VEB total xerado polo conxunto de empresas analizadas por Ardán para esta área), ascendendo os seus ingresos de explotación a 3.240,44 millóns de euros (o 16,6% do ingresos de explotación xerados na área funcional de A Coruña no ano 2005).

No que respecta aos principais núcleos de localización en función do valor engadido bruto xerado polas empresas do sector primario, o **cadro 4.24.** reflicte que o concello máis importante é o de A Coruña, con 234,53 millóns de euros no ano 2005 (un 10% máis que no ano anterior), seguido a distancia polos concellos de Arteixo, Cambre e Carballo, con 40,6, 26,9 e 25,3 millóns de euros respectivamente (un 5,8% e un 17,9% inferior ao VEB do ano anterior no caso de Arteixo e Carballo e un 13,2% máis que no ano 2004 no caso do concello de Cambre). Cómpre salientar que estes catro municipios acollen o 83,2% dos 442,3 millóns de euros de VEB xerado polas empresas do sector primario na área funcional de A Coruña no ano 2005.

No ano 2005, o sector primario presenta na área analizada un crecemento dos ingresos de explotación do 4,7%, lixeiramente inferior ao incremento experimentado polos gastos de explotación (constituídos polos consumos de explotación, gastos de persoal, dotacións á amortización, e outros gastos de explotación), que foi do 4,8%, pasando, os citados gastos, de 2.995,73 millóns de euros no ano 2004 a 3.139,95 millóns no ano 2005. O **cadro 4.25.** amosa tamén a medra dun 5% do importe do valor engadido bruto (VEB) a custo de factores, manténdose estable o seu peso relativo nos ingresos de explotación dende o 13,61% de 2004 ao 13,64% de 2005.

O devandito **cadro 4.25.** reflicte un lixeiro incremento no seu resultado económico neto de explotación do 1,4%, así como un incremento do resultado neto do exercicio do 4,7%, que pasa de 70,13 millóns de euros no ano 2004 a 73,45 millóns no ano 2005. Así mesmo, neste período de tempo rexístrase un incremento do resultados de actividades ordinarias, acadando en 2005 un valor de 103,28 millóns de euros, un 7% superior ao acadado en 2004.

O balance agregado das 706 empresas pertencentes a este sector reflicte que o seu activo total aumentou no ano 2005 un 4,4% con respecto ao ano anterior, pasando de 1.909,7 millóns de euros en 2004 a 1.993,2 millóns de euros en 2005. Neste último ano este activo foi financiado nun 50,8% polo financiamento permanente e, no 49,2% restante, polos acredores a curto prazo, sendo estas porcentaxes de 48,1% e 51,9% respectivamente, en 2004 (**cadro 4.26.**).

Principais núcleos de localización do V.E.B.c.f. xerado polas empresas no sector primario 2004-05

Núcleos	2004		2005		05/04
	(en millóns de €)	(%)	(en millóns de €)	(%)	
A Coruña	213,27	56,9	234,53	59,6	10,0
Arteixo	43,16	11,5	40,65	10,3	- 5,8
Cambre	23,84	6,4	26,98	6,9	13,2
Carballo	30,90	8,2	25,37	6,4	- 17,9
Curtis	17,78	4,7	18,65	4,7	4,9
Betanzos	16,08	4,3	18,11	4,6	12,6
Culleredo	16,04	4,3	15,58	4,0	- 2,9
Bergondo	13,59	3,6	13,76	3,5	1,2
Total área funcional	374,66	100	393,63	100	5,1

Fonte: Ardán

Cadro 4.24.

**Actividade do sector primario na área funcional de Coruña 2004-05:
ingresos, custos e resultados**

	2004		2005		Taxa variación 05/04
	(en millóns de €)	(%)	(en millóns de €)	(%)	(%)
Ingresos de explotación	3.094,84	100	3.240,44	100	4,7
Consumos e outros gastos expl.	2.673,57	86,39	2.798,15	86,35	4,7
Valor engadido bruto coste factores	421,27	13,61	442,29	13,65	5,0
Gastos de persoal	261,61	8,45	277,24	8,56	6,0
Rtdo. económico bruto de explot.	159,66	5,16	165,04	5,09	3,4
Amortizacións	60,55	1,96	64,56	1,99	6,6
Rtdo. económico neto de explot.	99,12	3,20	100,48	3,10	1,4
Rtdo. Financeiro	-2,57	-0,08	2,79	0,09	208,5
Ingresos financeiros	58,37	1,89	59,13	1,82	1,3
Gastos financeiros	60,95	1,97	56,34	1,74	-7,6
Rtdo. de actividades ordinarias	96,54	3,12	103,28	3,19	7,0
Rtdo. de actividades extraordinarias	-2,32	- 0,07	-0,36	- 0,01	84,7
Rtdo. antes de impostos	94,22	3,04	102,92	3,18	9,2
Impostos	24,09	0,78	29,47	0,91	22,3
Rtdo. neto do exercicio	70,13	2,27	73,45	2,27	4,7
Cash-flow	126,93	4,10	133,19	4,11	4,9

Fonte: Ardán

Cadro 4.25.

En concreto no ano 2005 o balance das empresas do sector primario consideradas por Ardán, reflicte, do mesmo xeito que ocorría a nivel global, que o financiamento permanente cubre a totalidade do activo fixo, acadando un fondo de rotación de 151,62 millóns de euros (100,71 millóns de euros en 2004). Así o 86,6% do activo circulante está financiado con cargo a acredores a curto prazo, que rexistran unha redución do 1,2% respecto do ano anterior.

Dentro do sector primario da área funcional de A Coruña, por volume de ingresos, de VEB, de activo total así como por emprego medio e cash-flow, destaca o subsector agro-gandeiro, **cadro 4.11.**, que no ano 2005 englobaba a 316 das 706 empresas do sector primario na área funcional de A Coruña.

O subsector agro-gandeiro da área funcional de A Coruña acolle, tal como se sinalou anteriormente, a 316 empresas que acadaron uns ingresos de explotación de 1.870,8 millóns de euros, o 57,7% do total do sector primario no citado ano na área funcional así como 251,2 e 995,7 millóns de euros de valor engadido bruto e activo total, respectivamente. As actividades máis representativas en canto a xeración de valor engadido dentro deste subsector son as de fabricación de bebidas con base alcohóli-

Comisión Sectorial nº 3
INFORME SOBRE AS ÁREAS FUNCIONAIS DE GALICIA

Investimento e financiamento do sector primario na área funcional de Coruña 2004-05

	2004		2005		Taxa
	(en millóns de €)	(%)	(en millóns de €)	(%)	variación 05/04 (%)
Activo total	1.909,72	100	1.993,19	100	4,4
Activo fixo (neto)	817,16	42,79	861,34	43,21	5,4
Gastos amortizables	15,14	0,79	18,08	0,91	19,4
Inmovilizado inmaterial	45,85	2,40	48,96	2,46	6,8
Inmovilizado material	487,92	25,55	512,88	25,73	5,1
Outro inmovilizado	267,76	14,02	280,98	14,10	4,9
Outro activo fixo	0,48	-	0,43	0,02	-
Circulante neto	1.092,56	57,21	1.131,85	56,79	3,6
Existencias	286,75	15,02	293,69	14,73	2,4
Debedores	624,02	32,68	627,90	31,50	0,6
Tesourería	77,89	4,08	116,20	5,83	49,2
Outro activo circulante	103,90	5,44	94,05	4,72	-9,5
Fontes de financiamento	1.909,72	100	1.993,19	100	4,4
Financiamento permanente	917,87	48,06	1.012,96	50,82	10,4
Fondos propios	616,28	32,27	668,85	33,56	8,5
Recursos alleos l/p	257,61	13,49	294,73	14,79	14,4
Ingresos distrib. en varios exerc.	43,98	2,30	49,38	2,48	12,3
Acreedores a curto prazo	991,85	51,94	980,23	49,18	-1,2
Fondo de rotación	100,71	5,27	151,62	7,61	50,6

Fonte: Ardán

Cadro 4.26.

ca (excepto viño) con aproximadamente o 19% do valor engadido bruto das empresas do subsector agro-gandeiro na área funcional. Os núcleos de localización máis importantes dentro da área funcional das empresas do subsector agro-gandeiro, seguindo co criterio do VEB, son os concellos de A Coruña, Arteixo e Betanzos.

De forma xeral, as empresas do subsector agro-gandeiro na área funcional de A Coruña caracterízanse por ser empresas con porcentaxes de crecemento dos ingresos inferiores á media galega, e con rendibilidades económicas e financeiras tamén inferiores. Por outra banda destacar así mesmo, o menor coeficiente de endebedamento que teñen as empresas do subsector.

O complexo mar e industria e, en concreto as 142 empresas deste subsector consideradas por Ardán, representan no ano 2005 uns ingresos de explotación de 754,9 millóns de euros, o que supón o 23,3% dos ingresos de explotación totais do sector primario na área funcional de A Coruña nese ano, así como o 16,6% do valor engadido total (73,5 millóns de euros). O activo total do subsector mar-industria aporta o 22% do total do sector primario, alcanzando no ano 2005 os 438,1 millóns de euros. O emprego medio destas empresas é de 15 traballadores

A distribución maiorista de pescados e mariscos é a actividade que dentro do subsector presenta tanto un maior número de empresas (95), un maior volume de ingresos de explotación (533,4 millóns de euros), un maior VEB (35,5 millóns de euros), un maior cash-flow (8,9 millóns de euros), e un maior activo total (234,2 millóns de euros).

Os tres concellos máis importantes en canto ao VEB xerado polas empresas do subsector mar e industria na área funcional, son os de A Coruña, Carballo e Sada, con 42,9, 14,7. 4,1 millóns de euros de VEB no ano 2005 respectivamente.

Os ingresos de explotación xerado polas 248 empresas do subsector silvicultura-madeira representan no ano 2005 o 19% do total do sector primario (614,8 millóns de euros), sendo esta porcentaxe do

26,6% no caso do VEB (117,6 millóns de euros). A rama de actividade máis importante en canto a ingresos de explotación, é a correspondente a “Fabricación de tableiros, chapas e contrachapados de madeira”, que acolle case o 30,6% dos ingresos de explotación totais das empresas deste subsector.

Sector industrial

• Indicadores empresariais: Ardán

Atendendo á metodoloxía seguida polo servizo Ardán no estudio das actividades empresariais na área funcional de A Coruña, o sector industrial abrangúia un total de 1.130 empresas no ano 2005, que xeraron un valor engadido bruto a custo de factores de 2.142,5 millóns de euros. Comparado co conxunto de empresas, este sector acolle o 26,7% das empresas da área funcional, o 53,7% dos ingresos de explotación e o 46,9% do VEB xerado na zona (**cadro 4.11.**).

A conta de explotación agregada destas 1.130 empresas amosa que os ingresos de explotación aumentaron nun 13,2%, pasando dos 9.245,2 millóns de euros en 2004 a 10.470,3 millóns no ano 2005. Tamén medraron os gastos de explotación, un 12,9%, pasando de 8.428,2 a 9.515,5 millóns de euros. En canto ao valor engadido, este experimentou un incremento do 13,4% no período considerado, acadando os 2.142,5 millóns no ano 2005, polo que o seu peso relativo con respecto aos ingresos de explotación mantense estable, en 2004 representaba o 20,4% e no ano 2005 o 20,5%.

As empresas do sector industrial da área funcional presentan no ano 2005 un incremento do 37,1% nos seus beneficios, pasando o resultado neto do exercicio de 816,8 millóns de euros en 2004 a 1.119,5 millóns de euros no ano 2005 (**cadro 4.27.**).

No **cadro 4.28.** obsérvase o balance agregado das empresas do sector industrial. Entre as fontes de financiamento do sector, redúcese o peso relativo do financiamento permanente, que pasa do 55,6% do ano 2004 ao 54,2% do ano 2005. O activo total aumentou no ano 2005 un 15,5%, chegando aos 7.681,8 millóns de euros, cando no ano 2004 se contabilizara un activo total de 6.650,3 millóns de euros.

De xeito semellante ao que acontece a nivel global, o balance empresarial do ano 2005 amosa que o financiamento permanente cubre a totalidade do activo fixo neto, sendo a parte do activo circulante financiada polo financiamento permanente sensiblemente inferior (o 9,5% fronte ao 20,9% global). O fondo de rotación acadado foi de 368,5 millóns de euros, que, comparado cos 421,4 millóns de 2004, supón un descenso do mesmo do 12,5%. Os acredores a curto prazo que financian o 90,5% restante do circulante neto, acadan un volume superior aos 3.515 millóns de euros no ano 2005 (**cadro 4.28.**).

En canto aos principais núcleos de localización das empresas do sector industrial, sobresaie o concello de Arteixo, cun valor engadido xerado no ano 2005 de 1.543 millóns de euros, un 16,4% máis que no ano anterior, o valor engadido polas empresas situadas no concello de Arteixo, e consideradas por Ardán, supoñen o 72% do total de valor engadido polo sector empresarial na área funcional de A Coruña. O segundo concello en importancia en canto a valor engadido pola industria é o concello de A Coruña con 345,5 millóns de euros de VEB, un 4,5% máis que no ano 2004 (**cadro 4.29.**).

Unha vez analizado o sector industrial no seu conxunto, cómpre facer referencia aos catro subsectores nos que se pode estrutura-lo sector: enerxía, bens intermedios, bens de equipamento e finalmente, bens de consumo.

Segundo a metodoloxía empregada, o subsector enerxético na área funcional de A Coruña, **cadro 4.11.**, estaba composto no ano 2005 por 43 empresas, que xeraron o 5% do valor engadido total do sector industrial na área funcional, 108 millóns de euros. Como nota característica deste subsector na área funcional obxecto de análise, destacamos, en primeiro lugar a o incremento da rendibilidade eco-

Comisión Sectorial nº 3
INFORME SOBRE AS ÁREAS FUNCIONAIS DE GALICIA

**Actividade do sector da industria na área funcional de Coruña 2004-05:
 ingresos, custos e resultados**

	2004		2005		Taxa variación
	(en millóns de €)	(%)	(en millóns de €)	(%)	05/04
Ingresos de explotación	9.245,19	100,00	10.470,28	100,00	13,25
Consumos e outros gastos expl.	7.355,19	79,56	8.327,76	79,54	13,22
Valor engadido bruto coste factores	1.890,00	20,44	2.142,52	20,46	13,36
Gastos de persoal	826,50	8,94	932,41	8,91	12,81
Rtdo. económico bruto de explot.	1.063,51	11,50	1.210,12	11,56	13,79
Amortizacións	246,95	2,67	255,30	2,44	3,38
Rtdo. económico neto de explot.	816,55	8,83	954,82	9,12	16,93
Rtdo. Financeiro	213,74	2,31	401,78	3,84	87,97
Ingresos financeiros	289,14	3,13	471,96	4,51	63,23
Gastos financeiros	75,40	0,82	70,18	0,67	-6,92
Rtdo. de actividades ordinarias	1.030,30	11,14	1.356,60	12,96	31,67
Rtdo. de actividades extraordinarias	11,05	0,12	24,92	0,24	125,58
Rtdo. antes de impostos	1.041,35	11,26	1.381,52	13,19	32,67
Impostos	224,56	2,43	261,99	2,50	16,67
Rtdo. neto do exercicio	816,79	8,83	1.119,53	10,69	37,07
Cash-flow	1.038,53	11,23	1.362,26	13,01	31,17

Fonte: Ardán

Cadro 4.27.

Investimento e financiamento do sector da industria na área funcional de Coruña 2004-05

	2004		2005		Taxa variación
	(en millóns de €)	(%)	(en millóns de €)	(%)	05/04
Activo total	6.650,33	100,00	7.681,84	100,00	15,51
Activo fixo (neto)	3.274,78	49,24	3.797,71	49,44	15,97
Gastos amortizables	22,73	0,34	19,99	0,26	-12,05
Inmovilizado inmaterial	178,17	2,68	193,88	2,52	8,82
Inmovilizado material	1.845,68	27,75	1.975,59	25,72	7,04
Outro inmovilizado	1.226,91	18,45	1.606,95	20,92	30,98
Outro activo fixo	1,30	0,02	1,30	0,02	-0,04
Circulante neto	3.375,54	50,76	3.884,13	50,56	15,07
Existencias	888,23	13,36	1.042,24	13,57	17,34
Debedores	1.280,67	19,26	1.566,96	20,40	22,35
Tesourería	217,09	3,26	204,56	2,66	-5,78
Outro activo circulante	989,55	14,88	1.070,37	13,93	8,17
Fontes de financiamento	6.650,33	100,00	7.681,84	100,00	15,51
Financiamento permanente	3.696,14	55,58	4.166,18	54,23	12,72
Fondos propios	2.908,94	43,74	3.362,58	43,77	15,59
Recursos alleos l/p	666,51	10,02	665,99	8,67	-0,08
Ingresos distrib. en varios exerc.	120,70	1,81	137,61	1,79	14,01
Acreedores a curto prazo	2.954,19	44,42	3.515,66	45,77	19,01
Fondo de rotación	421,36	6,34	368,47	4,80	-12,55

Fonte: Ardán

Cadro 4.28.

Principais núcleos de localización do V.E.B.c.f. xerado polas empresas na industria na área funcional de Coruña 2004-05

Núcleos	2004		2005		05/04
	(en millóns de €)	(%)	(en millóns de €)	(%)	(%)
Arteixo	1.325,88	72,7	1.543,08	74,4	16,4
A Coruña	330,53	18,1	345,55	16,7	4,5
Bergondo	37,30	2,0	43,63	2,1	17,0
Betanzos	35,93	2,0	39,09	1,9	8,8
Carballo	33,02	1,8	33,25	1,6	0,7
Oleiros	28,26	1,5	31,89	1,5	12,8
Curtis	18,10	1,0	20,78	1,0	14,8
Culleredo	15,29	0,8	17,11	0,8	11,9
Total área funcional	1.824,31	100	2.074,38	100	13,7

Fonte: Ardán

Cadro 4.29.

nómica de este subsector no ano 2005 en relación ao ano anterior, pasando do 4,08% ao 7,37%, acadando deste xeito, unha rendibilidade moi superior á media da empresa galega situada no 4,96%, por outra banda destacar a elevada marxe empresarial do subsector (10,89%) en relación á media galega (3,03%).

Por outra banda cabe salientar tamén que son os concellos de A Coruña, Curtis e Cee os que acolle no 97,8% do VEB c.f. do subsector na área funcional de A Coruña.

O subsector de bens intermedios conta con 237 empresas e un valor engadido de 193,2 millóns de euros no ano 2005, o 9% do sector industrial, os ingresos de explotación xerados por este subsector no ano 2005 foron de 1.295,2 millóns de euros, o 12,4% do total do sector industrial na área funcional.

A actividade máis representativa do subsector de bens intermedios, na área funcional, en canto a VEB é a de Industria auxiliar, sendo os concellos de Arteixo, A Coruña e Carballo, os que de forma conxunta acolle no 71,3% do VEB c.f. do subsector na área funcional.

O subsector de bens de equipamento, con 540 empresas, xerou un VEB de 257 millóns de euros no ano 2005, o 12% do sector, os ingresos de explotación xerados por este subsector no ano 2005 ascenderon a 1.456,9 millóns de euros, o que supón o 13,9% dos ingresos totais xerados polo sector industrial na área funcional no citado ano.

A actividade máis representativa do subsector de bens de equipamento, na área funcional, en canto a VEB é a de Maquinaria e equipo, sendo os concellos de A Coruña, Oleiros e Bergondo, os que de forma conxunta acolle no 75,6% do VEB c.f. do subsector na área funcional.

Por último, o subsector de bens de consumo, con 310 empresas, xerou un valor engadido de 1.584,4 millóns de euros no ano 2005, o 73,9% do sector industria, os ingresos de explotación xerados por este subsector no ano 2005 ascenderon a 7.429,1 millóns de euros, o que supón o 70,9% dos ingresos totais xerados polo sector industrial na área funcional no ano 2005 .

A actividade máis representativa do subsector de bens de consumo, na área funcional, en canto a VEB é a de Têxtil - Confección, que acada una VEB no ano 2005 de máis de 1.540 millóns de euros, estando fundamentalmente localizada no concello de Arteixo, no que se xera o 92,3% do VEB c.f. total do subsector na área funcional.

Evolución da actividade no sector da construción na área funcional de Coruña 2004-05: ingresos, custos e resultados

	2004		2005		Taxa variación
	(en millóns de €)	(%)	(en millóns de €)	(%)	05/04 (%)
Ingresos de explotación	3.473,05	100	3.888,96	100	12,0
Consumo e outros gastos de explotación	2.405,29	69,3	2.688,47	69,1	11,8
Valor engadido bruto a custo dos factores	1.067,76	30,7	1.200,49	30,9	12,4
Gastos de persoal	543,18	15,6	598,36	15,4	10,2
Resultado económico bruto da explotación	524,58	15,1	602,13	15,5	14,8
Amortizacións	89,78	2,6	113,55	2,9	26,5
Resultado económico neto da explotación	434,80	12,5	488,58	12,6	12,4
Resultado financeiro	-54,49	-1,6	-64,63	-1,7	-18,6
Ingresos financeiros	17,24	0,5	29,57	0,8	71,5
Gastos financeiros	71,73	2,1	94,20	2,4	31,3
Resultado de actividades ordinarias	380,31	11,0	423,95	10,9	11,5
Resultado de actividades extraordinarias	-2,70	-0,1	12,40	0,3	-560,0
Resultado antes de impostos	377,61	10,9	436,34	11,2	15,6
Impostos	125,66	3,6	145,00	3,7	15,4
Resultado neto do exercicio	251,95	7,3	291,34	7,5	15,6
Cash-flow	303,40	8,7	347,77	8,9	14,6

Fonte: Ardán

Cadro 4.30.

Sector da construción

Ó igual que se fai na análise do sector industrial, considéranse os datos das variables empresariais presentadas por Ardán, no estudio concreto sobre as actividades empresariais nestas áreas funcionais.

As 1.317 empresas pertencentes a este sector segundo a metodoloxía empregada polo Ardán na análise das actividades empresariais na área funcional de A Coruña xeraron no ano 2005 uns ingresos de explotación de 3.889 millóns de euros (o 20% dos ingresos xerados nesta área funcional) e un valor engadido de 1.200,5 millóns de euros (o 26,3% do VEB total xerado na área funcional de A Coruña no ano 2005).

O **cadro 4.30.** recolle a evolución da actividade do sector da construción entre os anos 2004 e 2005. Os ingresos de explotación aumentaron un 12%, pasando dos 3.473 millóns de euros de 2004 aos 3.889 millóns de euros no ano 2005, namentres que os gastos de explotación experimentaron un incremento porcentual do 11,9%, pasando de 3.302,2 millóns de euros a 3.400,4 millóns no ano 2005.

En canto ao valor engadido, este experimentou unha medra do 12,4% no período considerado, pasando de 1.067,8 millóns en 2004 a 1.200,5 millóns de euros do 2005, polo que crece lixeiramente o seu peso relativo con respecto aos ingresos de explotación, que en 2004 representaba o 30,7% e no ano 2005, o 30,9%. Neste senso é importante destacar que o 64,7% do valor engadido acadado no sector da construción no ano 2005 na área funcional analizada, corresponde a empresas localizadas no concello de A Coruña.

As empresas deste sector na área funcional de A Coruña presentan no ano 2005 un incremento nos seus beneficios do 15,6%, pasando dos 251,9 millóns de euros en 2004 aos 291,3 millóns de euros no ano 2005. O cash-flow correspondente ao sector aumentou nun 14,6%, pasando dos 303,4 millóns de euros en 2004 aos 347,8 millóns no ano 2005.

No que ao balance agregado se refire, o **cadro 4.31.** amosa que entre as fontes de financiamento do

Evolución do investimento e do financiamento do sector da construción na área funcional de Coruña 2004-05

	2004		2005		Taxa variación
	(en millóns de €)	(%)	(en millóns de €)	(%)	05/04
Activo total	6.188,46	100	7.822,23	100	26,4
Activo fixo (neto)	1.506,22	24,3	2.137,32	27,3	41,9
Gastos amortizables	12,51	0,2	18,04	0,2	44,3
Inmovilizado inmaterial	109,90	1,8	119,86	1,5	9,1
Inmovilizado material	395,08	6,4	424,35	5,4	7,4
Outro inmovilizado	987,03	15,9	1.574,06	20,1	59,5
Outro activo fixo	1,71	-	1,00	-	-
Circulante neto	4.682,24	75,7	5.684,91	72,7	21,4
Existencias	2.562,82	41,4	3.139,85	40,1	22,5
Debedores	1.740,99	28,1	1.989,17	25,4	14,3
Tesourería	159,69	2,6	241,42	3,1	51,2
Outro activo circulante	218,75	3,5	314,47	4,0	43,8
Fontes de financiamento	6.188,46	100	7.822,23	100	26,4
Financiamento permanente	3.125,33	50,5	4.002,64	51,2	28,1
Fondos propios	1.958,40	31,6	2.508,39	32,1	28,1
Recursos alleos L/P	1.159,76	18,7	1.485,75	19,0	28,1
Ingresos distribuídos en varios exercicios	7,18	0,1	8,49	0,1	18,34
Acreedores a curto prazo	3.063,13	49,5	3.819,59	48,8	24,7
Fondo de rotación	1.619,11	26,2	1.865,32	23,8	15,2

Fonte: Ardán

Cadro 4.31.

Principais núcleos de localización do V.E.B.c.f. xerado polas empresas na construción na área funcional de Coruña 2004-05

	2004		2005		05/04
	(en millóns de €)	(%)	(en millóns de €)	(%)	(%)
A Coruña	685,83	67,7	776,43	68,2	13,2
Arteixo	87,00	8,6	96,49	8,5	10,9
Culleredo	67,02	6,6	77,38	6,8	15,5
Sada	58,45	5,8	61,39	5,4	5,0
Bergondo	42,06	4,2	46,23	4,1	9,9
Carballo	36,53	3,6	39,55	3,5	8,3
Cambre	21,78	2,1	24,54	2,2	12,6
Oleiros	14,55	1,4	17,29	1,5	18,8
Total área funcional	1.013,23	100	1.139,29	100	12,4

Fonte: Ardán

Cadro 4.32.

sector da construción, aumenta lixeiramente o peso relativo do financiamento permanente, que pasa do 50,5% en 2004 ao 51,2% no ano 2005, en detrimento dos acredores a curto prazo, que no ano 2005 representan o 48,8% do total mentres que en 2004 representaban o 49,5% do total. O activo total aumentou no ano 2005 un 26,4%, chegando aos 7.822,2 millóns de euros, cando en 2004 era de 6.188,5 millóns.

O balance das empresas reflicte, para o ano 2005, que o financiamento permanente cubre a totalidade do activo fixo neto e o 32,8% do circulante neto. En canto ao fondo de rotación, este situase para o ano 2005 en 1.865,3 millóns de euros, un 15,2% máis que o do ano anterior. O 67,2% do circulante neto é financiado polos acredores a curto prazo.

As 1.317 empresas consideradas son empresas de construción e obras públicas, dentro das que, destacan as empresas de promoción de obras tanto en termos de VEB (482,9 millóns de euros no ano 2005) como en termos de ingresos de explotación (1.527,7 millóns de euros). A seguinte actividade en importancia, segundo os termos citados, é a de contratistas xerais, e a de instalacións eléctricas.

Sector servizos

A análise deste sector está dividida en tres grandes bloques nos que se analiza, dunha banda, a situación das actividades comerciais, para a continuación centrarse no subsector turismo e finalmente, nas actividades do transporte, servizos empresariais e servizos relacionados coa saúde.

• Comercio

A análise deste subsector parte da consideración dos principais datos relacionados coa estrutura do comercio en 2002 (Fonte: IGE, Estrutura de comercio) para posteriormente presentar unha visión global da situación e importancia das actividades comerciais na área funcional de A Coruña.

O número total de establecementos de comercio polo miúdo na área funcional de A Coruña acadou no ano 2002 os 6.783 establecementos, o que significa, en termos relativos, unha media de 14,1 establecementos por cada mil habitantes e 3,1 establecementos por quilómetro cadrado. Comparado co total galego, esta área funcional acolle o 20% dos establecementos comerciais do conxunto da Comunidade Autónoma, e o 49,3% dos establecementos totais da provincia de A Coruña, sendo a densidade comercial e o número de establecementos por km² en Galicia e na provincia de A Coruña de 14,5 e 1,3 e 14,6, e 2 respectivamente fronte á área funcional analizada que ten unha densidade comercial de 14,1 e 3,1 establecementos por km².

Atendendo á distribución comarcal, o **cadro 4.33**, reflicte que a comarca de A Coruña é a que presentan a maior densidade comercial, con 16,2 establecementos por cada mil habitantes, moi por encima da densidade media da área funcional (14,1), da a provincia de A Coruña (14,5) e da de Galicia (14,4), fronte á comarca de Fisterra con 12,3 establecementos por cada mil habitantes. No concerner ao número de establecementos por quilómetro cadrado, a rateo máis elevada rexístrase igualmente na comarca de A Coruña, con 12,6 establecementos, moi por encima da media galega que se sitúa en 1,3 establecementos por km².

Ó igual que acontece no conxunto de Galicia, o **cadro 4.34**, amosa que na área funcional de A Coruña o grupo de actividades de “outro comercio polo miúdo de artigos novos en establecementos especializados” é o que acolle o maior número de establecementos, con 4.628 establecementos (58,1% do total de establecementos na área considerada, o 49,1% dos establecementos da provincia de A Coruña dedicados a esta actividade e o 20,5% dos establecementos galegos dedicados a esta actividade), seguido polos grupos de “comercio polo miúdo de alimentos, bebidas e tabaco en establecementos especializados” e “comercio polo miúdo en establecementos non especializados”, con 1.377 e 1.244 establecementos respectivamente.

Estrutura do comercio polo miúdo na área funcional de A Coruña 2002

	Número empresas	Número establecementos	Densidade comercial (hab.)	numero establecementos por km ²	Superficie venda media (en m ²)	Superficie venda por habitante	Taxa superficie comercial (%)
A Coruña	4.908	5.897	16,2	12,6	93,3	1,5	0,0
Betanzos	448	499	12,7	0,7	76,9	1,0	0,1
Fisterra	259	307	12,3	0,9	82,6	1,0	0,1
Terra de Soneira	274	314	14,7	0,8	80,3	1,2	0,2
Bergantiños	894	944	13,4	1,3	78,5	1,1	0,1
Total área funcional	6.783	7.961	14,1	3,1	89,5	1,4	-
A Coruña	13.761	16.194	14,6	2,0	90,1	1,3	7,2
Galicia	33.947	39.661	14,5	1,3	88,0	1,3	8,9

Fonte: Elaboración propia a partir de datos IGE: Estrutura do comercio

Cadro 4.33.

Número de establecementos de comercio polo miúdo na área funcional de A Coruña 2002: distribución segundo actividade

	E. non especializados	Establecementos especializados			Bens de segunda man	Reparación de efectos persoais e utensilios domésticos	Total	
		Alimentos, bebidas e tabaco	Produtos farmacéuticos, artigos médicos, beleza e hixiene					Outro comercio
A Coruña	784	1.077	311	3.475	21	229	5.897	
Betanzos	101	79	31	277	2	9	499	
Fisterra	89	57	17	138	-	6	307	
Terra de Soneira	90	34	18	165	-	7	314	
Bergantiños	180	130	43	573	1	17	944	
Total área funcional	1.244	1.377	420	4.628	24	268	7.961	
A Coruña	2.668	2.767	868	9.416	43	432	16.194	
Galicia	7.036	6.874	2.051	22.611	97	992	39.661	

Fonte: IGE: Estrutura do comercio

Cadro 4.34.

O cadro 4.35. reflicte que as actividades de “comercio polo miúdo en establecementos non especializados” son as que presentan a maior superficie de venda media tanto en Galicia como nas cinco comarcas da área funcional, con 280,5 e 116,6 metros cadrados nas comarcas de A Coruña e Fisterra respectivamente, sendo no conxunto de Galicia de 179,69 m² e na provincia de A Coruña de 209,8 m².

• **Turismo**

Os cadros 4.36. e 4.37. mostran os establecementos e prazas turísticas existentes nos concellos da área funcional, distinguindo entre hoteis, hostais e pensións e diferenciando segundo a categoría dos mesmos.

No que respecta aos hoteis, na área funcional de A Coruña, e segundo datos proporcionados pola Dirección Xeral de Turismo, existen, en xaneiro de 2006, un hotel de cinco estrelas, dez hoteis de catro estrelas, 13 hoteis de tres estrelas, 24 de dúas e 30 de unha estrela. O total de prazas hoteleiras de cinco e catro estrelas existentes na área funcional, están localizadas na comarca de A Coruña. De forma

Establecementos de comercio polo miúdo 2002: distribución segundo actividade

	521	522	523	524	525	527	Total
Número de establecementos							
Galicia	7.036	6.874	2.051	22.611	97	992	39.661
A Coruña	2.668	2.767	868	9.416	43	432	16.194
A Coruña	784,0	1.077,0	311,0	3.475,0	21,0	229,0	5.897
Betanzos	101,0	79,0	31,0	277,0	2,0	9,0	499
Fisterra	89,0	57,0	17,0	138,0	-	6,0	307
Terra de Soneira	90,0	34,0	18,0	165,0	-	7,0	314
Bergantiños	180	130	43	573	1	17	944
	<i>(en establecementos / 1.000 habitantes)</i>						
Densidade comercial							
Galicia	2,6	2,5	0,8	8,3	0,0	0,4	14,5
A Coruña	2,4	2,5	0,8	8,5	0,0	0,4	14,6
A Coruña	2,2	3,0	0,9	9,5	0,1	0,6	16,2
Betanzos	2,6	2,0	0,8	7,1	0,1	0,2	12,7
Fisterra	3,6	2,3	0,7	5,5	-	0,2	12,3
Terra de Soneira	4,2	1,6	0,8	7,7	-	0,3	14,7
Bergantiños	2,6	1,9	0,6	8,1	0,0	0,2	13,4
	<i>(en m2)</i>						
Superficie venda media							
Galicia	179,7	29,2	44,6	83,4	129,9	36,0	88,0
A Coruña	209,8	28,1	47,8	80,6	108,5	36,2	90,1
A Coruña	280,5	26,1	48,1	79,4	129,2	36,4	93,3
Betanzos	104,4	35,2	45,5	84,3	x	x	76,9
Fisterra	116,6	26,8	61,2	88,0	-	44,3	82,6
Terra de Soneira	94,5	40,7	49,0	86,7	-	18,9	80,3
Bergantiños	111,3	28,6	46,6	83,0	x	x	78,5
	<i>(en m2)</i>						
Superficie venda por habitante							
Galicia	0,46	0,07	0,03	0,69	-	0,01	1,28
A Coruña	0,50	0,07	0,04	0,68	-	0,01	1,31
A Coruña	0,6	0,1	0,0	0,8	0,0	0,0	1,51
Betanzos	0,3	0,1	0,0	0,6	x	x	0,98
Fisterra	0,4	0,1	0,0	0,5	-	0,0	1,02
Terra de Soneira	0,4	0,1	0,0	0,7	-	0,0	1,18
Bergantiños	0,28	0,05	0,03	0,67	x	x	1,05

521 Comercio polo miúdo en establecementos non especializados
 522 Comercio polo miúdo de alimentos, bebidas e tabaco en establecementos especializados
 523 Comercio polo miúdo de produtos farmacéuticos, artigos médicos, beleza e hixiene
 524 Outro comercio polo miúdo de artigos novos en establecementos especializados
 525 Comercio polo miúdo de bens de segunda man, en establecementos
 527 Reparación de efectos persoais e utensilios domésticos
 Fonte: IGE: Estructura do comercio

Cadro 4.35.

conxunta o 60%, 82% e 82% do total de establecementos, habitacións e prazas hoteleiras respectivamente, existentes na área funcional de A Coruña están situados na comarca de A Coruña.

O **cadro 4.37.** mostra o número de establecementos, habitacións e as prazas distribuídos por categorías, dos hostais e pensións na área funcional de A Coruña. Este tipo de establecementos acolle o 22% das prazas de aloxamento existentes na área funcional de A Coruña, excluído turismo rural; estando na maioría localizadas, tal como acontecía coas prazas hoteleiras, na comarca de A Coruña.

En relación ao turismo rural e aos campamentos de turismo na área funcional de A Coruña, o **cadro 4.38.** mostra como na área funcional de A Coruña, a un de xaneiro de 2006, existen 31 establecementos de turismo rural que contan con 190 habitacións e 364 prazas. O 38,7% do total de establecementos contabilizados no conxunto da área funcional, están localizados na comarca de Betanzos (12 establecementos), seguida da comarca de Bergantiños con 11 establecementos, destacando en canto ao número de establecementos o concello de Malpica de Bergantiños con 4 e 41 prazas.

Establecementos e prazas turísticas na área funcional de A Coruña 2006: hotéis

	Hotéis cinco estrelas		Hotéis catro estrelas		Hotéis tres estrelas		Hotéis dúas estrelas		Hotéis unha estrela		
	nº establec.	nº prazas	nº establec.	nº prazas	nº establec.	nº prazas	nº establec.	nº prazas	nº establec.	nº prazas	
A Coruña	1	92	10	1.365	8	527	13	553	15	448	701
Abegondo	-	-	-	-	-	-	-	-	-	-	-
Arteixo	-	-	-	-	-	-	6	187	2	49	82
Bergondo	-	-	-	-	-	-	1	30	1	11	19
Cambre	-	-	-	-	-	-	-	-	-	-	-
Carral	-	-	-	-	-	-	-	-	-	-	-
A Coruña	1	92	9	1.253	2	202	3	227	7	215	353
Culleredo	-	-	-	-	1	27	1	34	1	42	42
Oleiros	-	-	-	-	4	266	2	75	3	65	112
Sada	-	-	1	112	1	32	-	-	1	66	93
Betanzos	-	-	-	-	1	30	1	22	4	53	91
Aranga	-	-	-	-	-	-	-	-	-	-	-
Betanzos	-	-	-	-	1	30	1	22	39	-	-
Cesuras	-	-	-	-	-	-	-	-	-	-	-
Coirós	-	-	-	-	-	-	-	-	-	-	-
Curtis	-	-	-	-	-	-	-	-	-	-	-
Inxoa	-	-	-	-	-	-	-	-	1	24	36
Miño	-	-	-	-	-	-	-	-	1	7	14
Oza dos Ríos	-	-	-	-	-	-	-	-	2	22	41
Paderne	-	-	-	-	-	-	-	-	-	-	-
Vilamaior	-	-	-	-	-	-	-	-	-	-	-
Vilasantar	-	-	-	-	-	-	-	-	-	-	-
Fisterra	-	-	-	-	1	44	5	65	9	180	314
Cee	-	-	-	-	-	-	1	21	2	58	103
Corcubión	-	-	-	-	1	44	-	-	2	24	44
Dumbría	-	-	-	-	-	-	-	-	-	-	-
Fisterra	-	-	-	-	-	-	4	44	3	85	142
Muxía	-	-	-	-	-	-	-	-	2	13	25
Terra de Soneira	-	-	-	-	-	-	-	-	1	18	34
Camarinas	-	-	-	-	-	-	-	-	1	18	34
Vimianzo	-	-	-	-	-	-	-	-	-	-	-
Zas	-	-	-	-	-	-	-	-	-	-	-
Bergantiños	-	-	-	-	3	86	5	169	1	4	6
Cabana de Bergantiños	-	-	-	-	-	-	2	66	-	-	-
Carballo	-	-	-	-	1	48	3	103	-	-	-
Coristanco	-	-	-	-	-	-	-	-	-	-	-
A Laracha	-	-	-	-	-	-	-	-	-	-	-
Laxe	-	-	-	-	1	30	-	-	1	4	6
Majolica de Bergantiños	-	-	-	-	1	8	-	-	-	-	-
Pontevedra	-	-	-	-	-	-	-	-	-	-	-
Total área funcional	1	92	10	1.365	13	687	24	809	30	703	1.146

Fonte: Dirección Xeral de Turismo

Cadro 4.36.

Establecementos e prazas turísticas na área funcional de Coruña 2006: hostais e pensións

	Hostais/Pensións tres estrelas		Hostais/Pensións dúas estrelas		Hostais/Pensións unha estrela	
	nº establec.	nº prazas	nº establec.	nº prazas	nº establec.	nº prazas
A Coruña						
Abegondo	6	107	19	240	25	204
Arteixo	-	-	-	-	-	-
Bergondo	-	-	2	19	4	36
Cambre	-	-	1	22	-	-
Carral	-	-	1	6	1	5
A Coruña	5	103	11	142	18	143
Culleredo	-	-	3	45	-	6
Oleiros	-	-	-	-	-	-
Sada	1	4	1	6	1	14
Betanzos						
Aranga	-	-	2	12	8	50
Betanzos	-	-	-	-	-	-
Cesuras	-	-	-	-	2	9
Coirós	-	-	-	-	-	-
Curtis	-	-	1	6	1	9
Irixoa	-	-	-	-	-	-
Miño	-	-	-	-	3	19
Oza dos Ríos	-	-	-	-	1	9
Pademe	-	-	-	-	1	4
Vilamaior	-	-	-	-	-	-
Vilasantar	-	-	1	6	-	-
Fisterra						
Cee	1	15	4	50	13	102
Corcubión	1	28	1	12	3	17
Dumbria	-	-	-	-	-	-
Fisterra	-	-	2	26	5	56
Muxía	-	-	1	12	4	22
Terra de Soneira						
Camarínas	-	-	9	88	6	41
Vimianzo	-	-	3	34	3	27
Zas	-	-	4	40	2	10
Bergantínos						
Cabana de Bergantínos	-	-	10	116	4	41
Carballo	-	-	2	27	1	11
Coristanco	-	-	1	6	-	-
A Laracha	-	-	1	9	1	14
Laxe	-	-	2	24	-	-
Maijica de Bergantínos	-	-	3	30	1	12
Ponteceoso	-	-	1	20	1	4
Total área funcional	7	122	44	506	56	438
		209		889		748

Fonte: Dirección Xeral de Turismo

Cadro 4.37.

Establecementos e prazas de turismo rural e campamentos de turismo na área funcional de Coruña 2006

	Turismo rural			Campamentos		
	nº establec.	nº habitac.	nº prazas	nº establec.	nº habitac.	nº prazas
A Coruña	3	17	30	12	46	179
Abegondo	1	8	14	-	-	-
Arteixo	1	3	6	-	-	-
Bergondo	-	-	-	8	29	116
Cambre	-	-	-	-	-	-
Carral	1	6	10	-	-	-
A Coruña	-	-	-	-	-	-
Culleredo	-	-	-	-	-	-
Oleiros	-	-	-	2	16	59
Sada	-	-	-	2	1	4
Betanzos	12	69	131	4	3	18
Aranga	-	-	-	-	-	-
Betanzos	-	-	-	-	-	-
Cesuras	1	10	17	-	-	-
Coirós	1	5	10	-	-	-
Curtis	1	4	8	-	-	-
Irixoa	-	-	-	-	-	-
Miño	2	12	24	4	3	18
Oza dos Ríos	1	12	21	-	-	-
Paderne	1	6	12	-	-	-
Vilarnaíor	2	11	21	-	-	-
Vilasantar	3	9	18	-	-	-
Fisterra	5	38	74	4	12	54
Cee	3	24	47	1	-	-
Corcubiión	-	-	-	-	-	-
Dumbria	1	8	15	-	-	-
Fisterra	-	-	-	-	-	-
Muxía	1	6	12	3	12	54
Terra de Soneira	-	-	-	-	-	-
Camariñas	-	-	-	-	-	-
Vimianzo	-	-	-	-	-	-
Zas	-	-	-	-	-	-
Bergantiños	11	66	129	4	20	79
Cabana de Bergantiños	-	-	-	-	-	-
Carballo	3	20	38	3	20	79
Coristanco	-	-	-	-	-	-
A Laracha	1	4	8	-	-	-
Laxe	1	9	18	-	-	-
Malpica de Bergantiños	4	21	41	1	-	-
Ponteceso	2	12	24	-	-	-
Total área funcional	31	190	364	24	81	330

Fonte: Dirección Xeral de Turismo

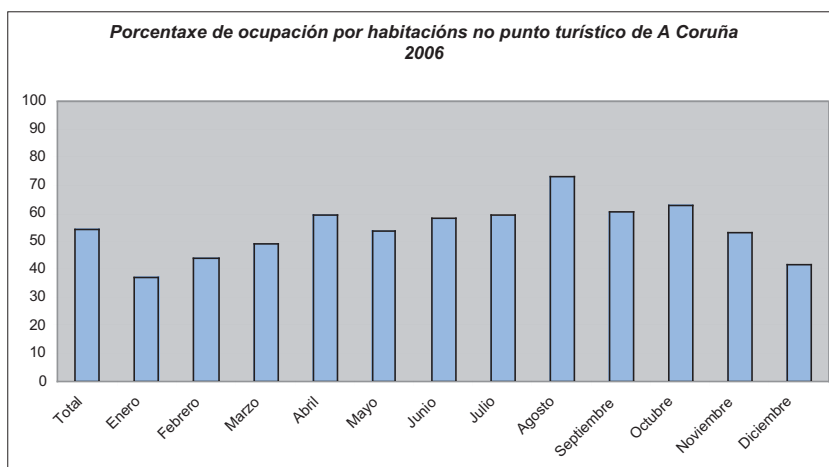
Cadro 4.38.

No que respecta aos campamentos de turismo, o citado **cadro 4.38.** mostra como na área funcional de A Coruña existen 24 establecementos deste tipo que contan con 330 prazas, das que 179 (54,2%) están localizadas na comarca de A Coruña, distribuídas en 12 establecementos.

Finalmente destacar a existencia na área funcional de A Coruña dun balneario, localizado no concello de Carballo, que conta con 60 habitacións.

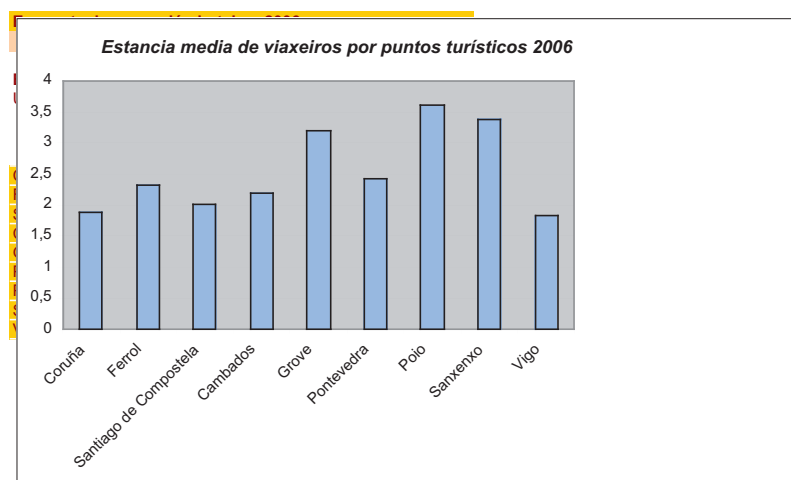
Para completar a análise do sector turístico da área funcional, sería interesante contar con datos de ocupación e estancia media de viaxeiros, datos que só están dispoñibles para o chamado punto turístico de A Coruña. Neste senso os **gráficos 4.5.** e **4.6.** mostran respectivamente a porcentaxe de ocupación por habitacións no punto turístico de A Coruña no ano 2006 e a estadía media de viaxeiros.

No que respecta ao **gráfico 4.5.**, a porcentaxe de ocupación por habitacións calcúlase como a media diaria de habitacións ocupadas no mes e o total de habitacións dispoñibles, este gráfico mostra unha



Fonte: INE

Gráfico 4.5.



Fonte: INE

Gráfico 4.6.

ocupación relativamente estable ao longo do ano, pouco estacional, o que pode reflectir a elevada ocupación hoteleira por motivos laborais e non só turísticos.

O gráfico 4.6. mostra a estancia media de viaxeiros no punto turístico de A Coruña en comparación con outros puntos turísticos galegos; a citada estancia media é unha variable que se calcula como unha aproximación ao número de días que, por termo medio, os viaxeiros permanecen nos establecementos e se calcula como o cociente entre as pernoctacións e o número de viaxeiros. Este gráfico mostra como A Coruña e Vigo son os puntos turísticos con unha estancia media inferior, estancia que non acadará os 3 días, isto pode ser tamén consecuencia das xa citadas estancias laborais.

O Consello da Xunta de 15 de setembro de 2007 aprobou o proxecto sectorial de implantación do parador de turismo de Muxía.

**Principais indicadores empresariais dos subsectores turismo, transporte, servizos empresariais e servizos relacionados coa saúde
2004-05**

	Turismo		Transporte		Servizos empresariais		S. relacionados coa saúde	
	2004	2005	2004	2005	2004	2005	2004	2005
	(en millóns de €)							
VEB a custo de factores	124,45	143,20	221,55	237,62	166,47	189,99	29,40	30,48
Ingresos de explotación	366,91	403,24	524,85	574,05	312,45	346,31	61,90	66,69
Resultado de activ. ordinarias	27,10	25,15	76,19	90,19	32,90	30,75	5,74	4,52
Resultado neto do exercicio	27,19	17,94	55,12	65,43	36,90	23,10	3,77	3,11
Activo Total	387,92	423,16	1.978,02	2.011,66	561,18	576,73	52,01	58,55
Activo fixo	270,37	285,52	1.806,78	1.826,97	326,19	377,33	28,10	35,05
Circulante neto	117,55	137,65	171,23	184,69	234,99	199,40	23,92	23,49
Financiación permanente	270,23	299,94	1.734,26	1.766,34	413,61	441,18	36,36	41,09
Acreeedores a curto prazo	117,69	123,23	243,75	245,32	147,57	135,55	15,66	17,46

(1) O subsector do turismo está formado, segundo a metodoloxía empregada por Ardán, por 167 empresas; o subsector do transporte, por 97 empresas; os servizos empresariais, por 115 empresas; e os servizos relacionados coa saúde, por 29 empresas.

Fonte: Elaboración propia a partir de datos Ardán

Cadro 4.39.

Segundo o proxecto sectorial aprobado polo Consello da Xunta, a posta en marcha do Parador de Turismo precisará dun orzamento de 21.917.422 euros, dos cales Turespaña achegará 20 millóns e as administracións autonómica e local os 2 millóns restantes. O proxecto recolle a convocatoria, por parte do Estado, dun concurso público para as obras do parador, que se localizará na punta Lourido do concello muxián, un espazo integrado na Rede Natura.

O parador de Muxía terá catro estrelas e 90 cuartos e terá unha superficie construída de 12.150 metros cadrados. Ademais, o contorno do establecemento ocupará 115.080 metros cadrados destinados a espazos libres e zonas verdes. O parador ofrecerá servizos de ximnasio, hidroterapia e spa e terá un aparcadoiro con capacidade mínima para 200 prazas.

Con este novo parador, a Comunidade Autónoma de Galicia sumará 12 recintos dentro da rede estatal, dado que o de Muxía engrosará a listaxe en que actualmente xa figuran os de Santiago, Ferrol, Ribadeo, Vilalba, Monforte de Lemos, Verín, Tui, Baiona, Pontevedra, Cambados e Nogueira de Ramuín que, en conxunto, ofrecen 676 cuartos, aos cales se sumarán os 90 do novo recinto, co que a comunidade autónoma totalizará 756 cuartos.

No concerne á análise dos indicadores empresariais presentados por Ardán, **cadro 4.39.**, as 267 empresas contabilizadas no subsector turismo, viaxes e ocio –abarca as actividades de hotéis e hospedaxe, restaurantes, bares e cafeterías, máquinas recreativas, axencias de viaxes, distribución de artigos para deporte, recreo e pasatempos, actividades artísticas, deportivas e de espectáculos, e actividades cinematográficas e de vídeo– acadaron en 2005 uns ingresos de explotación de 403,24 millóns de euros e un valor engadido de 143,2 millóns de euros.

O subsector transportes e servizos asociados, que engloba as actividades de transporte de pasaxeiros, de mercadorías por estrada, estacións de servizo e gasolineras, servizos relacionados co automóbil e outras actividades anexas aos transportes, rexistrou no ano 2005 uns ingresos de explotación de 574 millóns de euros, o 14,8% do total do sector, e xerou un valor engadido de 237,6 millóns de euros, o 30,3% do VEB total do sector. Ardán contabilizou un total de 197 empresas englobadas neste subsector dentro da área funcional de A Coruña.

O subsector de servizos empresariais engloba as actividades dos servizos comerciais, servizos xurídicos, de contabilidade, asesoría e estudos de mercado, servizos técnicos de arquitectura e enxeñaría, servizos de limpeza, desinfección e conservación, servizos de publicidade e os intermediarios de comer-

cio. Na área funcional de A Coruña xerouse neste subsector uns ingresos de explotación de 346,3 millóns de euros no ano 2005, e un VEB de 189 millóns de euros que ven a representar o 18,3% dos ingresos totais do sector servizos na área funcional ao longo do ano 2004 e o 24,1% do valor engadido do subsector no total da área funcional. Ardán contabilizou neste subsector un total de 341 empresas dentro da área funcional.

O subsector da comunicación presenta uns ingresos de 501,1 millóns de euros e un valor engadido de 181,5 millón de euros no ano 2005. Engloba este subsector ás actividades de papelería e librerías, edición, artes gráficas e actividades de servizos relacionados, educación, radio e televisión e os servizos relacionados coa informática.

Na área funcional de A Coruña aparecen 215 empresas dentro deste subsector.

Finalmente o último dos subsectores considerados dentro do sector servizos é o dos servizos relacionados coa saúde, este subsector xerou no ano 2005 un total de 66,7 millóns de euros en ingresos de explotación e 30,5 millóns de euros de VEB, na área funcional contabilízanse 51 empresas englobadas dentro do citado subsector no ano 2005. ■