

3.- SECTORES PRODUCTIVOS

▶▶ O ESTUDIO DOS SECTORES PRODUCTIVOS da área funcional de Monforte–O Barco realízase abordando, en primeiro lugar, a análise do panorama xeral da área funcional para, posteriormente, tratar por separado cada un dos catro sectores en que se divide a produción: sector primario e industrias relacionadas, sector industrial, construción e servicios.

Esta análise baséase fundamentalmente nos datos facilitados polo DIRCE, polo servizo de información Ardán do Consorcio da Zona Franca de Vigo, no *Anuario de estatística agraria* da Consellería de Política Agroalimentaria e Desenvolvemento Rural, así como pola información proporcionada pola Asociación Galega de Pizarristas e pola Cámara Oficial Mineira para o subsector da lousa, de vital importancia na área funcional obxecto de análise neste informe.

É importante ter en conta que a información recollida polo servizo de información Ardán no informe sobre as actividades empresariais nesta área funcional de Monforte–O Barco ten unha limitación de alcance ó referirse exclusivamente a empresas cun volume de facturación anual superior a 240.404,84 euros e das que están dispoñibles datos polo menos de dous anos consecutivos, de xeito que se están a tratar só as firmas máis importantes e con domicilio social no interior da área funcional.

A través desa información descríbese a evolución en termos competitivos das empresas da área funcional mediante as principais variables económicas e financeiras de contido estratéxico durante os anos 1999 e 2000, facendo fincapé nos aspectos da súa rendibilidade e a súa produtividade.

Panorama xeral

A clasificación segundo a actividade das empresas da área funcional do *Directorio de empresas de Galicia 2001* pode servir de base á hora de ter unha visión global do peso das distintas ramas de actividade económica nas cinco comarcas que compoñen a área funcional obxecto de estudio.

Neste senso, o Dirce contabiliza un total de 5.406 empresas no conxunto das áreas funcionais consideradas, o que supón, tendo en conta as comarcas pertencentes a cada provincia, o 15,3% do total provincia de Lugo e o 9,9% do total da provincia de Ourense, así como o 1,6% do conxunto de Galicia. O 38% das citadas empresas localízanse na comarca de Terra de Lemos, o 35% na comarca de Valdeorras, o 17% na comarca de Chantada, o 6% na comarca de Quiroga, e, por último, o 4% na comarca de Terra de Trives.

Atendendo á distribución segundo a súa condición xurídica, en Monforte–O Barco o 73,5% das empresas correspóndese con “persoas físicas” (3.974 empresas) e un 18,8% a “sociedades de responsabilidade limitada” (1.015 empresas), sendo estas porcentaxes do 66,8% e 23,8%, respectivamente. Asemade, cómpre salientar que na área obxecto de estudio, o 4,1% das empresas son “comunidades de bens” (224 empresas) sendo esta porcentaxe 1,7 puntos porcentuais superior á rexistrada no conxunto de Galicia.

Do total de empresas contabilizadas en Monforte–O Barco, o 32,4% das mes-

mas, son empresas enmarcadas dentro da actividade de “Comercio, reparación de vehículos de motor, motocicletas, artigos persoais e de uso doméstico”. A nivel comarcal o 73% destas empresas están localizadas nas comarcas de Terra de Lemos e Valdeorras, con 703 e 574 empresas, respectivamente.

As empresas incluídas dentro da actividade de construción ocupan o segundo lugar en importancia en canto ó número de empresas se refire. Esta actividade acolle a 907 empresas (o 17% do total de empresas da área obxecto de estudio), das que o 75% mesmas, están localizadas nas comarcas de Valdeorras e de Terra de Lemos.

A continuación destacan polo número de empresas as actividades de hostalería, co 12,9% das empresas da área funcional, a nivel comarcal segue sendo nas comarcas Terra de Lemos e Valdeorras onde se localizan un maior número de empresas, o 68% do total da área funcional.

En cuarto lugar, salienta polo número de empresas as “actividades inmobiliarias e de alugueiro, servicios empresariais”, co 8,8% do total de empresas de Monforte–O Barco, destacando a comarca de Terra de Lemos, con 218 empresas nesta actividade, o que supón o 45,3% do total da área funcional.

Finalmente cómpre facer referencia ás industrias manufactureiras, que supoñen o 10,3% do total de empresas da área considerada. Dentro das mesmas cabe destaca-las empresas de alimentación, be-

bidas e tabaco con 206 empresas, o 36,9% do total das empresas manufactureiras de Monforte–O Barco, seguidas das empresas metalúrxicas e de fabricación de produtos metálicos que con 107 empresas supoñen o 19,1 do total. As empresas de alimentación, bebidas e tabaco supoñen o 44,9% e o 12,3% do conxunto de empresas desta actividade a nivel provincial e galego respectivamente.

Dentro da industria de alimentación, bebidas e tabacos destaca pola súa importancia as comarcas de Terra de Lemos e Valdeorras onde están localizadas o 74% do total destas empresas de Monforte–O Barco

Comparando os datos Ardán cos facilitados polo Dirce (**cadro 3.1.**), a mostra de Ardán acolle o 5,3% das empresas da área analizada, e en torno o 26% das sociedades mercantís.

As 291 empresas seleccionadas por Ardán, poden ser clasificadas en trece grupos, que, a súa vez, se encadran dentro dos catro sectores tradicionais, primario, industria, construción e servicios. Dentro deles destaca, pola súa importancia en canto o número de empresas o sector de bens intermedios (cun total de 59 empresas), o agro-gandeiro (con 45) e o de bens de equipamento (con 40).

A nivel sectorial destaca pola súa importancia sobre o total o sector industrial con aproximadamente o 38% das empresas, seguido do sector da construción co 33% e, finalmente, do sector primario e dos servicios co 21% e o 8% das empresas da área funcional respectivamente.

Estas empresas tiveron un emprego medio, segundo a información facilitada por elas mesmas, de 16,5 traballadores por empresa. Atendendo á distribución sectorial, o **cadro 3.2.** amosa que a industria é quen presenta un maior emprego medio, con 29 empregados por empresa, seguido do sector primario, con 15 traballadores, e os da construción e os servicios, con 12 empregados de media. Unha análise máis desagregada determina que os subsectores con un maior emprego medio son os de bens intermedios (45), o turismo, viaxes e ocio (21), e o subsector mar-industria (17); no extremo oposto, o menor emprego medio atópase no subsector da industria enerxética (5), servicios de comunicacións (5), e de bens de equipamento (7).

Nunha primeira visión do contexto xeral da área funcional, a mostra estudiada formada por un total de 291 empresas, tivo un volume de negocio no ano 2000 de 623,2 millóns de euros. O valor engadido bruto xerado por todas elas foi nese ano próximo ós 155 millóns de euros, mentres que o cash-flow foi de 46,7 millóns de euros.

Outra variable económica a analizar é o valor engadido xerado polas empresas dos diferentes sectores na área funcional. Neste caso, o sector industrial é o preponderante acadando o 65% do total da área funcional, seguido a distancia do sector da construción e obras públicas que acapara o 21,3%. Para esta variable os sectores primario e de servicios sitúanse con cifras o redor do 11% e do 2% do total xerado no conxunto da área funcional respectivamente.

3.1.

Empresas en Montforte-O Barco: distribución segundo actividade e comarca (1)

	Chantada	Quiroga	Terra de Lemos	Terra de Trives	Valdeorras	Total Montforte-O Barco	Área funcional/Galicia (%)
Industrias extractivas							
Extracción de produtos enerxéticos	1	7	3	-	37	48	9,0
Extracción doutros minerais agás produtos enerxéticos	-	-	-	-	-	-	0,0
	1	7	3	-	37	48	9,2
Industrias manufacturais							
Industria da alimentación, bebidas e tabaco	79	32	213	21	213	558	2,0
Industria textil e da confección	27	14	81	13	71	206	3,5
Industria do coiro e do calzado	11	2	10	1	4	28	0,8
Industria da madeira e da cortiza	-	-	8	-	-	8	0,0
Industria do papel; edición, artes gráficas e reprodución de soportes gravados	9	4	24	3	29	69	2,0
Refinado de petróleo e tratamento de combustibles nucleares	1	-	4	-	5	10	0,6
Industria química	-	-	-	1	-	1	0,0
Industria da transformación do caucho e materias plásticas	-	-	1	-	-	1	0,0
Industrias doutros produtos minerais non metálicos	6	6	9	1	42	64	4,5
Metallería e fabricación de produtos metálicos	17	4	43	2	41	107	2,4
Industria da construción de maquinaria e equipo mecánico	3	-	2	-	6	11	1,8
Industria de material e equipo eléctrico, electrónico e óptico	1	-	6	-	5	12	1,3
Fabricación de material de transporte	1	-	2	-	2	5	0,6
Industrias manufacturais diversas	3	2	23	-	8	36	0,7
Producción e distribución de enerxía eléctrica, gas e auga							
Construción	2	-	3	-	2	7	2,7
Comercio, reparación de vehículos de motor, motocicletas e ciclomotores, artigos persoais e de uso doméstico	133	53	315	34	372	907	2,3
Hostalería							
Transporte, almacenamento e comunicacións	312	84	703	76	574	1.749	1,6
Intermediación financeira	118	63	244	40	231	696	1,7
Actividades inmobiliarias e de alugueiro; servizos empresariais	107	46	102	26	118	399	1,7
Educación	7	4	34	2	29	76	1,5
Outras actividades sociais e de servizos prestados á Comunidade; Servizos persoais	72	17	218	17	157	481	0,9
	7	1	28	-	20	56	1,0
	22	4	60	3	39	128	1,1
	49	13	135	11	93	301	1,5
Total	909	324	2.058	230	1.885	5.406	1,6

(1) O Dirce cubre todas as actividades económicas agás a produción agraria e pesqueira, os servizos administrativos da Administración Central, Autónoma e Local (Incluída a Seguridade Social), as actividades das comunidades de propietarios e o servizo d

(2) Inclúense as comarcas que pertencen a cada provincia

Fonte: Elaboración propia a partir de IGE, Directorio de empresas de Galicia

▶▶ **3.2.** Configuración global da actividade empresarial en Monforte-O Barco 2000: distribución sectorial

	Empresas	Ingresos (1)	V.E.B. cf	Cash-flow	Activo total	Emprego medio (2)
	(nº)	(en millóns de €)				
Sector Primario	61	170,5	16,9	4,7	72,4	15
Sector mar e industria	2	12,6	0,8	0,2	2,3	17
Sector agro-gandeiro	45	146,7	13,6	4,2	61,6	16
Sector silvicultura e madeira	14	11,2	2,5	0,3	8,5	9
Industria	110	238,9	100,3	32,5	235,7	29
Energía	1	4,6	0,2	0,1	1,4	5
Bens intermedios	59	184,0	91,5	30,6	209,8	45
Bens de equipamento	40	44,4	6,9	1,6	21,0	7
Bens de consumo	10	5,9	1,7	0,2	3,4	11
Construcción e obras públicas	97	200,3	32,9	8,7	145,0	12
Servicios	23	13,5	4,2	0,9	10,7	10
Turismo, viaxes e ocio	3	2,7	0,8	0,1	3,8	21
Transportes e servicios asociados	13	8,1	2,1	0,5	5,2	9
Servicios empresariais	4	1,7	0,9	0,2	1,0	8
Comunicacións	1	0,3	0,1	0,0	0,3	5
Servicios relacionados coa saúde	2	0,6	0,4	0,1	0,4	10
Total	291	623,2	154,3	46,7	463,7	

(1) Ingresos de explotación

(2) o emprego medio calcúlase con aquelas empresas que presentan o dato do emprego

Fonte: *Ardán*

A análise do *cash-flow* (a cantidade total de recursos xerada polas empresas), reflicte unha situación análoga á anterior, o 70% do *cash-flow* total xerado polas empresas da área funcional está xerado en empresas do sector industrial, o 18,5% en empresas de construción e obras públicas, o 10% no sector primario e o 1,9% restante no sector servicios. O **cadro 3.2.** presenta toda esta información dun xeito máis desagregado, ó tempo que os **gráficos 3.1.** e **3.2.** amosan respectivamente a distribución entre os catro sectores productivos do número de empresas e do valor engadido bruto para o ano 2000 en Monforte–O Barco.

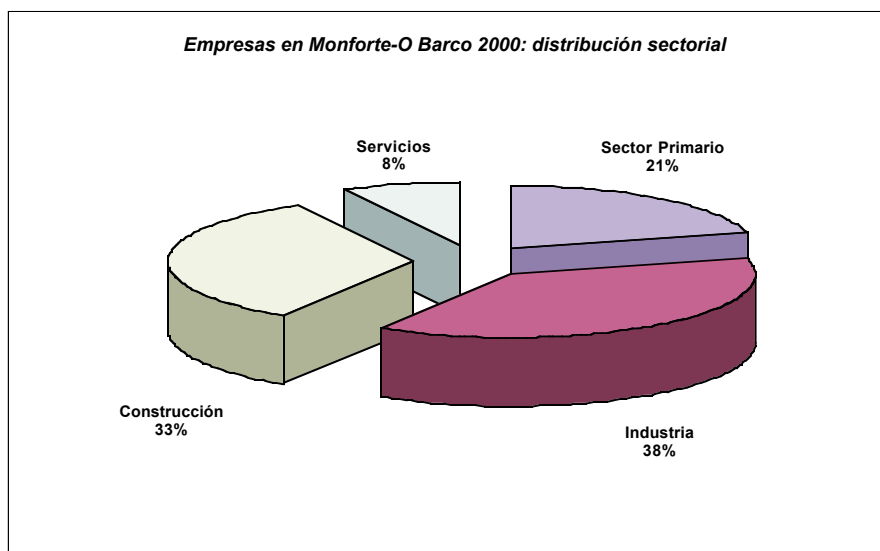
Á hora de afondar na análise destes datos, resulta interesante a súa relativización en función do número de empresas, para ter así un coñecemento máis preciso sobre a configuración global da actividade empresarial. No tocante ó volume de negocio, existen dous sectores que se sitúan por encima da media da área consi-

derada que está en torno ós 2,1 millóns de euros, estes sectores son o primario con 2,8 millóns de euros de volume de negocio por empresa e o sector industrial con 2,2 millóns de euros de ingresos por empresa. No extremo oposto estaría o sector servicios (0,6 millóns de euros) con cifras un 73% inferiores á media.

En relación ó valor engadido a clasificación dos sectores cambia. Así destaca o sector industrial non só por situarse un 72% por riba da media do conxunto das áreas funcionais, senón tamén por se-lo único sector productivo que acadara cifras por encima desa media, así o sector da construción e obras públicas sitúase un 38% por debaixo da media, o sector primario un 50% e o sector servicios un 66% por debaixo da media en Monforte–O Barco acadando a cifra de 0,2 millóns de euros por empresa.

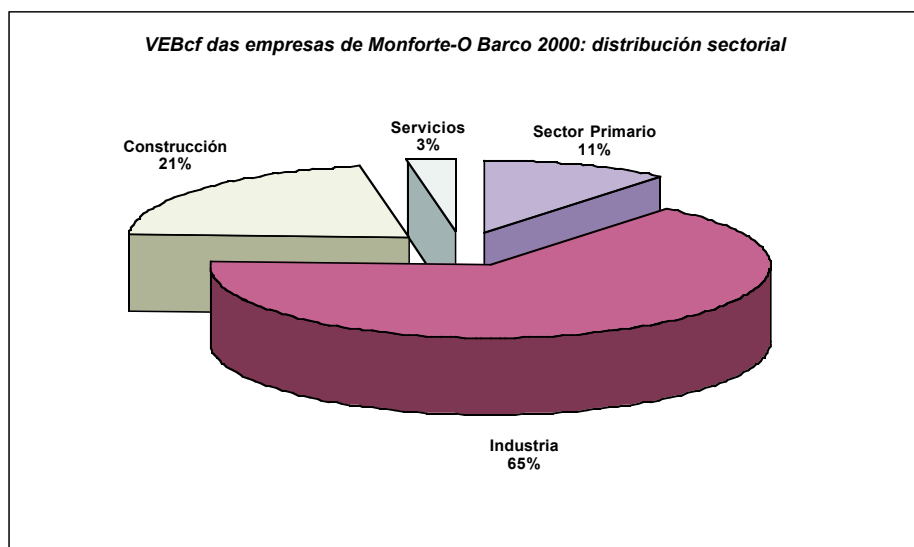
A situación mantense en xeral inalterada ó considera-las cifras do *cash-flow*,

▶▶ G.3.1.



Fonte: Elaboración propia a partir de datos de Ardán

▶▶ G.3.2.



Fonte: Elaboración propia a partir de datos de Ardán

sendo neste caso tamén o único sector que permanece por encima da media da área analizada (0,3 millóns de euros), con cifras de case un 82% superiores á citada media. No outro extremo, ó igual que no caso anterior, atópase o sector servicios con cifras un 75% inferiores á media, en tanto que o sector primario e construción

e obras públicas están en torno ó 50% por debaixo da media.

A modo de resumo, para o conxunto das áreas funcionais, son os sectores industrial e o da construción e obras públicas os que, tanto en termos absolutos como relativos, teñen unha certa hexemo-

▶▶ **3.3.**

**Actividade empresarial en Monforte-O Barco 1999-2000:
ingresos, custos e resultados**

	1999		2000		Taxa variación
	(en millóns de €)	(%)	(en millóns de €)	(%)	1999-2000 (%)
Ingresos de explotación	536,40	100,00	623,18	100,00	16,18
Consumos e outros gastos expl.	398,27	74,25	468,90	75,24	17,73
Valor engadido bruto coste factores	138,13	25,75	154,28	24,76	11,70
Gastos de persoal	85,25	15,89	95,34	15,30	11,85
Rtdo. económico bruto de explot.	52,88	9,86	58,94	9,46	11,46
Amortizacións	18,13	3,38	21,12	3,39	16,49
Rtdo. económico neto de explot.	34,75	6,48	37,82	6,07	8,83
Rtdo. Financeiro	-4,56	-0,85	-1,80	-0,29	-60,53
Ingresos financeiros	1,72	0,32	5,19	0,83	202,48
Gastos financeiros	6,27	1,17	6,99	1,12	11,39
Rtdo. de actividades ordinarias	30,20	5,63	36,03	5,78	19,30
Rtdo. de actividades extraordinarias	0,02	0,00	-0,04	-0,01	-294,87
Rtdo. antes de impostos	30,22	5,63	35,98	5,77	19,06
Impostos	8,02	1,50	9,46	1,52	17,91
Rtdo. neto do exercicio	22,20	4,14	26,52	4,26	19,48
Cash-flow	38,73	7,22	46,71	7,50	20,59

Fonte: Ardán

▶▶ **3.4.**

Investimento e financiamento empresarial en Monforte-O Barco 1999-2000

	1999		2000		Taxa variación
	(en millóns de €)	(%)	(en millóns de €)	(%)	1999-2000 (%)
Activo total	391,3	100	463,65	100	18,48
Activo fixo (neto)	171,8	43,89	199,14	42,95	15,94
Gastos amortizables	1,9	0,49	3,11	0,67	63,38
Inmovilizado inmaterial	12,1	3,10	12,89	2,78	6,12
Inmovilizado material	117,5	30,03	129,18	27,86	9,94
Outro inmovilizado	40,2	10,27	53,92	11,63	34,16
Outro activo fixo	0,0	0,01	0,04	0,01	50,00
Circulante neto	219,6	56,11	264,51	57,05	20,48
Existencias	55,6	14,21	64,16	13,84	15,36
Debedores	121,9	31,15	152,97	32,99	25,50
Tesourería	32,4	8,28	37,07	7,99	14,42
Outro activo circulante	9,6	2,47	10,31	2,22	6,89
Fontes de financiamento	391,3	100	463,65	100	18,48
Financiamento permanente	194,2	49,62	226,53	48,86	16,67
Fondos propios	145,7	37,23	171,31	36,95	17,60
Recursos alleos l/p	45,2	11,54	50,74	10,94	12,37
Ingresos distrib. en varios exerc.	3,3	0,85	4,47	0,96	34,45
Acreeedores a curto prazo	197,2	50,38	237,12	51,14	20,27
Fondo de rotación	22,4	5,72	27,39	5,91	22,30

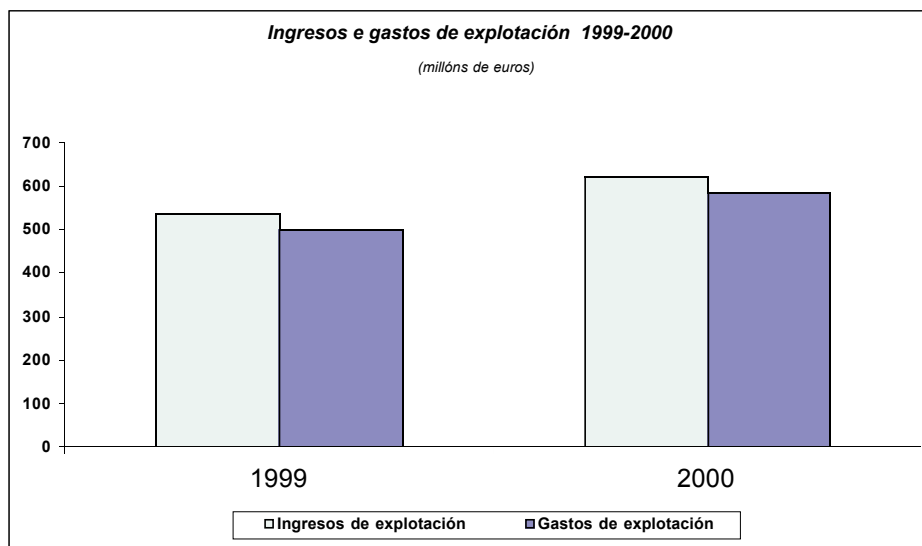
Fonte: Ardán

nía dentro do panorama empresarial de Monforte–O Barco, namentres os sectores primario e servicios son os que amosan uns indicadores máis baixos.

A evolución das macromagnitudes e indicadores financeiros das empresas de Monforte–O Barco consideradas por Ardán está recollida nos **cadros 3.3. e 3.4.** Tanto o volume de negocio como o valor engadido experimentaron un crecemento

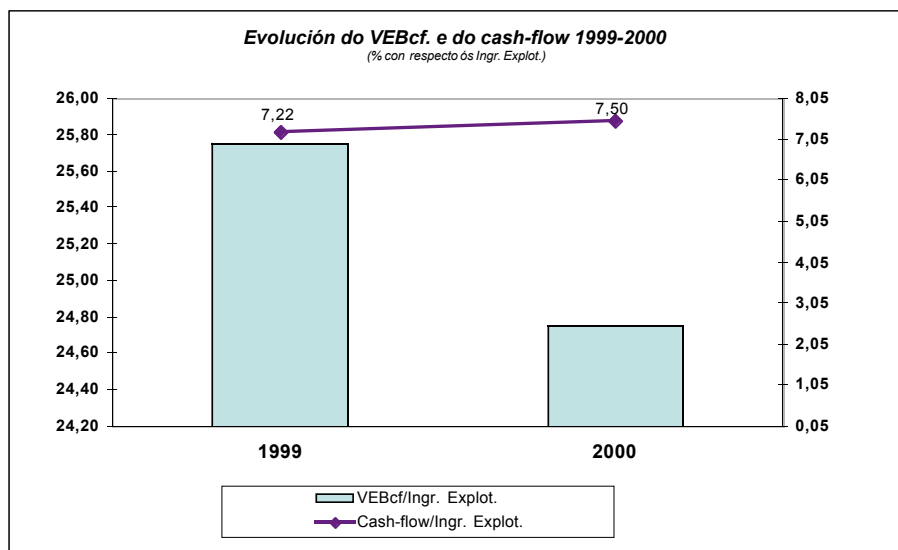
en torno ó 16% e 12% respectivamente no período 1999-2000. Así o primeiro pasou de 536 a 623 millóns de euros, mentres que o segundo acadou no ano 2000 154 millóns de euros fronte ós 138 millóns do ano anterior. Os incrementos no resultado neto do exercicio e no *cash-flow* foron maiores, do 19,4% e do 20,5% respectivamente, acadando valores de 26 e 46 millóns de euros respectivamente no ano 2000.

▶▶ G.3.3.



Fonte: Elaboración propia a partir de datos de Ardán

▶▶ G.3.4.



Fonte: Elaboración propia a partir de datos de Ardán

No concernente ó balance agregado destas empresas, o seu activo total no ano 2000 acadou unha cifra de 463 millóns de euros, dos que o sector industrial copa máis do 50%, acadando 235,7 millóns de euros, seguido do sector da construción e obras públicas co 31% do total, acadando un activo total de 145,0 millóns de euros, polo tanto entre estes dous sectores abar-

can máis do 81% do activo total da área, quedando menos do 20% do mesmo a repartir entre os sectores primario e servizos tendo unhas porcentaxes do 15% e do 2,2% respectivamente.

En canto á súa evolución temporal, o importe acadado no ano 2000 supón un incremento respecto ó ano anterior de

▶▶ **3.5.**

**Principais núcleos de localización do VEBcf. xerado polas
empresas de Monforte-O Barco 1999-2000**

Núcleos	Comarca	1999		2000		1999-2000
		(en millóns de €)	(%)	(en millóns de €)	(%)	
Carballeda de Valdeorras	Valdeorras	61,43	44,5	68,63	44,5	11,7
O Barco de Valdeorras	Valdeorras	35,50	25,7	42,02	27,2	18,4
Monforte de Lemos	Terra de Lemos	10,39	7,5	11,30	7,3	8,8
Quiroga	Quiroga	8,91	6,5	8,11	5,3	-9,0
Vilamartín de Valdeorras	Valdeorras	5,56	4,0	6,85	4,4	23,2
A Rúa	Valdeorras	4,93	3,6	5,10	3,3	3,4
Chantada	Chantada	4,04	2,9	4,12	2,7	2,0
O Saviñao	Terra de Lemos	1,12	0,8	1,42	0,9	26,8
Subtotal		131,88	95,5	147,55	95,6	11,9
Total Monforte-O Barco		138,13	100	154,28	100	11,7

Fonte: Ardán

máis de 18 puntos porcentuais, ó elevarse de 391 millóns de euros a 463 millóns. Especificando este incremento, a meirande parte corresponde ó activo circulante neto que se incrementou nun 20,4%, mentres que o incremento do activo fixo neto foi de case o 16%. O importe do activo fixo neto no ano 2000 foi de case 200 millóns de euros e o do circulante neto de case 265 millóns.

Asemade, no ano 2000, o balance global das empresas radicadas nestas áreas funcionais amosa, en termos relativos, que o financiamento permanente cubre a totalidade do activo fixo e un 10,3% do activo circulante, acadando un fondo de rotación de 27,4 millóns de euros, e financiándose o resto mediante acredores a curto prazo. A evolución do fondo de rotación no período 1999-2000 experimentou un incremento do 22,3%, e os acredores a curto prazo aumentaron a súa contía no 20,2%.

Finalmente, con respecto ás fontes de financiamento permanente, o maior peso correspóndelle ós fondos propios que, con 171,3 millóns de euros, medraron máis do 17% en relación ó ano 1999.

O incremento porcentual foi menor nos recursos alleos, posto que a taxa de variación anual foi do 12,3% ó acadar un importe de 50,7 millóns de euros no ano 2000. Por outra banda os ingresos a distribuír en varios exercicios aumentaron en un 34,4% en relación ó ano anterior, pasando de 3,3 millóns de euros a 4,5 millóns no período analizado.

A nivel máis desagregado e descendo ó eido municipal o **cadro 3.5.** recolle os oito principais núcleos de localización da área funcional de Monforte-O Barco. Só entre estes oito concellos, as empresas aí radicadas copan o 95% do valor engadido xerado na área funcional no ano 2000, destacando dun xeito relevante o concello de Carballeda de Valdeorras, co 44% do total, o concello do Barco de Valdeorras co 27% do total, e concello de Monforte de Lemos co 7% do total. A porcentaxe restante repártese entre os concellos de Quiroga, Vilamartín de Valdeorras, A Rúa, Chantada e O Saviñao.

Estes datos amosan a forte concentración que se dá no seo da área funcional, o que constitúe unha das súas caracterís-

ticas máis destacadas. Dos oito núcleos principais en canto á súa localización, catro corresponden á comarca de Valdeorras, dous á de Terra de Lemos, un a Quiroga e un a Chantada.

Sector primario e industrias relacionadas

Neste apartado englobanse as actividades relativas ós subsectores agro-gandeiro, mar-industria e silvicultura-madeira. O estudo correspondente, que se fai utilizando os datos das Consellerías de Política Agroalimentaria e Desenvolvemento Rural e Medio Ambiente, o IGE e mailos facilitados polo servizo de información Ardán da Zona Franca de Vigo, parte da consideración dos datos estruturais existentes a nivel comarcal, para posteriormente pasar ó estudio pormenorizado do sector dende un punto de vista económico e financeiro.

• *Actividade agrícola*

Atendendo ós datos da distribución xeral de terras en Monforte–O Barco, o **cadro 3.6.** reflicte que o 13,8% da súa superficie corresponde a terras de cultivo (46.563 hectáreas), das que 26.798 hectáreas (o 57,5% da superficie dedicada a terras de cultivo) dedícanse a cultivos herbáceos e outras 16.205 hectáreas (o 42,5%) a cultivos leñosos. A importancia relativa da superficie destinada a terras de cultivo no total galego foi de 8,9%, sendo esta porcentaxe de 7,1% no caso dos cultivos herbáceos e de 22,1% no dos cultivos leñosos.

A comarca de Chantada non só é a

comarca coa maior superficie dedicada a terras de cultivo, con 16.819 hectáreas, senón que é a comarca que presenta o maior peso relativo na súa superficie, cun 36,4% (17,8% no conxunto de Galicia). Séguelle en importancia Terra de Lemos, cunha superficie de 15.610 hectáreas e un peso relativo do 16,6%.

Se considerámo-los principais grupos de produtos, en Monforte–O Barco predomina a superficie dedicada ós cultivos forraxeiros, ó que se dedican un total de 22.566 hectáreas (o 48,5% da superficie de cultivo), seguíndolle en importancia a superficie dedicada a viñedos, con 5.207 hectáreas (o 11,2% da superficie de cultivo). No conxunto de Galicia estas porcentaxes son de 53,3% e 6,3%, respectivamente.

Nas comarcas de Chantada e Terra de Lemos existe un predominio da superficie dedicada a cultivos forraxeiros, con 12.379 hectáreas (o 73,6% da superficie dedicada ó cultivo na súa comarca) e 9.501 hectáreas (o 60,1%), en tanto que na comarca de Valdeorras salienta a superficie dedicada ó cultivo do viñado, con 2.714ha. (o 30,6%).

Centrándonos na produción do viño, os **cadros 3.7.** e **3.8.** mostran a evolución da produción, extensión, viticultores, bodegas e dos litros de viño producidos da denominación de orixe Ribeira Sacra, e o **cadro 3.9.** reflicte os principais datos da D.O. Valdeorras.

En relación á D.O. Ribeira Sacra, cabe salientar, tal como se mostra no **cadro 3.7.**, o incremento no período

3.6. Principais superficies e grandes grupos de cultivos 2001

	Área Monforte-O Barco					Galicia	Galicia / Monforte-O Barco (%)
	Chantada	Quiroga	Terra de Lemos <i>(en hectáreas)</i>	Terra de Trives	Valdeorras		
Terras de cultivo	46.563	3.061	15.610	2.206	8.867	525.341	8,9
Cultivos herbáceos	13.378	467	11.578	486	888	377.882	7,1
Cereais gran	565	26	1.289	217	219	51.952	4,5
Cultivos forraxeiros	12.379	304	9.501	65	318	280.186	8,1
Tuberculos	248	86	533	129	169	22.587	5,2
Leguminosas gran	16	8	41	0	5	3.424	2,0
Hortícolas e froitos da horta	170	44	215	76	177	19.733	3,5
Cultivos leñosos	1.707	2.497	2.682	1.571	7.749	73.349	22,1
Froiteiras	224	88	447	76	164	12.919	7,7
viñedo	395	615	1.305	178	2.714	33.273	15,7
Outras terras de cultivo	371	37	780	118	99	19.842	7,1
Cultivos asociados e sucesivos	1.362	60	569	30	133	54.268	4,0
Prados e pasteiros	5.962	3.008	13.593	10.650	14.453	457.411	10,4
Outras superficies	4.344	3.174	7.228	2.037	10.541	315.382	8,7
Superficie forestal	21.824	48.676	58.755	28.339	63.308	1.768.244	12,5
Superficie total	46.224	57.800	94.048	43.170	96.903	2.957.842	11,4

Fonte: Consellería de Política Agroalimentaria e Desenvolvemento Rural, Anuario de estadística agraria

3.7.

Principais datos estatísticos da D.O. Ribeira Sacra 1992-2002

	Producción (Kilos de uva)	Extensión (en Ha.)	Viticultores (nº)	Bodegas
1992/93	350.000	300	550	30
1993/94	700.000	500	800	40
1994/95	1.372.047	800	850	47
1995/96	1.369.047	900	950	51
1996/97	2.187.010	900	1.100	55
1997/98	1.507.101	1.150	1.433	56
1998/99	1.831.370	1.200	1.500	60
1999/00	3.487.047	1.200	1.600	64
2000/01	3.331.420	1.000	2.500	71
2001/02	3.035.235	1.200	2.600	81
2002/03	2.250.616	1.200	2.800	89

Fonte: Consello Regulador da Denominación de Orixe Ribeira Sacra

3.8.

Viño colleitado na D.O. Ribeira Sacra 1997-2002:
distribución segundo tipo

Colleita	Tipo de Viño		
	Tinto	Blanco (en litros)	Total
1997/98	810.220	157.261	967.481
1998/99	1.022.858	166.438	1.189.296
1999/00	2.025.440	327.285	2.352.725
2000/01	1.991.791	269.356	2.261.147
2001/02	1.939.118	133.361	2.072.479

Fonte: Consello Regulador da Denominación de Orixe Ribeira Sacra

3.9.

Principais datos estatísticos da D.O. Valdeorras 2001-02

	2001	2002	02/01 (%)
Nº Viticultores	1.900	2.022	6,4
Nº Adegas	31	35	12,9
Superficie inscrita (Ha)	1.300	1.330	2,3
Colleita (Kg de uva)	8.712.114	4.870.834	-44,1
Producción (litros de viño)	6.279.900	3.733.090	-40,6
Viño cualificado (litros de viño)	3.125.900	3.120.900	-0,2

(1) Alópase no NE da provincia de Ourense abarcando os concellos de O Barco de Valdeorras, O Bolo, Carballeda de Valdeorras, Larouco, Petín, A Rúa, Rubiá e Vilamartín de Valdeorras
Xeral de Calidade e Promoción Agroalimentaria

1992-2002 no volume de produción, extensión, viticultores e bodegas desta denominación de orixe; neste senso a produción, medida en quilos de uva, pasou de 350 mil quilos na colleita 1992-93 a 2.250 mil quilos na colleita 2002-2003, o que supón un incremento do 15,5% na produción de uva. A extensión dedicada ó cultivo de uva desta denominación pasou de 300 hectáreas a 1.200 no período sinalado, o que implica un incremento do 25% nas hectáreas utilizadas; no que respecta ó número de viticultores estes pasaron de 550 a 2.800, un 19,6% máis, e, finalmente o número de bodegas incrementouse un 33% existindo na actualidade 89 bodegas da denominación de orixe Ribeira Sacra.

Respecto ós litros de viño producidos, **cadro 3.8.**, a evolución, tal como acontece coas variables antes sinaladas, sofren un incremento pasando de 967 mil litros no ano 1997 a 2.072 mil litros no ano 2002, un incremento de case un 47%. A produción é fundamentalmente de viño tinto, co 94% do total, correspondendo o restante 6% á produción de viño branco, da que no ano 2002 producíronse menos litros que os recollidos en 1997.

No caso do viño coa denominación de orixe Valdeorras, o devandito **cadro 3.9.** reflicte que no ano 2002 había un total de 2.022 produtores e 35 adegas, sendo a superficie inscrita de 1.330 hectáreas. Ó longo do ano 2002 rexistrouse unha diminución da colleita do 44,1%, acadando ós 4.870,8 miles de quilogramos de uva. A produción de viño acadou os 3.733 miles de litros nese ano (un 40,6% menos que en 2001) e o viño cua-

lificado os 3.120,9 miles de litros (un 0,2% inferior ó producido en 2001).

• *Actividade gandeira*

No **cadro 3.10.** e no **gráfico 3.5.** recóllese a información da campaña de saneamento gandeiro 2001-02. O número de explotacións de vacas na área analizada ascendeu a 3.838 (o 6,1% das explotacións galegas), das que a meirande parte das mesmas –o 76,8%– están nas comarcas de Terra de Lemos e Chantada (1.517 e 1.432 explotacións, respectivamente). Tal como se mostra no **anexo 16**, no período 1991-2002, nas cinco comarcas que compoñen a área de Monforte - O Barco reducíronse o número de explotación de gando bovino, destacando a comarca de Valdeorras onde o descenso foi do 57,1% seguida da comarca de Terra de Lemos cunha perda do 50,4%.

No que respecta ó número de reses, en Monforte–O Barco existían 65.315 reses, das que o 56,7% das vacas existentes (37.003 reses) dedícanse á produción de leite. Comparado co total galego, a zona xeográfica considerada acolle o 6,9% das reses, sendo esta porcentaxe do 7,3% no caso das vacas de muxidura e de 7,1% no caso das vacas de non muxidura. Atendendo á distribución comarcal, o devandito **cadro 3.10.** reflicte que o 85,1% das reses estaban nas comarcas de Chantada e Terra de Lemos (26.172 e 10.362 reses, respectivamente).

O número medio de reses por explotación en Monforte–O Barco é lixeiramente superior á rexistrado no conxunto de Galicia, acadando as 17 reses por ex-

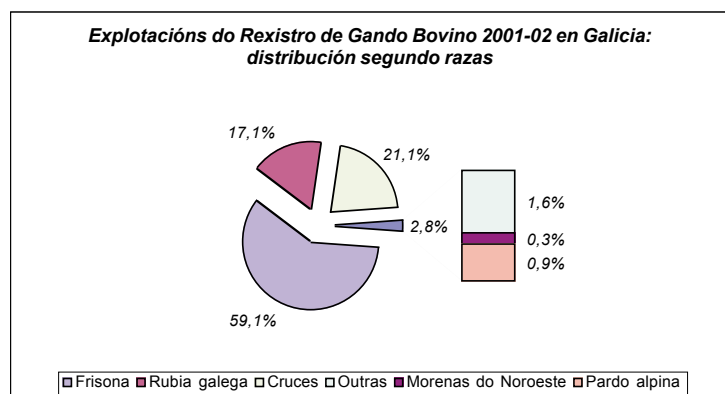
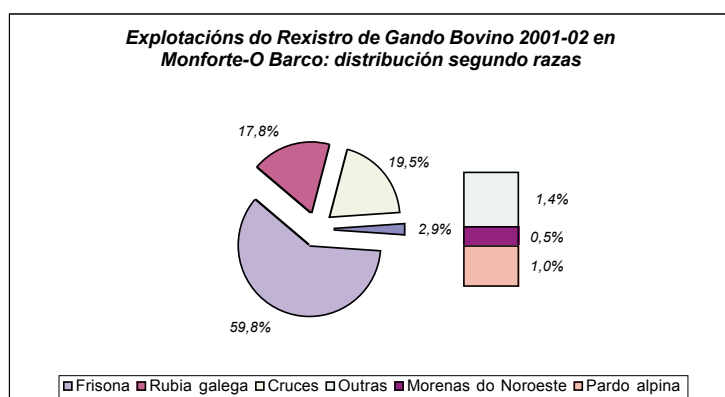
3.10.

Campañas de saneamento gandeiro 2001-02

Nº explotacións	Gando bobino				
	Total	Vacas de muxidura	Vacas non de muxidura	Outros bovinos	
Total Monforte-O Barco	3.838	65.315	37.003	17.382	10.930
Comarca de Chantada	1.432	33.022	26.172	3.541	3.309
Comarca de Terra de Lemos	1.517	22.554	10.362	7.567	4.625
Comarca de Quiroga	229	2.071	16	1.336	719
Comarca de Terra de Trives	361	4.658	179	2.962	1.517
Comarca de Valdeorras	299	3.010	274	1.976	760
Total provincia de Lugo	20.897	432.188	217.709	121.707	92.772
Total provincia de Ourense	5.492	43.193	6.308	24.525	12.360
Total Galicia	63.414	939.848	508.186	246.328	185.334
Area funcional /Galicia (%)	6,1	6,9	7,3	7,1	5,9

Fonte: IGE, Explotación do rexistro de gando bovino

G.3.5.



Fonte: IGE, Explotación do rexistro de gando bovino

▶▶ **3.11.**

Prazas en explotacións industriais de porcino

	Prazas de reproductoras	Prazas de cebo
Total área Monforte-O Barco	4.042	9.129
Comarca de Chantada	2.450	3.764
Comarca de Terra de Lemos	1.441	3.565
Comarca de Quiroga	-	-
Comarca de Terra de Trives	96	1.300
Comarca de Valdeorras	55	500
Total provincia de Lugo	14.853	43.642
Total provincia de Ourense	23.842	53.610
Total Galicia	83.385	212.786
Área funcional /Galicia (%)	4,8	4,3

(1) Non se inclúen as prazas de reproductoras en explotacións de 5-9 prazas por cuestións metodolóxicas do proceso de elaboración de directorios

Fonte: *Consellería de Política Agroalimentaria e Desenvolvemento Rural, Anuario de estatística agraria*

plotación no primeiro caso e as 15 reses por explotación no conxunto de Galicia. A comarca con maior número de reses por explotación foi Chantada, con 23 reses por explotación, fronte ás 9 reses por explotación na comarca de Quiroga.

Atendendo á distribución do gando bovino segundo razas, o devandito **gráfico 3.5.** amosa o predominio da raza frisona, que acolle o 59,8% das reses en Monforte–O Barco, seguíndolle en importancia os cruces de razas, co 19,5%, e a rubia galega, co 17,8%. No conxunto de Galicia tamén se amosa esta distribución, sendo os pesos relativos de 59,1%, 21,1% e 17,1%, respectivamente.

Segundo os datos do Directorio de explotacións industriais de porcino, en Monforte-O Barco había un total de 9.129 prazas de cebo e 4.042 prazas de reproductoras, sendo o seu peso relativo no total galego do 4,3% e 4,8%, respectivamente. O **cadro 3.11.** amosa que a comarca de Chantada é a que acolle o maior número de prazas, con 3.764 prazas de

cebo e 2.450 prazas de reproductoras (o 41,2% e 60,6% das prazas, respectivamente, en Monforte–O Barco), seguida de Terra de Lemos, con 3.565 e 1.441 prazas (39,1% e 35,7%, respectivamente).

• **Subsector forestal**

A utilización máis común na área funcional, así como nas cinco comarcas que a compoñen, é a de superficie forestal con 215.622 hectáreas, o que supón case o 75% da superficie total de Monforte–O Barco (esta porcentaxe é do 66,0% no conxunto de Galicia), e o 12,9% da superficie forestal galega.

Atendendo á distribución comarcal, o devandito **cadro 3.6.** amosa que a comarca coa superficie forestal máis elevada é a de Valdeorras, con 79.325 hectáreas (o 31,5% da superficie forestal de Monforte–O Barco), seguido por Terra de Lemos, con 62.396 hectáreas (o 24,8%). Atendendo ó peso relativo da superficie forestal na superficie de cada comarca, cómpre salienta-la importancia relativa en

3.12. Superficie de montes veciñais en man común consorciada e conveniada en Monforte-O Barco

	Convenios		Consortorios		Superficie xestionada (en ha.)
	Número	Superficie (en ha.)	Número	Superficie (en ha.)	
Total área Monforte-O Barco	119	42.397	64	21.558	63.954,00
Comarca de Chantada	7	1.244	4	399	1.643
Carballedo	1	56,00	2	92,00	148,00
Chantada	3	819,00	1	42,00	861,00
Taboada	3	369,00	1	265,00	634,00
Comarca de Terra de Lemos	46	16.228	3	357	16.585
Bóveda	4	898,00	-	-	898,00
Monforte	8	820,00	-	-	820,00
Pantón	6	9.001,00	-	-	9.001,00
A Pobra de Brollón	18	4.388,00	-	-	4.388,00
O Saviñao	3	231,00	3	357,00	588,00
Sober	7	890,00	-	-	890,00
Comarca de Quiroga	43	11.776	31	5.694	17.470
Folgoso do Caurel	11	3.272,00	14	2.837,00	6.109,00
Quiroga	25	7.555,00	12	2.300,00	9.855,00
Ribas de Sil	7	949,00	5	557,00	1.506,00
Comarca de Terra de Trives	2	1.260	2	383	1.643
Chandrexa de Queixa	-	-	-	-	-
Manzaneda	-	-	1	-	-
A Pobra de Trives	2	1.260,00	1	383,00	1.643,00
San Xoán de Río	-	-	-	-	-
Comarca de Valdeorras	21	11.889	24	14.725	26.613
O Barco	2	1.130,00	4	633,00	1.763,00
O Bolo	-	-	-	-	-
Carballeda	1	226,00	2	8.270,00	8.496,00
Larouco	-	-	-	-	-
Petín	1	207,00	1	254,00	461,00
A Rúa	2	1.409,00	-	-	1.409,00
Rubiá	4	1.731,00	8	3.263,00	4.994,00
A Veiga	6	3.974,50	7	2.060,50	6.035,00
Vilamartín	5	3.211,00	2	244,00	3.455,00
Total Galicia	1.001	205.338	410	89.162	294.500,21
Monforte-O Barco/Galicia (%)	11,9	20,6	15,6	24,2	21,7

Fonte: Dirección Xeral de Montes e Industrias Forestais

Quiroga, onde representa o 90,5% da superficie total, ademais de Valdeorras e Terra de Trives, cun peso relativo próximo ó 82%.

No que á distribución do monte segundo a súa titularidade, no conxunto de Galicia algo máis de dúas terceiras partes están en mans particulares e case un 30% corresponde a montes veciñais en man común (MVMC). O **cadro 3.12.** reflicte 1.411 convenios e consorcios que regulan estes montes veciñais en Galicia, dos que 183 pertencen á zona obxecto de análise (o 13,0% dos convenios e consorcios na comunidade autónoma). A superficie total xestionada ascende a 294,5 miles de hec-

táreas, sendo de 64,0 miles de hectáreas a superficie xestionada en Monforte-O Barco (o 21,7% da superficie total xestionada).

No que á distribución comarcal se refire, o devandito **cadro 3.12.** reflicte que Valdeorras é a que presenta a maior superficie total xestionada por estes consorcios e convenios, con 26.613 hectáreas, seguido por Quiroga e Terra de Lemos, con 17.470 e 16.585 hectáreas, respectivamente. Atendendo ó número total de consorcios e convenios, Quiroga é a que rexistra o número máis elevado, con 74 (43 convenios e 31 consorcios), seguido por Terra de Lemos, con 47 convenios e

▶▶ **3.13.** Principais núcleos de localización do V.E.B.c.f. xerado polas empresas no sector primario 1999-2000

Núcleos	Comarca	1999		2000		00/99
		(en millóns de €)	(%)	(en millóns de €)	(%)	(%)
O Barco de Valdeorras	Valdeorras	6,76	43,8	7,47	44,3	10,5
Monforte de Lemos	Terra de Lemos	2,30	14,9	2,47	14,6	7,6
Chantada	Chantada	1,56	10,1	1,55	9,2	-0,9
A Rúa	Valdeorras	1,45	9,4	1,53	9,1	5,5
O Saviñao	Terra de Lemos	0,81	5,2	0,94	5,6	16,4
Quiroga	Quiroga	0,68	4,4	0,77	4,5	13,3
Vilamartín de Valdeorras	Valdeorras	0,55	3,6	0,59	3,5	6,7
Rubiá	Valdeorras	0,45	2,9	0,58	3,4	28,0
Subtotal		14,56	94,3	15,90	94,2	9,2
Total Monforte-O Barco		15,44	100	16,87	100	9,3

Fonte: Ardán

consorcios (46 convenios e 3 consorcios), e Valdeorras, con 45 821 convenios e 24 consorcios).

• **Indicadores empresariais: Ardán**

En canto á súa estrutura empresarial, as 61 empresas que integran, segundo a metodoloxía Ardán, o sector primario en Monforte–O Barco presentan un emprego medio de 15 persoas. Estas empresas xeraron un VEB de 16,9 millóns de euros (o 10,9% do veb total xerado polo conxunto de empresas analizadas por Ardán para esta área), ascendendo os seus ingresos de explotación a 170,5 millóns de euros (o 27,4% do ingresos de explotación en Monforte–O Barco).

No que respecta ós principais núcleos de localización en función do valor engadido bruto xerado polas empresas do sector primario, o **cadro 3.13.** reflicte que o concello máis importante é o Barco de Valdeorras, con 7,5 millóns de euros no ano 2000 (un 10,5% máis que no ano anterior), seguido de Monforte de Lemos, con 2,5 millóns de euros (un 7,6% máis que no ano 1999). Cómpre salientar que

estes dous municipios acollen o 58,9% do VEB xerado polas empresas do sector primario en Monforte–O Barco.

No ano 2000, o sector presenta na área analizada un crecemento dos ingresos de explotación do 15,7%, inferior ó incremento experimentado polos gastos de explotación (constituídos polos consumos de explotación, gastos de persoal, dotacións á amortización, e outros gastos de explotación), que foi do 15,9%, pasando de 144,4 millóns de euros no ano 1999 a 167,4 millóns no ano 2000. O **cadro 3.14.** amosa tamén a medra dun 9,29% do importe do valor engadido bruto (VEB) a custo de factores, polo que o seu peso relativo nos ingresos de explotación descende dende os 10,5% de 1999 ós 9,9% de 2000.

O devandito **cadro 3.14.** reflicte un incremento no seu resultado económico neto de explotación do 14,6%, así como un incremento do resultado neto do exercicio do 10,9%, que pasa de 1,6 millóns de euros no ano 1999 a 1,8 millóns no ano 2000 Pola contra, nese período de tempo rexístrase unha caída do resultados de ac-

3.14.

Actividade do sector primario en Monforte-O Barco 1999-2000:
ingresos, custos e resultados

	1999		2000		Taxa variación 1999-2000
	(en millóns de €)	(%)	(en millóns de €)	(%)	(%)
Ingresos de explotación	147,35	100	170,48	100	15,7
Consumos e outros gastos expl.	131,91	89,52	153,61	90,10	16,5
Valor engadido bruto coste factores	15,44	10,48	16,87	9,90	9,3
Gastos de persoal	9,58	6,50	10,85	6,37	13,2
Rtdo. económico bruto de explot.	5,86	3,97	6,02	3,53	2,8
Amortizacións	2,87	1,95	2,92	1,71	1,5
Rtdo. económico neto de explot.	2,98	2,02	3,10	1,82	4,1
Rtdo. Financeiro	-1,23	-0,83	-1,41	-0,83	-14,6
Ingresos financeiros	0,05	0,04	0,08	0,05	54,3
Gastos financeiros	1,28	0,87	1,49	0,88	16,3
Rtdo. de actividades ordinarias	1,76	1,19	1,70	1,00	-3,3
Rtdo. de actividades extraordinarias	0,48	0,32	0,83	0,49	74,5
Rtdo. antes de impostos	2,23	1,52	2,53	1,48	13,3
Impostos	0,61	0,42	0,73	0,43	19,7
Rtdo. neto do exercicio	1,62	1,10	1,80	1,05	10,9
Cash-flow	4,41	2,99	4,68	2,74	6,1

Fonte: Ardán

3.15.

Investimento e financiamento do sector primario en Monforte-O Barco 1999-2000

	1999		2000		Taxa variación 1999-2000
	(en millóns de €)	(%)	(en millóns de €)	(%)	(%)
Activo total	62,51	100	72,37	100	15,8
Activo fixo (neto)	38,28	61,24	40,86	56,45	6,7
Gastos amortizables	0,29	0,46	1,23	1,70	328,3
Inmovilizado inmaterial	1,84	2,95	1,61	2,22	-12,8
Inmovilizado material	24,81	39,70	26,53	36,66	6,9
Outro inmovilizado	11,33	18,13	11,46	15,83	1,1
Outro activo fixo	-	-	0,04	0,05	-
Circulante neto	24,23	38,76	31,52	43,55	30,1
Existencias	9,01	14,42	10,32	14,26	14,5
Debedores	12,53	20,04	18,03	24,92	44,0
Tesourería	2,65	4,25	2,91	4,03	9,8
Outro activo circulante	0,04	0,06	0,25	0,35	554,6
Fontes de financiamento	62,51	100	72,37	100	15,8
Financiamento permanente	39,44	63,09	40,21	55,55	1,9
Fondos propios	17,66	28,25	20,89	28,86	18,3
Recursos alleos l/p	20,05	32,07	17,08	23,59	-14,8
Ingresos distrib. en varios exerc.	1,74	2,78	2,24	3,10	29,2
Acreedores a curto prazo	23,07	36,91	32,17	44,45	39,4
Fondo de rotación	1,16	1,86	-0,65	-0,90	-156,0

Fonte: Ardán

tividades ordinarias, acadando en 2000 un valor de 1,7 millóns de euros, un 3,3% inferior ó acadado en 1999.

O balance agregado das 61 empresas pertencentes a este sector reflicte que o seu activo total aumentou no ano 2000 un 15,8% con respecto ó ano anterior, pasando de 62,5 millóns de euros en 1999 a 72,4 millóns de euros en 2000. Neste úl-

timo ano este activo foi financiado nun 55,6% polo financiamento permanente e, no 44,4% restante, polos acreedores a curto prazo, sendo estas porcentaxes de 63,1% e 36,9% respectivamente, en 1999 (cadro 3.15.).

En concreto no ano 2000 o balance das empresas reflicte, de xeito contrario ó que ocorría a nivel global, que o financia-

mento permanente non cubre a totalidade do activo fixo, acadando un fondo de rotación -0,7 millóns de euros (1,2 millóns de euros en 1999). Así un 1,6% do activo fixo e a totalidade do activo circulante está financiado con cargo a acredores a curto prazo, que rexistran unha medra do 39,4%.

Dentro do sector primario destaca o subsector agro-gandeiro, **cadro 3.2.**, que no ano 2000 englobaba a 45 das 61 empresas do sector primario en Monforte–O Barco e xerou un valor engadido de 13,6 millóns de euros que representa o 80% do total do sector primario na área funcional. As actividades agrarias máis importantes son as de distribución, onde as 30 empresas dedicadas á distribución de produtos agrogandeiros xeran o 79,3% dos ingresos de explotación deste subsector (116,4 millóns de euros) e o 72,8% do VEB a custo de factores (9,9 millóns de euros).

Os ingresos de explotación xerado polas 14 empresas do subsector silvicultura-madeira representan no ano 2000 o 6,6% do total do sector (11,2 millóns de euros), sendo esta porcentaxe do 14,8% no caso do VEB (2,5 millóns de euros). As 8 empresas relacionadas coas actividades productivas xeran o 73,2% dos ingresos de explotación (8,2 millóns de euros) e o 80,0% do VEB (2,0 millóns de euros).

No caso do subsector mar-industria, as dúas empresas dedicadas á distribución por xunto, presentan uns ingresos de explotación de 12,6 millóns de euros (o 7,4% do total do sector), sendo o valor engadido bruto de 0,8 millóns de euros (o 4,4%).

O activo total do subsector agro-gandeiro aporta o 85% do total do sector primario na área funcional, alcanzando no ano 2000 61,55 millóns de euros, mentres que o activo total do subsector silvicultura e madeira acada 8,5 millóns de euros, o que supón o 11,7% do activo total do sector na área funcional, finalmente o subsector mar e industria aporta 0,2 millóns de euros ó activo total do sector primario na área funcional.

Sector industrial

Unha vez presentados os datos do número de empresas do sector industrial no primeiro subapartado deste capítulo, a análise do sector industrial en Monforte–O Barco céntrase basicamente no estudio da produción de enerxía hidráulica na área, así como na análise do subsector da lousa considéranse, os datos facilitados polo INEGA, e no caso da lousa pola Cámara Oficial Mineira, a Federación Española de Piedra Natural e a Asociación Galega de Pizarristas. Finalmente, o capítulo remata ca análise das variables empresariais presentadas por Ardán, tanto no estudio concreto sobre as actividades empresariais nestas áreas funcionais como no Directorio de Empresas. Informe económico financiero y de la competitividad 2002.

• O subsector da enerxía hidráulica

Na área de Monforte - O Barco existen 12 instalacións hidroeléctricas con potencia superior a 10 Mw e 9 instalacións con potencia non superior a 10 Mw; segundo datos proporcionados polo INEGA e expostos nos **cadros 3.16. e 3.17.**

▶▶ **3.16.** *Instalacións Hidroeléctricas con potencia superior a 10 Mw na área de Monforte - O Barco 2002*

Embalse	Empresa propietaria	Ubicación	Río	Ano posta en servicio	Potencia Total (en Kw)	Xeración bruta (en Mw h/ano)
Montefurado	Iberdrola Generación, S.A.	Quiroga	Bibei (Miño)	1954	44.290	106.834
Belesar	Unión Fenosa Generación, S.A.	Chantada	Miño	1963	225.250	489.465
Os Peares	Unión Fenosa Generación, S.A.	Carballedo	Miño	1953	164.870	383.694
San Cristóbal	Iberdrola Generación, S.A.	Chandrexa de Queixa	Navea (Bibei)	1956	11.000	37.134
San Clodio	Iberdrola Generación, S.A.	Ribas do Sil	Sil	1970	19.570	36.470
San Martiño	Iberdrola Generación, S.A.	Quiroga	Sil	1986	10.290	11.987
Sequeiros	Iberdrola Generación, S.A.	Ribas do Sil	Sil	1952	19.000	47.486
Santiago Jares	Iberdrola Generación, S.A.	O Barco de Valdeorras	Xares	1967	51.200	26.766
Santiago Sil	Iberdrola Generación, S.A.	O Barco de Valdeorras	Sil	1968	14.400	28.965
Ponte - Bibey	Iberdrola Generación, S.A.	Manzaneda	Bibey	1964	284.800	248.695
Comatel	Endesa Generación, S.A.	Rubiá	Sil	1963	132.000	94.610
Quereño	Endesa Generación, S.A.	Rubiá	Sil	1961	36.700	79.724

Fonte: INEGA

▶▶ **3.17.** *Instalacións Hidroeléctricas con potencia non superior a 10 Mw na área de Monforte - O Barco 2002*

Nome	Empresa Propietaria	Ubicación	Río	Emprazamento	Ano posta en servicio	Potencia Total (en Kw)	Xeración Bruta (en Mw h/ano)
Tarrio	Navarro Generación S.A	Chantada	Asma	Cola embalse Peares	1997	5.000	18.938
Taboada (Moreda)	Cortizo Hidroeléctricas S. A	Taboada	Cobas	Castelo	1997	1.470	2.028
Chantada (Enviade)	Cortizo Hidroeléctricas S. A	Chantada	Enviade	Castelo	1992	1.100	3.092
Loureiro	Hidroeléctrica Loureiro - Enorsa, S.L.	Pobra de Brollón	Loureiro	-	2002	1.558	2.343
San Vicente de Leira	Hidroeléctrica de Leira S.L.	Vilamartín de Valdeorras	Leira	San Vicente de Leira	1994	772	2.242
Chandrexa	Iberdrola	Chandrexa de Queixa	Navea	-	1954	4.380	13.422
Cernado	Iberdrola	Manzaneda	Cernado	-	-	2.570	3.797
Guistolas	Iberdrola	Póboa de Trives	Navea	-	1955	2.000	3.591
San Miguel	Iberdrola	Manzaneda	SanMiguel	-	1958	600	-

Fonte: INEGA

Os embalses cunha maior xeración bruta ó longo do ano 2002 son os de Belesar e Os Peares, ámbolos dous sobre o río Miño e propiedade da empresa Unión Fenosa Generación, S.A.. O embalse de Belesar situado no concello de Chantada, xerou ó longo do ano 2002, un total de 489.465 Mwh/ano; e o embalse de Os Peares situado no concello de Carballedo xerou ó longo do ano 2002 un total de 383.694 Mwh/ano.

A enerxía hidroeléctrica xerada así como a potencia total das instalacións situadas na área de Monforte - O Barco ó longo do ano 2002, supuxo o 37,1% e o 37,4% do total de enerxía xerada e poten-

cia instalada no conxunto de Galicia no citado ano respectivamente.

O subsector da lousa na área de Monforte - O Barco

En España comercialízanse un total de 26 variedades de lousa, estando todas elas presentes en Galicia, en concreto na área de Monforte - O Barco atopémo-las seguintes variedades de lousa segundo a zona:

- Folgoso do Caurel.- A Campa: de cor negra agrisada e con tamaño de grao fino.
- Quiroga.- Pacios Alto: de cor negra escura, tamaño de grao moi fino e superficie plana.

- Quiroga.- Pacios Baixo: de cor gris escura satinada e de tamaño de grao moi fino.

- Vilamartín de Valdeorras.- San Vicente: de cor gris escura satinada e tamaño de grao moi fino.

- Carballeda de Valdeorras.- San Víctor: de cor azul a gris escura e superficie lisa.

- Carballeda de Valdeorras.- Castañeiro: de cor gris con ton azulada e con superficie lisa.

- Carballeda de Valdeorras.- Los Molinos: de cor gris e superficie lisa con nós dispersos.

- Carballeda de Valdeorras.- Rozadais: de cor gris escura e de superficie lisa.

- Carballeda de Valdeorras.- Negra Pedriña: de cor gris tirando a negra e coa superficie lisa.

- Carballeda de Valdeorras.- Gris Pedriña: de cor gris azulada e a superficie lisa.

- Carballeda de Valdeorras.- Castrelos: de cor gris e a superficie lisa e totalmente homoxénea.

- Carballeda de Valdeorras.- Casaio Paradela: de cor gris clara e con superficie lisa.

- Carballeda de Valdeorras.- Mormeau: de cor gris e a superficie practicamente lisa.

- Carballeda de Valdeorras.- Valdascubas: de cor gris e con superficie lisa.

- Carballeda de Valdeorras.- Riodolas: de cor gris e superficie practicamente lisa.

- Carballeda de Valdeorras.- Los Campos: de cor gris e con superficie lixeiramente granulada.

- Carballeda de Valdeorras.- Val de Miguel: de cor gris e con superficie bastante engurrada.

- Carballeda de Valdeorras.- Domiz: de cor gris e superficie lisa e homoxénea.

No subsector da lousa, incluído no sector industrial de extracción de mine-rais non metálicos, e en concreto o sector da lousa ornamental, segundo datos da Cámara Oficial Mineira **cadro 3.18.**, existen en Galicia no ano 2001, 99 explotacións (11,1% máis que no ano 1995), das que o 93% están nas provincias de Lugo e Ourense, sendo esta última a que acolle un maior número de explotacións existindo 65 no ano 2001; a Federación Española de Pedra Natural determina a existencia no conxunto do Estado español en 2001 de 129 explotacións de lousa, re- xentadas por 123 empresas, das que se extraeu ó longo do citado ano un total de 846.174 toneladas de lousa. A comparación destes datos reflicte que o 80,5% do total de explotacións de lousa española están emprazadas en territorio galego.

As explotacións de lousa en Galicia acollen a 3.214 traballadores directos, un 21,5% máis que no ano 1995, e o 56,1% do total de emprego no sector a nivel estatal, que segundo a Federación Española de Pedra Natural ascendeu no ano 2001 a 5.722 persoas.

No que respecta á produción vendi-ble, **cadro 3.19.**, no período 1995-2001 incrementouse un 55% pasando de 305.208 toneladas vendibles no ano 1995 a 473.058 toneladas no ano 2001 para o conxunto de Galicia, (o 60% da produc- ción total española cifrada pola Federa- ción Española de Pedra Natural en 786.947,5 toneladas), esta produción céntrase nas provincias de Lugo e Ou-

3.18.

Explotacións de lousa en Galicia 1997-2001

	1997	1998	1999	2000	2001
A Coruña	8	8	8	7	7
Lugo	24	25	25	22	27
Ourense	71	65	65	70	65
Galicia	103	98	98	99	99

Fonte: Cámara Oficial Mineira

3.19.

Producción de lousa en Galicia 1995-2001

	1985	1995	1997	1998	1999	2000	2001
				<i>(entoneladas)</i>			
A Coruña	-	-	34.966	17.600	26.500	15.909	18.072
Lugo	-	-	92.244	90.359	92.090	118.662	173.339
Ourense	-	-	269.838	213.973	224.324	276.711	281.647
Galicia	247.990	305.208	397.048	321.932	342.914	411.282	473.058

Fonte: Cámara Oficial Mineira

rense, representando respectivamente o 37% e o 60% da produción total galega en 2001, acadando en valores absolutos unha produción de 173.339 toneladas vendibles a provincia de Lugo e 281.647 toneladas a provincia de Ourense.

A Asociación Galega de Pizarristas, é unha organización empresarial sen ánimo de lucro, e que ten como fins principais, a promoción da lousa en canto material natural, actuar como interlocutor válido e lexítimo antes as distintas Administracións e Organismos e servir de nexos de unión entre empresarios do sector. Ten ámbito de aplicación a toda a Comunidade Autónoma galega e integra a práctica totalidade das empresas de extracción e elaboración deste material en Galicia, de tal forma que están integradas nelas empresas das provincias de Ourense, Lugo e A Coruña.

As principais zonas produtoras de lousa, onde se produce case o 100% da lousa nacional, son as seguintes:

- A comarca de Valdeorras, onde se localizan a maior concentración de explotacións e empresas, sobre todo no concello de Carballeda de Valdeorras, principal núcleo produtor e, en menor medida, no concello de Vilamartín.

- A comarca de Quiroga, segundo núcleo produtor.

- A comarca de Ortigueira, na provincia de A Coruña.

- A comarca de Mondoñedo, na provincia de Lugo.

- A comarca da Fonsagrada, tamén na provincia de Lugo.

- Na provincia de León, a zona productora por excelencia céntrase na comarca de El Bierzo, e na provincia de Zamora na comarca de Aliste.

O xacemento da comarca de Valdeorras ocupa o primeiro lugar en canto a volume de produción de lousas extraídas. Nesta comarcas encontramos localizadas a maior parte das explotacións de lousa e as máis importantes empresas do sector. Nesta comarca prodúcese ó redor do 80%

da lousa galega, e Galicia representa o 70% da produción do mercado nacional. A produción de lousa nesta comarca concéntrase no concello de Carballeda de Valdeorras, co 95% da produción da comarca. O segundo núcleo produtor de Galicia é Quiroga.

Segundo datos proporcionados pola Asociación Galega de Pizarristas, da que forman partes 60 empresas, o sector da lousa en Galicia está formado por pequenas e medianas empresas, con un número de traballadores que oscila entre 25 e 50, aínda que oito das empresas que integran a Asociación teñen máis de 100 empregados e incluso unha supera os 300. Para as empresas do sector integradas na Asociación prestan os seus servizos directamente 3.200 traballadores, dos que o 10% corresponde a traballadores inmigrantes portugueses e non máis do 2%, a outros traballadores inmigrantes, principalmente iberoamericanos, que traballan na súa meirande parte na comarca de Valdeorras. Aproximadamente o 20% dos traballadores do sector da lousa son mulleres. No sector traballan, de xeito indirecto ou de maneira inducida, preto de 12.800 persoas. Comparando estes datos cos datos de emprego directo do sector en Galicia ofrecidos pola Cámara oficial mineira, dedúcese que as empresas do sector da lousa en Galicia están integradas practicamente na súa totalidade na Asociación Galega de Pizarristas.

A extracción da lousa en Galicia realízase principalmente a ceo aberto, xa que só existen dúas explotacións subterráneas. A produción española significa en torno ó 85% da produción mundial para

as cubertas e pódese cifrar en 750.000 toneladas, das que Galicia aporta aproximadamente o 70%, o que significa que Galicia produce máis do 50% da lousa mundial para cubertas. A produción céntrase, case na súa totalidade en láminas para cubertas, pero cada día ten maior significación económica, as baldosas para solados e revestimentos, sobre todo na lousa verde que se destina fundamentalmente a estes usos.

No que respecta ás exportacións de lousa, a diferenza doutros produtos afíns, a lousa expórtase como produto totalmente elaborado, polo que o valor engadido xerase integramente en Galicia; as exportacións significan en torno ó 85% da produción (629.458 toneladas en 2001) cun valor de máis de 312 millóns de euros, un 0,9% máis en volume respecto ó ano anterior e un 2,2% máis en valor.

No que atinxe ás importacións, segundo datos da Federación Española de Pedra Natural, a lousa é a pedra natural cun volume de importacións menor, así ó longo do ano 2001 importáronse 3.065 toneladas de lousa en bruto e 8.674 de lousa elaborada, o que reflicte o carácter especificamente exportados que ten España no referente a este material

Os países destinatarios das exportacións de lousa son principalmente os seguintes:

- No que respecta á lousa en bruto Francia importa o 62% do total de exportacións, oscilando os demais países entre o 9% de Alemaña e o 1% de Finlandia.

3.20.

Empresas de extracción de pizarra en Monforte-O Barco 2000

	Concello	Provincia	Nº empregados	Facturación (en €)	Valor engadido	Capital social
Canteras Fernández, S.A.	O Barco de Valdeorras	Ourense	215	15.426.605	1.761.591	10.001
Industrias de Rocas Ornamentales, S.A.	Carballeda	Ourense	344	15.245.201	1.928.511	110.000
Pizarras Castrelos, S.A.	Carballeda	Ourense	125	10.279.838	700.815	14.975
Fábrica de Pizarras Mormiau-Casayo, S.A.	O Barco de Valdeorras	Ourense	70	6.752.876	686.019	35.280
Iberoitaliana de Pizarras, S.A.	Carballeda	Ourense	117	6.581.846	545.439	20.000
Pebosa, S.A.	Quiroga	Lugo	168	6.521.270	456.248	99.000
Pizarras de Quiroga, S.A.	O Barco de Valdeorras	Ourense	96	5.934.803	591.934	10.000
Pizarras Intradima, S.L.	O Barco de Valdeorras	Ourense	70	5.257.077	448.801	5.000
Cubiertas Fidalgo Canteras, S.A.	Carballeda	Ourense	47	5.089.443	456.362	40.006
Armadilla, S.A.	Carballeda	Ourense	102	5.010.620	499.456	47.880
Pizarras Os Vales, S.A.	O Barco de Valdeorras	Ourense	90	4.969.986	539.764	84.000
Pizarras de Leon, S.A.	O Barco de Valdeorras	Ourense	45	4.919.801	174.178	113.500
Pizarras Las Arcas, S.L.	O Barco de Valdeorras	Ourense	90	4.733.932	468.838	167.240
Pizarras Lomba, S.A.	Carballeda	Ourense	62	4.590.681	445.518	36.000
Promoción de Industrias Orensanas, S.A.	Carballeda	Ourense	79	4.466.753	422.556	110.000
Pizarras Gallegas, S.A.	Vilamartin de Valdeorras	Ourense	35	4.383.032	421.653	20.000
Campos de Arcas Pizarras, S.A.	O Barco de Valdeorras	Ourense	-	4.206.520	416.510	10.000
Pizarras Cufica Los Campos, S.L.	Carballeda	Ourense	-	3.539.577	322.057	500
Canteras Villamartin, S.L.	Vilamartin de Valdeorras	Ourense	47	3.372.526	261.362	38.000
Pizarras Los Tres Cuñados, S.A.	Carballeda	Ourense	84	3.356.262	299.883	22.140
Pizarras Sotillo, S.A.	Carballeda	Ourense	60	3.005.055	363.327	10.080
Pizarras Manada Vieja, S.A.	Carballeda	Ourense	41	2.870.536	212.761	40.000
Pizarras Valdacal, S.A.	Carballeda	Ourense	52	2.763.376	206.764	10.000
Pizarras Dimaca, S.A.	Vilamartin de Valdeorras	Ourense	-	2.572.020	205.676	10.000
Pizarras Ippisa, S.A.	Carballeda	Ourense	94	2.033.807	282.144	10.200
Cupire-Padesa, S.A.	Carballeda	Ourense	6	1.933.883	665.590	1.000.000
Pizarras O Cortello, S.A.	Carballeda	Ourense	34	1.798.529	230.885	20.000
Pizarras Trevinca, S.A.	Carballeda	Ourense	41	1.766.585	186.393	169.997
Landoiros, S.A.	Carballeda	Ourense	28	1.689.301	112.326	20.000
Pizarras Vazfer, S.A.	Carballeda	Ourense	25	1.508.222	160.992	62.000
Anpeal, S.A.	O Barco de Valdeorras	Ourense	29	1.393.513	116.117	37.500
Pizarras Carucedo, S.L.	O Barco de Valdeorras	Ourense	39	1.366.011	116.917	132.007
Industrias Pizarreras Garcia Aguado, S.L.	Carballeda	Ourense	21	1.181.566	82.370	21.600
Pizarras Villarbacu, S.L.	O Barco de Valdeorras	Ourense	21	1.172.894	128.733	17.000
Emeritasa, S.A.	O Barco de Valdeorras	Ourense	23	1.162.087	120.071	27.500
Pizarras Galir, S.L.	Carballeda	Ourense	20	912.145	99.907	49.916
Pizarras de Sobradelo, S.A.	O Barco de Valdeorras	Ourense	16	904.572	112.561	31.500
O Cotrillon, S.L.	O Barco de Valdeorras	Ourense	13	695.155	67.978	7.000
Expinat, S.L.	O Barco de Valdeorras	Ourense	22	677.491	111.563	990
Couso Cotado, S.A.	Carballeda	Ourense	20	655.254	89.973	10.000
Empresa de Servicios Pandela, S.L.	O Barco de Valdeorras	Ourense	37	652.868	107.223	7.500
Couso Fernandez, S.L.	Carballeda	Ourense	11	431.551	40.893	10.000
Total			2.539	157.785.070	15.668.659	2.698.312

Fonte: Ardán

- No que respecta á lousa elaborada o 49% é importado por Francia, o 22% por Alemaña, e o 15% polo Reino Unido. Bélxica, Irlanda, Luxemburgo, Estados Unidos, Países Baixos, Dinamarca e Andorra importan entre o 5 e 1% da lousa española.

No que respecta á orixe da pedra natural importada por España esta provén fundamentalmente de China, no caso da lousa en bruto, e do Brasil no caso da lousa elaborada.

O sector da lousa, é fundamental na economía de Monforte–O Barco, en especial, nas comarcas de Quiroga e Valdeorras,

tal como reflicte o **cadro 3.20**. Este cadro mostra as 42 empresas de extracción de lousa existentes nesta área con sede social en Galicia e que obtiveron ó longo do ano 2000 unha facturación superior a 431.551 euros, das que 22 están emprazadas no concello de Carballeda, 16 no concello de O Barco de Valdeorras, 3 en Vilamartín de Valdeorras e unha no concello de Quiroga.

No que respecta ó concello de Carballeda, as empresas extractoras de lousa deste concello tiveron unha facturación no ano 2001 de 80,7 millóns de euros, e xeraron un valor engadido de 8,3 millóns

▶▶ **3.21.**

**Actividade do sector da industria en Monforte-O Barco 1999-2000:
ingresos, custos e resultados**

	1999		2000		Taxa variación 1999-2000
	(en millóns de €)	(%)	(en millóns de €)	(%)	(%)
Ingresos de explotación	206,39	100,00	238,94	100,00	15,77
Consumos e outros gastos expl.	118,10	57,22	138,68	58,04	17,43
Valor engadido bruto coste factores	88,29	42,78	100,26	41,96	13,55
Gastos de persoal	55,76	27,02	62,59	26,19	12,25
Rtdo. económico bruto de explot.	32,53	15,76	37,67	15,77	15,79
Amortizacións	12,41	6,01	14,98	6,27	20,69
Rtdo. económico neto de explot.	20,12	9,75	22,69	9,50	12,77
Rtdo. Financeiro	-1,55	-0,75	1,40	0,58	-190,02
Ingresos financeiros	1,12	0,54	4,24	1,78	279,63
Gastos financeiros	2,67	1,29	2,85	1,19	6,76
Rtdo. de actividades ordinarias	18,57	9,00	24,09	10,08	29,70
Rtdo. de actividades extraordinarias	-0,52	-0,25	-0,82	-0,34	-58,08
Rtdo. antes de impostos	18,05	8,75	23,26	9,74	28,88
Impostos	4,06	1,97	5,22	2,19	28,63
Rtdo. neto do exercicio	13,99	6,78	18,04	7,55	28,95
Cash-flow	25,31	12,27	32,46	13,58	28,22

Fonte: Ardán

de euros empregando a 1.413 persoas. En termos porcentuais a facturación destas empresas no concello de Carballeda supón o 51,15% da facturación total das empresas extractoras de lousa consideradas por Ardán na área funcional, acollendo ó 56,6% do emprego total e ó 53,3% do valor engadido total; finalmente destacar que as empresas deste concello acollen o 68% do capital social total de tódalas empresas extractoras de lousa consideradas na área funcional.

As 16 empresas extractoras de lousa emprazadas no concello de O Barco de Valdeorras, facturaron no ano 2002 unha cantidade superior ós 60,2 millóns de euros o que supón o 38% da facturación total destas empresas na área funcional, xerando un valor engadido de 5,9 millóns de euros (38% do total) e empregando a 876 persoas, o que supón o 34,5% do total do emprego do sector da lousa na área funcional.

O terceiro concello de importancia en canto ó volume de facturación é Vila-

martín de Valdeorras, onde se asentan tres empresas de extracción de lousa que facturaron no ano 2002 un total de 10,3 millóns de euros (6,5% do total da área funcional), xerando un valor engadido de 0,88 millóns de euros e empregando a 82 persoas.

Finalmente, o concello de Quiroga é o único analizado non pertencente á comarca de Valdeorras, neste concello existe unha empresa de facturación de lousa cunha facturación de 6,5 millóns de euros e un valor engadido de 0,45 millóns de euros, e na que traballan 168 persoas.

• **Indicadores empresariais: Ardán**

Atendendo á metodoloxía seguida polo servizo Ardán no estudo das actividades empresariais en Monforte-O Barco, o sector industrial abrangúa un total de 110 empresas nos anos 1990-2000, que xeraron no último ano un valor engadido bruto a custo de factores de 100,3 millóns de euros. Comparado co conxunto de empresas, este sector acolle

3.22.

Investimento e financiamento do sector da industria en Monforte-O Barco 1999-2000

	1999		2000		Taxa variación
	(en millóns de €)	(%)	(en millóns de €)	(%)	1999-2000
Activo total	201,36	100,00	235,65	100,00	17,03
Activo fixo (neto)	109,29	54,27	126,78	53,80	16,01
Gastos amortizables	1,21	0,60	1,35	0,57	11,70
Inmovilizado inmaterial	7,08	3,52	7,19	3,05	1,55
Inmovilizado material	75,05	37,27	79,42	33,70	5,83
Outro inmovilizado	25,93	12,87	38,81	16,47	49,72
Outro activo fixo	0,02	0,01	-	-	-
Circulante neto	92,07	45,73	108,87	46,20	18,24
Existencias	12,97	6,44	13,20	5,60	1,80
Debedores	51,66	25,65	66,44	28,19	28,61
Tesourería	19,72	9,79	21,67	9,19	9,90
Outro activo circulante	7,73	3,84	7,57	3,21	-2,19
Fontes de financiamento	201,36	100,00	235,65	100,00	17,03
Financiamento permanente	118,39	58,80	139,64	59,25	17,94
Fondos propios	100,96	50,14	118,26	50,18	17,13
Recursos alleos l/p	16,23	8,06	19,52	8,28	20,22
Ingresos distrib. en varios exerc.	1,20	0,60	1,86	0,79	55,49
Acreedores a curto prazo	82,97	41,20	96,02	40,75	15,72
Fondo de rotación	9,10	4,52	12,85	5,45	41,19

Fonte: Ardán

o 37,8% das empresas, o 65,0% dos ingresos de explotación e o 38,3% do VEB xerado na zona (**cadro 3.21**).

A conta de explotación agregada destas 110 empresas amosa que os ingresos de explotación aumentaron nun 15,8%, pasando dos 206,4 millóns de euros en 1999 a 238,9 millóns no ano 2000. Tamén medraron os gastos de explotación, un 16%, pasando de 186,3 a 216,3 millóns de euros. En canto ó valor engadido, este experimentou un incremento do 13,5% no período considerado, acadando os 100,3 millóns no ano 2000, polo que descende o seu peso relativo con respecto ós ingresos de explotación, que en 1999 representaba o 42,7% e no ano 2000 o 41,9%. As empresas do sector industrial da área funcional presentan no ano 2000 un incremento do 28,9% nos seus beneficios, pasando o resultado neto do exercicio de 14,0 millóns de euros en 1999 a 18,0 millóns de euros no ano 2000.

No **cadro 3.22**, obsérvase o balance agregado das empresas do sector indus-

trial. Entre as fontes de financiamento do sector industrial, aumenta o peso relativo do financiamento permanente, que pasa do 58,7% do ano 1999 ó 59,2% do ano 2000, en detrimento dos acreedores a curto prazo. O activo total aumentou no ano 2000 un 17%, chegando ós 235,7 millóns de euros, cando en 1999 se contabilizara un activo total de 201,4 millóns de euros.

De xeito semellante ó que acontece a nivel global, o balance empresarial do ano 2000 amosa que o financiamento permanente cubre a totalidade do activo fixo neto, sendo a parte do activo circulante financiada polo financiamento permanente sensiblemente superior (o 11,8% fronte o 10,3% global). O fondo de rotación acadado foi de 12,9 millóns de euros, que, comparado cos 9,1 millóns de 1999, supón un incremento do mesmo do 41,1%. Os acreedores a curto prazo que financian o 88,2% restante do circulante neto, acadan un volume superior ós 96 millóns de euros no ano 2000.

En canto ós principais núcleos de lo-

▶▶ **3.23.**

Principais núcleos de localización do V.E.B.c.f. xerado polas empresas na industria en Monforte-O Barco 1999-2000

Núcleos	Comarca	1999		2000		00/99
		(en millóns de €)	(%)	(en millóns de €)	(%)	
Carballeda	Valdeorras	48,87	55,4	55,38	55,2	13,3
O Barco de Valdeorras	Valdeorras	21,39	24,2	26,69	26,6	24,8
Quiroga	Quiroga	8,05	9,1	7,07	7,0	- 12,2
Vilamartín de Valdeorras	Valdeorras	4,29	4,9	5,37	5,4	25,1
Monforte de Lemos	Terra de Lemos	3,54	4,0	3,37	3,4	- 4,6
Chantada	Chantada	0,62	0,7	0,69	0,7	12,7
Manzaneda	Terra de Trives	0,06	0,1	0,30	0,3	407,9
Bóveda	Terra de Lemos	0,23	0,3	0,21	0,2	- 11,7
Subtotal		87,04	98,6	99,09	98,8	13,8
Total área funcional de Monforte-O Barco		88,29	100	100,26	100	13,6

Fonte: Ardán

calización das empresas do sector industrial, sobresaé o concello de Carballeda, na comarca de Valdeorras, cun valor engadido xerado no ano 2000 de 55,4 millóns de euros, un 13,3% máis que no ano anterior; O Barco de Valdeorras, con 26,7 millóns de euros, o 24,8% máis que no ano 1998; estando os seis concellos restantes, dos oito con maior VEB xerado no sector industrial, por debaixo dos 8 millóns de euros de VEB xerado no ano 2000 (**cadro 3.23.**).

Para poder analiza-la distribución comarcal das empresas deste sector económico, consideráranse as empresas localizadas nas cinco comarcas de Monforte – O Barco que están incluídas no sector de “Fabricantes” segundo o Directorio de empresas 2002 de Ardán.

Neste senso, e tendo en conta a metodoloxía utilizada por Ardán, as empresas do sector fabricantes facturaron no ano 2000 máis de 70 millóns de euros e empregaron a 467 persoas.

No **anexo 19** expónse a participación no total de facturación e emprego das empresas enmarcadas no sector “fabricantes” en cada unha das cinco comarcas

consideradas. Así en primeiro lugar destaca polo volume de facturación a comarca do Terra de Lemos co 47,7% e o 23,3% da facturación e o emprego total do sector en Monforte–O Barco. As actividades realizadas dentro do sector na comarca son moi variadas destacando a de “Leite líquido e iogures” que con só unha empresa representa o 34,5% da facturación total do sector na comarca e o 20% do emprego.

A segunda comarca en importancia é a de Valdeorras co 41,9% da facturación de Monforte–O Barco e o 37,8% do emprego total. A actividade máis representativa dentro do sector na comarca é a de “Productos minerais non metálicos” que, con só unha empresa, representa o 27,4% e o 4,6% da facturación e o emprego total do sector na comarca, seguida da actividade de “Pedra traballada, mármore” co 16,1% e o 35% da facturación e do emprego total do sector na comarca.

As empresas do sector “Fabricantes” na comarca de Chantada facturaron o 8% do total do sector na zona obxecto de estudo e empregaron ó 3,2% do total de emprego do sector. Entre as actividades realizadas na comarca destaca a de

“Carne empaquetada e embutidos, matoiro excepto avícola” que factura o 80% do total do sector na comarca.

No último lugar en canto ó volume de facturación do sector de Fabricantes estaría a comarca do Quiroga, obviando o feito de que na comarca de Terra de Lemos non existen empresas incluídas dentro da metodoloxía Ardán, co 2,5% e o 4,5% da facturación e o emprego totais do sector en Monforte–O Barco, existindo dúas actividades, a de “Mobles de madeira” que aporta o 51% da facturación total do sector na comarca e a de “Viños e brandys” que aporta o 49% da facturación total restante do sector na comarca.

Unha vez analizado o sector industrial no seu conxunto, cómpre facer referencia ós catro subsectores nos que se pode estrutura-lo sector: enerxía, bens intermedios, bens de equipamento e finalmente, bens de consumo. Segundo a metodoloxía empregada, o subsector enerxético en Monforte–O Barco, **cadro 3.2.**, estaba composto no ano 2000 por unha empresa, que xerou o 0,2% do valor engadido total do subsector na área funcional, 0,2 millóns de euros.

O subsector de bens intermedios conta con 59 empresas e un valor engadido de 91,5 millóns de euros no ano 2000, o 91,3% do sector industrial, os ingresos de explotación xerados por este subsector no ano 2000 foron de 184,0 millóns de euros, o 77,0% do total do sector industrial na área funcional.

Dentro deste subsector, dada a súa importancia, cómpre salienta-las activida-

des de extracción da lousa. As 43 empresas consideradas dentro deste grupo de actividades xeraron no ano 2002 uns ingresos de explotación de 138,4 millóns de euros e un VEB a custo de factores de 82,2 millóns de euros. Comparado cos resultados do sector industrial no seu conxunto, estas actividades acollen o 82,0% do veb xerado e o 57,9% dos ingresos de explotación.

Os principais núcleos de localización atendendo ó valor engadido bruto xerado foron Carballeda e O Barco, con 54,6 e 23,8 millóns de euros, respectivamente.

O subsector de bens de equipamento, con 40 empresas, xerou un VEB de 6,9 millóns de euros no ano 2000, o 6,9% do sector, os ingresos de explotación xerados por este subsector no ano 2000 ascenderon a 44,4 millóns de euros, o que supón o 18,6% dos ingresos totais xerados polo sector industrial na área funcional no citado ano.

Por último, o subsector de bens de consumo, con 10 empresas, xerou un valor engadido de 1,7 millóns de euros no ano 2000, o 1,7% do sector industria, os ingresos de explotación xerados por este subsector no ano 2000 ascenderon a 5,9 millóns de euros, o que supón o 2,5% dos ingresos totais xerados polo sector industrial na área funcional no ano 2000.

Sector da construción

Ó igual que se fai na análise do sector industrial, considéranse os datos das variables empresariais presentadas por Ardán, tanto no estudio concreto sobre as

▶ **3.24.**

**Evolución da actividade no sector da construción en Monforte-O Barco 1999-2000:
ingresos, custos e resultados**

	1999		2000		Taxa variación 1999-2000
	(en millóns de €)	(%)	(en millóns de €)	(%)	(%)
Ingresos de explotación	171,69	100	200,30	100	16,7
Consumo e outros gastos de explotación	140,92	82,1	167,37	83,6	18,8
Valor engadido bruto a custo dos factores	30,76	17,9	32,93	16,4	7,0
Gastos de persoal	17,46	10,2	18,90	9,4	8,3
Resultado económico bruto da explotación	13,30	7,7	14,03	7,0	5,4
Amortizacións	2,30	1,3	2,46	1,2	7,1
Resultado económico neto da explotación	11,00	6,4	11,56	5,8	5,1
Resultado financeiro	-1,58	-0,9	-1,53	-0,8	-3,2
Ingresos financeiros	0,52	0,3	0,85	0,4	63,0
Gastos financeiros	2,11	1,2	2,38	1,2	13,2
Resultado de actividades ordinarias	9,42	5,5	10,03	5,0	6,5
Resultado de actividades extraordinarias	-0,02	-0,0	-0,09	-0,0	-328,9
Resultado antes de impostos	9,40	5,5	9,94	5,0	5,7
Impostos	3,21	1,9	3,41	1,7	6,3
Resultado neto do exercicio	6,19	3,6	6,52	3,3	5,5
Cash-flow	8,09	4,7	8,66	4,3	7,1

Fonte: Ardán

actividades empresariais nestas áreas funcionais como no *Directorio de Empresas. Informe económico financiero y de la competitividad 2002*.

As 97 empresas pertencentes a este sector segundo a metodoloxía empregada polo Ardán na análise das actividades empresariais en Monforte–O Barco xeraron no ano 2000 uns ingresos de explotación de 200,3 millóns de euros (o 32,1% dos ingresos xerados nestas áreas funcionais) e un valor engadido de 32,9 millóns de euros (o 21,3% do veb total en Monforte–O Barco).

O **cadro 3.24** recolle a evolución da actividade do sector da construción entre os anos 1999 e 2000. Os ingresos de explotación aumentaron un 16,7%, pasando dos 171,7 millóns de euros de 1999 ós 200,3 millóns de euros no ano 2000, namentres que os gastos de explotación experimentaron un incremento porcentual do 17,4%, pasando de 160,7 millóns de euros a 188,7 millóns no ano 2000.

En canto ó valor engadido, este experimentou unha medra do 7,0% no período considerado, pasando de 30,8 millóns en 1999 a 32,9 millóns de euros do 2000, polo eu se reduce o seu peso relativo con respecto ós ingresos de explotación, que en 1999 representaba o 17,9% e no ano 2000, o 16,4%. O incremento do valor engadido a custo de factores do sector da construción foi o menor de tódolos sectores considerados, estando por debaixo do sector primario (9,2%), do sector servicios (16,2%), e do incremento experimentado polo sector industrial (13,1%).

As empresas deste sector en Monforte–O Barco presentan no ano 2000 un incremento nos seus beneficios do 5,5%, pasando dos 6,2 millóns de euros en 1999 ós 6,5 millóns de euros no ano 2000. O cash-flow correspondente ó sector aumentou nun 7,1%, pasando dos 8,1 millóns de euros en 1999 ós 8,7 millóns no ano 2000.

No que ó balance agregado se refire,

3.25.

Evolución do investimento e do financiamento do sector da construción en Monforte-O Barco 1999-2000

	1999		2000		Taxa variación
	(en millóns de €)	(%)	(en millóns de €)	(%)	1999-2000
Activo total	118,59	100	144,96	100	22,2
Activo fixo (neto)	18,57	15,7	24,00	16,6	29,2
Gastos amortizables	0,16	0,1	0,23	0,2	39,1
Inmobiliado inmaterial	2,01	1,7	2,37	1,6	17,5
Inmobiliado material	13,69	11,5	18,02	12,4	31,6
Outro inmoviliado	2,71	2,3	3,39	2,3	25,3
Outro activo fixo	-	-	-	-	-
Circulante neto	100,02	84,3	120,95	83,4	20,9
Existencias	33,29	28,1	40,07	27,6	20,4
Debedores	55,61	46,9	66,52	45,9	19,6
Tesorería	9,34	7,9	11,98	8,3	28,3
Outro activo circulante	1,78	1,5	2,38	1,6	33,8
Fontes de financiamento	118,59	100	144,96	100	22,2
Financiación permanente	32,07	27,0	41,49	28,6	29,3
Fondos propios	25,63	21,6	30,56	21,1	19,2
Recursos alleos L/P	6,35	5,4	10,85	7,5	71,0
Ingresos distribuídos en varios exercicios	0,09	0,1	0,08	0,1	-13,54
Acreedores a curto prazo	86,52	73,0	103,47	71,4	19,6
Fondo de rotación	13,50	11,4	17,49	12,1	29,5

Fonte: Ardán

o **cadro 3.25.** amosa que entre as fontes de financiamento do sector da construción, aumenta o peso relativo do financiamento permanente, que pasa do 27,05% en 1999 ó 28,6% no ano 2000, en detrimento dos acreedores a curto prazo, que no ano 2000 representan o 71,4% do total mentres que en 1999 representaban o 73,0% do total. O activo total aumentou no ano 2000 un 22,2%, chegando ós 145,0 millóns de euros, cando en 1999 era de 118,6 millóns.

O balance das empresas reflicte, para o ano 2000, que o financiamento permanente cubre exactamente a totalidade do activo fixo neto. En canto ó fondo de rotación, este sitúase para o ano 2000 en 17,5 millóns de euros, un 29,5% máis que o do ano anterior. O 100% do circulante neto é financiado polos acreedores a curto prazo, situándose en 103,5 millóns de euros.

Os principais núcleos de localización das empresas do sector da construción son en primeiro lugar, o concello de Carballeda, cun VEB xerado de 12,9 millóns de euros no ano 2000, un 6,1% superior ó do ano anterior; seguido do concello de O Barco de Valdeorras, con 7,2 millóns de euros, un 5,9% superior ó do ano anterior; e Monforte de Lemos, con 4,5 millóns de euros, un 20,5% superior ó do ano anterior. Nestes tres núcleos xérase o 74,4% do valor engadido do sector da construción na área funcional no ano 2000 (**cadro 3.26.**).

Cómpre salientar que dos oito concellos onde a xeración de VEB no sector da construción é maior dentro da área funcional, cinco deles pertencen á comarca de Valdeorras.

Para completa-la análise das empresas pertencentes a este sector, preséntase

▶▶ **3.26.**

Principais núcleos de localización do V.E.B.c.f. xerado polas empresas na construción en Monforte-O Barco 1999-2000

Núcleos	Comarca	1999		2000		00/99
		(en millóns de €)	(%)	(en millóns de €)	(%)	(%)
Carballeda	Valdeorras	12,14	39,5	12,89	39,1	6,1
O Barco de Valdeorras	Valdeorras	6,76	22,0	7,16	21,7	5,9
Monforte de Lemos	Terra de Lemos	3,71	12,0	4,47	13,6	20,5
A Rúa	Valdeorras	2,71	8,8	2,74	8,3	1,1
Chantada	Chantada	1,35	4,4	1,15	3,5	-14,4
Pobra de Trives	Terra de Trives	0,80	2,6	0,90	2,7	11,4
Vilamartín de Valdeorras	Valdeorras	0,43	1,4	0,59	1,8	38,2
Rubiá	Valdeorras	0,58	1,9	0,45	1,4	-22,2
Subtotal		28,47	92,6	30,34	92,1	6,5
Total Monforte-O Barco		30,76	100	32,93	100	7,1

Fonte: Ardán

os datos do Directorio de empresas 2002 de Ardán que nos permiten ver a distribución comarcal da facturación e o emprego nestas empresas en Monforte–O Barco.

Neste senso, e tendo en conta a metodoloxía utilizada por Ardán, as empresas do sector de construción facturaron no ano 2000 máis de 41 millóns de euros e empregaron a 437 persoas.

Atendendo ós datos recollidos no **anexo 20.**, do total de facturación do sector na área funcional o 48,7% corresponde as empresas localizadas na comarca de Valdeorras, así como o 60% do emprego total. Dentro da comarca a actividade máis destacable polo seu volume de facturación e a de “Contratistas xerais”, co 78,6% da facturación total do sector da construción na comarca de Valdeorras, e co 76,4% do total de empregados.

A segunda comarca en importancia segundo o volume de facturación no sector da construción, e a de Terra de Lemos, co 19,4% da facturación total na área funcional e co 8,2% do emprego total. A actividade máis importante en

canto ó seu volume de facturación é, igual que acontecía na comarca de Valdeorras, a de “ Contratistas xerais” co 52,5% da facturación global do sector na comarca e co 35% do emprego total.

A terceira comarca en importancia polo volume de facturación das empresas enmarcadas dentro do sector da construción é a comarca de Chantada onde existen dúas empresas consideradas por Ardán que facturan o 3,2% do total de facturación do sector na área funcional e absorben a 26 empregados o que supón o 4,7% do emprego total do sector na área funcional. As actividades levadas a cabo son as de "Contratista xeral" cunha facturación de 1,1 millóns de euros no ano 2000, o que supón o 63% da facturación total do sector na comarca e emprega a 16 persoas o que supón o 61% do emprego total do sector na comarca; a segunda actividade levada a cabo é a de "Instalacións eléctricas" cunha facturación de 0,7 millóns de euros e un emprego de 10 persoas.

Terra de Trives é a cuarta comarca en importancia en canto ó volume de facturación das empresas do sector da cons-

3.27.

Estructura de comercio en Monforte- O Barco 2001

		Área Monforte-O Barco					Galicia	
		Total	Chantada	Quiroga	Terra de Lemos	Terra de Trives		Valdeorras
Poboación total	(Nº habitantes)	96.004	17.288	7.398	36.164	6.102	29.052	2.731.900
Superficie xeográfica	(en km ²)	3.382	462	578	940	432	969	29.560
Número de empresas:		1.292	227	71	518	61	415	35.670
Número de establecementos:		1.467	244	85	587	70	481	41.425
Densidade comercial	(Est./1.000 Hab)	15,3	14,1	11,5	16,2	11,5	16,6	15,2
Superficie de venda por habitante	(m ² /Hab.)	1,1	1,0	1,0	1,3	0,7	1,1	1,3
Superficie de venda media	(m ²)	72,0	68,0	89,6	78,9	56,7	64,6	82,4
Sup. comercial / Sup. Activ. económicas	(%)		20,9	10,9	14,2	11,9	7,3	10,6
Número de establecementos por km ²		0,4	0,5	0,1	0,6	0,2	0,5	1,4

Fonte: IGE, Estructura do comercio

trucción, o que representa o 2,1% e o 5,3% da facturación e do emprego total do sector na área funcional. Por último destacar que o volume de facturación da empresa do sector da construción da comarca de Quiroga representa só o 0,9% e o 1,8% do total de facturación e emprego do sector no conxunto da área funcional.

Sector servicios

A análise deste sector está dividida en tres grandes bloques nos que se analiza, dunha banda, a situación das actividades comerciais, para a continuación centrarse no subsector turismo e finalmente, nas actividades do transporte, servicios empresariais e servicios relacionados coa saúde.

• Comercio

A análise deste subsector parte da consideración dos principais datos relacionados coa estrutura do comercio en 2001 (Fonte: IGE, Estructura do comercio 2001) para posteriormente presentar unha visión global da situación e importancia das actividades comerciais nas distintas comarcas de Monforte–O Barco en termos de facturación e emprego. Neste

segundo aspecto, a fonte estatística empregada é o *Directorio de empresas 2000. Informe económico-financiero y de la competitividad* realizado por Ardán.

O número total de establecementos de comercio polo miúdo en Monforte–O Barco acadou no ano 2001 os 1.467 establecementos, o que significa, en termos relativos, unha media de 15,3 establecementos por cada mil habitantes e 0,4 establecementos por quilómetro cadrado. Comparado co total galego, estas dúas áreas funcionais acollen en conxunto o 3,5% dos establecementos comerciais, sendo a densidade comercial e o número de establecementos por km² en Galicia de 15,2 e 1,4, respectivamente.

Atendendo á distribución comarcal, o **cadro 3.27.** reflicte que as comarcas de Valdeorras e Terra de Lemos son as que presentan as maiores densidades comerciais, con 16,6 e 16,2 establecementos por cada mil habitantes, respectivamente. No concernernte ó número de establecementos por quilómetro cadrado, a ratio máis elevada rexístrase en Terra de Lemos, con 0,6 establecementos, sendo de 0,5 establecementos nas comarcas de Valdeorras e Chantada.

▶ **3.28.**

Estructura de comercio 2001: distribución segundo actividade

	Díxitos CNAE-93 (1)						
	52.1	52.2	52.3	52.4	52.5	52.7	52.N
Comarca de Chantada							
Número de establecementos	53	31	14	144	-	2	-
Densidade comercial (enestabl./1.000hab.)	3,1	1,8	0,8	8,3	-	0,1	-
Superficie de venda media (en m ²)	81,0	37,0	*	72,0	-	*	-
Superficie de venda por habitante (en m ² /habitantes)	0,3	0,1	*	0,6	-	*	-
Comarca de Terra de Lemos							
Número de establecementos	129	98	26	318	-	16	-
Densidade comercial (enestabl./1.000hab.)	3,6	2,7	0,7	8,8	-	0,4	-
Superficie de venda media (en m ²)	107,0	28,0	44,0	87,0	-	36,0	-
Superficie de venda por habitante (en m ² /habitantes)	0,4	0,1	0,0	0,8	-	0,0	-
Comarca de Quiroga							
Número de establecementos	26	11	6	41	-	1	-
Densidade comercial (enestabl./1.000hab.)	3,5	1,5	0,8	5,5	-	0,1	-
Superficie de venda media (en m ²)	125,0	66,0	*	82,0	-	*	-
Superficie de venda por habitante (en m ² /habitantes)	0,4	0,1	*	0,5	-	*	-
Comarca de Terra de Trives							
Número de establecementos	15	13	5	37	-	-	-
Densidade comercial (enestabl./1.000hab.)	2,5	2,1	0,8	6,1	-	-	-
Superficie de venda media (en m ²)	89,0	44,0	28,0	52,0	-	-	-
Superficie de venda por habitante (en m ² /habitantes)	0,2	0,1	0,0	0,3	-	-	-
Comarca de Valdeorras							
Número de establecementos	81	71	20	301	-	8	-
Densidade comercial (enestabl./1.000hab.)	2,8	2,4	0,7	10,4	-	0,3	-
Superficie de venda media (en m ²)	92,0	28,0	31,0	68,0	-	44,0	-
Superficie de venda por habitante (en m ² /habitantes)	0,3	0,1	0,0	0,7	-	0,0	-
Monforte - O Barco							
Número de establecementos	304	224	71	841	-	27	-
Densidade comercial (enestabl./1.000hab.)	3,2	2,3	0,7	8,8	-	0,3	-
Superficie de venda media (en m ²)	99,1	32,0		75,8	-		-
Superficie de venda por habitante (en m ² /habitantes)	0,3	0,1		0,7	-		-
Galicia							
Número de establecementos	7.537	7.315	2.030	23.424	107	1.001	11
Densidade comercial (enestabl./1.000hab.)	2,8	2,7	0,7	8,6	0,0	0,4	-
Superficie de venda media (en m ²)	161,4	28,0	42,3	79,7	134,2	35,2	94,5
Superficie de venda por habitante (en m ² /habitantes)	0,5	0,1	0,0	0,7	0,0	0,0	-

(1) 52.1 Comercio polo miúdo en establecementos non especializados
 52.2 Comercio polo miúdo de alimentos, bebidas e tabaco en establecementos especializados
 52.3 Comercio polo miúdo de produtos farmacéuticos, artigos médicos, beleza e hixiene
 52.4 Outro comercio polo miúdo de artigos novos en establecementos especializados
 52.5 Comercio polo miúdo de bens de segunda man, en establecementos
 52.7 Reparación de efectos persoais e enseres domésticos
 52.N Non clasificados do comercio polo miúdo, agás o comercio de vehículos de motor, motocicletas e ciclomotores; reparación de efectos persoais e utensilios domésticos

* Información suxeita a segredo estatístico
 Fonte: IGE, Estructura do comercio

Ó igual que acontece no conxunto de Galicia, o **cadro 3.28.** amosa que en Monforte–O Barco o grupo de actividades de “outro comercio polo miúdo de artigos novos en establecementos especializados” é o que acolle o maior número de establecementos, con 841 establecementos (57,3% do total de establecementos na área considerada e o 3,6% dos establecementos galegos dedicados a esta actividade), seguido polos grupos de “comercio polo miúdo en establecementos non especializados” e “comercio polo miúdo de

alimentos, bebidas e tabaco en establecementos especializados”, con 304 (20,7% e 4,0%, respectivamente) e 224 establecementos (15,3% e 3,1%, respectivamente), respectivamente.

O devandito **cadro 3.28.** reflicte que as actividades de “comercio polo miúdo en establecementos non especializados” son as que presentan a maior superficie de venda media, con 99,1 metros cadrados, sendo no conxunto de Galicia de 161,4 m². Nas cinco comarcas consideradas

estas actividades presentan a superficie media máis elevada en relación ó resto das actividades, acadando un valor de 125,0 metros cadrados en Quiroga fronte ós 81,0 metros cadrados de Chantada.

No que respecta ós principais datos das empresas que realizan actividades comerciais, as actividades de comercio por xunto facturaron en Monforte-O Barco máis de 140 millóns de euros, empregando a 475 persoas. A maior porcentaxe de facturación corresponde á comarca de Valdeorras (76,6%), seguida da comarca de Terra de Lemos (17,6%), da comarca de Chantada (4,6%), e, por último da comarca de Quiroga (4,1%), non existindo empresas nesta actividades na comarca de Terra de Trives. No que respecta ás porcentaxes de emprego estas son do 57,4%, o 29%, o 11,3% e o 2,1% respectivamente.

As actividades máis representativas dentro do comercio polo xunto, en función do seu volume de facturación nas comarcas da área funcional son as seguintes: Na comarca de Valdeorras a actividade de “Materiais para a construción sc” co 74,8% do total de facturación do comercio polo xunto na comarca, e co 60,4% do emprego. Na comarca de Terra de Lemos a actividade cun maior volume de facturación e a de “Productos lácteos” co 37,6% da facturación comarcal e o 16% do emprego do comercio polo xunto na comarca. Nas comarca de Chantada a actividade cunha maior facturación é a de “Viños e bebidas alcohólicas” co 41% e o 30% da facturación e o emprego total das empresas do comercio por xunto na comarca. Finalmente na comarca de Qui-

roga o 100% da facturación da actividade de comercio polo xunto está concentrada en dúas empresas dedicadas á actividade de “Materiais para a construción sc” con 10 empregados e 10,04 millóns de euros de facturación.

No que respecta ás actividades de comercio polo miúdo, o total de facturación na área funcional é de 90,43 millóns de euros, empregando a 525 persoas. A maior porcentaxe de facturación corresponde á comarca de Valdeorras co 76,7% do total da área funcional, seguida da comarca de Terra de Lemos, co 16%, e das comarcas de Chantada e Terra de Trives co 6,8% e o 0,5% respectivamente, non existindo na comarca de Quiroga ningunha empresa considerada dentro da metodoloxía Ardán dentro desta actividade. No que respecta ás porcentaxes de emprego sobre o total da área funcional no comercio polo miúdo estas son as seguintes: Valdeorras o 85,5%, o Terra de Lemos o 6,4%, Chantada o 7,4% e, por último, Terra de Trives co 0,5%.

As actividades máis representativas en función do seu volume de facturación son as seguintes en cada unha das comarcas da área funcional: Na comarca de Valdeorras destaca a actividade de “Tendas de comestibles” co 81,5% da facturación e o 89,3% do emprego total do comercio polo miúdo na comarca. Na comarca de Terra de Lemos a actividade de “Concessionarios de automóviles novos e usados” aportan o 66,8% da facturación e o 441% do emprego total do comercio polo miúdo da comarca. A actividade de “Detallistas diversos sc” son as que aportan un maior volume de facturación na comarca de

Chantada, co 35,1% da facturación e o 46,1% do emprego sobre o total do comercio polo miúdo na comarca. Finalmente a actividade de "Tendas de comestibles" é a única considerada dentro da comarca de Terra de Trives cunha facturación de 0,44 millóns de euros e un emprego de 3 persoas.

• **Turismo**

A análise deste subsector ten dúas partes ben diferenciadas nas que se fai referencia, en primeiro lugar, á oferta turística (establecementos e prazas turísticas en hoteis, hostais e fondas, así como en establecementos de turismo rural e no parador de Monforte de Lemos), para de seguido presentar certos datos empresariais segundo a metodoloxía empregada por Ardán.

Os **cadros 3.29. e 3.30.** mostran os establecementos e prazas turísticas existentes nos concellos da área funcional, diferenciando segundo a categoría dos establecementos.

No que respecta ós **hoteis, hostais e fondas**, na área funcional de Monforte-O Barco, e segundo datos proporcionados pola Consellería de Cultura, Comunicación social e Turismo, existen, en abril de 2003, tres hoteis de tres estrelas, 6 de dúas e 9 de unha estrela, así como un hotel de tres estrelas, sete de dúas estrelas e 24 de unha estrela, e 34 fondas.

Desagregando a nivel municipal, o tres hoteis de tres estrelas existentes na área funcional están na comarca de Valdeorras, concretamente nos concellos de O

Barco de Valdeorras, A Veiga e Vilamar-tín de Valdeorras, cun número de prazas totais de 157, distribuídas en 86 habitacións.

O 66,7% dos hoteis de dúas estrelas e o 57% das prazas existentes na área funcional están localizados na comarca de Terra de Lemos, en concreto o 50% dos hoteis desta categoría están no concello de Monforte de Lemos.

No que respecta ós hoteis de unha estrela, na área funcional hai 9 establecementos con 142 habitacións e 275 prazas; estando tres localizados na comarca de Chantada, tres na comarca de Terra de Lemos, dous na comarca de Quiroga e un na comarca de Terra de Trives, non existindo ningún hotel desta categoría na comarca de Valdeorras.

Na área funcional de Monforte-O Barco existen vinte e catro hostais de unha estrela, sete hostais de dúas estrelas e un de tres estrelas, estando este último localizado no concello de A Veiga.

Finalmente e no que respecta ó número de fondas ou casas de hóspedes, estes ascenden na área funcional a 34 con 248 habitacións e 412 prazas, sendo os establecementos máis numerosos na área funcional, no número de establecementos, habitacións e prazas.

O **cadro 3.30.**, mostra o número e as prazas distribuídos por categorías, dos establecementos de **turismo rural** na área funcional de Monforte-O Barco.

Dentro dos establecementos de tu-

Establecementos e prazas turísticas en Monforte - O Barco, hoteis, hostais e fondas 2003

3.29.

	Hotéis tres estrelas		Hotéis dúas estrelas		Hotéis unha estrela		Hostais/Pensións tres estrelas		Hostais/Pensións dúas estrelas		Hostais/Pensións unha estrela		Fondas/ Casas de hóspedes								
	nº establec.	nº prazas	nº establec.	nº prazas	nº establec.	nº prazas	nº establec.	nº prazas	nº establec.	nº prazas	nº establec.	nº prazas	nº establec.	nº prazas							
Comarca de Chantada	-	-	1	19	3	65	109	-	-	-	1	17	34	4	26	39					
Candado	-	-	-	-	1	12	24	-	-	-	-	-	-	-	-	-					
Chaneda	-	-	1	19	2	53	85	-	-	-	1	17	34	3	20	29					
Taboada	-	-	-	-	-	-	-	-	-	-	-	-	-	1	6	10					
Comarca de Terra de Lemos	-	-	4	76	3	60	89	-	1	19	25	8	97	11	87	140					
Boveda	-	-	-	-	1	12	19	-	-	-	-	2	26	45	-	-					
Monforte	-	-	3	65	2	48	70	-	1	19	25	4	62	105	7	68					
Pantón	-	-	-	-	-	-	-	-	-	-	-	-	-	1	4	7					
A Pobra de Brollón	-	-	1	11	-	-	-	-	-	-	2	9	17	1	7	12					
O Saviñao	-	-	-	-	-	-	-	-	-	-	-	-	-	2	8	12					
Sober	-	-	-	-	-	-	-	-	-	-	-	-	-	-	-	-					
Comarca de Quiroga	-	-	-	-	2	34	63	-	-	-	4	54	100	7	43	75					
Folgoso do Caurel	-	-	-	-	-	-	-	-	-	-	1	6	12	4	24	38					
Quiroga	-	-	-	-	1	14	25	-	-	-	3	48	88	3	19	37					
Riás de Sil	-	-	-	-	1	20	38	-	-	-	-	-	-	-	-	-					
Comarca de Terra de Trives	-	-	-	-	1	7	14	-	2	23	41	4	59	116	1	5					
Chandrea de Queixa	-	-	-	-	-	-	-	-	-	-	1	7	14	-	-	-					
Manzaneda	-	-	-	-	-	-	-	-	-	-	1	7	14	-	-	-					
A Pobra de Trives	-	-	-	-	1	7	14	-	2	23	41	2	44	88	1	5					
San Xoán de Río	-	-	-	-	-	-	-	-	-	-	-	-	-	-	-	-					
Comarca de Valdeorras	3	86	157	47	1	71	-	1	23	38	4	43	74	7	69	124					
O Barco	1	40	76	-	-	-	-	-	3	33	60	3	39	68	7	52					
O Bolo	-	-	-	-	-	-	-	-	-	-	-	-	-	-	-	-					
Carralada	-	-	-	-	-	-	-	-	-	-	-	1	7	14	-	-					
Larouco	-	-	-	-	-	-	-	-	-	-	-	-	-	-	-	-					
Petín	-	-	-	-	-	-	-	-	-	-	-	-	-	-	-	-					
A Rúa	-	-	-	47	1	71	-	-	-	-	-	-	-	-	-	-					
Rubia	-	-	-	-	-	-	-	-	1	10	14	1	7	13	3	30					
A Veiga	1	20	40	-	-	-	-	-	-	-	-	-	-	-	1	5					
Vilamartín	1	26	41	-	-	-	-	1	23	38	-	2	16	28	-	10					
Total área Monforte-O Barco	3	86	157	6	142	245	9	166	275	1	23	38	7	85	140	24	295	541	34	248	412

Fonte: Dirección Xeral de Turismo

Establecementos e prazas de turismo rural en Monforte - O Barco; 2003

3.30.

	Turismo rural grupo A Residencia		Turismo rural grupo A Hospedería		Turismo rural grupo B Residencia		Turismo rural grupo B Residencia		Turismo rural grupo Casas de Labranza			
	nº establec.	nº prazas	nº establec.	nº prazas	nº establec.	nº prazas	nº establec.	nº prazas	nº establec.	nº prazas		
Comarca de Chantada	-	-	2	21	42	3	6	3	25	-	-	
Carballo	-	-	-	-	-	3	6	-	-	-	-	
Chantada	-	-	2	21	42	-	-	1	10	-	-	
Taboada	-	-	-	-	-	-	-	2	15	-	-	
Comarca de Terra de Lemos	-	-	-	-	-	9	18	8	50	1	5	
Bóveda	-	-	-	-	-	-	-	1	6	1	5	
Monforte	-	-	-	-	-	-	-	-	-	-	-	
Pantón	-	-	-	-	-	6	12	1	5	-	-	
A Pobra de Brolón	-	-	-	-	-	3	6	1	7	-	-	
O Saviñao	-	-	-	-	-	-	-	5	32	-	-	
Sober	-	-	1	9	15	-	-	-	-	-	-	
Comarca de Quiroga	-	-	1	8	16	14	28	4	18	1	2	
Folgoso do Caurel	-	-	-	-	-	14	28	3	12	1	2	
Quiroga	-	-	1	8	16	-	-	1	6	1	2	
Ribas de Sil	-	-	-	-	-	-	-	-	-	-	-	
Comarca de Terra de Trives	-	-	4	31	60	-	-	1	8	15	-	
Chandrexa de Queixa	-	-	-	-	-	-	-	1	8	15	-	
Manzaneda	-	-	-	-	-	-	-	-	-	-	-	
A Pobra de Trives	-	-	4	31	60	-	-	-	-	-	-	
San Xoán de Río	-	-	-	-	-	-	-	-	-	-	-	
Comarca de Valdeorras	-	-	1	18	36	14	28	1	3	6	-	
O Barco	-	-	1	18	36	-	-	1	3	6	-	
O Bolo	-	-	-	-	-	-	-	-	-	-	-	
Carballada	-	-	-	-	-	-	-	-	-	-	-	
Larouco	-	-	-	-	-	-	-	-	-	-	-	
Perín	-	-	-	-	-	-	-	-	-	-	-	
ARúa	-	-	-	-	-	-	-	-	-	-	-	
Rubia	-	-	-	-	-	4	8	-	-	-	-	
A Veiga	-	-	-	-	-	4	20	-	-	-	-	
Vilamartín	-	-	-	-	-	-	-	-	-	-	-	
Total área Monforte-O Barco	-	-	8	78	154	12	40	80	17	104	206	7

Fonte: Dirección Xeral de Turismo

▶▶ 3.31.

Principais indicadores empresariais dos subsectores turismo, transporte, servizos empresariais e servizos relacionados coa saúde 1999-2000

	Turismo		Transporte		Servizos a empresas		S. relacionados coa saúde	
	1999	2000	1999	2000	1999	2000	1999	2000
	(en millóns de €)		(en millóns de €)		(en millóns de €)		(en millóns de €)	
VEB a custo de factores	0,46	0,78	1,97	2,09	0,80	0,87	0,31	0,37
Ingresos de explotación	1,76	2,74	6,89	8,13	1,58	1,71	0,53	0,60
Resultado de activ.s ordinarias	0,07	-0,07	0,10	0,02	0,22	0,20	0,06	0,06
Resultado neto do exercicio	0,10	-0,05	0,10	0,03	0,15	0,14	0,04	0,04
Activo Total	3,16	3,84	4,11	5,20	1,00	0,95	0,35	0,38
Activo fíco	2,25	3,18	2,56	3,54	0,46	0,44	0,19	0,14
Circulante neto	0,91	0,67	1,55	1,67	0,54	0,51	0,16	0,23
Financiación permanente	1,36	1,45	1,84	2,58	0,62	0,68	0,22	0,26
Acreedores a curto prazo	1,80	2,39	2,26	2,62	0,38	0,27	0,13	0,12

(1) O subsector do turismo está formado, segundo a metodoloxía empregada por Ardán, por 3 empresas; o subsector do transporte, por 13 empresas; os servizos empresariais, por 4 empresas; e os servizos relacionados coa saúde, por 2 empresas.

Fonte: Ardán

rismo rural do grupo A, pazos, na área funcional existen 8 establecementos todos dedicados a hospedaría, con 78 habitacións e 154 prazas; a nivel municipal o 50% do total deste tipo de establecementos existentes no conxunto da área funcional están situados no concello de Pobra de Trives.

No que respecta ós establecementos do grupo B, ou Casas de aldea, na área funcional existen un total de 29 establecementos con 144 habitacións e 286 prazas; o 41,4% do total deste tipo de establecementos están dedicados a residencia e o 58,6% restante a hospedaría.

Finalmente na área funcional analizada existen dous establecementos de turismo rural do grupo C, ou casas de labranza, con 7 habitacións e 14 prazas, localizados nos concellos de Bóveda e Folgoso do Caurel.

A análise da oferta turística complétase co **parador de Monforte de Lemos**, inaugurado en xullo de 2003. O parador, que inclúe o Mosteiro de San Vicente do

Pino e o Palacio dos Condes de Lemos, conta con 50 habitacións e unha capacidade total para 100 prazas.

No concernente á análise dos **indicadores empresariais** presentados por Ardán, **cadro 3.31.**, as tres empresas contabilizadas no subsector turismo, viaxes e ocio –abarca as actividades de hoteis e hospedaxe, restaurantes, bares e cafeterías, máquinas recreativas, axencias de viaxes, distribución de artigos para deporte, recreo e pasatempos, actividades artísticas, deportivas e de espectáculos, e actividades cinematográficas e de vídeo– acadaron en 2000 uns ingresos de explotación de 2,7 millóns de euros e un valor engadido de 0,8 millóns de euros.

• **Transporte, servizos empresariais e servizos relacionadas coa saúde**

O subsector **transportes e servizos asociados**, que engloba as actividades de transporte de pasaxeiros, de mercadorías por estrada, estacións de servizo e gasolineiras, servizos relacionados co automóbil e outras actividades anexas ós

transportes, rexistrou no ano 2000 uns ingresos de explotación de 8,1 millóns de euros, o 60,4% do total do sector, e xerou un valor engadido de 2,1 millóns de euros, o 49,5% do VEB total do sector. Ardán contabilizou un total de 13 empresas englobadas neste subsector dentro da área funcional de Monforte–O Barco.

O subsector de **servicios empresariais**, engloba as actividades dos servicios comerciais, servicios xurídicos, de contabilidade, asesoría e estudos de mercado, servicios técnicos de arquitectura e enxeñería, servicios de limpeza, desinfección e conservación, servicios de publicidade e os intermediarios de comercio. Na comarca de Monforte–O Barco xerouse neste subsector unha ingresos de explotación de 1,7 millóns de euros no ano 2000, e un VEB de 0,9 millóns de euros que ven a representar o 20,6% do valor engadido do subsector no total da área funcional. Ardán contabilizou neste subsector un total de 4 empresas dentro da área funcional (**cadro 3.31.**).

O subsector da **comunicación** presenta uns ingresos de 0,28 millóns de euros e un valor engadido de 0,1 millóns de euros no ano 2000. Engloba este subsector ás actividades de papelería e librerías, edición, artes gráficas e actividades de servicios relacionados, educación, radio e televisión e os servicios relacionados coa informática. Na área funcional de Monforte–O Barco aparece unha empresa dentro deste subsector (**cadro 3.2.**).

Finalmente o último dos subsectores considerados dentro do sector servicios é ó dos **servicios relacionados coa saúde**,

este subsector xerou no ano 2000 un total de 0,6 millóns de euros en ingresos de explotación e 0,4 millóns de euros de VEB, na área funcional contabilízanse un total de dúas empresas englobadas dentro do citado subsector no ano 2000. ■

